



EIB MEDEDELINGEN

4 - 1998 · N° 99
ISSN 0250-3913

BANQUE EUROPEENNE D'INVESTISSEMENT
BANCA EUROPEA PER GLI INVESTIMENTI
EUROPESE INVESTERINGSBANK
BANCO EUROPEU DE INVESTIMENTO
EUROOPAN INVESTOINTIPANKKI
EUROPEISKA INVESTERINGSBANKEN

Het initiatief van de EIB voor groei en werkgelegenheid: een tussenbalans

Met zijn resolutie over groei en werkgelegenheid heeft de Europese Raad van Amsterdam (16 en 17 juni 1997) de EIB nieuwe taken toebedeeld ter ondersteuning van de economische activiteit. De EIB heeft toen haar „Amsterdam Special Action Programme” (ASAP) opgezet, dat door de Raad van Bewind op 21 juli en de Raad van Gouverneurs op 20 augustus 1997 is goedgekeurd.

Dit driejarige programma (september 1997 - 2000) heeft tot doel de Bank in staat te stellen 10 miljard ecu aan extra leningen te verstrekken in de arbeidsintensieve of werkscheppende branches van het vernieuwende midden- en kleinbedrijf, alsmede de sectoren onderwijs en gezondheid, stadsvernieuwing, milieu en transeuropese netwerken. Deze activiteit

komt bij de traditionele verrichtingen van de Bank, die in totaal ongeveer 25 miljard ecu per jaar aan kredieten verleent.

De kredieten van de EIB uit hoofde van ASAP, die in nauwe samenwerking met de Europese bankensector worden verstrekt, moeten een zodanige hefboomwerking hebben dat zij bijna 20 miljard ecu in cofinancieringstransacties ten gunste van de particuliere sector kunnen mobiliseren.

Na het eerste jaar van ASAP kan de EIB nu een tussenbalans van dit initiatief opmaken.

GOEDE START IN DE NIEUWE SECTOREN ONDERWIJS EN GEZONDHEID

Om grotere invloed te kunnen hebben op de werkgelegenheid, heeft de EIB haar financieringen uitgebreid tot de sectoren onderwijs en gezondheid, die vaak door begrotingsbeperkingen in de verschillende lidstaten worden getroffen. Naast hun positieve impact in termen van menselijk kapitaal, kunnen dergelijke projecten van wezenlijk belang zijn voor een verbetering van de plaatselijke sociale situatie en tevens een snel effect op de werkgelegenheid hebben.

Voormalig ziekenhuis Mora, verbouwd tot een deel van de universiteit van Cadix



Inhoud

- **EIB-initiatief voor groei en werkgelegenheid:** 1
Een goede start in de nieuwe sectoren (gezondheid en onderwijs) met krediettoekenningen van in totaal 2,8 miljard ecu en 17 goedgekeurde transacties met risicokapitaal voor in totaal 560 miljoen ecu ter versterking van de kapitaalbasis van het vernieuwende MKB.
- **Financiering van de ruggengraat van het Europese bedrijfsleven** 4
In een periode van vijf jaar hebben 48 000 kleine en middelgrote bedrijven bijna 11 miljard ecu via globale kredieten ontvangen.
- **Sterke toename van kredietverlening in de kandidaat-lidstaten** 5
Met de speciale „pretoetredingssteun-faciliteit” komt het totaal beschikbare bedrag voor deze regio in de periode 1997-1999 op 7 miljard ecu.
- **EIB-kredieten voor duurzame energie** 7
Een grotere nadruk op duurzame energie is een van de beleidsdoelstellingen van de Europese Unie, die door de EIB wordt gesteund met langlopende leningen voor economisch gerechtvaardigde projecten.
- **Omschakeling op de euro** 10
Wat zal er voor de uitstaande leningen van de EIB veranderen.
- **EIB-forum: de Europese uitdaging - investeren in banen** 12
Het vierde EIB-forum bracht 350 deskundigen bijeen die de rol van investeringen in het scheppen van banen hebben besproken.
- **Drie beoordelingsrapporten over de regionale ontwikkeling** 14
- **Bijeenkomst EIB-OESO over de beoordeling van investeringen in het onderwijs** 15
- **EIB-prijs 1999** 16

In deze, voor de EIB nieuwe financieringssectoren heeft de Raad van Bewind een jaar na de start van het programma voor 2,8 miljard ecu goedgekeurd ten behoeve van 21 projecten of programma's in veertien lidstaten, voor het merendeel in regionale steungebieden, waar de behoeften aan uitbreiding en modernisering van de onderwijs- en gezondheidsfaciliteiten over het algemeen toch het meest urgent zijn. Eind september 1998 was er voor een bedrag van 1,5 miljard aan leningovereenkomsten getekend.

De belangrijkste projecten in de gezondheidssector betreffen de modernisering van ziekenhuisinfrastructuur in de nieuwe Duitse deelstaten (Berlijn en Mecklenburg-Voor-Pommeren), de bouw van een nieuw ziekenhuis in Thessaloniki en van academische ziekenhuizen in Spanje en Italië.

Op onderwijsgebied ging het om investeringen in universiteiten en hogeronderwijsinstellingen in Ierland, Spanje en Portugal en om het voortgezet onderwijs in Schotland en het Franse overzeese departement La Réunion.

Er zijn specifieke globale leningen voor kleinschaligere investeringen in beide sectoren goedgekeurd of getekend in Frankrijk, België, Nederland, Denemarken, Finland, Griekenland en Zweden. De over het algemeen zeer snelle toewijzing van financieringsmiddelen uit dergelijke kredieten toont aan dat er in deze landen werkelijk behoefte bestaat aan de financiering van de modernisering van middelgrote infrastructuur in het voortgezet onderwijs en in ziekenhuizen.

VERSTERKING VAN DE ACTIVITEITEN TEN BEHOEVE VAN TEN'S, MILIEU EN STADSVERNIEUWING

In het kader van ASAP beoogt de EIB eveneens een toename van haar financieringen voor transeuropese netwerken, milieubescherming en stadsvernieuwing, waarvoor in de jaren 1995 en 1996 gemiddeld bijna 13 miljard ecu per jaar ter beschikking is gesteld (1995 - 1996).

In 1997 werd in totaal voor ruim 15 miljard ecu goedgekeurd, een stijging dus van meer dan 2 miljard ten opzichte van het gemiddelde van beide voorgaande jaren. De kredietgoedkeuringen in de afgelopen twaalf maanden hebben betrekking op nieuwe wegenprojecten in Spanje, Portugal en Duitsland, spoorweginvesteringen in Finland en Portugal en de uitbreiding van de luchthavens van Helsinki, Madeira, Madrid, Neurenberg, Basel/Mulhouse en Keulen/Bonn. De leningen voor prioritaire TEN's betreffen met name de verbinding over de Sont tussen Denemarken en Zweden, het Belgische traject van de hogesnelheidslijn Parijs - Brussel - Keulen - Amsterdam, delen van autosnelwegen in Griekenland en spoorweginfrastructuur in Italië en het Verenigd Koninkrijk.

Trouw aan de geest van ASAP, namelijk de steun van de Bank richten op terreinen of projecten die te maken krijgen met een zich terugtrekkende overheid maar die



Luchthaven Helsinki/Vantaa

tevens een snel effect op de werkgelegenheid kunnen hebben, heeft de EIB de financiering van investeringen in stadsvernieuwing opgevoerd. Het herstel van vervallen wijken of de bouw van kantorencentra in de steden zijn arbeidsintensieve projecten

en versterken tevens de economische vitaliteit en sociale cohesie van de betrokken agglomeraties. Sommige projecten zijn opgezet als publiek-private partnerschappen en kunnen zo bancaire middelen aantrekken voor investeringen die in het verleden uitsluitend van overheidsmiddelen afhankelijk waren.

De Bank had eind september de financiering voor in totaal 3,4 miljard ecu van 18 stadsvernieuwingprojecten of -programma's in 8 landen goedgekeurd. Daarvan is voor 1,7 miljard reeds aan leningovereenkomsten getekend. De belangrijkste projecten betreffen programma's in de Mezzogiorno, op de Balearen, in Berlijn, Düsseldorf, Leipzig, Amsterdam, Lissabon, Barcelona en Florence.

Verscheidene van deze investeringen (water- en energievoorziening, rioolstelsels, wegen, openbaar vervoer, het creëren van leefruimte enzovoort), omvatten tevens de bouw van nieuwe woningen of het herstel van sociale woningbouw (Amsterdam, Lissabon, Mezzogiorno) die een niet te verwaarlozen effect hebben op de economische en sociale ontwikkeling en de kwaliteit van het bestaan van de bevolking.

Ten slotte zijn voor een tiental traditionelere projecten van waterbeheer en afvalverwerking financieringen uit hoofde van ASAP voor in totaal 1,3 miljard goedgekeurd in Frankrijk, het Verenigd Koninkrijk, Duitsland, Spanje, Portugal en België. Daarvan zijn de globale leningen vooral bestemd voor de financiering van milieuinvesteringen van het MKB, zoals in Frankrijk in de vallei van de Seine in Normandië.

Van de mogelijkheid die het ASAP biedt om in bepaalde gevallen het financieringsplafond van de EIB te verhogen tot maximaal 75% van de projectkosten, is al bij vier milieuprojecten gebruik gemaakt: verbrandingsbedrijven van huishoudelijk afval met warmterecuperatie in Koblenz (Duitsland), Chartres (Frankrijk), Brescia (Italië) en de modernisering van stadsinfrastructuur op de Balearen en bij drie TEN-projecten in Portugal en Duitsland.

HET „MKB-LOKET“: EUROPEES MECHANISME VOOR TECHNOLOGIE EN LENINGEN MET RISICODELING

Gemiddeld hebben de kleine en middelgrote ondernemingen met minder dan 100 werknemers in Europa tussen 1988 en 1995 zo'n 260 000 banen per jaar geschapen, terwijl de grote bedrijven ieder jaar ongeveer 220 000 banen schrappen. Nieuwe banen in de Europese Unie komen dus in de allereerste plaats tot stand in het snelgroeiende kleinbedrijf waarvan de ontwikkeling zeer sterk bepaald wordt door de inbreng van eigen vermogen voordat het toegang tot bancaire financieringen krijgt. Met uitzondering van Groot-Brittannië staat de risicokapitaalmarkt in Europa echter nog in de kinderschoenen. Het belangrijkste aspect van het programma betreft dus de vergroting van de financieringsmogelijkheden van de EIB ten behoeve van het MKB in relatie tot de specifieke problemen waarmee deze sector te kampen heeft. Teneinde te beantwoorden aan de behoeften van de economieën en de mogelijkheden van de bankensector in de verschillende lidstaten, beschikt het „MKB-loket“ van ASAP over een reeks financieringsinstrumenten die in samenwerking met, en in aanvulling op de bankensector en de gespecialiseerde financieringsinstellingen worden gehanteerd. Het „MKB-loket“ beoogt risicokapitaalinstrumenten te ontwikkelen met risicodeling tussen de EIB en de partnerinstellingen. Dankzij de goede samenwerking met ervaren partnerinstellingen zijn de eerste transacties snel tot stand gekomen.

Om risicokapitaalinstrumenten op het niveau van de Europese Unie te ontwikkelen heeft de EIB in november 1997 samen met het Europees Investeringsfonds⁽¹⁾ het „Europees Mechanisme voor Technologie“ (EMT) ingesteld, de eerste concrete daad van het „MKB-loket“, namelijk een

financieringsbron voor FIRKA's (fondsen voor investeringen in risicokapitaal) met een beginkapitaal van 200 miljoen ecu - 125 miljoen van de EIB en 75 miljoen van het EIF.

Het EMT wordt beheerd door het Europees Investeringsfonds en neemt in de hele Europese Unie deel in gespecialiseerde beleggingsfondsen of participatiemaatschappijen die eigen vermogen verschaffen aan het vernieuwende MKB dat zich in een ontwikkelingsfase bevindt. Tot op heden zijn er tien deelnemingen verricht in fondsen in vijf lidstaten van de Unie voor een bedrag van 40 miljoen ecu, waarmee dankzij de hefboomwerking van de bemiddelende fondsen meer dan 520 miljoen ecu aan risicokapitaal voor het MKB kan worden aangetrokken.

Het EIF beheert eveneens instrumenten uit begrotingsmiddelen van de Europese Unie die de ontwikkeling van risicokapitaalfondsen beogen en die door de Europese Commissie op initiatief van het Europees Parlement ter beschikking zijn gesteld. In totaal beschikt het EIF dus tot het jaar 2000 over 350 miljoen ecu om de ontwikkeling van risicokapitaalfondsen te steunen. Daarmee kan het Europees Investeringsfonds actief optreden met een breed scala aan transacties die zowel ontwikkelingskapitaal als startkapitaal betreffen. Overigens kan het EIF rechtstreeks op de markt optreden en zo particuliere bronnen van risicokapitaal voor veelbelovende projecten aanboren.

EIGEN VERMOGEN EN QUASI-KAPITAAL VOOR DE FINANCIERING VAN HET MKB

Naar het voorbeeld van de aanpak bij de tenuitvoerlegging van haar klassieke globale kredieten heeft de EIB in samenwerking met het bankwezen een reeks transacties met risicodeling verricht die de

kapitaalstructuur van het vernieuwende MKB moeten versterken. Daartoe voegt zij extra middelen toe aan die van haar partners opdat deze risicokapitaalfondsen oprichten, hun bestaande instrumenten versterken of garanties aan fondsen verlenen.

Eind september 1998 had de Bank 17 transacties in 9 lidstaten goedgekeurd voor een bedrag van in totaal 560 miljoen ecu, terwijl een tiental transacties in de afrondingsfase verkeren bij de diensten van de Bank en de partnerinstellingen.

Onder de tot op heden getekende overeenkomsten bevinden zich de terbeschikkingstelling van middelen aan SOFARIS (Société française de

garanties des financements des PME), die garanties toekent aan participatiemaatschappijen, de start of medefinanciering van participatiemaatschappijen samen met het IMI (Istituto Mobiliare Italiano), het Spaanse Instituto de Crédito Oficial, de ABN-AMRO, de Société Nationale de Crédit et d'Investissement in Luxemburg, de Swedbank in Zweden, de Banco Português de Investimento, de Landesbank Hessen-Thüringen en een groep spaarbanken in Spanje.

De EIB deelt met haar partners de risico's in verband met deze transacties. Daartoe heeft de Raad van Gouverneurs de Bank in het kader van ASAP toestemming verleend haar transacties te garanderen met een beroep op het nettoresultaat van de Bank tot maximaal 1 miljard ecu. Hiervan is een envelop van zo'n 800 miljoen gereserveerd om het risico te dragen op de globale leningen met risicodeling. In totaal zouden deze nieuwe activiteiten in de drie jaren van het ASAP vijf tot acht miljard ecu moeten aantrekken voor de versterking van het eigen vermogen van het vernieuwende MKB. ■



(1) Aandeelhouders van het EIF zijn de EIB (40%), de Europese Commissie (30%) en 80 banken uit alle lidstaten van de Unie. Voor contact met het EIF: de heer Pé Verhoeven, woordvoerder, 43, bld. J.F. Kennedy, L-2958 Luxemburg. Fax: (+352) 42 66 22 200.

Financiering van de ruggengraat van het Europese bedrijfsleven

De Europese Investeringsbank, de Europese instelling voor kredietverlening op lange termijn, speelt een centrale rol bij de bevordering van de integratie en modernisering van de Europese Unie, in het bijzonder ter versterking van het concurrentievermogen van het Europese bedrijfsleven. In dit verband is de steun aan de activiteiten van het midden- en kleinbedrijf (MKB) van cruciaal belang: het vertegenwoordigt 18,5 miljoen ondernemingen, ofwel 99% van alle particuliere bedrijven in Europa en vormt dus de ruggengraat van de Europese arbeidsmarkt.

Steun aan het MKB is een van de kernactiviteiten van de Europese Investeringsbank: tussen 1993 en 1997 heeft zij bijna 11 miljard ecu verstrekt voor ongeveer 48 000 kleinschalige projecten binnen de Unie. Twee derde van dit bedrag is naar kleine en middelgrote ondernemingen in de steungebieden gegaan.

DE GLOBALE LENINGEN VAN DE EIB

In de loop der jaren heeft de EIB een uitgebreid en doeltreffend partnerschap opgebouwd met meer dan 130 banken in de Europese Unie om investeringen van kleine en middelgrote ondernemingen te kunnen steunen. Om redenen van efficiëntie financiert de EIB dergelijke investeringen indirect via de banksector, waaraan zij zogenaamde „globale leningen” toekent. Omdat de EIB niet is toegerust om rechtstreeks duizenden transacties met het MKB in de hele Unie te verrichten, werkt zij nauw samen met lokale banken en financiële instellingen die contact hebben met de betrokken ondernemingen, directe toegang tot de juiste sectorale en regionale informatie en in staat zijn nauwlettend de veranderende vraag naar financieringen te volgen en voorgestelde projecten te beoordelen.

In globale leningen is het vermogen van de EIB om tegen aantrekkelijke voorwaarden middelen op de kapitaalmarkten op te nemen (zij heeft een „AAA”-rating), die tegen kostprijs worden uitgeleend, daar de

Bank op non-profitbasis werkt, gecombineerd met de bekendheid van de partnerinstellingen met potentiële transacties en de feitelijke behoeften van het lokale bedrijfsleven.

EVOLUTIE VAN DE GLOBALE LENINGEN VAN DE EIB

Globale leningen zijn voor het eerst door de Bank in 1968 toegekend om kleinschalige ondernemingen in de sectoren industrie en dienstverlening te financieren, maar aanvankelijk alleen voor het bedrijfsleven in de regionale ontwikkelingsgebieden. In de loop der jaren is de reikwijdte van haar globale leningen geleidelijk aan uitgebreid en aan de veranderende behoeften van het bedrijfsleven, de Europese Unie en het nationale economische beleid aangepast. Het spectrum van investeringen die uit globale leningen konden worden gefinancierd werd verbreed tot kleinschalige openbare infrastructures van lokale overheden in steungebieden (1979), voorts tot investeringen van het MKB in een veilige energievoorziening en in energiebesparing (1980), de invoering en ontwikkeling van geavanceerde technologie (1985) en milieubescherming (1986). Sinds 1987 kunnen er overal in de Unie globale leningen worden verstrekt voor investeringen van het MKB en sinds 1995 komt ook de kleinhandel in aanmerking voor steun.

Van recenter datum zijn de EIB-faciliteiten met risicodragend kapitaal met financiële instellingen waarmee geprobeerd wordt de risicokapitaalmarkt voor het MKB in Europa te helpen ontwikkelen en vergroten. Zij maken deel uit van het programma ASAP van de Bank (zie op blz. 1).

Het instrument van globale leningen heeft bijgedragen tot de totstandkoming en versterking van een duurzame samenwerking van de EIB met het bankwezen en de financiële wereld in de lidstaten. Het uiteindelijke besluit over afzonderlijke krediettoewijzingen wordt genomen door de partnerinstellingen, die verantwoordelijk zijn voor de projectbeoordeling, de prijsstelling en

het kredietrisico voor de afzonderlijke ondernemingen in het MKB.

De beste garantie voor het MKB om voordeel te hebben bij financieringen uit globale leningen is het bestaan van een concurrerende markt met een reeks alternatieve financieringsbronnen voor het MKB, waardoor de financiële instellingen sterk worden gestimuleerd om zo scherp mogelijke aanbiedingen te doen. Daarom zoekt de



EIB voortdurend naar nieuwe kanalen voor haar globale leningen, waarbij zij zich verlaat op een representatieve steekproef van de banksector in ieder land.

Toewijzingen aan kleine en middelgrote ondernemingen uit de globale kredieten van de EIB variëren van ECU 20 000 tot ECU 12,5 miljoen en kunnen maximaal 50% van de projectkosten dekken. De omvang van de kapitaalinvesteringen die uit een globaal krediet van de EIB worden gefinancierd, bedraagt dus ECU 40 000 tot maximaal ECU 25 miljoen. Kleinere ondernemingen krijgen het merendeel van de beschikbare middelen: ruim 80% van het totale aantal (60% van de totale omvang) gaat naar ondernemingen met minder dan 50 werknemers, ongeveer 95% (85% van de omvang) naar ondernemingen met maximaal 250 werknemers.

De investeringen die in 1997 mede uit standaard globale leningen zijn gefinancierd (ECU 2,2 miljard voor 11 000 bedrijven) droegen bij tot het scheppen van zo'n 12 000 banen in de Europese Unie en tot het behoud van nog eens 18 000 banen. ■

Sterke toename van kredietverlening in de kandidaat-lidstaten

In 1997 heeft de EIB bijna 1,5 miljard ecu uitgeleend in de tien landen in Midden- en Oost-Europa die het lidmaatschap van de Europese Unie hebben aangevraagd, een derde meer dan het voorgaande jaar en drie maal zoveel als de groei van de totale kredietverlening van de Bank. Met meer dan 2 miljard ecu aan kredieten die dit jaar tot nu toe zijn verstrekt, zal 1998 opnieuw een recordjaar zijn voor de activiteiten van de EIB in deze regio.

De start in januari 1998 van een speciale „pretoetredingssteunfaciliteit“ van 3,5 miljard ecu als aanvulling op het bredere mandaat van drie jaar dat in 1997 is goedgekeurd, brengt het totaal beschikbare bedrag voor deze regio in de periode van 1997 tot en met 1999 op 7 miljard ecu, waarmee de EIB tegemoet kan komen aan de grote vraag naar haar financieringen in alle kandidaat-landen.

De pretoetredingssteun van de EIB staat open voor alle Midden-Europese landen die zich voorbereiden op de toetreding tot de Europese Unie: zowel voor de landen die al vrij snel lid kunnen worden als voor de landen die wat meer tijd nodig hebben. Zo kan de EIB helpen bij de ontwikkeling van infrastructurele netwerken die de betrokken landen met de Unie verbinden en hen dichterbij de Europese markten brengen, alsook zorgen voor een vergaande integratie tussen de kandidaat-landen zelf. Het hoofddoel van de EIB is de economische integratie versterken, zoals zij ook heeft gedaan bij de voorbereiding van Griekenland, Portugal en Spanje op hun toetreding tot de EU.

De sectoren waarin de Bank in de Midden- en Oost-Europese landen actief is, zijn veelal gelijk aan de steunsectoren in de Unie: regionale ontwikkeling, telecommunicatie- en vervoersinfrastructuur, een veilige energievoorziening en rationeel energiegebruik, stadsvernieuwing, milieubescherming en concurrentievermogen van de industrie in het algemeen en van het midden- en kleinbedrijf in het bijzonder.

De Bank stelt voor projecten in de kandidaat-lidstaten leningvoorwaarden vast die grotendeels in de lijn liggen van de voorwaarden in de huidige EU-lidstaten. Haar kredieten zijn vooral aantrekkelijk voor beleggers in de traditionele steunsectoren van de EIB, namelijk industriële en infrastructurele projecten van publieke en particuliere opdrachtgevers die dergelijke voorwaarden niet kunnen krijgen wanneer zij een rechtstreeks beroep op de internationale kapitaalmarkten zouden doen. De voorwaarden van de Bank zijn ook interessant voor westerse bedrijven die individueel of als partners in joint ventures in de regio investeren. Evenals binnen de Unie kent de Bank leningen toe tot maximaal 50% van de projectkosten waardoor er veel ruimte is voor cofinanciering vanuit andere bronnen.

Door de uitstekende reputatie van de Bank op het gebied van projectbeoordeling en haar status als Europese instelling is het gemakkelijker om andere financiers te vinden en potentiële cofinancieringspartners gerust te stellen. In dat opzicht werkt de Bank als een katalysator voor rechtstreekse buitenlandse investeringen in de Midden- en Oost-Europese landen. Door haar projectevaluatie, het aandringen op correcte aanbestedingsprocedures en het advies aan projectopdrachtgevers om de uitvoeringsfase van het project te verlengen, wordt dit nog versterkt en kunnen de opdrachtgevers gemakkelijker technisch en economisch haalbare projecten ontwikkelen. De deskundigheid van de Bank is gebaseerd op 40 jaar ervaring met het financieren van een breed scala aan investeringen in infrastructuur en industrie.

De EIB is begonnen met het plaatsen van obligaties op de euromarkten in verscheidene valuta's van Midden- en Oost-Europa (Tsjechische kroon, Estlandse kroon en de synthetische zloty) zodat zij, wanneer de nationale wetgeving dit mogelijk maakt, deze middelen kan gebruiken voor het aanbieden van leningen in de lokale valuta en zo wisselkoers-



risico's voor haar geldnemers kan vermijden. Obligaties in deze valuta's die op de euromarkten zijn geplaatst, kunnen dus bijdragen tot het doorgeleiden van spaargelden uit het Westen naar Midden- en Oost-Europa voor de financiering van de economische modernisering.

De EIB heeft haar obligaties - met de rating „AAA“ - ook op de binnenlandse markt van Hongarije uitgegeven en is van plan dit begin 1999 eveneens op de Tsjechische binnenlandse markt te doen, waarmee zij bijdraagt tot de ontwikkeling van bedoelde kapitaalmarkten, in het bijzonder van markten voor langere looptijden. Dit heeft zij eerder ook in Griekenland, Portugal en Spanje gedaan.

FOCUS OP VERVOERSPROJECTEN

Het overgrote deel van de 2 miljard ecu die in de eerste tien maanden van 1998 voor projecten in Midden-Europa is verstrekt, is gegaan naar vervoersprojecten, waaronder de modernisering van spoorlijnen in Hongarije en Roemenië, wegverbeteringen in Bulgarije, Litouwen, Polen, Tsjechië, Roemenië en Slovenië en stadsvervoerprogramma's in Boedapest, Krakow en Katowice. Investeringen in andere sectoren zijn bijvoorbeeld een fabriek voor dieselmotoren in Opper-Silezië en een gasgestookte warmtekrachtcentrale in Bratislava. In Slowakije en Slovenië heeft de EIB deelgenomen in de financiering van mobilfoonnetten. Er zijn aan handelsbanken globale leningen van in totaal 80 miljoen ecu toegekend voor de financiering van productieve investeringen van bescheiden omvang in

Hongarije, Tsjechië, Letland, Roemenië en Slovenië.

INDUSTRIE

De EIB kan rechtstreeks deelnemen in de financiering van grote industriële projecten en andere banken interesseren voor gezamenlijke financieringsregelingen. Kleine en middelgrote ondernemingen hebben eveneens toegang tot EIB-financieringen, maar dan indirect via **globale leningen** (kredietlijnen) die de EIB opent naar een toenemend aantal partnerbanken in alle kandidaat-landen. Handelsbanken zijn dus welkom partners van de EIB als bemiddelende instellingen en als garantieverleners voor haar kredietverlening in het bedrijfsleven.

NOG ALTIJD WEINIG MILIEUPROJECTEN

Hoewel zij kredieten blijft verlenen in alle sectoren die gewoonlijk voor haar steun in aanmerking komen, zal de Bank nu bijzondere nadruk gaan leggen op programma's die het milieu beschermen en verbeteren. De EIB heeft talrijke energie- en verbindinginfrastructuren en industriële projecten gefinancierd, die de kwaliteit van lucht en water vaak substantieel verbeteren.

De EIB financiert voorts het openbaar vervoer in Boedapest, Boekarest en Krakow om te voorkomen dat dit steeds meer wordt ingeruild voor particulier vervoer. Dergelijke investeringen komen het milieu ten goede. Momenteel onderzoekt de Bank een groot aantal gemeentelijke milieuprogramma's. Zij heeft onlangs haar eerste grote „milieuleningovereenkomst” van 110 miljoen ecu met de stad Boedapest getekend ter financiering van wegverbeteringen, de vervanging van verouderde en lawaaiige trams, rioolstelsels, verbrandingsovens voor vast afval, parken, speeltuinen en kuurbaden, alsmede een aantal kleinere infrastructuren om knelpunten weg te nemen en de kwaliteit van het stadsleven te verbeteren.

Omdat de landen die tot de Europese Unie toetreden ook aan de milieunormen van de Unie moeten gaan voldoen, worden investeringen op dit terrein steeds belangrijker. De EIB kan daarbij niet alleen financieringsmogelijkheden bieden, maar ook haar deskundigheid gebaseerd op tientallen jaren ervaring met de voorbereiding van gezonde projecten. De finan-



ciering van milieu-investeringen tegen aantrekkelijke voorwaarden stimuleert tevens de invoering van het passende institutionele en beleidskader voor de milieubescherming in Midden- en Oost-Europa.

Kredietverlening aan „echte” milieuprogramma's, dat wil zeggen projecten waarvan het hoofddoel milieubehoud of -verbetering is, blijkt echter moeilijker te zijn, al neemt het aantal milieuprojecten toe. De reden hiervan is dat de prioriteit van de Midden- en Oost-Europese landen meestal ligt bij de modernisering van hun basisinfrastructuur en industrie. Bovendien is het wetgevende kader voor water, rioolwaterzuiverings- en afvalverwerkingsprogramma's en milieuvriendelijke stadsverwarming pas van recente datum. De centrale regering en lokale autoriteiten geven nog altijd lage prioriteit aan dergelijke investeringen. Er worden hiervoor onvoldoende begrotingsmiddelen vrijgemaakt en/of passende investeringen worden niet efficiënt voorbereid en uitgevoerd. Andere factoren die meespelen zijn de geringe aandacht voor het milieu en de problemen rond de toepassing van het beginsel van „de vervuiler betaalt”.

SAMENWERKING MET PHARE, EBRD EN DE WERELDBANK

Het andere EU-instrument voor steun aan de tien kandidaat-landen bij hun voorbereiding op de toetreding is het PHARE-programma dat door de Europese Commissie wordt beheerd. Steun vanuit PHARE heeft de vorm van subsidies en het programma omvat een brede reeks aan activiteiten. Prioriteiten zijn daarbij de steun aan de hervormingen door te voeren en invoering van de EU-normen en standaards. PHARE helpt dus de nationale en regionale overheden, alsook regelgevende en toezichthoudende organen in de kandidaat-landen om vertrouwd te raken met de

doelstellingen en procedures van de Gemeenschap.

PHARE helpt de kandidaat-landen echter ook om hun bedrijfsleven en grote infrastructuren met de vereiste investeringen op het niveau van de normen van de Europese Unie te brengen. In dat verband worden PHARE-subsidies in toenemende mate gebruikt voor cofinanciering van kapitaal investeringsprojecten met de EIB.

De Europese Raad van juni 1997 heeft een nieuwe strategie voor PHARE voor de jaren 1998 en 1999 goedgekeurd om de pretoetredingsstrategie te versterken met onder meer „partnerschappen voor de toetreding” die de Raad met iedere kandidaat-lidstaat afzonderlijk sluit. Deze partnerschapsovereenkomsten geven de belangrijkste doelstellingen en prioriteiten aan en vormen de basis van de activiteit van de EIB in de regio.

Vaak cofinanciert de EIB ook projecten met de Europese Bank voor Wederopbouw en Ontwikkeling (EBRD) en met de Wereldbank.

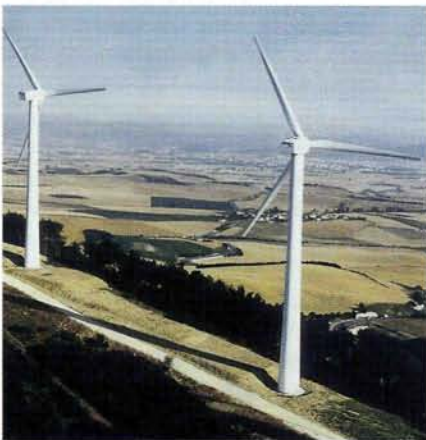
CONCLUSIE

Midden-Europa heeft enorme investeringsbehoeften. Volgens sommige ramingen is er alleen al in de vervoerssector zo'n 90 miljard ecu in de komende vijftien jaar nodig. Het is duidelijk dat de toekomstige lidstaten zelf niet aan deze financiële behoeften kunnen voldoen maar uit externe bronnen financieringsmiddelen nodig hebben. Een groot deel van de kredietverlening van de EIB zal weliswaar voor wegen, spoorlijnen, luchthavens, havens en het stedelijk vervoer bestemd blijven, maar de kredietverlening voor milieubeschermingsprojecten en de industrie zal naar verwachting blijven toenemen. De telecommunicatie profiteert al van een indrukwekkende stroom rechtstreekse buitenlandse investeringen en leningen van handelsbanken en van andere particuliere fondsen, die mede hebben gezorgd voor een spectaculaire sprong voorwaarts in de nieuwste technologie. Ook energieprogramma's, waarvoor gewoonlijk langere aflossingstermijnen noodzakelijk zijn dan voor telecommunicatieprojecten, krijgen ruime aandacht van buitenlandse investeerders. De kredietverlening en deskundigheid van de EIB zijn dan ook van cruciaal belang in de sectoren vervoer, energie, industrie en milieu. ■

EIB-kredieten voor duurzame energie

INLEIDING

Een van de doelstellingen van het energiebeleid van de Europese Gemeenschappen is de ontwikkeling van duurzame energiebronnen. De EIB verstrekt langlopende kredieten voor economisch gerechtvaardigde energieprojecten. Nadat in 1980 duurzame-energieprojecten zijn gedefinieerd als een manier om de afhankelijkheid van de Gemeenschap van de invoer van aardolie te verminderen, heeft de Raad van ministers in 1986 de bevordering van duurzame energie een centraal doel van het energiebeleid van de Gemeenschap genoemd. Ondanks deze beleidsinitiatieven in de jaren tachtig levert duurzame - of hernieuwbare - energie momenteel nog altijd minder dan 6% van de totale primaire energie die de Europese Unie nodig heeft.



Windenergiepark bij Pamplona (Navarra) in Spanje

In november 1997 heeft de Europese Commissie een witboek over duurzame energiebronnen ⁽¹⁾ gepubliceerd met een strategie en actieplan om tegen 2010 het aandeel van duurzame energie in de totale energiebehoefte van de Europese Unie te verdubbelen van 6% tot 12%. De Commissie raamt dat er

voor de periode 1997 - 2010 investeringen van 165 miljard ecu in de sector van duurzame energie nodig zijn om dit doel te bereiken. De EIB is met haar jarenlange ervaring in de financiering van investeringen in de energiesector bereid steun te blijven geven aan deze energiebronnen in het bredere verband van acties om klimaatveranderingen tegen te gaan en een duurzame ontwikkeling te bevorderen. Een verhoging van haar financiële steun in de sector duurzame energie is een van de voorbeelden van de bijdrage van de Bank tot de tenuitvoerlegging van nieuwe communautaire beleidsinitiatieven.

EU-KADER

Als de financieringsinstelling van de Europese Unie werkt de EIB binnen het wettelijk kader van het Verdrag tot oprichting van de Europese Gemeenschap, waarvan de statuten van de Bank wezenlijk deel uitmaken, en van andere communautaire verdragen. Zij heeft tot taak bij te dragen tot de uitvoering van beleidsdoelstellingen van de Europese Unie door langlopende financieringsmiddelen ter beschikking te stellen voor gezonde investeringen die onder deze doelstellingen vallen, waaronder de volgende prioriteiten van het energiebeleid: ontwikkeling van de eigen energiebronnen van de Unie, energiebesparing en spreiding van de bronnen en de aard van energie-invoer ter vervanging van de import van aardolie.

De energiedoelstellingen van de Europese Gemeenschap kwamen vooral tot ontwikkeling tegen de achtergrond van de aardoliecrises in de jaren zeventig, toen de sterke afhankelijkheid van de Gemeenschap van de aardolie-invoer uit derde landen haar in een bijzonder kwetsbare positie brachten. Daarom streefde de Gemeenschap naar een verlaging van het aandeel van aardolie in het totale energieverbruik door de ontwikkeling van eigen bronnen en een

meer rationeel gebruik van de beschikbare middelen, en zij is hierin geslaagd. De import van aardolie is gedaald van 60% van het totale energieverbruik aan het begin van de eerste oliecrisis in 1973 tot 44% in 1990. In de jaren negentig is de afhankelijkheid van de Europese Unie van de energie-invoer echter weer gestegen tot zo'n 50% en zij zal naar verwachting in de komende jaren nog verder toenemen tot 70% in 2020 als er geen actie wordt ondernomen. ⁽²⁾ Daarom zijn de inspanningen van de Gemeenschap voor een rationeler energiegebruik en de ontwikkeling van interne, alternatieve energiebronnen onverminderd van groot belang.

DE VOORDELEN VAN DUURZAME ENERGIEBRONNEN

Duurzame (of hernieuwbare) energie in haar verschillende vormen (wind- en waterkracht, biomassa- en zonne-energie enzovoort) is zo'n interne energiebron. Bovendien heeft zij het voordeel dat zij de totale uitstoot van kooldioxide (CO₂) en van andere vervuilende gassen vermindert, nu er steeds meer aandacht komt voor klimaatveranderingen en de luchtkwaliteit. Een verhoging van het aandeel van duurzame energiebronnen in de totale energieproductie zal de Europese Unie helpen te voldoen aan haar milieuverplichtingen op Europees en internationaal niveau, zoals het protocol van Kyoto (december 1997) bij het raamverdrag inzake klimaatverandering. De Unie heeft zich verplicht de totale CO₂-uitstoot in de periode 2008-2012 met 8% te verminderen. Teneinde de EU-lidstaten te helpen dit doel te bereiken,

⁽¹⁾ Witboek van de Commissie „Energie voor de toekomst, een strategie en actieplan ter bevordering van duurzame energiebronnen”, COM(97) 599 van 26 november 1997.

⁽²⁾ Zie blz. 5 van het witboek „Energie voor de toekomst, een strategie en actieplan ter bevordering van duurzame energiebronnen”.

heeft de Europese Commissie in haar mededeling over de energiedimensie van klimaatverandering ⁽³⁾ een reeks acties voorgesteld, waarbij de duurzame energiebronnen een zeer belangrijke rol spelen.

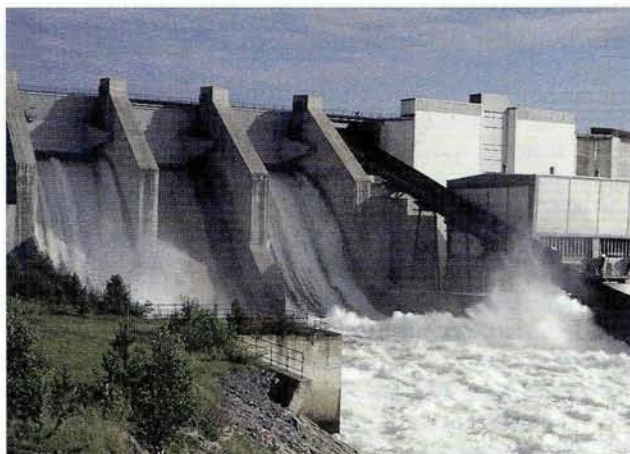
Behalve de bijdrage die duurzame energie kan leveren aan de algemene energie- en milieudoelstellingen, zoals een geringere afhankelijkheid van energie-invoer, decentrale productie en meer zekerheid van energielevering, kan deze vorm van energie zorgen voor een duidelijke verbetering van de werkgelegenheid, vooral bij de vele kleine en middelgrote ondernemingen in deze sector. De ontwikkeling ervan biedt ook substantiële exportmogelijkheden voor Europese bedrijven, waarvan er vele wereldleider zijn op het gebied van duurzame-energietechnologie. Ten slotte vindt de bevordering van de duurzame energie grotendeels om milieuredenen brede steun bij het publiek.

EIB-LENINGEN VOOR DUURZAME ENERGIE

In de afgelopen vijf jaar (1993-1997) heeft de Bank leningovereenkomsten voor in totaal 1 005 miljoen ecu ⁽⁴⁾ getekend ten behoeve van de ontwikkeling van duurzame energiebronnen (zie de lijst op blz. 4). Dit maakt ruim 5% van het totaal verstrekte bedrag in de energiesector in deze periode uit. De EIB verstrekt op het terrein van duurzame energie - zoals overigens in alle economische sectoren - ofwel rechtstreeks afzonderlijke kredieten ofwel indirect via

globale leningen. Grootsschalige projecten (van meer dan 25 miljoen ecu) worden gefinancierd door individuele leningen die rechtstreeks met de projectopdrachtgevers of via financiële instellingen worden verstrekt, terwijl kleinere initiatieven (van ten minste 40 000 ecu) indirect uit globale leningen worden gefinancierd. Globale leningen zijn kredietlijnen naar banken of financiële instellingen op Europees, nationaal of regionaal niveau, die zeer goed op de hoogte zijn van de werkelijke behoeften van het bedrijfsleven of van de lokale en regionale overheden.

In totaal was 77% van de financiering van duurzame-energieprojecten van 1993 tot en met 1997 voor projecten binnen de Europese Unie en 23% voor projecten elders. Via individuele leningen is 890 miljoen ecu voor 23 projecten toegekend, waarvan de investeringskosten in totaal ongeveer 5 425 miljoen ecu bedroegen. Het betrof projecten die in totaal ruim 2 970 MW aan nieuwe capaciteit genereren en de renovatie van bestaande installaties van ruim 3 425 MW. Vergelijken bij de energieopwekking uit fossiele brandstoffen belopen de milieuvordelen naar schatting een geringere CO₂-uitstoot van 23 miljoen ton per jaar. ⁽⁵⁾ Jaarlijkse besparingen aan aardolie zijn in de orde van 3 miljoen toe. ⁽⁶⁾ Binnen de Europese Unie gaat het vooral om waterkrachtprojecten (78%) en windkracht (12%); andere subsectoren zijn krachtcentrales die werken op biomassa (6%) en geothermische centrales (4%). Er zijn kredieten verstrekt voor waterkrachtcentrales in Italië, Oostenrijk, Zweden, Spanje en Finland; windparken in Spanje en Duitsland; geothermische projecten in Italië en krachtcentrales die werken op hout en biomassa in Zweden. Voorts is 117 miljoen ecu verstrekt via 116 toewijzingen uit globale kredieten, vooral in Italië (37% van alle toewijzingen uit globale kredieten), die allemaal voor waterkrachtprojecten bestemd waren. Ook in

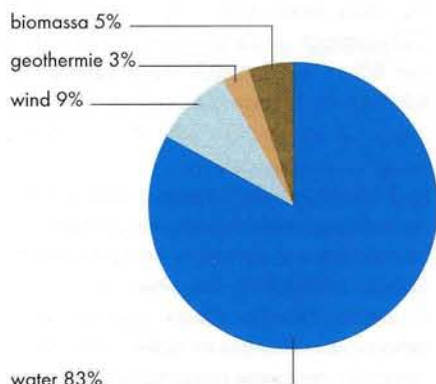


Waterkrachtcentrale in Noord-Zweden

Spanje zijn veel toewijzingen verricht (35%) ten behoeve van wind- en waterkracht- en biomassa-projecten, alsmede in Duitsland (21%) voor windenergieprogramma's.

Buiten de Europese Unie zijn er in de sector van de duurzame energie uitsluitend leningen verstrekt voor waterkrachtprojecten, voornamelijk in Afrika, maar ook in Noorwegen, Letland, Costa Rica en Pakistan. Momenteel wordt een grootsschalig windenergieproject in het Middellandse-Zeegebied onderzocht en in Turkije heeft de Bank een haalbaarheidsonderzoek naar windenergie meegefinancierd onder het Programma voor technische bijstand ten behoeve van het milieu in het Middellandse-Zeegebied (METAP). De EIB heeft samen met de Wereldbank dit programma opgezet, dat in 1990 is gelanceerd om de speci-

EIB-kredietverlening in de energiesector binnen en buiten de EU, 1993-1997, per soort project (totaal: 1 005 mln ecu)



⁽³⁾ COM(97) 196 def. van 14 mei 1997.

⁽⁴⁾ Hierbij is niet de verbranding van afvalstoffen met energiewinning begrepen. Deze vorm van energie is niet opgenomen in de definitie van duurzame energieprojecten. Voor projecten waarbij energie uit afval wordt gewonnen, heeft de Bank in genoemde periode ruim 1 160 miljoen ecu toegekend ten behoeve van 17 projecten in de hele Europese Unie.

⁽⁵⁾ Zie het witboek van de Commissie (tabel 6) waarnaar reeds is verwezen.

⁽⁶⁾ toe = ton olie-equivalent; 1 GWh (gigawatt uur) elektriciteit afkomstig van een duurzame energiebron wordt verondersteld het equivalent van 250 ton olie in een warmtekrachtcentrale te besparen.

fieke milieuproblemen in deze regio aan te pakken.

DE TOTALE FINANCIERINGS- ACTIVITEIT VAN DE EIB ALS ONDERSTEUNING VAN HET ENERGIEBELEID VAN DE EUROPESE UNIE

De financieringen van de Bank ten behoeve van duurzame energie maken deel uit van haar totale kredietverlening als ondersteuning van het communautaire doel te zorgen voor een betrouwbare, goedkope en milieuvriendelijke energievoorziening. Voor de hoogontwikkelde economieën in de Unie is een dergelijke voorziening een absolute voorwaarde voor duurzame ontwikkeling en werkgelegenheid. De kredieten van de EIB dragen bij tot een spreiding van de energievoorziening van de Europese Unie, de exploitatie van de eigen energiebronnen, waaronder ook duurzame energie, en een rationeel gebruik ervan, waarbij steeds meer rekening met milieueisen wordt gehouden. In de afgelopen vijf jaar heeft de Bank meer dan 16 miljard ecu voor energieprojecten ter beschikking gesteld, dat wil zeggen bijna een vijfde van haar totale kredietverleningsactiviteit. Voorrang krijgen het opzetten van paneuropese, onderling gekoppelde gas- en elektriciteitsnetten met het oog op een volledig geïntegreerde energiemarkt, betrouwbare en goedkope energie, een rationeel gebruik van de bestaande capaciteit en vermindering van de vervuiling. In dit verband heeft de Bank financieringsmiddelen verstrekt voor de aardgasvoorziening in Italië, Duitsland, Spanje, Griekenland en Portugal; zij heeft ook de aanleg gefinancierd van gasleidingen die Rusland, Algerije en de aardgasvelden in de Noordzee met de Unie verbinden, zodat men toegang heeft tot de rijke aardgasbronnen rond de Unie. In de elektriciteitssector heeft de Bank onder meer bijgedragen tot de aanleg en koppeling van hoogspannings-transmissienetten, vooral via onderzeese kabels tussen Zweden en Duitsland, Noorwegen en Denemarken, het Verenigd Koninkrijk, Ierland en het vasteland van Europa en tussen Spanje en Marokko. Voorts zijn er in de hele Unie middelen toegekend voor energiebesparingsprojecten in de industrie en de energie-opwekking in gasgestookte centrales

of centrales die werken op de opgevangen warmte uit verbranding van stedelijk afval.

TOEKOMSTIGE MOGELIJKHEDEN VOOR DUURZAME ENERGIE - STEUN VAN DE EIB

Duurzame-energiebronnen zijn in de hele Unie te vinden en bieden grote ontwikkelingsmogelijkheden. Toch is de exploitatie ervan ongelijk verdeeld en over het algemeen nog beperkt. Dit kan te wijten zijn aan betrekkelijk hoge eerste investeringskosten, hoewel de exploitatiekosten vaak laag zijn. Bovendien kunnen voor dergelijke projecten specifieke technologieën vereist zijn die hun waarde nog niet definitief hebben bewezen - zodat het moeilijk is de projecten te beoordelen, die derhalve een vrij hoog risico impliceren. Sommige projecten zullen moeten worden gesubsidieerd, omdat het voor de projectopdrachtgever moeilijk kan zijn de milieuvoordelen ervan in het financiële rendement op te nemen. Het kan ook om zeer kleinschalige projecten gaan en dus niet binnen de actieradius van de EIB vallen, zoals deze in haar statuten is beschreven.

Maar zelfs binnen een meer concurrerende Europese energiemarkt zijn de vooruitzichten voor de duurzame-energiesector goed:

- de technologie wordt steeds beter
- de kosten dalen, in sommige gevallen zelfs heel snel (bijvoorbeeld in de wind-energiesector zijn de reële prijzen per kilowatt in de afgelopen vijftien jaar met ongeveer twee derde gedaald)
- de houding tegenover het gebruik van duurzame energie verandert in positieve zin
- en de industrie en dienstverlening op het gebied van duurzame energie worden volwassen. De eerste grootschalige projecten op dit terrein zijn inmiddels uitgevoerd en financieel kunnen zij in alle deelsectoren beter concurreren, vooral vergeleken bij andere decentrale toepassingen. De Europese Commissie stimuleert de ontwikkeling van duurzame energie door middel van een aantal onderzoeks-, ontwikkelings- en demonstratieprojecten.

Tot op heden heeft de EIB zich geconcentreerd op de commerciële en tech-

nisch meer ontwikkelde duurzame-energiesectoren, zoals waterkracht en wind-energie. Andere projecten, met bijvoorbeeld biomassa, houtskool, hout, zonne-energie en geothermie hebben tot op heden een marginale plaats in de kredietportefeuille van de EIB gehad. Dit



Geothermische centrale in Latium (Italië)

zal naar verwachting in de komende jaren veranderen als reactie op de hernieuwde aandacht voor dit aspect in het energie- en milieubeleid van de Europese Gemeenschap. Duurzame-energieprojecten worden aantrekkelijker voor banken, hoewel in sommige gevallen een mengeling van leningen en subsidies noodzakelijk kunnen blijven. ■

Meer informatie over dit onderwerp is verkrijgbaar bij de hoofdafdeling Communicatie van de EIB (Yvonne Berghorst), waar ook het „Handvest van de EIB voor het milieu” en hiermee verband houdende documenten, zoals de milieurichtsnoeren van de EIB, kunnen worden aangevraagd.

*100, bd Konrad Adenauer
L-2950 Luxemburg
tel.: (+352) 4379 3154
fax: (+352) 4379 3189
e-mail: y.berghorst@eib.org
Internet: <http://www.eib.org>*

Wat verandert er voor uitstaande EIB-leningen bij de omschakeling op de €URO?

Met de invoering van de euro door 11 lidstaten van de Europese Unie⁽¹⁾ na de besluiten van de Europese Raad van Brussel van begin mei 1998 komt er een nieuwe munt die naar verwachting een grote rol in de hele wereld zal gaan spelen.

De EIB heeft al op diverse manieren actief aan de invoering van de euro meegewerkt, niet in de laatste plaats door haar financieringsstrategie, die erop gericht is een ruime en liquide markt te creëren van in euro luidende schuldinstrumenten. Door haar ervaring en haar inzet voor de komst van de euro is de EIB een belangrijke partij op de markt van de Europese munt en zal zij dat ook blijven.

Ter voorbereiding op de start van de derde fase van de Economische en Monetaire Unie (EMU) en de invoering van de Europese munt op 1 januari 1999, meent de Bank dat het zinvol is haar geldnemers en garantieverstrekkers te informeren over de veranderingen in haar huidige kredietverleningstransacties.

Uiteraard wordt volledig rekening gehouden met de rechten van de betrokken partijen (zie kader).

De belangrijkste gevolgen voor uitstaande leningen van de EIB worden in onderstaande tekst toegelicht:

(1) De 11 lidstaten van de Europese Unie die deelnemen aan de derde fase van de Economische en Monetaire Unie na het besluit van de Europese Raad van Brussel op 2 en 3 mei 1998 zijn België, Duitsland, Finland, Frankrijk, Ierland, Italië, Luxemburg, Nederland, Oostenrijk, Portugal en Spanje.

GELDIGHEID VAN DE CONTRACTEN

Alle lening- en garantieovereenkomsten van de EIB in ongeacht welke valuta die vóór de invoering van de euro zijn getekend, zullen na 1 januari 1999 geldig blijven. De rentevoet en alle voorwaarden, zoals bereidstellingsregelingen, looptijden, aflossingsschema's en mogelijkheden voor vervroegde aflossing, blijven ongewijzigd.

KREDIETOPENING

- Alle kredieten in nationale valuta's van de aan de eurozone deelnemende lidstaten en/of andere valuta's blijven ongewijzigd.

- Alle kredieten in ECU zullen op 1 januari 1999 automatisch door de EUR worden vervangen op basis van 1 ECU = 1 EUR.

DENOMINATIE EN UITBETALING VAN KREDIETEN

- Kredieten in nationale munteenheden van deelnemende lidstaten: deze zullen blijven luiden in de oorspronkelijk vastgestelde valuta, tenzij tussen de contractsluitende partijen redenominatie is overeengekomen. In dat geval zal de uiteindelijke vaststelling van de aflossingsbedragen in de nationale valuta en het equivalent ervan in EUR plaatsvinden op basis van de voorafgaande afbetalingstermijn.

- Kredieten in ECU: de ecu zal op 1 januari 1999 automatisch door de euro worden vervangen op basis van 1 ECU = 1 EUR.

- Kredieten in andere valuta's: deze zullen blijven luiden in de munteenheid die oorspronkelijk in het contract is vastgelegd.



AFLOSSING VAN KREDIETEN

Betalingen in verband met leningovereenkomsten, zoals jaarlijkse aflossingen van de hoofdsom, rentebetalingen, vervroegde aflossingen, boetebetalingen en andere onkosten, zullen als volgt geschieden:

- Leningen in ECU worden afgelost in EUR, aangezien de ecu op 1 januari 1999 automatisch door de euro wordt vervangen op basis van 1 ECU = 1 EUR.

- Leningen in de nationale munteenheid van een deelnemende lidstaat:

- *in de overgangperiode* tot 31 december 2001:

in EUR of de nationale valuta van de deelnemende lidstaat waarin de lening was uitbetaald, naargelang de voorkeur van de geldnemer; de Bank zal in ieder geval aflossing in EUR aanvaarden.

- *na de overgangperiode* vanaf 1 januari 2002:

in EUR, aangezien de leningovereenkomsten moeten worden beschouwd als in EUR te zijn aangegaan.

- Leningen in andere valuta's: in dezelfde valuta's als de uitbetaling van het krediet.

RENTE

De te berekenen rente is die welke bij de ondertekening van het contract van kracht was, of in geval van contracten met open rentevoet, de bij iedere uitbetaling geldende rente. Dit geldt voor vaste, herzienbare, variabele of converteerbare rente.

- *Kredieten met vaste rente* (inclusief vaste maar herzienbare, alsmede converteerbare rente indien de lening al is geconverteerd): de rente blijft gelijk aan wat oorspronkelijk in het contract is overeengekomen, ongeacht de gekozen valuta.

- *Kredieten met variabele rente* (inclusief converteerbare rente indien de lening nog niet is geconverteerd):

– Variabele marge: de referentierente zal de specifieke variabele rente van de EIB blijven met een opslag in basispunten.

– Vaste marge: rechtstreekse prijsstelling op basis van de referentierente die oorspronkelijk is vastgelegd of de erkende opvolger ervan.

Referentierente

- Leningen in ECU of in nationale munteenheden van de deelnemende lidstaten: vanaf 1 januari 1999 zal de referentierente naargelang het geval de EURIBOR of de EURO-LIBOR⁽²⁾ zijn.

- Leningen in nationale valuta's van niet-deelnemende lidstaten: zij zullen de referentierente volgen die in de overeenkomst is aangegeven (d.w.z. GBP-LIBOR, GRD-ATHIBOR, DKK-CIBOR en SEK-STIBOR).

- Leningen in andere belangrijke valuta's (USD, JPY, CHF enzovoort): de toegepaste referentierente zal in het contract worden aangeduid.

PRINCIPES EN HOOFDOVERWEGINGEN VOOR DE KREDIETVERLENING EN DE MIDDELENOPNAME IN DE OVERGANGSFASE NAAR DE EURO

Op 1 januari 1999 zal de ecu in alle rechtsinstrumenten automatisch door de euro (EUR) tegen de omrekeningskoers van 1: 1 worden vervangen. De euro wordt de enige munt van de lidstaten die aan de derde fase van de Economische en Monetaire Unie deelnemen; hun nationale valuta's blijven voorlopig als onder-eenheden van de euro gehandhaafd.

In de overgangperiode (van 01.01.1999 tot en met 31.12.2001) zijn de twee onderstaande hoofdbeginselen op leningen en emissies van de EIB van toepassing:

„Continuïteit van de contracten” (Artikel 3 van Verordening (EG) 1103/97 van de Raad⁽¹⁾): volgens dit artikel mag de invoering van de euro geen enkele wijziging van de voorwaarden van enige rechtsgeldige overeenkomst tot gevolg hebben.

„Geen dwang - geen verbod” (Artikel 8 van Verordening (EG) 974/98 van de Raad⁽²⁾): bij het sluiten van een contract mogen partijen de euro gebruiken maar zij kunnen hiertoe niet worden gedwongen. Een bedrag, luidend in euro of in een nationale munteenheid van een aan de eurozone deelnemende lidstaat, kan in euro of in de desbetreffende nationale valuta worden betaald.

Vanaf 1 januari 2002 zullen de munteenheden van de 11 Europese lidstaten die aan de derde fase van de Economische en Monetaire Unie deelnemen niet langer meer in het girale verkeer worden gebruikt. Uiterlijk halverwege het jaar 2002 zullen deze munten geen wettig betaalmiddel meer zijn en volledig door de euro zijn vervangen. Tegelijkertijd worden de nationale bankbiljetten en munten uit de roulatie genomen.

⁽¹⁾ PB L 162 van 19.06.1997

⁽²⁾ PB L 139 van 11.05.1998

⁽²⁾ EURIBOR zal de referentie vormen voor de variabele rente, gesponsord door de bankfederatie van de Europese Unie en de ACI (Association Cambiste Internationale). De Dow Jones Market Ltd zal haar op 4 januari 1999 om 11.00 uur (lokale tijd Brussel) officieel voor het eerst aan alle belangrijke informatiediensten bekend maken. EURO-LIBOR zal de referentie vormen voor de variabele rente, gesponsord door de British Bankers' Association, en in Londen worden gepubliceerd.

FINANCIËLE INFORMATIE (AFLOSSINGSCHEMA'S, NOTIFICATIES VAN VERVALDATA EN VERVALLENDE BEDRAGEN, ENZOVOORT)

De financiële informatie van de EIB aan geldnemers en garantieverstrekkingen inzake leningovereenkomsten geschiedt in de volgende valuta's:

- In nationale munteenheden van de deelnemende lidstaten: zoals oorspron-

kelijk in het contract is aangegeven, plus het equivalent ervan in EUR.

- Rechtstreeks in EUR als de lening in euro is omgerekend of in ecu luidt, aangezien de ecu automatisch door de euro wordt vervangen op basis van 1 ECU = 1 EUR.

- Leningen in nationale valuta's van niet-deelnemende lidstaten, evenals leningen in andere belangrijke valuta's die in

het internationale handelsverkeer worden gebruikt: in dezelfde valuta(s) als in het contract is/zijn aangegeven.

ZEKERHEDEN OP KREDIETEN

De onderliggende zekerheden zullen in dezelfde valuta moeten luiden als die van de lening.

Meer informatie over de gevolgen van de omschakeling op de euro voor de in-

en uitleenactiviteiten van de EIB is te vinden in de brochure „Lening- en emissieactiviteiten van de EIB in de overgangsfase naar de euro”, die in 11 talen – waaronder het Nederlands – verkrijgbaar is.



EIB-FORUM 1998

De Europese uitdaging: investeren in banen

Het vierde forum van de Europese Investeringsbank (1) over de rol van investeringen in de werkgelegenheid heeft op 22 en 23 oktober jongstleden in Londen plaatsgevonden. Zo'n 350 vertegenwoordigers van banken en andere financiële instellingen, bedrijfsleven, vakbonden, nationale, regionale en lokale overheidsorganen, internationale organisaties, wetenschap en media waren bijeen. Op de eerste dag heeft de plenaire vergadering algemene vraagstukken besproken, zoals welke instrumenten er kunnen worden gehanteerd om de werkgelegenheid te verbeteren en wat het juiste sociale model zou zijn. De tweede dag was van technisch aard; aan bod kwamen de mogelijkheden om meer investeringen te financieren via aandelenmarkten in een grote euro-kapitaalmarkt en de beschikbaarheid van risicodragend kapitaal voor het innoverende MKB.

EEN EUROPESE SLEUTELKWESTIE

Het jaarlijkse forum van de EIB heeft tot doel deskundigen op bepaalde zeer belangrijke Europese terreinen bijeen te brengen om de tendenzen in verleden en toekomst te bespreken. De Bank kan

(1) Zie ook EIB-Mededelingen 97, blz. 15.

onder meer gebruik maken van haar vele contacten in de markt, de bankensector, het bedrijfsleven en de openbare instanties, haar positie binnen de institutionele structuur van de Europese Unie en haar samenwerking met andere internationale financiële instellingen. Het forum van dit jaar weerspiegelde de bijzondere aandacht van zowel de Europese Unie als de EIB voor het scheppen van werk, een cruciale kwestie waarop het welslagen van de Economische en Monetaire Unie en van de toekomstige uitbreiding van de Europese Unie grotendeels moet worden voortgebouwd. Op het belang van de koppeling tussen investeringen en het scheppen van banen is met klem gewezen door achtereenvolgende bijeenkomsten van de Europese Raad, te beginnen met de Europese Raad van Amsterdam in juni 1997 toen de Europese regeringsleiders en staatshoofden plechtig beloofden de structurele problemen achter de werkloosheid aan te pakken. Als reactie op het verzoek van de Europese Raad aan de EIB om zijn *Resolutie voor groei en werkgelegenheid* te steunen, heeft de Bank haar *Amsterdam Special Action Programme*

(ASAP) gelanceerd om de kredietverlening voor investeringen in het scheppen van werk binnen de Europese Unie te vergroten.

HET GLOBALE KADER

Het onderwerp van het forum moet binnen een globale context worden gezien, onderstreepte de president van de EIB, Sir Brian Unwin, in zijn openingstoespraak. De Europese Unie moet het buitensporig hoge werkloosheidsniveau verlagen tegen de achtergrond van de huidige financiële en economische crisis in de wereld, waaraan ook de Unie niet geheel zonder kleerscheuren kan ontsnappen. In zo'n sterk wisselend klimaat is de rol van

Sir Brian Unwin, president van de EIB



de Economische en Monetaire Unie als een zone van stabiliteit met een robuuste Europese munt uitermate belangrijk voor de kapitaal- en financiële markten van Europa en de hele wereld. Duurzaam succes zou in grote mate afhankelijk zijn van het handhaven van en aanmoedigen tot investeringen, vooral in een tijd van krappe begrotingsmiddelen en geringere overheidsuitgaven.

DE ROL VAN DE EIB

Als de financieringsinstelling van de Europese Unie speelt de EIB een belangrijke rol bij de initiatieven van de Unie tot het scheppen van structureel werk en het terugdringen van de werkloosheid, omdat zij langlopende financieringsmiddelen voor gezonde investeringen verschaft. Het *Amsterdam Special Action Programme* opent nieuwe financieringsmogelijkheden in de arbeidsintensieve sectoren gezondheid en onderwijs en stelt de Bank in staat haar steun op de haar reeds bekende terreinen milieu, stadsvernieuwing en trans-europese netwerken (TEN's) uit te breiden. Het belangrijkste innoverende item van ASAP is een „loket” om risicokapitaal te leiden naar het innoverende midden- en kleinbedrijf (MKB) met reële groeikansen en potentieel nieuwe banen. Via het „MKB-loket” verwacht de Bank een grote bijdrage te kunnen leveren tot de expansie van de momenteel nog onderontwikkelde Europese risicokapitaalmarkt, wat van cruciaal belang is voor nieuwe banen en economische groei in Europa. Tot nu toe heeft de EIB in samenwerking met het Europees Investeringsfonds (EIF) en een groot aantal Europese banken en financiële instellingen ruim ECU 500 miljoen aan risicokapitaal toegewezen voor investeringen in vrijwel alle lidstaten van de EU. Vorig jaar hebben de kredieten van de Bank binnen de Europese Unie ter waarde van in totaal ECU 23 miljard bijgedragen tot de financiering van 6% van de bruto kapitaalinvesteringen, waarvan twee derde gaat naar projecten die de economische ontwikkeling in armere regio's bevorderen.

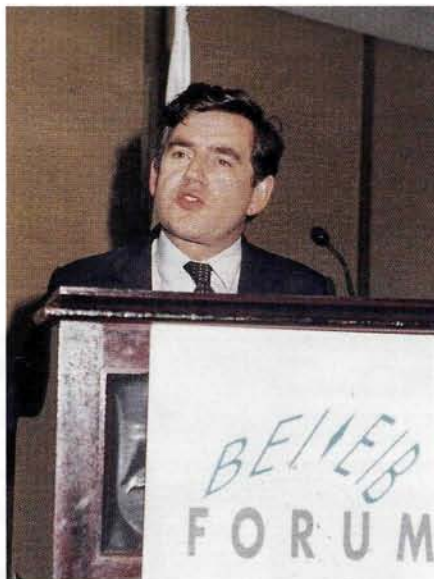
INVESTERINGEN EN HET SCHEPPEN VAN WERK

De eerste gastspreker, Gordon Brown, minister van Financiën en gouverneur van de EIB namens het Verenigd Koninkrijk, wees met klem op investeringen in „inzet-

baarheid” als een eerste voorwaarde voor grotere productiviteit, concurrentiekracht en meer werkgelegenheid. De belangrijkste rijkdom waarover Europa beschikt is de intellectuele capaciteit en daarom is zijn toekomst voornamelijk afhankelijk van investeringen in onderwijs en opleiding. De sprekers tijdens de plenaire vergadering gaven hun persoonlijke mening over vragen als „waarom faalde Europa in de afgelopen twintig jaar steeds meer om banen te scheppen?”, „belemmert het 'Europese' sociale model uitbreiding van de werkgelegenheid?” en „wat moet er worden veranderd om meer werk te scheppen?” Een van de woordvoerders was Jacques Delors, voormalig voorzitter van de Europese Commissie, wiens Witboek voor Groei, Concurrentievermogen en Werkgelegenheid kan worden beschouwd als de oorspronkelijke bron van de huidige groei- en werkgelegenheidsstrategie van de Europese Unie.

DE ROL VAN KAPITAALMARKTEN

De vergaderingen op de tweede dag van het forum werden toegesproken door vertegenwoordigers van het bedrijfsleven – ook van het kleinbedrijf – Europese effectenbeurzen, pensioenfondsen, de Europese Commissie en het Europees In-



Gordon Brown, minister van Financiën en gouverneur van de EIB voor het Verenigd Koninkrijk

vesteringsfonds. Op de bijeenkomst over de vooruitzichten van investeringsfinancieringen in een geïntegreerde kapitaalmarkt werden ook de obstakels geanalyseerd, die moeten worden weggenomen als de



Jacques Delors, voormalig voorzitter van de Europese Commissie

Europese effectenbeurzen in toenemende mate het bedrijfsleven moeten gaan financieren. Er moet nog veel worden gedaan op het gebied van gemeenschappelijke regelingen, harmonisatie en transparantie. Algemeen werd verwacht dat het bedrijfsleven steeds meer zal zoeken naar aandelenkapitaal; met de huidige hervormingen van de openbare pensioenstelsels en naar verwachting meer spaargelden van particuliere pensioenen zal de vraag naar aandelen niet achterblijven. Sleutelthema's bij de bijeenkomst over toegang tot risicokapitaal voor innoverende ondernemingen waren de vragen waarom risicokapitaalmarkten op het vasteland van Europa achterbleven bij Angelsaksische landen en hoe obstakels voor innovatie en de start van nieuwe ondernemingen kunnen worden weggenomen. Er bestond algemene overeenstemming dat risicokapitaal van doorslaggevend belang is voor snelgroeende bedrijven die hun kapitaalbasis moeten verbreden voordat zij toegang krijgen tot de aandelenmarkten.

HANDELINGEN

De redes die tijdens het forum zijn uitgesproken en de belangrijkste debatten zullen in het Engels worden gepubliceerd, de *Proceedings*, die in februari 1999 worden uitgegeven en onder alle belangstellenden voor het thema van het forum worden verspreid. (2) ■

(2) De *Proceedings* kunnen gratis worden aangevraagd bij de hoofdafdeling Communicatie van de EIB, het informatiebureau, fax ++352 4379 3189. Nadere informatie over het programma en andere punten van het forum is verkrijgbaar bij Yvonne Berghorst, fax ++ 352 4379 3189, e-mail y.berghorst@eib.org.

Drie beoordelingsrapporten over regionale ontwikkeling

Met de ex-postevaluatie, een instrument waarmee beter verantwoording kan worden afgelegd, streeft de EIB ernaar vast te stellen in hoeverre de Bank de algemene doelstellingen haalt, die aan haar kredietverlening ten grondslag liggen

De Evaluatie-eenheid van de EIB heeft onlangs rapporten gepubliceerd over drie sectorale evaluatie-onderzoeken:

- Transacties in de telecommunicatie in de lidstaten van de Europese Unie
- Industriële projecten die door de EIB uit hoofde van de doelstelling regionale ontwikkeling worden gefinancierd
- De bijdrage van grote weg- en spoorweginfrastructuurprojecten tot de regionale ontwikkeling.

De onderzoeken betreffen in totaal 56 afzonderlijke projecten die door de EIB binnen de Europese Unie zijn gefinancierd en maken ongeveer 15% van het desbetreffende segment van haar projectportefeuille uit. De onderzoeken, met projectbezoeken en bijeenkomsten met de projectopdrachtgevers, werden systematisch met de hulp van externe deskundigen verricht om een onafhankelijke beoordeling van zowel de projecten afzonderlijk als de algemene conclusies te waarborgen.

De rapporten zijn intern uitvoerig besproken alvorens zij de Raad van Bewind van de EIB werden voorgelegd; zij zijn nu beschikbaar voor het publiek.

De drie studies hadden dezelfde basisdoelstelling, namelijk aantonen in hoeverre de EIB haar doelstellingen haalt, in dit geval het doel van regionale ontwikkeling. Het verantwoordelijkheidsbeginsel krijgt steeds meer de nadruk, niet

alleen in het openbare debat maar ook in politieke kringen, ook rond de EIB. In de afgelopen jaren zijn in dit opzicht al vaker vragen over de prestaties van de EIB aan de orde gesteld.

Voorts waren de onderzoeken bedoeld als basis voor interne beleidsbesluiten. Voor strategische besprekingen en operationele bedrijfsplanning zijn documentatie van behaalde resultaten en prestatiemetingen noodzakelijk teneinde de toekomstige activiteit van de EIB in de gewenste richting te sturen.

Ten slotte wordt met de studies gestreefd naar een zinvolle feed-back naar management en staf. De capaciteit van een organisatie om zich aan te passen aan een veranderende omgeving hangt onder meer af van haar vermogen om haar eigen prestaties in het verleden correct te beoordelen.

Een van de conclusies uit de rapporten is dat de projectinvesteringen – vooral in infrastructuur en telecommunicatie – over het algemeen goed worden uitgevoerd, gezond zijn en behoorlijk rende-

ment opleveren. De onderzoeken bevestigen dus dat de EIB alleen hoogwaardige investeringen selecteert en financiert.

Toch zijn er ook enkele zwakke punten aan het licht gekomen, die verband houden met het begrip „project” dat door de EIB wordt gehanteerd: vaak worden om financiële redenen specifieke elementen, die deel uitmaken van grotere investeringen of programma's, hieruit gelicht en als project gedefinieerd. In dergelijke gevallen wordt het moeilijk de winstgevendheid en het algemene profijt dat uit het programma voortvloeit te beoordelen, dus de eigen bijdrage of invloed van het project op de gestelde doelen kan soms niet gemakkelijk worden aangetoond.

Dit heeft in alle drie rapporten tot de fundamentele conclusie geleid, dat de EIB nog niet over een instrument beschikt om zich stelselmatig te vergewissen van haar algemene invloed op de regionale ontwikkeling. In feite blijkt uit de onderzoeken dat er aanwijzingen zijn dat voor 26% van alle gefinancierde projecten kennelijk geen sprake is van een beslis-



sende invloed op de regionale ontwikkeling; in de helft van de gevallen werden duidelijke aanwijzingen voor een positieve impact gevonden.

Tegenover de bevindingen en conclusies bevelen de rapporten diverse acties aan om de lessen uit het verleden in toekomstige transacties op te nemen. Zo wordt een versterking van de procedures voor

het volgen van de projecten genoemd, een herziening van de definitie van projectfinanciering om het programma-aspect beter te integreren en verbeteringen in de methodes voor de beoordeling van de invloed op de regionale ontwikkeling.

De EIB is begonnen met interne beraadslagingen over de wijze waarop de aan-

bevelingen kunnen worden geconcretiseerd; de resultaten van de besprekingen worden binnenkort verwacht.

De rapporten zijn in het Engels, Frans en Duits verkrijgbaar bij de hoofdafdeling Communicatie van de Bank (fax (+352) 4379 3188) en kunnen ook worden gevonden op de homepage van de EIB op Internet: www.eib.org. ■

EIB-OESO tweedaagse bijeenkomst van deskundigen over de beoordeling van investerings in het onderwijs 16-17 november 1998 bij de EIB

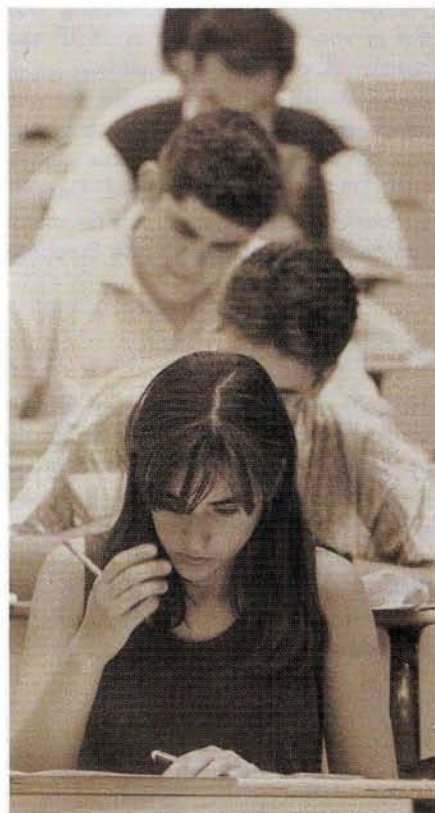
In het kader van het ASAP heeft het directoraat Projecten van de Bank in het afgelopen jaar contacten gelegd met de Organisatie voor Economische Samenwerking en Ontwikkeling (OESO) om de Bank te helpen expertise te ontwikkelen in de sector onderwijs, die sinds kort ook voor financieringen door de EIB in aanmerking komt. Dit heeft geleid tot een samenwerkingsovereenkomst tussen beide instellingen om het inzicht van de Bank in grote concrete vraagstukken die zich voordoen bij de beoordeling van afzonderlijke projecten, te verdiepen en haar netwerk contacten op dit activiteitenterrein uit te breiden.

Een van de resultaten die uit deze overeenkomst voortvloeien is dat er bij de Bank op 16 en 17 november een „deskundigenbijeenkomst” onder de gezamenlijke auspiciën van de EIB en de OESO is gehouden. Tijdens de bijeenkomst zijn de fysieke, omgevings- en organisatorische elementen besproken

die het rendement van onderwijsinvesteringen en het meten van dat rendement rechtstreeks beïnvloeden.

Het tweedaagse programma omvatte economische analyse, prestatie-indicatoren (kwaliteit en productiviteit) alsmede ontwerp, uitrusting en beheer van materiële voorzieningen.

De deelnemende deskundigen waren onderzoekers, planners en managers uit het onderwijsveld, architecten en anderen die verantwoordelijk zijn voor het ontwerp van onderwijsfaciliteiten, voornamelijk uit de lidstaten van de Europese Unie, maar ook uit andere OESO-landen. *Deskundigenbijeenkomsten* vormen een efficiënte methode om informatie op een reeks terreinen te ontdekken, ontwikkelen en verbreiden. De EIB is van plan een soortgelijk initiatief te nemen in de gezondheidssector en heeft daartoe de Wereldgezondheidsorganisatie (WHO) benaderd.



De handelingen van de bijeenkomst zullen in een gezamenlijke publicatie van de OESO en de EIB worden uitgegeven en zijn begin 1999 bij het Publicatiebureau van de OESO en/of bij de hoofdafdeling Communicatie van de EIB verkrijgbaar. ■

THE
1999
EIB
PRIZE



Activiteits-
mededeling
vanaf 2 februari
1999

EIB-Prijs 1999

De EIB-Prijs werd ingesteld ter gelegenheid van het vijftienvigjarig bestaan van de Bank en is sinds 1985 om het jaar toegekend. Aanvankelijk kwamen uitsluitend proefschriften over investeringen en financieringen voor de prijs in aanmerking, maar de toekenningsvoorwaarden zijn in 1996 grondig herzien om oorspronkelijker analyses aan te moedigen en een breder spectrum van Europese financiële en economische vraagstukken te bestrijken. Gevolg was dat er voor de prijsvraag in 1997 een aanzienlijk aantal teksten uit een groot aantal landen werd ingezonden. De winnende verhandelingen van het concours van 1997 werden in een speciale uitgave van „EIB-Papers” gepubliceerd. Deze is op aanvraag verkrijgbaar bij de dienst van de hoofdeconoom van de Europese Investeringsbank.

DE EIB-PRIJS 1999

Teneinde een neutraal forum voor actuele beleidsdebatten te verschaffen en zo bij te dragen tot het huidige debat over de toekomstige blauwdruk van de Europese Unie, zullen er voor korte verhandelingen over economische en financiële thema's die met Europese vraagstukken verband houden de volgende prijzen ter beschikking worden gesteld:

EUR 10.000 (eerste prijs)
EUR 7.500 (tweede prijs)
EUR 5.000 (derde prijs)

Ook is er een speciale prijs van EUR 5.000 voor inzendingen die het speciale thema van 1999 behandelen:
„Werkloosheid - hoe zetten we Europa weer aan het werk?”

Voorts zijn er drie prijzen van EUR 1.000 voor teksten van auteurs van ten hoogste 29 jaar.

DEELNAME

De EIB-Prijs 1999 staat open voor onderdanen van een van de lidstaten van de

Europese Unie, de EVA-landen (Noorwegen, Zwitserland, Liechtenstein en IJsland) of de Europese landen die een associatie-overeenkomst met de Europese Unie hebben getekend (Cyprus, Malta, Turkije, Bulgarije, Tsjechië, Estland, Hongarije, Letland, Litouwen, Polen, Roemenië, Slowakije en Slovenië). Er zijn geen leeftijds grenzen.

INZENDINGEN

- De verhandelingen moeten in een goed leesbare, niet-technische stijl zijn geschreven en hebben een lengte van maximaal 5.000 woorden - grafieken en bibliografie niet meegerekend.
- De teksten mogen in de gepresenteerde vorm nog niet zijn gepubliceerd, dat wil zeggen dat uitsluitend oorspronkelijk werk en aanpassingen van een proefschrift of van andere bestaande publicaties mogen worden ingezonden.
- De teksten kunnen door een aantal auteurs gezamenlijk zijn geschreven.
- De verhandelingen moeten in het Engels, Frans of Duits zijn gesteld.
- De teksten mogen niet via e-mail of op een diskette worden ingezonden.

DE JURY

Een onafhankelijke jury beoordeelt de geselecteerde inzendingen:

Edmond Malinvaud van het Collège de France (voorzitter), Antonio Borges, deken van INSEAD, William Emmott, uitgever van The Economist, Alexandre Lamfalussy, voormalig voorzitter van het EMI, Alberto Quadrio-Curzio van de Katholieke Universiteit van Milaan, Helmut Schlesinger, voormalig president van de Bundesbank, Jacques-François Thisse van de Katholieke Universiteit van Leuven en Alfred Steinherr, hoofdeconoom van de EIB.

TERMIJNEN

- in september 1998 is in economische dag- en weekbladen een verzoek tot indiening van verhandelingen voor de EIB-Prijs 1999 gepubliceerd

- kandidaten dienen vóór 2 februari 1999 per aangetekende post twee exemplaren van hun teksten naar het secretariaat van de EIB-Prijs te zenden
- De namen van de prijswinnaars zullen in juli 1999 in economische dag- en weekbladen bekend worden gemaakt
- De prijzen zullen op 8 en 9 juli 1999 tijdens een conferentie in Schloss Leopoldskron in Salzburg worden gepresenteerd. ■

Secretariaat EIB-Prijs

Directoraat Economie en Communicatie
Europese Investeringsbank
100, boulevard Konrad Adenauer
L-2950 LUXEMBURG
Fax: (00352) 4379-3492

EIB Mededelingen wordt regelmatig door de hoofdafdeling Communicatie van de Europese Investeringsbank in 11 talen uitgegeven (Deens, Duits, Engels, Fins, Frans, Grieks, Italiaans, Nederlands, Portugees, Spaans en Zweeds).

Het gepubliceerde materiaal in EIB Mededelingen kan vrijelijk worden geciteerd en gekopieerd. Toezending van publicaties en bevestiging van gebruik van dit materiaal wordt evenwel op prijs gesteld.

100, bd Konrad Adenauer
L - 2950 Luxemburg
tel. 4379 -1 - fax 43 77 04 -
H320 videoconferencing 43 93 67

Kantoor Italië:
Via Sardegna, 38 - I - 00187 Rome
tel. 4719 -1 - fax 4287 34 38 -
H320 videoconferencing 48 90 55 26

Kantoor Athene:
Amalias, 12 - GR -10557 Athene
tel. 3220 773/774/775 - fax 3220 776

Kantoor Lissabon:
Avenida da Liberdade, 144 -156, 8º
P -1250 Lissabon
tel. 342 89 89 o 342 88 48 -
fax 347 04 87

Kantoor Londen:
68, Pall Mall - Londen SW1Y 5ES
tel. 0171 -343 1200 - fax 0171- 930 9929

Kantoor Madrid:
Calle José Ortega y Gasset, 29
E - 28006 Madrid
tel. 431 13 40 - fax 431 13 83

Contactbureau Brussel:
Wetstraat 227 - B -1040 Brussel
tel. 230 98 90 - fax 230 58 27 -
H320 videoconferencing 280 11 40

Internet <http://www.bei.org>

Foto's: photothèque BEI,
Sue Cunningham, CE,

Gedrukt door Ceuterick in België
op gehomologeerd Arctid zijdepapier
"Nordic Swan"

IX-AA-98-004-NL-C

