



Sprijin european comun pentru investiții durabile în zonele urbane • Sprijin european comun pentru investiții durabile în zonele urbane

JESSICA

O nouă modalitate de utilizare a fondurilor UE pentru promovarea investițiilor și creșterii durabile în zonele urbane

Ce este JESSICA?

JESSICA înseamnă **Joint European Support for Sustainable Investment in City Areas** – Sprijin european comun pentru investiții durabile în zonele urbane. Această inițiativă este desfășurată de Comisia Europeană și Banca Europeană de Investiții (BEI), în colaborare cu Banca de Dezvoltare a Consiliului Europei (BDCE). În cadrul noilor proceduri, statele membre au posibilitatea de a utiliza o parte din subvențiile UE care li se acordă, așa-numitele fonduri structurale, pentru realizarea unor investiții rambursabile în proiecte care fac parte dintr-un plan integrat de dezvoltare urbană durabilă. Aceste investiții, care pot lua forma participării la capital, împrumuturilor și/sau garanțiilor, finanțează proiectele prin intermediul fondurilor de dezvoltare urbană și, dacă este necesar, prin intermediul fondurilor de participare.





Când intră în vigoare?

Pachetul legislativ privind fondurile structurale europene pentru perioada de programare 2007 – 2013 cuprinde cadrul de funcționare al JESSICA¹. Procedurile operaționale sunt în curs de elaborare și vor deveni efective după ce programele operaționale² sunt convenite în mod oficial cu Comisia Europeană.

Pentru a putea utiliza JESSICA, statele membre trebuie să includă o agendă urbană în “programele operaționale” ale acestora. De asemenea, este preferabil să includă și o declarație privind utilizarea potențială a JESSICA în vederea realizării acestei agende. Apoi statele membre trebuie să decidă asupra procentului din fondurile lor structurale pe care doresc să-l direcționeze prin intermediul JESSICA.

JESSICA nu este o sursă nouă de finanțare pentru statele membre, ci mai degrabă o modalitate nouă de utilizare a fondurilor structurale existente pentru sprijinirea proiectelor de dezvoltare urbană.

Ce este un „plan integrat de dezvoltare urbană durabilă”?

Un plan integrat de dezvoltare urbană durabilă cuprinde un sistem de măsuri interconectate destinate să conducă la o îmbunătățire pe termen lung a condițiilor economice, fizice, sociale și de mediu ale unui oraș sau ale unei zone din cadrul orașului. Cheia procesului este „integrarea”, respectiv luarea în considerare a tuturor politicilor, proiectelor și propunerilor în corelație reciprocă. În această privință, sinergiile dintre elementele planului ar trebui să fie de așa natură încât impactul de ansamblu al planului să fie mai mare decât suma componentelor individuale, dacă acestea ar fi puse în aplicare separat.

În multe state membre, planurile de dezvoltare la nivel de oraș și zonă care au fost elaborate și adoptate în conformitate cu protocoalele de planificare existente sunt de natură a respecta o asemenea definiție. Planurile facultative și alte documente de politică aprobate în urma consultărilor publice și a evaluărilor corespunzătoare ale impactului comunitar ar putea, de asemenea, reprezenta un fundament corespunzător al dezvoltării urbane integrate.

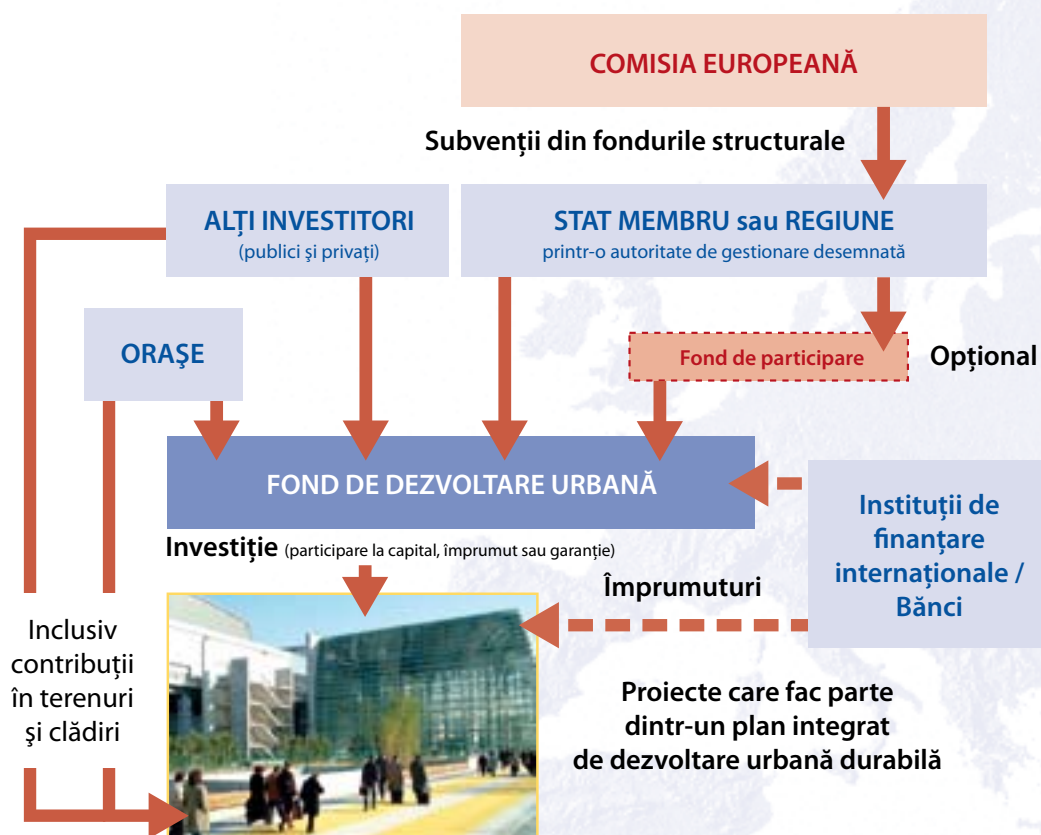
Cu împrumuturi în sprijinul proiectelor de transport urban și renovare urbană care în ultimii 5 ani s-au ridicat la aproape 30 miliarde EUR, BEI are o experiență bogată în elaborarea și finanțarea planurilor de dezvoltare urbană din întreaga Europă. În urma acordului Consiliului CE³ de a transforma regenerarea urbană într-o politică comună majoră, BEI își va intensifica implicarea în acest sector. La cererea promotorului unui proiect, BEI va examina astfel și posibilitatea de a crește investițiile din propriile resurse de finanțare în proiectele de dezvoltare urbană sprijinite de JESSICA.

¹ Acestea sunt cunoscute sub numele de regulamente și, în ceea ce privește JESSICA, includ Regulamentul (CE) nr. 1083/2006 al Consiliului, articolele 36, 44 și 78; Regulamentul (CE) nr. 1080/2006 al Parlamentului European și al Consiliului, articolele 7 și 8; și Regulamentul (CE) nr. 1828/2006 al Comisiei, articolele 43, 44, 45 și 46.

² Programele operaționale sunt strategii detaliate convenite între statele membre și Comisia Europeană, care reglementează utilizarea fondurilor structurale europene și contribuțiile de cofinanțare pentru perioada 2007 – 2013.

³ Reuniunea ministerială informală de la Leipzig din 24 - 25 mai 2007.

Cum sunt direcționate fondurile JESSICA?



Ce este un fond de dezvoltare urbană?

Un fond de dezvoltare urbană (FDU) este un fond care investește în parteneriate public-private și alte proiecte incluse într-un plan integrat de dezvoltare urbană durabilă. Pentru a fi eligibil pentru finanțarea JESSICA, FDU-ul va trebui să demonstreze, printre altele, competență și independență de gestiune suficiente, un plan de afaceri detaliat și bugete pentru realizarea proiectelor calificate, precum și un sprijin financiar solid. Deși nu se specifică forma juridică, un FDU poate fi o persoană juridică separată sau poate fi instituit ca „bloc financiar separat” în cadrul unei instituții financiare existente. În asemenea cazuri, fondurile JESSICA trebuie înregistrate separat și segregate în mod clar de celelalte active ale acestei instituții financiare. FDU-urile pot fi instituite la nivel național, regional sau local/orășenesc ca răspuns la planurile integrate de dezvoltare urbană, listele de proiecte și interesele investitorilor.



Ce tipuri de proiecte sunt eligibile?

Regulile privind eligibilitatea cheltuielilor pentru proiecte, utilizând JESSICA, sunt aceleași ca și cele privind utilizarea fondurilor structurale în ansamblu și, de asemenea, trebuie să țină seama de orice constrângeri naționale specifice. În afara anumitor elemente specifice neeligibile enumerate în regulamente, precum construcția de locuințe în anumite state membre, JESSICA poate permite o gestionare mai flexibilă a proiectelor, respectând totodată regulile de eligibilitate, cu condiția ca proiectele susținute să facă parte întotdeauna din planuri de dezvoltare urbană „integrate și durabile”. Componentele de cheltuieli neeligibile ar putea, de exemplu, să fie incluse ca parte a unui proiect urban multisectorial mai larg, cu condiția atragerii unor fonduri suplimentare suficiente din alte surse private sau publice pentru finanțarea acestor componente neeligibile.

Este necesar ca analizarea proiectelor care ar putea utiliza fonduri JESSICA să se facă în contextul unei abordări integrate. Fondurile JESSICA ar putea fi orientate în special către proiecte precum:

- Infrastructură urbană, inclusiv transport, apă/canalizare, energie etc.
- Obiective de patrimoniu sau culturale, pentru turism sau alte utilizări durabile.
- Reamenajarea terenurilor abandonate, inclusiv curățarea și decontaminarea acestora.
- Spații de birouri pentru IMM-uri, TI și/sau sectoarele de cercetare-dezvoltare.
- Spații universitare, destinate inclusiv studiilor medicale și biotehnologice și alte amenajări specializate.
- Îmbunătățiri ale eficienței energetice.



Ce este un fond de participare?

Un fond de participare este un fond înființat pentru a investi în mai multe FDU-uri. Deși fondul de participare nu reprezintă o cerință pentru punerea în aplicare a JESSICA, statele membre au anumite avantaje prin înființarea acestuia:

- Permite autorităților de gestionare să delege o parte a sarcinilor necesare pentru punerea în aplicare a JESSICA către profesioniști corespunzători. Aceste sarcini includ stabilirea unor criterii specifice pentru realizarea investițiilor în FDU-uri, evaluarea și recomandarea FDU-urilor adecvate pentru investiții, negocierea condițiilor contractuale, precum și monitorizarea și raportarea performanțelor FDU-urilor;
- Statele membre cu un sector mai puțin dezvoltat de investiții urbane pot beneficia totuși imediat de finanțarea JESSICA, între timp fiind înființate și puse în aplicare FDU-urile și proiectele de investiții urbane calificate; și
- Fondurile de participare permit combinarea fondurilor JESSICA cu alte resurse din sectorul public și/sau privat, pentru investiții în FDU-uri.



Care sunt beneficiile utilizării JESSICA?

Beneficiile principale sunt următoarele:

- **Reciclarea fondurilor** – în măsura în care fondurile JESSICA au fost investite de către fondurile de dezvoltare urbană (FDU) în cheltuieli eligibile pentru proiecte înaintea datei de expirare a perioadei de programare a fondurilor structurale (n+2, respectiv până la sfârșitul anului 2015), orice venituri/încasări generate de investiții pot fi reținute de către FDU-uri sau înapoiate autorităților de gestionare pentru a fi reinvestite în noi proiecte de regenerare urbană. Pentru statele membre care se confruntă cu perspectiva unor subvenții UE reduse în următoarea perioadă de programare, JESSICA oferă oportunitatea creării unei moșteniri durabile a fondurilor actuale.
- **Efect de multiplicare** – un avantaj implicit semnificativ al JESSICA este potențialul său de a antrena sectorul privat, multiplicând astfel atât investițiile viitoare, cât și, poate și mai important, competența în ceea ce privește punerea în aplicare și gestionarea proiectelor. În anumite cazuri, investițiile sectorului privat pot să îndeplinească cerințele contribuției de cofinanțare a statului membru⁴. În ciuda faptului că JESSICA permite „transformarea” subvențiilor în investiții rambur-

sabile, acestea nu sunt rambursabile Comisiei Europene și, de aceea, nu ar trebui considerate datorii ale sectorului public.

- **Flexibilitate** – JESSICA oferă o abordare flexibilă, atât în ceea ce privește o eligibilitate mai largă a cheltuielilor, cât și în ceea ce privește utilizarea fondurilor JESSICA prin intermediul participării la capital, împrumuturilor sau garanțiilor.
- **Competență și creativitate** – Statele membre, autoritățile de gestionare și orașele vor beneficia de competența sectorului bancar și a celui privat. De asemenea, JESSICA ar putea acționa în zonele urbane ca un catalizator pentru îmbunătățirea pieței investițiilor, adăugându-se astfel altor inițiative sau surse de finanțare care există deja în statul membru. Cu toate acestea, implicarea sectorului privat va trebui să țină seama de regulile privind „ajutoarele de stat”.

⁴ Regulamentele cer ca statele membre să contribuie la programele lor operaționale, alături de fondurile structurale. Ponderea „fondurilor proprii” poate fi diferită în fiecare stat membru.



Cum se implică BEI în JESSICA?

După cum s-a afirmat anterior, JESSICA este o inițiativă comună lansată de Comisia Europeană și BEI.

Implicarea BEI în JESSICA vizează:

- consilierea și asistarea autorităților naționale, regionale și locale la punerea în aplicare a JESSICA;
- promovarea utilizării FDU și a celor mai bune practici în toată Europa;
- îndeplinirea rolului de fond de participare, atunci când statele membre sau autoritățile de gestionare solicită aceasta.

Punerea în aplicare a JESSICA ar trebui să ia în considerare contextul urban, social și economic existent, precum și cel juridic și administrativ la nivel național, regional și de oraș. În acest sens, ar putea fi necesare studii pregătitoare pentru regiunile și orașele UE, ținând cont de principiile generale stabilite mai sus pentru inițiativa JESSICA. Comisia Europeană⁵ și BEI (la acest efort participă și contribuie, de asemenea, BDCE), în colaborare cu statele membre și autoritățile de gestionare, vor urmări să

identifice necesitățile la nivelul corespunzător (național, regional sau la nivel de oraș) și să realizeze astfel de evaluări pregătitoare JESSICA în 2007 și, dacă este necesar, în 2008. Comisia Europeană susține finanțarea acestor studii, care vor fi elaborate de către BEI.

Adresă de contact

Dacă aveți mai multe întrebări despre JESSICA, vă rugăm să contactați:

The JESSICA Task Force

European Investment Bank
100, boulevard Konrad Adenauer
L-2950 Luxembourg

☎ +352 43 79 - 83069

☎ +352 43 79 - 63099

✉ jessica@eib.org

www.eib.org/jessica

⁵ Direcția Generală Politică Regională (DG Regio)

ISBN 978-92-861-0662-0

