

An aerial photograph showing a rural landscape. A road runs diagonally from the bottom left towards the top right. The road is lined with a dense line of parked trucks and cars. The surrounding area consists of green fields, brown harvested fields, and dense green forests. There are some farm buildings and structures scattered throughout the landscape.

Valtatien 7 parantaminen moottorietieksi välillä Hamina–Vaalimaa

Ympäristövaikutusten arviointiselostus, TIIVISTELMÄ

Lisätiedot:

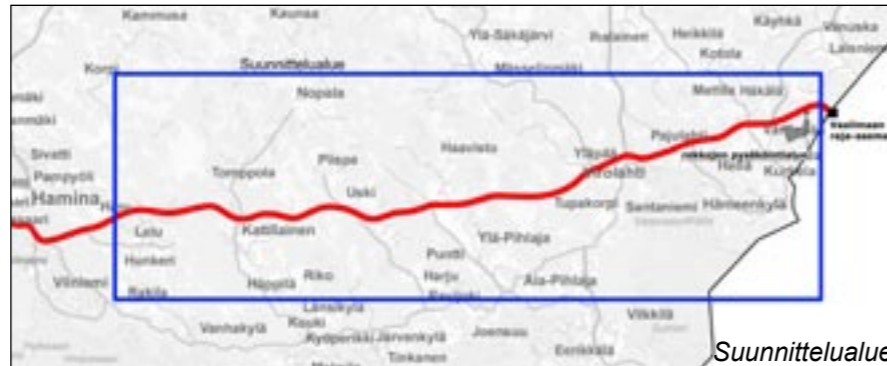
Tiehallinto / Kaakkois-Suomen tiepiiri
Juha Laamanen, puh. 0204 22 6224
e-mail. juha.laamanen@tiehallinto.fi
www.tiehallinto.fi

Valtatien 7 (E18-tien) parantaminen moottoritieksi välillä Hamina–Vaalimaa

Ympäristövaikutusten arviointiselostus, TIIVISTELMÄ

Hanke ja YVA-menettely

Kaakkois-Suomen tiepiiri suunnittelee valtatie 7 parantamista välillä Hamina–Vaalimaa. Suunnittelu-kohte sijaitsee Kymenlaaksossa Haminan kaupungin ja Virolahden kunnan alueilla. Eurooppa- ja TEN-tieverkkoon sisältyvä valtatie 7 on tavoitteena kehittää moottoritieksi jo heti ensi vaiheessa liikenteen voimakkaan kasvun, suuren rasakan liikenteen osuuden sekä niistä aiheutuvan turvattomuuden takia.



Tiensuunnitteluprosessi on monivaiheinen sisältäen esiselvityksen, yleissuunnitelman, tiesuunnitelman ja rakennussuunnitelman. Ympäristövaikutusten arviointimenettely (YVA-menettely) toteutetaan tässä hankkeessa yleissuunnitelman yhteydessä.

Ympäristövaikutusten arviointimenettelyä koskevan lain tavoitteena on edistää ympäristövaikutusten arviointia lisäämällä tietoa hankkeesta, hankealueen nykytilasta, eri osapuolten näkemyksistä ja hankkeen aiheuttamista vaikutuksista. YVA-menettelyllä pyritään

edistämään yhtenäistä ympäristön huomioon ottamista ja vaikutusten arviointia suunnittelussa ja päätöksenteossa. Arviointimenettelyssä selvitetään ympäristön kannalta mahdolliset tien parantamisvaihtoehdot.

Ympäristövaikutusten arviointimenettelyssä on kaksi vaihetta: arviointiohjelma- ja arviointiselostusvaihe. Arviointiohjelma on suunnitelma siitä, mitä ympäristövaikutuksia arvioidaan ja miten arviointi toteutetaan. Valtatie 7 välillä Hamina–Vaalimaa ympäristövaikutusten arviointiohjelma valmistui tou-

kokuussa 2007 ja se oli nähtävillä 24.5.2007–20.7.2007. Kaakkois-Suomen ympäristökeskus yhteysviranomaisena antoi lausuntonsa ohjelmasta 17.8.2007.

Arviointiohjelman ja siitä saadun palautteen perusteella on laadittu varsinainen vaikutusten arviointi, jonka tulokset on esitetty ympäristövaikutusten arviointiselostuksessa. Samanaikaisesti ympäristövaikutusten arviointityön kanssa, laadittiin alustavat suunnitelmat valtatie 7 eri toteutusvaihtoehdoista.



Tarkastellut vaihtoehdot

Ympäristövaikutusten arviointimenettelyssä arvioitiin seuraavien valtatie parantamisvaihtoehtojen vaikutuksia:

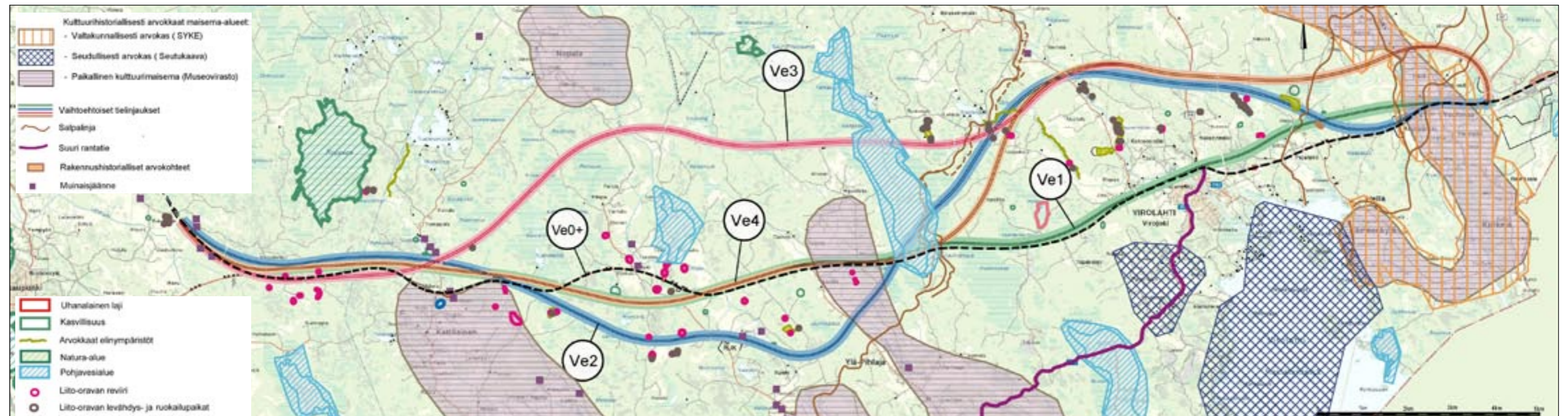
- vaihtoehto 0+, tietä parannetaan liikenneturvallisuutta ja toimivuutta lisäävillä toimenpiteillä tielinjausta muuttamatta
- vaihtoehto 1, nykyisen tien tuntumassa sijaitseva moottoritievaihtoehto
- vaihtoehto 2, eteläinen moottoritievaihtoehto
- vaihtoehto 3, pohjoinen moottoritievaihtoehto
- vaihtoehto 4, moottoritievaihtoehtojen 1 ja 3 yhdistelmä

Vaihtoehdot 1, 2, 3 ja 4 edellyttävät kokonaan uutta valtatielinjausta. Vaihtoehto 4 otettiin mukaan tarkasteluun selostusvaiheessa sidosryhmiltä saadun palautteen perusteella. Vaihtoehtoja on verrattu vaihtoehtoon 0 eli hankkeen toteuttamatta jättämiseen (nykyinen tie). Vertailuajankohtana on käytetty ennustevuotta 2030.

Arvioinnissa tarkasteltiin seuraavia vaikutuskokonaisuuksia:

- vaikutukset ihmisten elinoloihin ja viihtyvyyteen
- vaikutukset yhdyskuntarakenteeseen ja maankäyttöön

- vaikutukset kasvillisuuteen ja eläimistöön sekä suojelukohteisiin
- vaikutukset maa- ja kallioperään sekä luonnonvarojen käyttöön
- vaikutukset pohjavesiin
- vaikutukset pintavesiin
- vaikutukset maisemaan ja kulttuuriperintöön
- melu- ja päästövaikutukset
- liikenteelliset vaikutukset
- rakentamisen aikaiset vaikutukset
- kiinteistövaikutukset
- taloudelliset vaikutukset



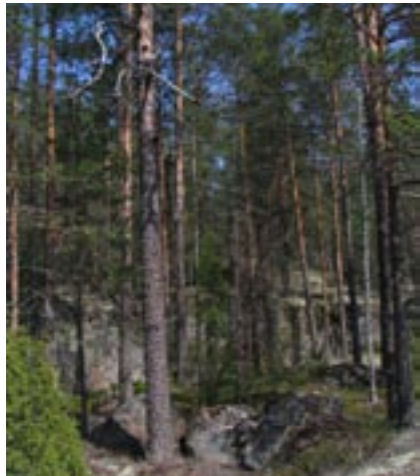
Keskeiset vaikutukset ja vaihtoehtovertailu

Hankkeesta aiheutuvat vaikutukset voivat olla luonteeltaan joko suoria tai välillisiä. Suorat vaikutukset aiheutuvat välittömästi jonkin vaihtoehdon toteuttamisen seurauksena. Ne voivat kohdistua esimerkiksi uuden maastokäytävän pohja- ja pintavesiin, luonnonoloihin, maisemaan tai kulttuuriarvoihin. Välillisiä vaikutuksia ovat esimerkiksi uuden tien rakentamisen seurauksena aiheutuvat muutokset maankäytössä, yhdyskuntarakenteessa sekä ihmisten toimintaympäristössä ja liikkumisessa.

Vaihtoehdon 0+ vaikutukset ovat vähäisiä. Vaihtoehdon sisällyttävistä parannustoimenpiteistä huolimatta liikenteen turvallisuus heikkenee nykyisestä liikennemäärän kasvassa. Ruuhkahuippujen aikana rekkaliikenne jonoutuu edelleen ja aiheuttaa haittoja tienvarren asutukselle. Melua torjutaan asutuksen kohdalla, mikä muuttaa jonkin verran maisemakuvaa.

Kaikissa moottoritievaihtoehdoissa liikenteen sujuvuus paranee ja onnettomuudet vähenevät. Lisäksi niissä valtatie saavutettavuus muuttuu, koska liittyminen moottoritiele tapahtuu eritasoliittymien kautta. Nykyinen tie jää paikallisen liikenteen käyttöön.

Moottoritievaihtoehdoista **vaihtoehdo 1** sijoittuu nykyisen tien läheisyyteen, monin paikoin samaan maastokäytävään. Vaihtoehdo aiheuttaa haittoja tienvarren asutukselle ja heikentää alueen viihtyisyyttä



Suunnittelualueella on monimuotoista luonnonympäristöä.

muun muassa lisääntyvien päästöjen vuoksi. Moottoritie kulkee Virojoen taajaman läpi. Myös kylien kohdalla asutukselle aiheutuvat haitat ovat merkittäviä ja niiden lieventäminen on vaativaa. Uusien toimintojen sijoittuminen tien varteen vaikeutuu, koska tilaa on melko vähän ja tiejärjestelyt voivat tulla monimutkaisiksi. Tämän vuoksi VE 1 ei tarjoa maankäytön kehitykselle hyviä edellytyksiä. VE 1 leikkaa Vaalimaan kulttuurimaisemaa sekä rikkoo kulttuurihistoriallisesti ja maisemallisesti merkittäviä kerrostumia. Nykyisen tien lähimaisema muuttuu oleellisesti. Vaihtoehdolla ei ole oleellisia vaikutuksia alueen luonnonoloihin.

Vaihtoehdo 2 sijoittuu suurimmaksi osaksi uuteen maastokäytävään, lännessä nykyisen tien eteläpuolelle ja itäosassa pohjoispuolelle. Tien ja liikenteen haitat siirtyvät uusille alueille ja nykyisen tien varressa asumisen olosuhteet paranevat. Vaalimaan kohdalla asutukselle aiheutuvat haitat säilyvät. VE 2 kiertää Virojoen taajaman, ja uusia toimintoja ja palveluja voi sijoittua taajaman ja valtatie väliselle alueelle. Tielinja sivuaa RUK:n käyttämää harjoitus- ja leirialuetta Valkjärvelä. VE 2 haittaa länsiosiltaan kyläasutusta ja viljelyä sekä muuttaa maisemaa. VE 2 kulkee luonnon monimuotoisuuden kannalta arvokkaan Sikovuoren kallioalueen halki sekä saattaa heikentää Saarasjärven alueen luontoarvoja. Vaihtoehdo saattaa vaikeuttaa liito-oravien kulkuyhteyksiä.

Vaihtoehdo 3 kiertää Virojoen taajaman ja alueen kylät pohjoisesta ja aiheuttaa siten vähiten haittoja



asutukselle. Vaihtoehdo parantaa nykyisen tien varren asumisen olosuhteita. Toisaalta se halkoo eniten koskemattonta metsäluontoa, mutta ei aiheuta muutoksia arvokkailla maisema-alueilla. Vaihtoehdo kulkee muutaman luonnon monimuotoisuuden kannalta arvokkaan alueen läheisyydessä. VE 3 saattaa myös heikentää Saarasjärven alueen luontoarvoja ja liito-oravien lisääntymis- ja levähdyspaikkoja sekä kulkuyhteyksiä. Vaalimaan jokilaakson valtakunnallisesti arvokkaan maisema-alueen tie ylittää kapeimmalta kohdalta.

Vaihtoehdo 4 noudattaa vaihtoehdon 1 linjausta Lelusta Haaviston itäpuolelle saakka, jonka jälkeen vaihtoehdo yhdistyy vaihtoehdon 3 linjaukseen. VE 4 kiertää Virojoen ja Vaalimaan kylät, mutta sijoittuu länsiosaltaan vaihtoehdon 1 tapaan nykyisen tien ja asutuksen tuntumaan. Vaihtoehdo ylittää Salpalinjan sen merkittäväksi arvioidulla osuudella. VE 4 saattaa heikentää Saarasjärven alueen luontoarvoja sekä saattaa vaikeuttaa liito-oravien kulkuyhteyksiä. Vaikutukset Vaalimaan jokilaaksoon ovat vaihtoehdon 3 tavoin lievät.

Vaihtoehdot eivät tuhoa luonnon monimuotoisuuden kannalta merkittäviä alueita. Kaikki moottoritievaihtoehdot aiheuttavat kuitenkin estevaikutuksen eläimille. Haittoja on pyritty lieventämään toteuttamalla eläinten yli- tai alikulkumahdollisuuksia. II-luokan pohjavesialue Haavistossa suojataan kaikissa moottoritievaihtoehdoissa, jolloin pohjavesien pilaantumisriski pienee. Myös vaihtoehdossa 0+ pohjavesisuojaukset voidaan toteuttaa.



Vaikutusten merkittävyys:

----	--	-	0	+	++	+++
Erittäin merkittäviä kielteisiä vaikutuksia	Merkittäviä kielteisiä vaikutuksia	Jonkin verran merkittäviä kielteisiä vaikutuksia	Vain vähäisiä vaikutuksia	Jonkin verran merkittäviä myönteisiä vaikutuksia	Merkittäviä myönteisiä vaikutuksia	Erittäin merkittäviä myönteisiä vaikutuksia

	VE 0+	VE 1	VE 2	VE 3	VE 4
SOSIAALISET VAIKUTUKSET	--	----	-	++	+
ALUERAKENNE JA MAANKÄYTTÖ	--	-	+	++	+
LUONTO	0	-	----	----	----
POHJA- JA PINTAVEDET	+	0	-	-	-
MAISEMA JA KULTTUURIYMPÄRISTÖ	0	----	-	++	+
MELU	+	+	++	+++	++
PÄÄSTÖHAITAT asutukselle välillä Virojoki – Vaalimaa	--	--	-	++	++
LIIKENNE	--	++	++	+++	+++
RAKENTAMISEN AIKAISET VAIKUTUKSET	-	----	--	-	--
KIINTEISTÖVAIKUTUKSET	0	----	--	-	--

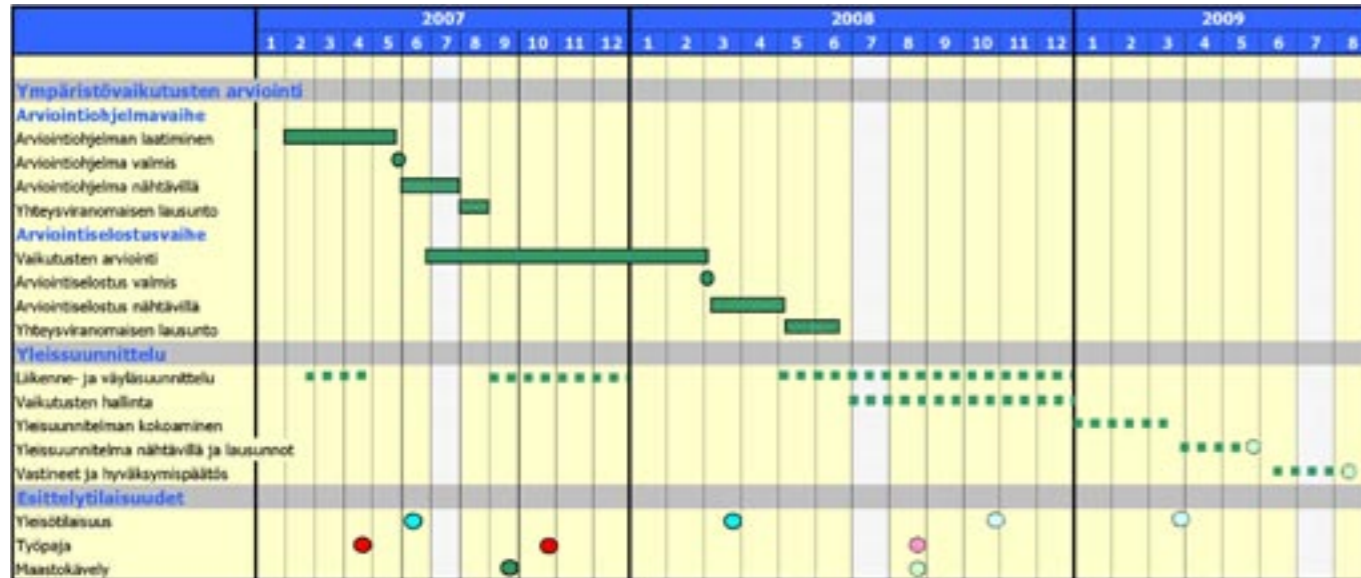
Osallistuminen ja vuorovaikutus

Alueen asukkailla ja muilla intressiryhmillä on ollut mahdollisuus osallistua suunnitteluun ja ympäristövaikutusten arviointiin. Hankkeen etenemisestä on tiedotettu lehdistön, internetin ja sähköpostin sekä kirjeiden välityksellä.

YVA-menettelyn alkuvaiheessa maaliskuussa 2007 järjestettiin hankkeen tavoitteiden ja lähtökoh- tien selvittämiseksi tavoitesemi-

naari, johon osallistui hankkeeseen liittyviä viranomaisia ja muiden sidosryhmien edustajia. Arviointiohjelman nähtävilläoloaikana ke- säkuussa 2007 järjestettiin ensimmäinen yleisötilaisuus. Toinen yleisötilaisuus järjestetään maaliskuussa 2008 arviointiselostuksen nähtävilläoloaikana. Yleisötilai- suudet ovat olleet kaikille avoimia esittely- ja keskustelutilaisuuksia.

Huhti- ja lokakuussa 2007 järjestetiin kaksi asukkaalle ja sidosryhmille tarkoitettua työpajatilaisuutta. Työ- pajoihin kutsuttiin kuntien edustajia sekä suunnittelualueella toimivien järjestöjen ja yritysten edustajia. Lisäksi asukkaalle ja sidosryhmi- le järjestettiin syyskuussa 2007 maastokävely, jolloin tutustuttiin eri linjausvaihtoehtoihin paikan päällä.



YVA-menettelyn ja yleissuunnittelun alustava aikataulu.

Jatkosuunnittelu

Ympäristövaikutusten arvioinnin aikana on laadittu valtatie alus- tavaa yleissuunnitelmaa esisel- vityksineen. Vaihtoehtojen liiken- netekniset ratkaisut on esitetty karkealla periaatetarkkuudella.

Tielinjausvaihtoehdosta päätetään liittyen kiinteästi samanaikaisesti laadittaviin Kymenlaakson maa- kuntakaavaan ja Virolahden kun- nan yleiskaavaan yleissuunnittelun aikana syksyllä 2008. Tiehallinto tai

liikenne- ja viestintäministeriö päät- tää hankkeen periaateratkaisusta yleissuunnittelun perusteella vuon- na 2009.



Työpajoissa ja asukasmaastokävelyjen yhteydessä tarkasteltiin vaihtoehtoja ja niiden mahdollisia vaikutuksia.

Hankkeesta vastaa

Tiehallinto / Kaakkois-Suomen tiepiiri

Kauppamiehenkatu 4, 45100 KOUVOLA
Tienpidon asiantuntija Juha Laamanen,
juha.laamanen@tiehallinto.fi, puh. 0204 22 6224

Ympäristövaikutusten arviointimenettelyn yhteysviranomainen on Kaakkois-Suomen ympäristökeskus

Kauppamiehenkatu 4, PL 1023, 5101 KOUVOLA
Ylitarkastaja Jukka Timperi,
jukka.timperi@ymparisto.fi, puh. 020 490 4340

Arviointiselostus on nähtävillä maaliskuussa 2008 seuraavissa paikoissa:

- Kaakkois-Suomen ympäristökeskus (Kauppamiehenkatu 4, Kouvola)
- Haminan kaupungintalo (Puistokatu 2, Hamina)
- Haminan kirjasto (Rautatiekatu 8, Hamina)
- Virolahden kunnantalo (Opintie 4, Virolahti)
- Virolahden kirjasto (Rantatie 9, Virolahti)
- Vaalimaan Rajahovi (Rajahovintie 10, Vaalimaa)

Muistutukset ja huomautukset tästä arviointiselostuksesta osoitetaan kirjallisesti yhteysviranomaiselle nähtävilläoloaikana.

Arviointiselostus on myös hankkeesta vastaavan internet-sivuilla osoitteessa www.tiehallinto.fi

Lisätietoja antaa myös:

Ramboll Finland Oy

Jari Mannila
jari.mannila@ramboll.fi, puh. 020 755 6459

Juha Siitonen
juha.siitonen@ramboll.fi, puh. 020 755 6360