

Kernavės valstybinis kultūrinis rezervatas

Kernavės valstybinio kultūrinio rezervato steigimo tikslas – išsaugoti Kernavės teritorinį kultūros paveldo objektų (vertybių) kompleksą, jo teritorijoje esančias nekilnojamąsias ir kilnojamąsias kultūros vertybes, organizuoti nuolatinius mokslinius jų tyrimus, jas reikiamai tvarkyti, eksponuoti ir propaguoti. Kernavės valstybiniam kultūriniam rezervatui suteiktas tarptautinės svarbos teritorijos statusas: Unesco teritorija – Kernavės archeologinė vietovė.

Abi trasos (Alternatyva A ir Alternatyva B) kerta *Kernavės valstybinio kultūrinio rezervato* buferinę apsaugos zoną (žiūrėti paveikslą žemiau).

Pagal Kernavės kultūrinio rezervato buferinės apsaugos zonos individualų apsaugos reglamentą¹ buferinės apsaugos zonos skirtingiems pozoniams taikomi skirtingi apribojimai.

Alternatyva A kerta:

- fizinės apsaugos režimo pozonį (11 ir 12 punktai);
- vizualinės (regimosios) apsaugos režimo pozonį:
 - Sugriežtintos vizualinės apsaugos kraštovaizdžio tvarkymo teritoriją (15 punktas);
 - Reguliuojamos vizualinės apsaugos kraštovaizdžio tvarkymo teritoriją:
 - Reguliuojamos vizualinės apsaugos kraštovaizdžio išsaugančiojo tvarkymo teritoriją su vyraujančiais gamtiniais elementais (16 punktas)
 - Reguliuojamos vizualinės apsaugos kraštovaizdžio atnaujinamojo tvarkymo teritoriją (17 punktas)

Alternatyva B kerta:

- Reguliuojamos vizualinės apsaugos kraštovaizdžio tvarkymo teritoriją (16 punktas):
 - Reguliuojamos vizualinės apsaugos kraštovaizdžio išsaugančiojo tvarkymo teritoriją su vyraujančiais gamtiniais elementais
 - Reguliuojamos vizualinės apsaugos kraštovaizdžio atnaujinamojo tvarkymo teritoriją

11. Buferinės zonos fizinės apsaugos režimo pozonis ribojasi su Rezervatu, turi išskirtinę svarbą visam saugomam teritoriniam paveldo objektų kompleksui ir susiformavusiam kultūriniam kraštovaizdžiui. Buferinės zonos fizinės apsaugos režimo pozonyje galima ribota veikla, kuri nedaro žalos kultūros paveldo objektams (vertybėms), neblogina jų eksponavimo sąlygų, nedidina kultūrinio kraštovaizdžio vizualinės (regimosios) taršos.

12. Buferinės zonos fizinės apsaugos režimo pozonio teritorijoje:

12.6. draudžiami žemės judinimo darbai (kasimas, arimas, gręžimas ir kt.), išskyrus atvejus, kai šie darbai susiję su paveldo objektų (vertybių) eksponavimu, naudojimu ir tvarkymu ir esamų statinių bei įrenginių rekonstravimu;

12.8. prieš vykdant žemės judinimo darbus šioje teritorijoje privalu teisės aktais nustatyta tvarka atlikti archeologinius žvalgymus, o nustačius teritorijos kultūrinės vertės požymius – archeologinius tyrimus.

13. Buferinės zonos vizualinės (regimosios) apsaugos režimo pozonis nustatytas tam, kad šioje teritorijoje fiziniams ir juridiniams asmenims vykdant ribotą veiklą ir statybas būtų išsaugotas istoriškai susiformavęs kultūrinis kraštovaizdis, nebūtų didinama jo vizualinė (regimoji) tarša.

14. Šiuo Reglamentu vizualinės (regimosios) apsaugos režimo pozonyje išskiriamos dvi teritorijos:

14.1. sugriežtintos vizualinės apsaugos kraštovaizdžio tvarkymo teritorija;

14.2. reguliuojamos vizualinės apsaugos kraštovaizdžio tvarkymo teritorija, kurioje išskiriamos dvi dalys:

14.2.1. reguliuojamos vizualinės apsaugos kraštovaizdžio išsaugančiojo tvarkymo teritorija su vyraujančiais gamtiniais elementais;

14.2.2. reguliuojamos vizualinės apsaugos kraštovaizdžio atnaujinamojo tvarkymo teritorija.

15. Sugriežtintos vizualinės apsaugos kraštovaizdžio tvarkymo teritorija - Buferinės zonos teritorijos dalis, besiribojanti su Rezervatu ar/ir fizinės apsaugos režimo pozoniui, turinti tiesioginę vizualinę įtaką ir išskirtinę svarbą visam saugomam teritoriniam kultūros paveldo objektų kompleksui. Ji išskiriama tam, kad būtų suformuotas neužstatomas ruožas tarp Rezervato ir kitų Buferinės zonos teritorijų, kuriose urbanizacija leidžiama. Šioje teritorijoje:

15.1. saugomos atviros erdvės ir kultūrinio kraštovaizdžio elementai bei susiformavę vizualiniai ryšiai;

15.2. draudžiama naujų pastatų statyba (teritorija papildomai neužstatoma);

15.3. galima žemės naudojimo paskirtis – žemės ūkio (arba esama kitokios paskirties - nekeičiama);

15.4. esamų pastatų tvarkymo darbai galimi esamose pastatų plano ir tūrio rodiklių apimtyse, nedidindamas sklypo užstatymo plotas ir užstatymo tankumas; galimas pastatų rekonstravimas, įvairių rūšių pastatų remontas, restauravimo darbai; pastatų ir statinių tvarkymui naudojamos tradicinės natūralios medžiagos, būdingos kaimo architektūrai apdailos priemonės ir spalvos;

15.5. prieš vykdant žemės judinimo darbus, teisės aktų nustatyta tvarka privalu atlikti archeologinius žvalgymus, o nustačius teritorijos kultūrinės vertės požymius – archeologinius tyrimus.

16. Reguliuojamos vizualinės apsaugos kraštovaizdžio išsaugančiojo tvarkymo teritorija su vyraujančiais gamtiniais elementais - Buferinės zonos teritorijos dalis, kurioje vyrauja miškai ir kuri turi tiesioginį ir/ar netiesioginį vizualinį ryšį su Rezervatu. Teritorijoje dominuoja želdynai, o fiksuotos atviros (neapželdintos mišku) erdvės, kaip ir istoriškai susiformavusio kraštovaizdžio charakteristikos sudaro palankias sąlygas Rezervato ir Buferinėje zonoje esančių vertybių apžvalgai. Ši teritorija – ekstensyvaus kraštovaizdžio tvarkymo. Teritorijoje:

16.1. galimi esamų pastatų tvarkymo darbai; galimas pastatų rekonstravimas, įvairių rūšių remontas, restauravimo darbai, pastatų ir statinių tvarkymui naudojant natūralias medžiagas, tradicines, būdingas kaimo architektūrai apdailos priemones ir spalvas; esamose valdose galima susijusių su esamų

¹ LR Kultūros ministro įsakymas Dėl valstybinio Kernavės kultūrinio rezervato buferinės apsaugos zonos individualaus apsaugos reglamento patvirtinimo, 2005 m. rugpjūčio 16 d. Nr. IV-360/Vilnius

valdų funkcija naujų statinių statyba - maksimalus sklypo užstatymo tankumas bei statinių parametrai nustatomi vadovaujantis Reglamento 23.4 punkto reikalavimais;

16.2. naujos statybos galimos sklypuose (išskyrus miško paskirties žemėje ir sklypų dalyse, kurioms nustatytas reguliuojamos vizualinės apsaugos kraštovaizdžio tvarkymo teritorijos su vyraujančiais gamtiniais elementais statusas), kai minimalus sklypo dydis – 3 ha; užstatymo tankumas iki 2 %, maksimalus pagrindinio pastato užstatymo plotas – 150 m², maksimalus aukštis iki karnizo 3,5 m, iki stogo kraigo – 8,5 m, pagalbinių pastatų maksimalus užstatymo plotas – 100 m²; aukštis iki karnizo - 3 m, iki stogo kraigo – 7,5 m; pastatai - vieno aukšto su mansarda, stogai - dvišlaičiai, stogų nuolydis 40 – 45 laipsniai; naudojamos tradicinės arba joms artimos estetine kokybe bei spalvine gama statybinės medžiagos ir apdaila;

16.3. galima žemės naudojimo paskirtis: miškų ūkio, žemės ūkio ir kitos paskirties (tik gyvenamojo ir rekreacinio naudojimo būdo) teritorijos;

16.4. saugomas susiformavęs kultūrinis kraštovaizdis, gamtinės aplinkos elementai, vertingi vizualiniai ryšiai;

16.5. miško ūkio žemėje palaikoma artima natūraliai miško rūšinė sudėtis ir struktūra, leidžiama vykdyti sanitarinius kirtimus, o gamtinę brandą pasiekę medynai kertami pagrindiniais neplynaus kirtimais.

17. Reguliuojamos vizualinės apsaugos kraštovaizdžio atnaujinamojo tvarkymo teritorija - Buferinės zonos teritorijos dalis, turinti netiesioginį ir dalinį vizualinį ryšį su Rezervato teritorija. Šioje teritorijoje vykdančią veiklą būtina išsaugoti susiformavusį kraštovaizdį ir vizualinius ryšius. Galimi esamų pastatų renovavimo, imitavimo, taip pat dalinio regeneravimo, restauravimo ir transformavimo darbai, užtikrinant tradicinės architektūros charakterio išsaugojimą bei mažinant neigiamą vizualinį netradicinės architektūros statinių poveikį. Teritorijoje:

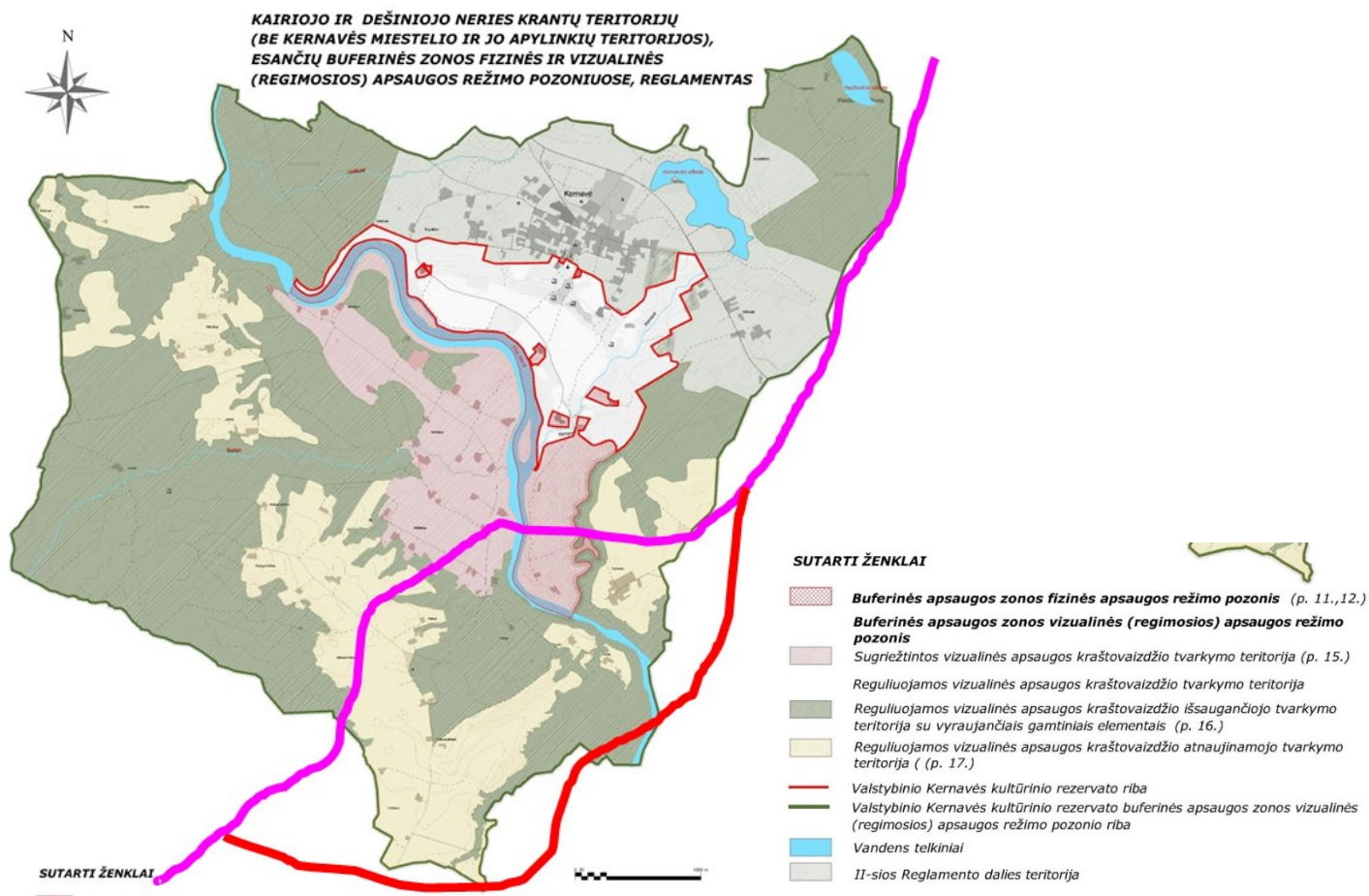
17.1. saugoma užstatymo struktūra ir neužstatytos erdvės aplink urbanizuotas struktūras;

17.2. žemės naudojimo paskirtys: žemės ūkio, miškų ūkio, kitos paskirties (gyvenamojo ir komercinių objektų naudojimo būdo) teritorijos;

17.3. naujos statybos galimos; užstatymo tipas sodybinis, minimalus sklypo dydis 1 ha, užstatymo tankumas iki 4,5 %; maksimalus pagrindinio pastato užstatymo plotas – 150 m², maksimalus aukštis iki karnizo 3,5 m, iki stogo kraigo – 8,5 m, pagalbinių pastatų maksimalus užstatymo plotas – 100 m²; aukštis iki karnizo - 3 m, iki stogo kraigo – 7,5 m. Esamuose kaimuose ir susiformavusiose sodybų grupėse minimalus užstatymo sklypo dydis – 0,5 ha, o maksimalus užstatymo tankumas bei statinių parametrai nustatomi vadovaujantis Reglamento 23.4 punkto reikalavimais;

17.4. esamose valdose galima naujų statinių statyba; maksimalus sklypo užstatymo tankumas bei statinių parametrai nustatomi vadovaujantis Reglamento 23.4 punkto reikalavimais;

17.5. naujų statinių architektūra turi atitikti kaimo vietovės architektūrines tradicijas ir nedisonuoti su esamu užstatymu. Pastatai vieno aukšto su mansarda, stogai - dvišlaičiai, stogų nuolydis 40 - 45 laipsniai; naudojamos tradicinės arba joms artimos estetine kokybe bei spalvine gama statybinės medžiagos ir apdaila.



1 pav. GIPL-LT trasų Alternatyva A ir Alternatyva B Kernavės valstybinio kultūrinio rezervato buferinės apsaugos zonos ir pozonių atžvilgiu.

Išvados

Alternatyva A, patenkanti į Kernavės valstybinio kultūrinio rezervato buferinės apsaugos zonos fizinės apsaugos režimo pozonį, jei nebūtų rengiamos čiaupų aikštelės, neblogintų kultūros vertybių eksponavimo sąlygų ir nedidintų kultūrinio kraštovaizdžio vizualinės (regimosios) taršos, tačiau šioje vietoje veikla negalima, kadangi pažeistų reglamento 12.6 punktą.

Alternatyvos B atveju apribojimų nėra.

Alytaus apskrities generaliniame plane pažymėtas numatytas Vingrėnų geomorfologinis draustinis.

Abi trasos (Alternatyva A ir Alternatyva B) kerta Alytaus apskrities generaliniame (bendrajame) plane pažymėto numatomo Vingrėnų geomorfologinio draustinio teritoriją². Vingrėnų geomorfologinis draustinis numatytas ir šiuo metu rengiamame ir nepatvirtintame Nacionaliniame kraštovaizdžio tvarkymo plane (M 1:200 000).

Kita vertus, remiantis Lietuvos Respublikos Vyriausybės Programoje³ paskelbta nuostata, jog Vyriausybė laikysis „nuostatos, kad saugomų teritorijų plotas Lietuvoje yra suformuotas“ (382 punktas), valstybiniu lygiu artimiausiu metu (iki 2020 m) naujų draustinių įsteigti nenumatoma. Savivaldybės lygmeniu šioje teritorijoje geomorfologinis draustinis taip pat nenumatomas steigti.

Nepaisant to, kad teritorija oficialiai nėra saugoma, numatant Alternatyvos B trasą atsižvelgta į vertingąsias šios teritorijos savybes, kurios kraštovaizdžio vaidingumo aspektu išnagrinėtos Galadusio kraštovaizdžio draustinio steigimo galimybių studijoje. Pagal šią studiją teritorija, numatyta Alytaus apskrities generaliniame plane Vingrėnų geomorfologinio draustinio steigimui, pasižymi vidutiniu, dideliu ir labai dideliu kraštovaizdžio vaizdingumu (žiūrėti žemiau pateiktą paveikslą). Studijoje nurodyta, kad arealai, kuriuos kerta PAV programoje numatytos dujotiekio trasos yra:

- 27 fiziomorfotopas (raudona spalva), kuris atstovauja Bielėnų – Vingrėnų dubaklonį* ir pasižymi ypač dideliu reljefo raižytumu ir smulkia žemėveikslų mozaika;
- 1 fiziomorfotopas (oranžinė spalva), kuris pasižymi dideliu vaizdingumo laipsniu, o estetiškas potencialas išryškėja dėl reljefo kalvotumo, smulkios žemėveikslų sąsкаidos, miškingumo ypatumų.

**Bielėnų – Vingrėnų dubaklonis. Geomorfologiniu požiūriu unikalus darinys esantis 1,5 – 2,5 km į šiaurę – šiaurės vakarus nuo šiaurinio Galadusio ežero galo. Dubaklonio šerdį sudaro 100 m pločio ir apie 1,0 km ilgio plokščiadugnis užpelkėjęs pažemėjimas, į kurį statmenai iš abiejų pusių atsiveria ilgos ir siauros raguvos. Dubaklonio dugnas yra 176 m a.a., o gretimi šlaitai suskaidyti lygiagrečiomis raguvomis iki 192 m a.a. Tikėtina, kad aprašomo geomorfologinio objekto užuomazgos kaip fluvio-glacialinės nuosėdų latakai susiformavo nuledėjimo metu, o dabartinę formą įgavo ištirpus palaidotam ledui ir atsinaujinus dubakloniui. Tokio pobūdžio sudėtingas geomorfologinis darinys turi išskirtinę vertę ne tik rajono, bet ir Lietuvos mastu.*

Siekiant išvengti 27 fiziomorfotopo arealo kirtimo galima GIPL-LT lokali subalternatyva – pažymėta geltona (su juodu punktyru) linija. Ši subalternatyva būtų ~120 m atstumu nuo statomos LitPolLink 400kV įtampas elektros linijos. Ši lokali subalternatyva įmanoma, tačiau labai nepalanki technologiniu požiūriu⁴.

Išvados

Alternatyva A palankesnė Alytaus apskrities generaliniame (bendrajame) plane pažymėto numatomo Vingrėnų geomorfologinio draustinio atžvilgiu, tačiau ji nėra priimtina technologiškai, kadangi susikerta su statoma LitPol Link aukštos įtampas elektros linija.

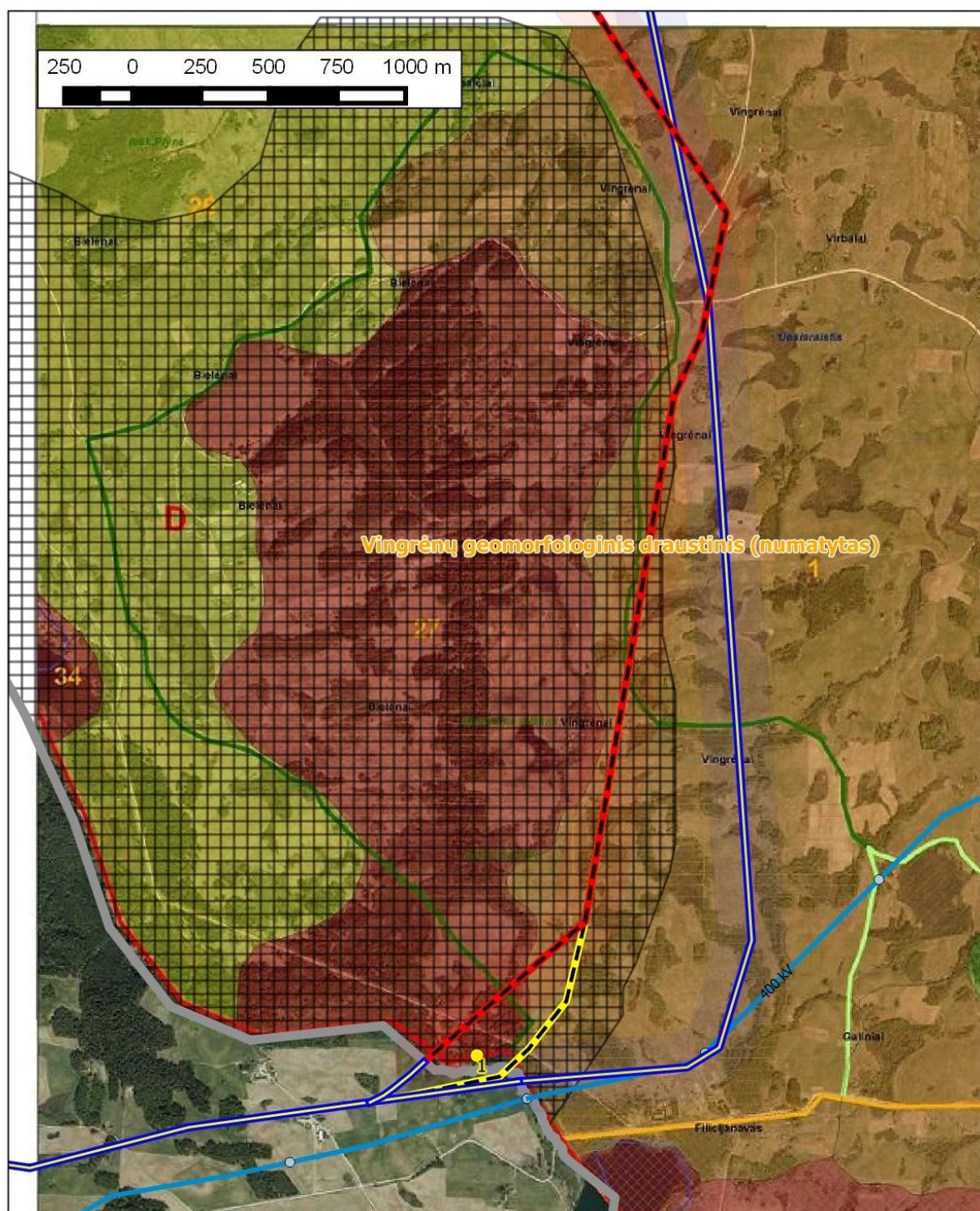
Alternatyvai B teritorijoje, kur numatomas Vingrėnų geomorfologinis draustinis, siekiant išsaugoti vaizdingiausius arealus - vietas, pasižyminčias ypač dideliu reljefo raižytumu ir smulkia žemėveikslų mozaika, parinkta trasos subalternatyva.

² Vingrėnų geomorfologinis draustinis numatytas įsteigti siekiant išsaugoti ypač raiškų Dzūkų aukštumų lygiagrečių kraštinių moreninių gūbrių masę ir aukščiausią Dainavos regione vietovę – Bieliškių kalną (199,8 metro).

³ http://www3.lrs.lt/pls/inter3/dokpaieska.showdoc_l?p_id=439761

⁴ Minimalus atstumas nuo planuojamo magistralinio dujotiekio iki el. linijos - 30m, tačiau toks atstumas nerekomenduojamas dėl sekančių priežasčių:

- Sudėtinga dujotiekio apsauga nuo klaidžiojančių srovių, ypač jei dujotiekis eina lygiagrečiai el. linijai ilgesniu kaip 300-400m atstumu;
- Statybos ir remonto darbų metu yra labai didelė rizika žmogaus saugumui dirbant šalia dujotiekio linijos.



Sutartiniai ženklai

- GPL-LT Alternatyva A
- GPL-LT Alternatyva B
- GPL-LT Alternatyvos B subalternatyva B1
- LitPolLink
- Vingrėnų geomorfologinis draustinis (numatytas Alytaus apskrities BP)

Galadusio kraštovaizdžio draustinio steigimo galimybių studijos žemėlapis. Žymėjimas.

Kraštovaizdžio vaizdingumo arealai (balai):

- L. mažas (0,800000 - 1,150000)
- Mažas (1,150001 - 1,540000)
- Vidutinis (1,540001 - 1,900000)
- Didelis (1,900001 - 2,260000)
- L. didelis (2,260001 - 2,790000)

2 pav.GIPL-LT (Alternatyva A ir Alternatyva B) trasos Alytaus apskrities generaliniame plane pažymėto numatomo Vingrėnų geomorfologinio draustinio atžvilgiu bei kraštovaizdžio vaizdingumo arealų, pagal Galadusio kraštovaizdžio draustinio steigimo galimybių studiją, atžvilgiu