

# FONDS POUR L'INCLUSION FINANCIÈRE

## À PROPOS DU FONDS FIDUCIAIRE

Les microentreprises et les petites entreprises du monde entier jouent un rôle vital au sein de leur économie locale. Toutefois, leur situation est précaire et les obstacles qu'elles rencontrent pour accéder aux financements nécessaires à leur croissance sont considérables. Ces obstacles tiennent aussi bien à la difficulté à satisfaire aux exigences en matière de garanties et au faible niveau de connaissances financières, qu'à l'accès physique compliqué par l'éloignement des institutions prestataires de services.

Depuis 2019, le Fonds pour l'inclusion financière vise à accompagner les organismes de microfinance et à renforcer leurs interventions auprès des microentreprises et des petites entreprises, en particulier celles dirigées par des femmes ou des jeunes dans les communautés rurales, au moyen d'une assistance technique.

### • **L'assistance technique et les services de conseil soutiennent :**

- le développement des compétences institutionnelles des institutions de microfinance ;
- la préparation d'analyses (dimension de genre, inclusion sociale, marché ou produit) ;
- les avant-projets et la rédaction de documents d'appel d'offres et de documents juridiques ;
- la gestion de projets, notamment la mise au point de solutions innovantes adaptées aux besoins des catégories non desservies, et l'approche ciblée des bénéficiaires finals.

- **Un programme de stage** au titre du Fonds fiduciaire vise à renforcer les connaissances et les compétences des étudiants et des jeunes professionnels des secteurs public et privé dans les pays bénéficiaires d'Afrique, des Caraïbes et du Pacifique et du voisinage méridional de l'UE. Sur une période de trois ans, BEI Monde accueillera jusqu'à 60 stagiaires dans le cadre du programme de stage.

### **Priorités stratégiques**

Le Fonds pour l'inclusion financière soutient des institutions de microfinance et leurs clients de plusieurs façons. Flexible, il peut s'adapter à l'évolution des besoins sur le terrain et aider les bénéficiaires à relever des défis. Chaque année, le Fonds fiduciaire définit des domaines prioritaires auxquels il apporte son soutien. En 2022, ses priorités stratégiques étaient les suivantes :

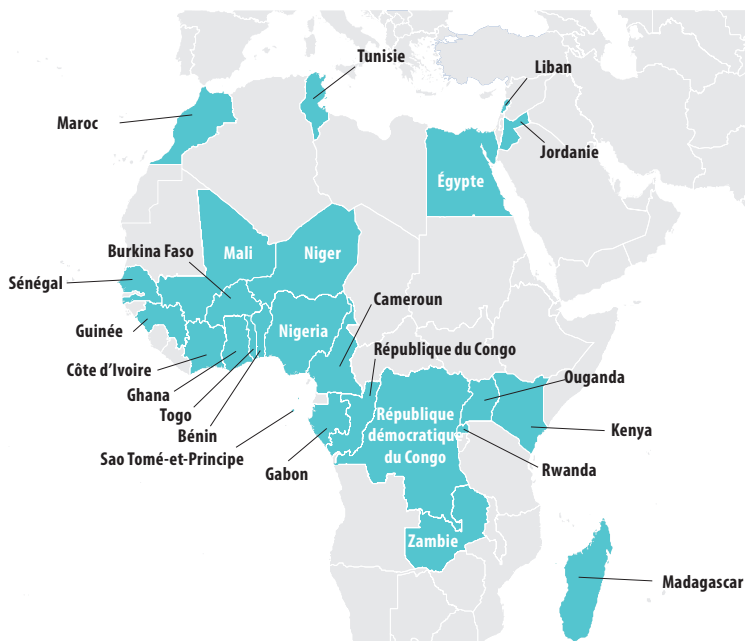
- **promouvoir l'autonomisation économique des femmes** en améliorant leur accès au financement responsable et (ou) en renforçant leurs compétences entrepreneuriales ;
- **renforcer la résilience face aux changements climatiques** des institutions de microfinance et de leurs clients, notamment grâce à des pratiques agricoles durables et à l'accès aux énergies renouvelables ;
- **améliorer l'accès au financement au moyen de plateformes numériques.**



## ADMISSIBILITÉ

Le Fonds fiduciaire soutient des opérations dans les pays les moins avancés et les pays à revenu faible et intermédiaire figurant sur la [liste des bénéficiaires de l'aide publique au développement établie par le Comité d'aide au développement de l'OCDE](#).

Le Fonds pour l'inclusion financière mène actuellement des activités dans ces pays en développement.



## IMPACT ATTENDU

À la fin de 2022, 33 opérations avaient été approuvées au titre du Fonds pour l'inclusion financière, dont 27 projets en Afrique, dans les Caraïbes et dans le Pacifique, cinq dans le voisinage méridional de l'Union européenne et un programme de stage (se reporter à la page « Le Fonds pour l'inclusion financière en quelques points »).

Le Fonds pour l'inclusion financière aide les pays partenaires à atteindre les objectifs de développement durable des Nations unies n<sup>os</sup> 1, 5 et 8. Il vise à améliorer l'inclusion financière et l'accès au financement responsable pour les microentreprises et petites et moyennes entreprises dans les économies émergentes et en développement. La réalisation de cet objectif passe par la mise à disposition d'une assistance technique à un éventail de prestataires de services financiers inclusifs, afin de les aider à améliorer la qualité des services financiers et non financiers qu'ils offrent aux microentrepreneurs et aux microentrepreneuses.

Les activités du Fonds pour l'inclusion financière ont un impact sur les conditions de vie des populations. À titre d'exemple, il a contribué :

- à fournir des **services financiers numériques à près de 600 000 personnes** dans des régions éloignées et rurales en Zambie ;
- à former **450 microentrepreneuses marocaines** au commerce en ligne ;
- à permettre à **200 000 microentrepreneuses en Ouganda** d'accéder à des produits financiers et de les utiliser.

Dans le cadre des opérations d'assistance technique en cours du Fonds fiduciaire avec des institutions de microfinance, il est prévu de dispenser plus de 8 500 heures de formation à plus de 140 000 personnes, avec un accompagnement en entreprise pour plus de 3 300 personnes. L'objectif est d'aider ces personnes à renforcer leurs systèmes informatiques et de gestion interne, à élaborer des stratégies et à améliorer d'autres compétences institutionnelles.

## DOMAINES D'INTERVENTION

Autonomisation économique  
des femmes

Jeunes entrepreneurs

Populations rurales

Transformation numérique

Action en faveur du climat

La reconstitution de la dotation du Fonds fiduciaire en 2023 permet de soutenir de nouvelles opérations. Les projets mettront l'accent sur la promotion de l'autonomisation économique des femmes (50 % des projets seront axés sur l'égalité entre les sexes et l'inclusion sociale), le soutien à l'action en faveur du climat et à la durabilité environnementale et les progrès de la transition numérique dans les pays les moins avancés et les pays à revenu faible et intermédiaire.

Si les subventions du Fonds fiduciaire sont d'un montant inférieur à celles des autres Fonds fiduciaires de BEI Monde, leur impact sur la vie des populations est important. Les petits entrepreneurs bénéficient de plateformes numériques plus solides, disposent de connaissances financières plus poussées – ce qui les rend plus résilients aux fluctuations et aux chocs du marché – et ont un meilleur accès aux services dont ils ont besoin. **Par conséquent, il est important de continuer à reconstituer la dotation du Fonds fiduciaire avec de nouvelles ressources des donateurs.**

### PROJETS MARQUANTS

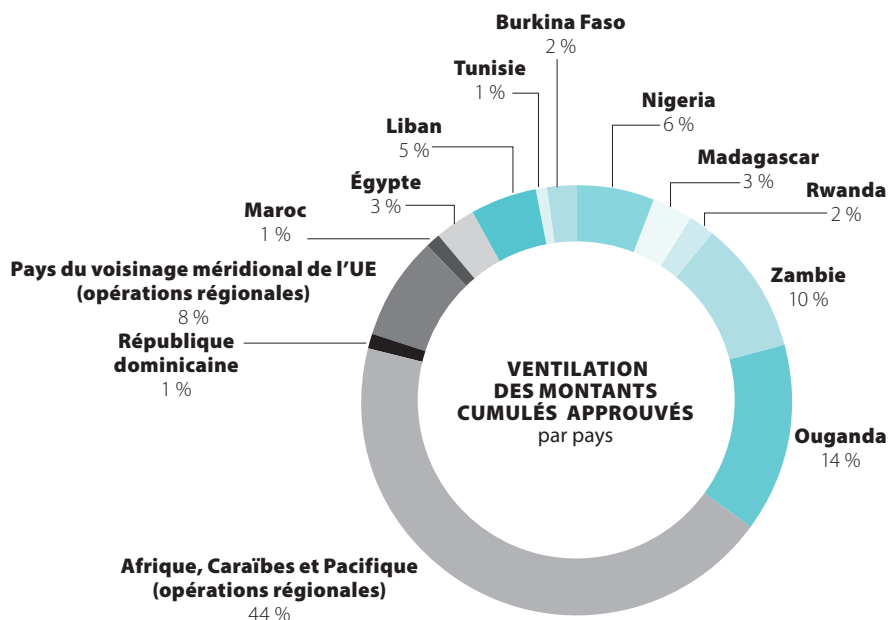
- Une assistance technique pour l'autonomisation économique des femmes d'un montant de 107 000 euros au titre du Fonds pour l'inclusion financière aidera l'Agence de crédit pour l'entreprise privée, une institution de microfinance du Burkina Faso, à développer les compétences de 500 microentrepreneuses en administration des entreprises, vente et techniques de commercialisation, et à former des femmes travaillant dans le secteur agroalimentaire à l'hygiène et à la santé publique. Le projet porte sur le **renforcement des compétences des femmes pour la gestion courante de leur entreprise** et contribue à l'égalité entre les sexes et à la croissance économique durable au Burkina Faso.
- Les terres du nord de l'Ouganda sont fertiles, mais les sécheresses ont entraîné de mauvaises récoltes deux années de suite. En 2022, le Fonds pour l'inclusion financière a octroyé une subvention à Pride Microfinance Ltd pour l'aider à mettre en place un pôle agro-industriel destiné à **améliorer la sécurité alimentaire dans la région**. Ce pôle contribuera à accroître l'inclusion financière de centaines d'agriculteurs dont il renforcera les compétences entrepreneuriales et professionnelles. Il fournira également des semences adaptées aux changements climatiques.
- Un **projet sur deux ans** mené par Attadamoune Micro-Finance au Maroc, moyennant une assistance technique de 63 000 euros au titre du Fonds pour l'inclusion financière, est arrivé à son terme en 2022. Dans le cadre du projet, **450 entrepreneuses ont reçu une formation sur le commerce en ligne**. Ce programme a aidé les entreprises dirigées par des femmes à maintenir le contact avec leur clientèle pendant les confinements liés à la pandémie de COVID-19. Ces femmes ont appris à utiliser les outils numériques pour toucher un nouveau public et exporter des articles d'artisanat et des services. Attadamoune Micro-Finance prévoit d'étendre le programme de formation au commerce en ligne et d'accompagnement à 2 500 femmes.
- Les personnes déplacées se heurtent à des obstacles pour accéder aux services financiers (cruciaux pour gérer leurs flux de trésorerie), investir dans leurs moyens de subsistance et créer des activités génératrices de revenus. Les déplacements de population creusent également l'écart entre les hommes et les femmes pour ce qui est de l'accès aux services et aux ressources. Un programme d'assistance technique du Fonds pour l'inclusion financière de près de 300 000 euros soutient le mécanisme d'assistance technique des communautés déplacées, qui aide des institutions financières inclusives à mieux **répondre aux besoins des personnes déplacées de force – en particulier des femmes** – et améliore les conditions de vie dans des régions où le taux d'émigration est élevé au Rwanda, au Kenya, au Nigeria et en Ouganda.

## LE FONDS POUR L'INCLUSION FINANCIÈRE EN QUELQUES POINTS

**11,5 Mio EUR** de fonds versés par les donateurs (dont 4,8 Mio EUR pour la reconstitution de la dotation en 2023)

**6 Mio EUR** affectés à des opérations

**33**  
opérations



### OBJECTIFS DE DÉVELOPPEMENT DURABLE SOUTENUS



### NOS DONATEURS

Le Fonds fiduciaire a été créé en 2019 en partenariat avec les **autorités luxembourgeoises**. Il reste ouvert à d'autres donateurs cherchant à mettre leurs contributions au service de l'inclusion financière.