

SEJMIK WOJEWÓDZTWA ZACHODNIOPOMORSKIEGO



**PROGNOZA ODDZIAŁYWANIA
NA ŚRODOWISKO DO
„STRATEGII
ROZWOJU WOJEWÓDZTWA
ZACHODNIOPOMORSKIEGO DO
ROKU 2020”**

Szczecin, grudzień 2005

Autorzy opracowania:

Główny projektant: mgr inż. Jerzy Urban

Projektanci: mgr Jerzy Tokarski

mgr Magdalena Racinowska – Ratajska

mgr Michał Urbański

mgr Bogusława Rożyńska

Daniel Ziętek

SPIS TREŚCI

I. WSTĘP	5
1. PODSTAWA FORMALNO - PRAWNA OPRACOWANIA	5
2. CEL I ZAŁOŻENIA METODYCZNE OPRACOWANIA	6
3. ZAKRES MERYTORYCZNY OPRACOWANIA.....	7
II. PROGNOZA ODDZIAŁYWANIA NA ŚRODOWISKO	8
1. GŁÓWNE CELE PROJEKTU STRATEGII I POWIĄZANIA Z INNYMI DOKUMENTAMI	8
1.1. <i>Główne cele, kierunki działań oraz zawartość projektu Strategii</i>	8
1.2. <i>Zestawienie kierunków działań i priorytetów w ramach celów zawartych w Strategii</i>	9
1.2.1. Cele	9
1.2.2. Priorytety:	11
1.3. <i>Powiązania Strategii z innymi dokumentami</i>	11
2. ANALIZY I OCENY ISTNIEJĄCEGO STANU ŚRODOWISKA.....	20
2.1. <i>Stan, funkcjonowanie i ocena środowiska województwa zachodniopomorskiego</i>	20
2.1.1. Jakość wód.....	20
2.1.2. Gospodarka odpadami	24
2.1. 3. Ocena jakości powietrza	26
2.1. 4. Klimat akustyczny	27
2.1.5. Gleby	27
2.1.6. Lasy.....	27
2.1.7. Obszary chronione na podstawie ustawy o ochronie przyrody	28
2.1.7.1. Obszary Natura 2000	28
2.1.8. Środowisko kulturowe.....	32
2.1.9. Obszary chronione na podstawie innych ustaw i przepisów szczegółowych	35
2.2. <i>Potencjalne zmiany stanu środowiska w przypadku braku realizacji celów zawartych w projekcie Strategii</i>	36
3. PRZEWIDYWANE ODDZIAŁYWANIA NA ŚRODOWISKO	39
3.1. <i>Ocena przewidywanych oddziaływań na środowisko</i>	39
3.1.1. Ocena związków interakcyjnych celów strategii i środowiska dla obszaru województwa.....	40
4. ISTNIEJĄCE PROBLEMY OCHRONY ŚRODOWISKA ISTOTNE Z PUNKTU WIDZENIA PROJEKTU STRATEGII, W SZCZEGÓLNOŚCI DOTYCZĄCE OBSZARÓW CHRONIONYCH	45
5. OCENA CELÓW OCHRONY ŚRODOWISKA USTANOWIONYCH NA SZCZEBLU KRAJOWYM	46
5.1. <i>Cele ogólne polityki ekologicznej</i>	46
5.2. <i>Cele polityki ekologicznej w zakresie jakości środowiska</i>	46
5.2.1. Gospodarka odpadami	46

5.2.2. Stosunki wodne i jakość wód	47
5.2.3. Jakość powietrza. Zmiany klimatu	50
5.2.4. Stres miejski. Hałas i promieniowanie	52
5.2.5. Bezpieczeństwo chemiczne i biologiczne	54
5.2.6. Nadzwyczajne zagrożenia środowiska	56
5.2.7. Różnorodność biologiczna i krajobrazowa	58
6. PRZEWIDYWANE ZNACZĄCE ODDZIAŁYWANIA NA ŚRODOWISKO	62
7. ROZWIĄZANIA MAJĄCE NA CELU ZAPOBIEGANIE, OGRANICZENIE LUB KOMPENSACJĘ PRZYRODNICZĄ NEGATYWNYCH ODDZIAŁYWAŃ NA ŚRODOWISKO	62
8. ROZWIĄZANIA ALTERNATYWNE DO ROZWIĄZAŃ ZAWARTYCH W PROJEKCIE STRATEGII	64
9. INFORMACJE O PRZEWIDYWANYCH METODACH ANALIZY REALIZACJI PROJEKTU STRATEGII	64
10. METODY REALIZACJI PROJEKTOWANEGO DOKUMENTU	67
10.1. Programy wykonawcze i harmonogramy realizacji celów	67
10.2. Kryteria wyboru priorytetów	69
11. INFORMACJE O MOŻLIWYM TRANSGRANICZNYM ODDZIAŁYWANIU NA ŚRODOWISKO	69
12. STRESZCZENIE	71

I. WSTĘP

1. PODSTAWA FORMALNO - PRAWNA OPRACOWANIA

Podstawowe dokumenty formalno - prawne opracowania prognozy:

- Ustawa z dn. 27 kwietnia 2001 r. – Prawo ochrony środowiska (Dz. U. z 2001 r. Nr 62, poz. 627);
- Ustawa z dnia 18 maja 2005 r. o zmianie ustawy - Prawo ochrony środowiska oraz niektórych innych ustaw (Dz. U. Nr 113, poz. 954).
- Pismo Wydziału Ochrony Środowiska Zachodniopomorskiego Urzędu Wojewódzkiego w Szczecinie, znak SR-Ś-13,14/6617/47,48/2005 z 30 maja 2005 r. w sprawie zakresy prognozy oddziaływania strategii na środowisko.

Zgodnie z ustawą Prawo ochrony środowiska Art.40 ust.1 pkt 1 i Art 41 ust.1 – projekt strategii rozwoju regionalnego wymaga sporządzenia prognozy oddziaływania na środowisko. Ogólny zakres informacji, jaki powinna zawierać prognoza określa Art. 41 ust.2 powyższej ustawy.

Państwowy Wojewódzki Inspektor Sanitarny w Szczecinie pismem z dn. 2.03.2005 r. wydał postanowienie o odstąpieniu od wymogu sporządzania prognozy oddziaływania na środowisko dla „Strategii Rozwoju Województwa Zachodniopomorskiego do roku 2020”, stwierdzając, iż „...realizacja Strategii nie spowoduje znaczącego oddziaływania na środowisko i zdrowie ludzi”.

2. CEL I ZAŁOŻENIA METODYCZNE OPRACOWANIA

Prognozę sporządzono do projektu „Strategii Rozwoju Województwa Zachodniopomorskiego do roku 2020” zwana dalej Strategią.

Zadaniem niniejszego opracowania jest przedstawienie wyników analiz poszczególnych elementów środowiska, ocena oraz prognoza skutków realizacji ustaleń zawartych w Strategii dla środowiska przyrodniczego. Zgodnie z Art. 8 ustawy Prawo ochrony środowiska m.in. strategię powinny uwzględniać zasady ochrony środowiska i zrównoważonego rozwoju.

Założenia metodyczne:

Obecnie brak wypracowanych metod dotyczących wykonywania prognoz oddziaływania na środowisko do opracowań o wysokim stopniu agregacji, jakim jest strategia rozwoju województwa. W prognozie analizowano konkretne zapisy Strategii dotyczących propozycji celów strategicznych i kierunków działań. Jednak ogólnikowy charakter opracowania i brak konkretnych projektów realizacyjnych pozwalają jedynie na określenie dynamiki zmian w sferze społeczno – gospodarczej a nie w sferze przestrzennej. Prognozę do Strategii Rozwoju Województwa Zachodniopomorskiego do roku 2020 sporządzono z wykorzystaniem materiałów m.in.:

- Strategia Rozwoju Województwa Zachodniopomorskiego do roku 2015, Szczecin 2000;
- Plan Zagospodarowania Przestrzennego Województwa Zachodniopomorskiego 2002, Szczecin wraz z prognozą;
- Program Rozwoju Turystyki w Województwie Zachodniopomorskim na lata 2003 – 2006, Szczecin;
- Program Ochrony Środowiska Województwa Zachodniopomorskiego 2002, Szczecin;
- Plan Gospodarki Odpadami dla Województwa Zachodniopomorskiego 2003, Szczecin;
- Raport o stanie środowiska w woj. zachodniopomorskim w latach 2002 - 2003. WIOŚ Szczecin 2004.

Prognoza jest opracowaniem, opartym głównie na bazie posiadanych materiałów, dostępnych publikacji, dokumentów, raportów dotyczących obszaru województwa. Istotnym elementem było określenie stopnia spójności pomiędzy zadaniami związanymi z ochroną przyrody a celami zawartymi w Strategii.

3. ZAKRES MERYTORYCZNY OPRACOWANIA

Zgodnie z art. 41 ust. 2 ustawy Prawo ochrony środowiska zakres merytoryczny opracowania obejmuje:

- informacje o głównych celach projektu Strategii i jego powiązaniach z innymi dokumentami;
- charakterystykę podstawowych elementów środowiska przyrodniczego z uwzględnieniem ich walorów i zasobów oraz potencjalnych zmian tego stanu w przypadku braku realizacji celów zawartych w projekcie Strategii;
- charakterystykę istniejących i proponowanych obszarów i obiektów prawnie chronionych;
- wskazanie wzajemnych oddziaływań podstawowych elementów środowiska przyrodniczego z ujawnieniem degradacji, zagrożeń i konfliktów;
- analizę i ocenę przewidywanych znaczących oddziaływań na środowisko celów przyjętych w projekcie Strategii;
- ocenę rozwiązań mających na celu zapobieganie, ograniczenie lub kompensację przyrodniczą negatywnych oddziaływań na środowisko rozwiązań przyjętych w projekcie Strategii;

II. PROGNOZA ODDZIAŁYWANIA NA ŚRODOWISKO

1. GŁÓWNE CELE PROJEKTU STRATEGII I POWIĄZANIA Z INNYMI DOKUMENTAMI

1.1. Główne cele, kierunki działań oraz zawartość projektu Strategii

Strategii Rozwoju Województwa Zachodniopomorskiego do roku 2020 stanowi uaktualnioną i poszerzoną edycję wojewódzkiego dokumentu strategicznego określającego zadania Samorządu Województwa. Bazuje ona na założeniach przyjętych w Strategii Rozwoju Województwa Zachodniopomorskiego do roku 2015. Strategia stanowi główne narzędzie polityki regionalnej, określa cele i kierunki rozwojowe oraz metody wyrównywania szans. Główne cele to spójność gospodarcza, społeczna oraz przestrzenna i zrównoważony rozwój. Dokument ten służy budowaniu ekonomicznych podstaw rozwoju regionu i jego konkurencyjności, na którą składać się będzie stworzenie m.in.: bazy i warunków do dalszego rozwoju infrastruktury technicznej, transportowej i komunikacyjnej, możliwości rozwoju społeczeństwa obywatelskiego, odrobienie zapóźnień rozwojowych we wszystkich sferach życia, utrwaleniu dobrej pozycji regionu zachodniopomorskiego w skali Europy.

Podstawowe zadania stojące przed regionem przekładające się na cele niniejszej Strategii, to:

- odrobienie zapóźnień rozwojowych w sferze społecznej, gospodarczej i środowiskowo-przestrzennej;
- budowanie podstaw do uzyskania przewagi strategicznej poprzez realizację zadań w zakresie infrastruktury o znaczeniu ponadregionalnym;
- stwarzanie warunków dla rozwoju przedsiębiorczości i poprawy innowacyjności w regionie;
- stwarzanie dogodnych warunków dla inwestorów i rozwoju gospodarczego;
- lobowanie i promocja regionu mająca na celu przeciwdziałanie jego marginalizacji oraz zapewnienie należnego mu miejsca i pozycji w kraju i Europie.

Części składowe Strategii:

- 1) diagnoza - opis sytuacji społeczno - ekonomicznej województwa zachodniopomorskiego;
- 2) prognoza – uwarunkowania wewnętrzne i zewnętrzne rozwoju województwa;
- 3) strategia – oczekiwane kierunki zmian do roku 2020;
- 4) cele strategiczne i kierunki rozwoju województwa;

- 5) priorytety w rozwoju województwa;
- 6) sposób realizacji celów zawartych w Strategii.

1.2. Zestawienie kierunków działań i priorytetów w ramach celów zawartych w Strategii

1.2.1. Cele

Cel strategiczny nr 1 - wzrost innowacyjności i efektywności gospodarowania.

Cele kierunkowe:

- 1.1. Wzrost innowacyjności gospodarki.
- 1.2. Rozwój i promocja produktów turystycznych regionu.
- 1.3. Wspieranie współpracy i rozwoju małej i średniej przedsiębiorczości.
- 1.4. Wspieranie wzrostu eksportu.
- 1.5. Zrównoważony rozwój gospodarki morskiej.
- 1.6. Restrukturyzacja i wspieranie prorynkowych form produkcji rolnej i rybołówstwa.

Cel strategiczny nr 2 - wzmacnianie mechanizmów rynkowych i otoczenia gospodarczego.

Cele kierunkowe:

- 2.1. Podnoszenie bezpieczeństwa obrotu gospodarczego.
- 2.2. Popieranie rozwoju lokalnych produktów i usług.
- 2.3. Podnoszenie atrakcyjności inwestycyjnej regionu.
- 2.4. Wspieranie rozwoju instytucjonalnego, finansowego i usługowego otoczenia biznesu.

Cel strategiczny nr 3 - zwiększenie przestrzennej konkurencyjności regionu.

Cele kierunkowe:

- 3.1. Wzmocnienie roli Szczecina – stolicy regionu oraz Koszalina – krajowego ośrodka równoważenia rozwoju.
- 3.2. Wspieranie rozwoju struktur funkcjonalno-przestrzennych.
- 3.3. Aktywizacja regionalnych ośrodków rozwoju liczących od 20 do 100 tys. mieszkańców.
- 3.4. Rozwój małych miast (do 20 tys. mieszkańców), rewitalizacja i rozwój obszarów wiejskich.
- 3.5. Stworzenie efektywnego, dostępnego i zintegrowanego systemu transportowego.
- 3.6. Wspieranie rozwoju budownictwa mieszkaniowego i rynku mieszkaniowego.

Cel strategiczny nr 4 - zachowanie i ochrona wartości przyrodniczych, racjonalna

gospodarka zasobami.

Cele kierunkowe:

- 4.1. Usuwanie skutków i przeciwdziałanie degradacji środowiska.
- 4.2. Zachowanie, ochrona i odtwarzanie walorów i zasobów środowiska naturalnego.
- 4.3. Racjonalna gospodarka zasobami naturalnymi regionu, efektywne wykorzystanie zasobów i odnawialnych źródeł energii.
- 4.4. Rewitalizacja obszarów zurbanizowanych.

Cel strategiczny nr 5 - budowanie otwartej i konkurencyjnej społeczności.

Cele kierunkowe:

- 5.1. Rozwój infrastruktury społecznej na obszarach wiejskich.
- 5.2. Kształtowanie postaw przedsiębiorczych, innowacyjnych i proekologicznych.
- 5.3. Budowanie społeczeństwa uczącego się.
- 5.4. Wzmacnianie środowiskowej roli systemu edukacyjnego i europejskiej współpracy w edukacji.
- 5.5. Budowanie społeczeństwa informacyjnego.
- 5.6. Poprawa przestrzennej i zawodowej struktury rynku pracy, wzrost mobilności zawodowej ludności.
- 5.7. Podnoszenie jakości kształcenia oraz dostępności i jakości programów edukacyjnych.
- 5.8. Współpraca międzynarodowa, transgraniczna i regionalna.

Cel strategiczny nr 6 - wzrost tożsamości i spójności społecznej regionu.

Cele kierunkowe:

- 6.1. Wzmacnianie tożsamości społeczności lokalnych.
- 6.2. Wspieranie rozwoju demokracji lokalnej i społeczeństwa edukacyjnego.
- 6.3. Wzmacnianie więzi i warunków funkcjonowania rodziny.
- 6.4. Zapewnienie bezpieczeństwa i porządku publicznego, zwiększenie poczucia bezpieczeństwa ludności.
- 6.5. Opieka i wspieranie aktywności osób w wieku poprodukcyjnym.
- 6.6. Rozwój sportu i rekreacji, promocja zdrowego stylu życia.
- 6.7. Stworzenie spójnego systemu realizacji zadań ochrony zdrowia i bezpieczeństwa zdrowotnego.
- 6.8. Wspieranie działań aktywizujących rynek pracy.

6.9. Przeciwdziałanie procesom marginalizacji społecznej.

6.10. Stworzenie systemu realizacji zadań polityki socjalnej.

1.2.2. Priorytety:

1. Konkurencyjność gospodarki
2. Aktywność gospodarcza
3. Rozwój infrastruktury
4. Ochrona środowiska i gospodarka zasobami
5. Wiedza i kompetencje
6. Integracja społeczna

1.3. Powiązania Strategii z innymi dokumentami

W fazie realizacji „Strategii Rozwoju Województwa Zachodniopomorskiego do roku 2015” powstały określone dokumenty programowe województwa, które miały za zadanie określić ramy programowe realizacji strategii w poszczególnych dziedzinach życia społeczno-gospodarczego. Są to dokumenty o zróżnicowanym horyzoncie czasowym, część z nich ma charakter planów długookresowych (zgodnych z okresem realizacji strategii wojewódzkiej), pozostałe to programy średniookresowe.

Dokumenty rządowe:

- **Strategia Zrównoważonego rozwoju Polski do roku 2025**

Opracowanie to służyć powinno przede wszystkim: stworzeniu warunków dla procesów rozwoju, aby w jak najmniejszym stopniu zagrażały one środowisku; eliminowaniu procesów i działań gospodarczych szkodliwych dla środowiska i zdrowia ludzi; promowaniu sposobów gospodarowania "przyjaznych środowisku"; przywracaniu środowiska do właściwego stanu, wszędzie tam, gdzie nastąpiło naruszenie równowagi przyrodniczej. Realizacja tych postulatów nie może jednak jednocześnie powodować niepożądanego zmniejszenia tempa wzrostu gospodarczego, ani poszerzać marginesu ubóstwa, czyli pogłębiania lub powstawania nowych napięć społecznych i zagrożeń ekonomicznych. Główne priorytety i cele są spójne ze Strategią.

- **projekt Narodowej Strategii Rozwoju Regionalnego na lata 2007–2015**

Dokument określa zasady i kryteria wsparcia finansowego programów wojewódzkich z punktu widzenia polityki państwa. Wskazuje wysokości i kierunki wydatkowania środków z budżetu państwa, w tym środków zagranicznych, na realizację m.in.

programów doradczych, informacyjnych z zakresu rozwoju regionalnego. Główne priorytety i cele Narodowej Strategii Rozwoju Regionalnego zostały uwzględnione przy opracowaniu Strategii.

- **projekt Narodowego Planu Rozwoju na lata 2007 – 2013**

Główne cele i kierunki zawarte w powyższym dokumencie wynikają z dokumentów strategicznych sektorowych i regionalnych. Koncepcja polityki rozwoju regionalnego zakłada dwa autonomiczne podmioty jej prowadzenia - rząd oraz samorządy. Główne priorytety i cele Narodowego Planu Rozwoju zostały uwzględnione przy opracowaniu Strategii.

- **Polityka Ekologiczna Państwa na lata 2003 – 2006 z uwzględnieniem perspektywy na lata 2007 – 2010**

Politykę ekologiczną, obejmującą lata 2003 – 2006 oraz 2007 – 2010, należy traktować jako aktualizację i uszczegółowienie długookresowe „II Polityki ekologicznej państwa”, przede wszystkim w nawiązaniu do priorytetowych kierunków działań określonych w przyjętym VI Programie działań Unii Europejskiej w dziedzinie środowiska.

Ustawa Prawo ochrony środowiska w art. 13 stwierdza, że polityka ekologiczna państwa ma na celu stworzenie warunków niezbędnych do realizacji ochrony środowiska. Dokument ten zakłada m.in. zmniejszanie materiałochłonności, wodochłonności i energochłonności gospodarki oraz stosowanie najlepszych dostępnych technik i dobrych praktyk gospodarowania, a dopiero w dalszej kolejności poprzez typowo ochronne, tradycyjne działania takie jak oczyszczanie gazów odlotowych i ścieków, unieszkodliwianie odpadów. Główne priorytety i cele zostały uwzględnione przy opracowaniu Strategii.

- **Polityka Klimatyczna Polski. Strategie redukcji emisji gazów cieplarnianych w Polsce do roku 2020**

Polityka klimatyczna Polski jest istotnym elementem polityki ekologicznej państwa. Celem powyższego dokumentu jest ochrona klimatu globalnego poprzez wdrażanie zasad zrównoważonego rozwoju, zwłaszcza w zakresie poprawy wykorzystania energii, zwiększania zasobów leśnych i glebowych kraju, racjonalizację wykorzystania surowców i produktów przemysłu oraz racjonalizację zagospodarowania odpadów, w sposób zapewniający osiągnięcie maksymalnych, długoterminowych korzyści gospodarczych, społecznych i politycznych. Cele te są spójne z celami zawartymi w Strategii.

- **Strategia Rozwoju Transportu na lata 2007 - 2013**

Główne cele i kierunki w powyższym dokumencie wskazują na nowoczesny, zintegrowany gałęziowo i terytorialnie, bezpieczny i przyjazny dla środowiska system transportowy. Realizację prac ma odbywać się w oparciu o środki pochodzące z UE i środki krajowe. Główne priorytety i cele zostały uwzględnione przy opracowaniu Strategii.

- **Strategia Rozwoju Obszarów Wiejskich na lata 2004 – 2006**

Główne cele i kierunki w powyższym dokumencie wskazują na wielofunkcyjny, zrównoważony rozwój wsi oraz rolnictwa, różnicowanie działalności na obszarach wiejskich, zachowanie walorów przyrodniczo -krajobrazowych, poprawę infrastruktury społecznej oraz rozbudowa infrastruktury technicznej. Główne priorytety i cele zostały uwzględnione przy opracowaniu Strategii.

- **Narodowa Strategia Integracji Społecznej dla Polski**

Nadrzędnym celem opracowania jest pomoc w procesie włączania się Polski w modernizację europejskiego modelu socjalnego, inwestowanie w ludzi oraz zwalczanie wykluczenia społecznego. Główne priorytety i cele zostały uwzględnione przy opracowaniu Strategii.

W fazie realizacji „Strategii Rozwoju Województwa Zachodniopomorskiego do roku 2015” powstały określone dokumenty programowe województwa, które miały za zadanie określić ramy programowe realizacji strategii w poszczególnych dziedzinach życia społeczno-gospodarczego. Zadania i cele związane z ochroną środowiska, które powinny być realizowane na poziomie regionalnym i lokalnym uwzględnia szereg dokumentów:

- **Wojewódzkie programy długookresowe:**

1. Program ochrony środowiska województwa zachodniopomorskiego;
2. Strategia rozwoju sektora transportu województwa zachodniopomorskiego do roku 2015;
3. Regionalna Strategia Innowacyjności w województwie zachodniopomorskim;
4. Strategia sektorowa w zakresie ochrony zdrowia województwa zachodniopomorskiego;
5. Plan zagospodarowania przestrzennego województwa zachodniopomorskiego;
6. Strategia rolnictwa i rozwoju obszarów wiejskich województwa zachodniopomorskiego w latach 2002-2015;
7. Strategia w zakresie polityki społecznej do 2015 roku.
8. Strategia budowy społeczeństwa informacyjnego w województwie zachodniopomorskim na lata 2006-2015.

- **Programy o charakterze średnio lub krótkookresowym:**

1. Program Rozwoju Województwa Zachodniopomorskiego na lata 2001-2004;
2. Kontrakt wojewódzki na lata 2001- 2003;
3. Kontrakt wojewódzki na rok 2004;
4. Plan zdrowotny dla województwa zachodniopomorskiego na rok 2005;
5. Program wspierania przedsiębiorczości, wzrostu innowacyjności gospodarki i kierunku przeciwdziałania bezrobociu w województwie zachodniopomorskim;
6. Program przeciwdziałania przemocy w rodzinie;
7. Program przeciwdziałania marginalizacji społecznej;
8. Wojewódzki program działań na rzecz osób niepełnosprawnych w latach 2004- 2006;
9. Plan gospodarki odpadami województwa zachodniopomorskiego;
10. Program Rozwoju Turystyki w województwie zachodniopomorskim na lata 2003-2006;
11. Regionalny plan działalności na rzecz zatrudnienia w latach 2005 – 2006.
12. Strategia Komendanta Wojewódzkiego Policji w Szczecinie na lata 2005 – 2010.

Aktualizacja strategii pociąga za sobą konieczność aktualizacji omówionych dokumentów programowych oraz ich uzupełnienia. Wyżej wymienione dokumenty programowe powinny, bowiem korespondować z priorytetami i celami rozwojowymi zawartymi w założeniach do NPR na lata 2007-2013. Na tym etapie prac nad NPR niemożliwa jest precyzyjna ocena w zakresie zgodności wszystkich wojewódzkich dokumentów programowych z jego założeniami. Niemniej jednak przeprowadzona została próba tej oceny w następującym zakresie:

Ochrona środowiska

- **Program Ochrony Środowiska Województwa Zachodniopomorskiego** – Przyjęty Uchwałą Nr XXXV/356/02 Sejmiku Województwa Zachodniopomorskiego dn. 7 października 2002r.

Cele priorytetowe:

1. „Gorące punkty” - minimalizacja wpływu na środowisko oraz eliminacja ryzyka dla zdrowia ludzi w miejscach największego oddziaływania na środowisko w skali województwa, działania realizujące ten cel obejmują zarówno ochronę powietrza, powierzchni ziemi, zasobów wodnych.
2. Gospodarka wodna -zapewnienie odpowiedniej jakości użytkowej wód, racjonalizacja zużycia wody, zwiększenie zasobów w zlewniach oraz ochrona przed powodzią itp.

3. Gospodarka odpadami - zminimalizowanie ilości wytwarzanych odpadów oraz wdrożenie nowoczesnego systemu ich wykorzystania i unieszkodliwiania.

Równolegle, w zależności od posiadanych środków finansowych, należy skupić się na celach:

4. Poprawa jakości środowiska (powietrze atmosferyczne, hałas, promieniowanie elektromagnetyczne, ochrona wybrzeża) - zapewnienie wysokiej jakości powietrza, redukcja emisji gazów cieplarnianych i niszczących warstwę ozonową, zminimalizowanie uciążliwego hałasu i ochrona przed promieniowaniem elektromagnetycznym, ochrona wybrzeża Morza Bałtyckiego i Zalewu Szczecińskiego.

5. Racjonalizacja użytkowania surowców energetycznych – racjonalizacja zużycia energii, surowców i materiałów wraz ze wzrostem udziału wykorzystywanych zasobów odnawialnych.

6. Ochrona powierzchni ziemi - w tym powierzchni biologicznie czynnej i gleb przed degradacją oraz rekultywacja terenów zdegradowanych.

7. Racjonalne użytkowanie zasobów przyrodniczych – zachowanie walorów i zasobów przyrodniczych z uwzględnieniem georóżnorodności i bioróżnorodności oraz rozwoju zasobów leśnych.

8. Bezpieczeństwo chemiczne i biologiczne - ochrona przed poważnymi awariami oraz sprostanie nowym wyzwaniom, czyli zapewnienie bezpieczeństwa chemicznego i biologicznego.

9. Zwiększenie świadomości społecznej – edukacja ekologiczna.

10. Monitoring środowiska – zbudowanie systemu monitoringu środowiska, dostosowanego do wymagań i standardów UE.

Znaczna część przedsięwzięć w ramach działań priorytetowych wpisuje się w zagadnienia realizowane w drugiej kolejności (Cele 4 -10). Wynika to z faktu, że poszczególne elementy środowiska i uciążliwości środowiskowe są ze sobą ściśle powiązane i poprawa jakości jednego z nich zwykle skutkuje poprawą innych.

- **Plan Gospodarki Odpadami dla Województwa Zachodniopomorskiego**

Uchwalony uchwałą Nr VII/75/03 Sejmiku Województwa Zachodniopomorskiego z dnia: 30 czerwca 2003r. w sprawie: uchwalenia Wojewódzkiego Planu Gospodarki Odpadami.

Plan zakłada zapobieganie i minimalizację powstawania odpadów, ich unieszkodliwianie oraz zapewnienie recyklingu, a także bezpieczne składowanie odpadów nie podlegających procesom odzysku lub unieszkodliwienia z powodów techniczno-ekonomicznych. Jedną z konsekwencji realizacji planu będzie m.in. zamknięcie składowisk nie dostosowanych do

nowych wymagań.

Głównym celem jest określenie zakresu zadań koniecznych do zapewnienia zintegrowanej gospodarki odpadami na terenie województwa, w sposób zapewniający ochronę środowiska, z uwzględnieniem obecnych i przyszłych możliwości technicznych, organizacyjnych oraz uwarunkowań ekonomicznych jak również z uwzględnieniem poziomu technicznego istniejącej infrastruktury. Powyższe dokumenty są zgodne z założeniami Narodowego Planu Rozwoju na lata 2007 – 2013.

Turystyka

Dokumentem programowym, opracowanym dla województwa zachodniopomorskiego w zakresie turystyki, jest „Program Rozwoju Turystyki w Województwie Zachodniopomorskim na lata 2003 – 2006”, przyjęty Uchwałą Nr VIII/81/03 Sejmiku Województwa Zachodniopomorskiego z dnia: 15 września 2003 r. w sprawie: uchwalenia Programu Rozwoju Turystyki w Województwie Zachodniopomorskim na lata 2003 - 2006". Dokument ten określa kierunki rozwoju turystyki w regionie oraz wskazuje działania, które należy w tym zakresie przedsięwziąć. Jest to średniookresowy dokument planistyczny, określający priorytety operacyjne, działania i zadania w zakresie rozwoju turystyki na poziomie Województwa Zachodniopomorskiego. Wskazane w dokumencie zadania i działania powinny scalać i integrować rozwiązania objęte priorytetami sektorowymi i regionalnymi w obszarze turystyki.

Czas trwania programu przyjęto na lata 2003-2006. Ten termin w zasadzie jednoznacznie wyklucza możliwość jego analizy pod kątem zgodności z „Założeniami NPR na lata 2007-2013”. Aby taką analizę można było przeprowadzić, konieczne jest uzupełnienie Programu o zapisy uwzględniające przyszły okres programowania, tj. lata 2007-2013. W chwili obecnej nie ma podstaw do przeprowadzania analiz porównawczych.

Należy jednak zaznaczyć, że Program Rozwoju Turystyki w Województwie Zachodniopomorskim na lata 2003-2006 jest spójny ze Strategią Rozwoju Województwa Zachodniopomorskiego do roku 2015 (w tym z misją województwa) oraz Rządową Strategią Rozwoju Turystyki w latach 2001-2006. Należy przeprowadzić dodatkowe analizy:

- badania marketingowe w zakresie ruchu turystycznego w województwie zachodniopomorskim
- turystyka wodna (morska i śródlądowa) w województwie zachodniopomorskim – możliwości i kierunki rozwoju,

- turystyka na terenach wiejskich w województwie zachodniopomorskim – możliwości i kierunki rozwoju,
- turystyka uzdrowiskowa w województwie zachodniopomorskim
- możliwości i prognozy rozwoju usług „okołoturystycznych” (zdrowotnych, motoryzacyjnych, dla ludności, rozrywki, konsumpcji itp.)

Ze względu na brak tego typu analiz dla pozostałych sektorów (wojewódzkich dokumentów programowych) niezbędne jest ich przeprowadzenie w kierunku dostosowania założeń programowych na szczeblu wojewódzkim do zaktualizowanej Strategii Rozwoju Województwa, Narodowego Planu Rozwoju na lata 2007-2013 i Narodowej Strategii Rozwoju Regionalnego na lata 2007-2013. Zgodnie z tymi założeniami, dokumenty programowe województwa powinny zostać zweryfikowane w następującym zakresie:

- Przegląd celów rozwojowych w poszczególnych dziedzinach życia społeczno-gospodarczego pod kątem spójności z NPR i NSRR;
- Przegląd instrumentów operacyjnych pod kątem zgodności z instrumentami realizacji NPR i NSRR;
- Przegląd montażu finansowego pod kątem zgodności z instrumentami i źródłami finansowania NPR i NSRR.

Innowacyjność

Regionalna Strategia Innowacyjności powstała przy współpracy przedsiębiorców, uczelni zachodniopomorskich, władz samorządowych i instytucji wsparcia biznesu. Dokument ten, współfinansowany przez Komisję Europejską, jest wynikiem badań i analiz prowadzonych w naszym regionie od 2002 roku według metodologii zastosowanej wcześniej w ponad 120 regionach UE. Badania te uzmysłowiły a jednocześnie określiły ogrom prac, jaki w obszarze innowacyjności jest w regionie do wykonania. Główne cele strategii to:

1. Ożywienie świadomości innowacyjnej obecnych i przyszłych przedsiębiorców, -stworzenie (niemal od podstaw) infrastruktury służącej transferowi technologii, doradztwu i wsparciu finansowemu innowacji
2. Pobudzenie skierowanej na sukces rynkowy współpracy sektora małych i średnich przedsiębiorstw z jednostkami badawczymi.

Cele te w całości wpisują się w założenia NPR na lata 2007-2013.

Ochrona zdrowia i polityka społeczna

Analiza dwóch dokumentów: „Strategii sektorowej w zakresie ochrony zdrowia Województwa Zachodniopomorskiego” i „Założeń Narodowego Planu Rozwoju na lata 2007-2013” wykazała, że są one zgodne ze sobą. Opisane trendy, dotyczące zarówno problemów jednostek opieki zdrowotnej, jak i problemów zdrowotnych ludności w obu dokumentach są zbieżne. Zadania strategiczne Strategii sektorowej uwzględniają potrzeby zawarte w „Założeniach Narodowego Planu Rozwoju na lata 2007-2013” dotyczące m.in.

- poprawy stanu zdrowotnego ludności
- stabilizacji systemu ochrony zdrowia
- poprawy dostępności do usług zdrowotnych
- podniesienia jakości opieki medycznej
- rozwoju opieki nad przewlekle chorymi i osobami starszymi.

Obecnie Regionalny Ośrodek Polityki Społecznej opracowuje strategię wojewódzką w zakresie polityki społecznej, która zostanie przygotowana pod kątem zgodności z „Założeniami Narodowego Planu Rozwoju na lata 2007-2013”.

Rolnictwo i obszary wiejskie

Z oceny „Strategii rolnictwa i rozwoju obszarów wiejskich województwa zachodniopomorskiego w latach 2002-2015” przyjętą uchwałą Uchwała Nr IX/98/03 Sejmiku Województwa Zachodniopomorskiego z dnia: 03 listopada 2003 r. w sprawie: uchwalenia programu wojewódzkiego pn. „Strategia rolnictwa i rozwoju obszarów wiejskich Województwa Zachodniopomorskiego w latach 2002-2015”, wynika, że prawidłowo zostały zdiagnozowane podstawowe problemy obszarów wiejskich, a cele przewidziane do realizacji właściwie sformułowane. Jest dokumentem na tyle dobrze opracowanym, że umożliwia realizację praktycznie wszystkich zadań niezbędnych do realizacji na zachodniopomorskiej wsi, w oparciu o wskazane cele i priorytety. „Strategia rolnictwa i rozwoju obszarów wiejskich województwa zachodniopomorskiego w latach 2002-2015” z założenia jest polityką długookresową, która była realizowana nie tylko w okresie przedakcesyjnym, ale również jest realizowana po uzyskaniu członkostwa.

Dyspozycje generalne

W poprzednim, a jednocześnie pierwszym okresie programowania rozwoju województwa zachodniopomorskiego praktycznie wszystkie dokumenty o charakterze strategicznym, kierunkowym, programowym i realizacyjnym odwoływały się do strategii uchwalonej przez Sejmik Województwa Zachodniopomorskiego w roku 2000. Należy oczekiwać, że również w

obecnym okresie tj. do końca roku 2006 i w okresie programowania Unii Europejskiej (2007 – 2013) wszyscy partnerzy, beneficjenci programów operacyjnych i korzystający z finansowego wsparcia ze środków unijnych, krajowych i regionalnych odwoływać się będą w swoich działaniach do nowej strategii. Działanie tego rodzaju pozwoli uzyskać podwójny efekt. Z jednej strony wymienione i oczekujące na opracowanie dokumenty posiadać będą walor zgodności z uchwaloną strategią, a z drugiej strony ich weryfikacja daje szansę weryfikacji zapisów przyjętych w strategii dając szansę jej ewentualnej korekty w części programowej i realizacyjnej. Należy podkreślić, że w pracach związanych z aktualizacją niniejszej strategii analizowano i uwzględniono w niezbędnym zakresie zapisy i cele zawarte w tych dokumentach. Jest oczywiste, że dokumenty te będą wykorzystane w czasie kolejnej aktualizacji dokumentu Strategii województwa.

2. ANALIZY I OCENY ISTNIEJĄCEGO STANU ŚRODOWISKA

2.1. Stan, funkcjonowanie i ocena środowiska województwa zachodniopomorskiego

(Charakterystykę stanu środowiska opracowano na podstawie „Raportu o stanie środowiska w województwie zachodniopomorskim w latach 2002 – 2003; WIOŚ Szczecin 2004).

2.1.1. Jakość wód

W województwie zachodniopomorskim największy udział w wykorzystaniu oraz odprowadzaniu ścieków ma przemysł - ok. 92% (w tym 85% wody chłodnicze), gospodarka komunalna - ok. 7%. Pozostały 1% stanowią potrzeby rolnictwa i leśnictwa.

Wody podziemne są głównym źródłem zaopatrzenia gospodarki komunalnej w wodę (za wyjątkiem Szczecina, którego potrzeby pokrywane są w ponad 90% wodami powierzchniowymi). Zasoby wód powierzchniowych przeznaczone są głównie do celów rolniczych i przemysłowych (głównie jako wody chłodnicze).

Od kilku lat daje się zaobserwować zmniejszenie zużycia wody; spadek zaobserwowano we wszystkich dziedzinach gospodarki.

Wody powierzchniowe

Decydujący wpływ na jakość wód powierzchniowych mają zanieczyszczenia pochodzące ze źródeł, do których należą:

- punktowe zrzuty ścieków komunalnych i bytowo-gospodarczych z miejskich i wiejskich systemów kanalizacyjnych
- punktowe zrzuty ścieków przemysłowych zrzucanych za pomocą własnych systemów kanalizacyjnych
- punktowe zrzuty zanieczyszczonych wód opadowych z terenów zurbanizowanych i przemysłowych
- rozproszone zrzuty ścieków ze zurbanizowanych terenów miejskich i wiejskich nie wyposażonych w systemy kanalizacyjne
- zanieczyszczenia obszarowe głównie z rolnictwa spowodowane spływami głównie powierzchniowymi zanieczyszczeń zawierających związki biogenne, środki ochrony roślin, z niewłaściwego rolniczego zagospodarowania odchodów zwierzęcych, soków kiszonkowych oraz ścieków bytowo-gospodarczych lub poprodukcyjnych

Przestrzenny rozkład obciążenia środowiska ściekami pokrywa się z położeniem dużych

aglomeracji miejsko – przemysłowych. Największym źródłem zanieczyszczenia wód ściekami komunalnymi jest Szczecin, który odprowadza do wód Odry ponad 100 tys. m³/d nie oczyszczonych lub słabo oczyszczonych ścieków. Z reguły ośrodki miejskie poza Szczecinem posiadają wysokosprawne oczyszczalnie ścieków.

Istotnym zagrożeniem czystości wód są ścieki odprowadzane z terenów wiejskich. Bardzo często eksploatowane oczyszczalnie ścieków są mało efektywne i nie obejmują swym zasięgiem całych miejscowości. Ludność w miejscowościach wiejskich nie wyposażonych w systemy kanalizacyjne rzadko posiada zbiorniki wybieralne na ścieki albo nie eksploatuje ich w sposób prawidłowy dopuszczając do stałego wylewania się ścieków w grunt lub do pobliskich cieków wodnych

Zakłady przemysłowe odprowadzające największe ilości ścieków skupione są w rejonie Szczecina. Analiza danych monitoringowych potwierdza, że przemysł przestał być głównym sprawcą zanieczyszczenia wód.

Do rozwiązania pozostaje problem ograniczenia ładunków ze źródeł powierzchniowych. Obserwowane od początku lat dziewięćdziesiątych zmniejszenie zużycia nawozów sztucznych i racjonalizacja nawożenia zmniejszyły wprawdzie zagrożenie wód zanieczyszczeniem z tych źródeł, jednak szybki rozwój przemysłowej hodowli trzody chlewnej, szczególnie zauważalny na terenie naszego województwa, może spowodować odwrócenie korzystnych tendencji.

W ostatnim czasie można zaobserwować dość ustabilizowaną gospodarkę ściekową w funkcjonujących na terenie regionu zakładach przemysłowych. Duże zakłady przemysłowe (ZCh Police, Zespół Elektrowni „Dolna Odra”) poczyniły istotne zmiany w systemach oczyszczania ścieków redukując w znaczący sposób zawarte w nich zanieczyszczenia. Inne zakłady przemysłowe uciążliwe dla środowiska podjęły działania inwestycyjne zmierzające do poprawy stanu gospodarki ściekowej.

Wyniki badań stanu czystości wód na terenie regionu dokumentują systematyczną, lecz bardzo powolną poprawę ich jakości. Ocena trendów zmian jakości wód w okresie 2002 – 2003 w ujściowych przekrojach (reperowych) głównych rzek województwa: Odry, Regi, Iny, Parsęty, Wieprzy i Grabowej wykazuje utrzymywanie się tendencji spadkowej (obserwowanej od początku lat dziewięćdziesiątych ubiegłego wieku) zanieczyszczeń organicznych, związków fosforu i azotu oraz poprawę stanu sanitarnego.

Obserwowana poprawa jest jednak powolna i nie zawsze prowadzi do zmiany klasyfikacji. Badania potwierdzają także utrzymywanie się poprawy jakości wód Odry od granic województwa do granicy miasta Szczecina. Oprócz wskaźników hydrochemicznych, nastąpiła

wyraźna poprawa stanu sanitarnego rzeki. Na tym tle wyraźnie widoczna jest silna degradacja tych wód przez nieoczyszczone ścieki aglomeracji szczecińskiej. Analiza wyników badań wieloletnich wykazuje, iż zły stan sanitarny rzeki w centrum miasta ma charakter trwały; istotnej poprawy jakości wód należy oczekiwać po zakończeniu realizacji projektu "Poprawa jakości wody w Szczecinie", który ma na celu kompleksowe uregulowanie gospodarki wodno-ściekowej w mieście. Także stężenia związków fosforu, mimo wieloletniej tendencji spadkowej, nadal utrzymują na wysokim poziomie zanieczyszczenia.

W wodach Świny i Dziwny, łączących Zalew Szczeciński z Bałtykiem, utrzymuje się korzystna tendencja poprawy stanu sanitarnego wód, mająca wpływ na jakość wód kąpielisk, nadbałtyckich. W wodach obu cieśnin zmalały również koncentracje biogenów.

Znacząco poprawił się stan sanitarny wód dopływów jeziora Miedwie. W okresie wieloletnich badań tych dopływów obserwuje się także spadek stężeń związków biogenych. Mimo widocznej poprawy zasoby związków fosforu i azotu w wodach dopływów jeziora są nadal wysokie.

W rzekach zlewniach rzek Regi, Wieprzy, Gowienicy, Drawy i Wołczenicy obserwowano zróżnicowane zanieczyszczenia wód. O wyniku oceny ich jakości zazwyczaj decydował stan sanitarny oraz stężenia azotu azotynowego. Stężenia fosforu ogólnego, klasyfikujące wody do klasy III i poniżej, występowały jedynie w wodach Gowienicy i Stepnicy.

Zły stan sanitarny wód, wysokie stężenia zanieczyszczeń biogenych i organicznych oraz zachodzące procesy eutrofizacji są najistotniejszymi zagrożeniami, które ograniczają możliwość gospodarczego wykorzystania zasobów wodnych rzek województwa zachodniopomorskiego,. Wskaźnikami obniżającymi jakość badanych rzek są: miano Coli typu kałowego, zawartość związków fosforu i azotu azotynowego oraz wysoka koncentracja chlorofilu „a” w wyniku eutrofizacji wód.

Stężenie chlorofilu „a” szczególnie w estuarium Odry wielokrotnie przekracza granicę norm III klasy czystości. Masowy rozwój fitoplanktonu nadaje wodzie wyraźne cechy zanieczyszczenia. Rozkład obumierających glonów powoduje wtórne zanieczyszczenie wód, objawiające się wzrostem organicznego (BZT₅, ChZT), nadmierną ilością zawiesiny i nadmiernym zużyciem tlenu.

Wysokie stężenia chlorofilu „a” występują także w dopływach jeziora Miedwie będącego głównym źródłem wody dla Szczecina.

Obszar zlewni rzeki Płoni do przekroju Płonia uznano za obszar szczególnie narażony, z którego odpływ azotu ze źródeł rolniczych do tych wód należy ograniczyć. Dla wyznaczonego obszaru RZGW w Szczecinie opracował szczegółowy program działań

obejmujący środki zaradcze do obowiązkowego stosowania. Na terenie strefy obowiązywać będzie – obligatoryjnie, a nie na zasadzie dobrowolności – Kodeks Dobrej Praktyki Rolniczej.

W latach 2002 – 2003 przeprowadzono badania 31 jezior, w tym dwa jeziora Miedwie i Grodno przebadano w roku 2002 i 2003. Najwyższą jakość wód (I klasa) stwierdzono jedynie w jeziorze Ińsko, do II klasy czystości zakwalifikowano 17 jezior (w tym jezioro Miedwie), normatywy do III klasy spełniało 8 jezior natomiast poniżej norm III klasy nie spełniało 5 jezior, w tym jezioro Będgoszcz położone w zlewni jeziora Miedwie. Wskaźnikami, które najczęściej powodowały obniżenie jakości wód były parametry określające stan ich eutrofizacji (użyźnienia), niska przezroczystość i wysokie stężenie związków biogenych. Ponadto w wodach wielu jezior stwierdzono wysokie zawartości związków organicznych. Z tego względu wstępna ocena przydatności wód w celu zaopatrzenia ludności w wodę dla jeziora Miedwie i jeziora Ostrowo wypadła negatywnie. Na uwagę zasługuje fakt, iż w 29 jeziorach spełnione były wymagania I klasy czystości pod względem sanitarnym.

Na szczególną uwagę zasługuje fakt, iż jezioro Miedwie będące głównym źródłem zaopatrzenia w wodę Szczecina od kilku lat nie posiadało ustanowionej strefy ochronnej ujęcia „Miedwie”.

Decydujący wpływ na jakości wód Zalewu Szczecińskiego i Zatoki Pomorskiej ma odpływ wód rzecznych. Od 1997 r. występuje wyraźna tendencja spadku zasolenia wód Zalewu oraz poprawa jakości jego wód; świadczy to o powolnym zmniejszaniu ładunków zanieczyszczeń wprowadzanych wodami Odry. Najwyższe stężenia zanieczyszczeń występują w rejonie ujścia z Odry do Zalewu.

Wykonana na podstawie badań z 2003 roku ocena jakości wód pod kątem spełnienia kryteriów określonych w rozporządzeniach MŚ w sprawie wymagań, jakim powinny odpowiadać wody powierzchniowe wykorzystywane do celów pitnych, jako środowiska bytowania ryb w warunkach naturalnych oraz do organizowania kąpielisk, wykazała, że:

- dopuszczalne normy jakości dla wód przeznaczonych na cele pitne najczęściej przekraczają stężenia zanieczyszczeń organicznych – BZT₅, ChZT_{Cr} i OWO, przewodność elektrolityczna oraz miano Coli typu kałowego;
- warunki prawidłowego rozwoju ryb ograniczają stężenia fosforu ogólnego, azotu azotynowego i niskie natlenienie wód;
- przydatność wód do kąpieli z zachowaniem norm dopuszczalnych ogranicza stan sanitarny charakteryzowany liczbą bakterii Coli typu kałowego, koncentracje związków

organicznych oraz niskie natlenienie wód.

Wprowadzona w 2000 roku w życie Ramowa Dyrektywa Wodna 2000/60/EC nakłada na państwa członkowskie zobowiązanie wdrożenia wszystkich niezbędnych działań w kierunku osiągnięcia celu, jakim jest co najmniej dobry ekologiczny stan wód w okresie 15 lat.

Wody podziemne

W 2003 roku zwiększył się udział wód wysokiej i najwyższej jakości w porównaniu z rokiem 2002. Łącznie do klas Ia i Ib zaliczono wodę z 33 otworów (na 49 objętych monitoringiem). Pod względem występowania wód niskiej jakości (III), w roku 2003 nie stwierdzono istotnych różnic w porównaniu z rokiem 2002. W analizowanych latach w 33 otworach pod względem zawartości żelaza oraz w 37 odnośnie manganu wody podziemne nie spełniały norm wody pitnej. Wskazuje to na potrzebę uzdatniania wód podziemnych ujmowanych w celu spożycia.

Istotną przyczyną sklasyfikowania wód podziemnych do klasy III były stężenia azotanów, przekraczające normę wskazaną przez dyrektywę azotanową ($50 \text{ mgNO}_3/\text{dm}^3$). Ponadnormatywne ich stężenia wystąpiły w 5 na 49 otworów na terenie województwa zachodniopomorskiego badanych w ramach monitoringu krajowego. Wysokie stężenia azotanów występowały w słabo izolowanych wodach gruntowych. Analiza lokalizacji tych punktów wykazała, iż podlegały presji lokalnych zanieczyszczeń i stąd wynika słaba ich reprezentatywność dla wód gruntowych danego rejonu.

2.1.2. Gospodarka odpadami

W województwie powstaje rocznie ok. 5 mln. ton odpadów przemysłowych. W ogólnej ilości zagospodarowanych odpadów w roku 2002 poddano odzyskowi – 36, 5%, unieszkodliwieniu poza składowaniem – 25,9%, unieszkodliwieniu przez składowanie – 34,4% i zmagazynowano – 3,1% odpadów. Natomiast w 2003 roku wzrosło unieszkodliwienie odpadów poza składowaniem (o 3,4%), zaś nieznacznie zmalał odzysk, magazynowanie i unieszkodliwienie przez składowanie.

Największymi wytwórcami odpadów są ZCH „Police” S.A. (ok. 3,5 mln. t.) oraz Zespół Elektrowni „Dolna Odra” (ok. 0,6 mln. t.).

Dominującymi rodzajami odpadów w województwie są:

- fosfogipsy wymieszane z żużłami i popiołami paleniskowymi (1,2 – 1,6 mln t.),
- szlamy z regeneracji wymienników jonitowych (1,2 – 1,5 mln t.).

Wytwórcą obu rodzajów odpadów są ZCH „Police”.

Odpady te stanowiły około:

- w 2002 r. - 57,9%,
- w 2003 r. - 59,7%

ogółu odpadów wytworzonych w województwie.

Największymi składowiskami na terenie województwa są:

- składowisko fosfogipsu ZCH „Police”. na którym zdeponowano ok. 63% (tj. ok. 49 mln t.) ogólnej ilości odpadów przemysłowych w województwie,
- odpady paleniskowe Zespołu Elektrowni „Dolna Odra” – ok. 32% ogólnej ilości odpadów przemysłowych w województwie,
- siarczan żelazawy z ZCH „Police” – ok. 2,2% ogólnej ilości odpadów przemysłowych w województwie,

Pozostałe 2,8% stanowią odpady S.A „Wiskord” w upadłości, Papiernia „Skolwin”, Stacji uzdatniania „Żelewo” oraz zakładu ELDA Elektrotechnika Sp.z o.o. w Szczecinku. Nadal poważnym problemem są odpady S.A „Wiskord” w upadłości.

Specyficznymi składowiskami odpadów niebezpiecznych są mogilniki (zbiorniki do przechowywania przeterminowanych środków ochrony roślin oraz opakowań po tych środkach). Na 39 mogilników zlikwidowano 12, do likwidacji pozostaje 27 szt. Prace zmierzające do likwidacji mogilników zostały wstrzymane z uwagi na brak środków.

W 2003 r. wytworzono w województwie o. 79tys. t. odpadów niebezpiecznych, w roku 2003 ok. 98 tys. t. Odpady te pochodzą głównie ze źródeł zlokalizowanych na terenie czterech powiatów: polickiego, gryfińskiego oraz miast Szczecina i Świnoujścia.

W roku 2002 73,56% poddano odzyskowi, 25,05% unieszkodliwiono poza składowaniem, 1,37% zmagazynowano a 0,20% zdeponowano na składowiskach. W roku 2003 wzrosło unieszkodliwianie odpadów poza składowaniem (44,08%) kosztem odzysku (54,69%).

Gospodarka odpadami komunalnymi na terenie województwa nadal jest niezadowolająca, bazuje głównie na składowaniu odpadów na składowiskach. Na terenie województwa znajduje się 113 składowisk, w tym 47 już nieczynnych. Lata 2002 – 2003 nie przyniosły znaczących zmian w sposobie gospodarowania odpadami komunalnymi w województwie. W większości na składowiska trafiają odpady niesegregowane. Na nielicznych obiektach (17 szt.) prowadzi się odzysk surowców wtórnych, funkcjonuje jedna kompostownia jako samodzielna instalacja (w Grzybowie) oraz 5 kompostowni płytowych, tym dwie na oczyszczalniach ścieków w Wolinie i Świnoujściu. Na terenie trzech składowisk funkcjonują sortownie (Leśno Górne, Smolecin, Sianów), na terenie czterech składowisk funkcjonują instalacje odgazowania z wykorzystaniem biogazu

do produkcji energii elektrycznej (Sianów, Sierakowo, Klucz, Świnoujście).

Systematycznie wzrasta ilość gmin prowadzących selektywną zbiórkę odpadów, aktualnie tylko jedna gmina – Police objęta jest w całości selektywną zbiórką.

W 2003 roku został uchwalony *Plan gospodarki odpadami dla województwa zachodniopomorskiego*, w którym sformowano listę działań priorytetowych w zakresie gospodarki odpadami (realizacja do 2015 roku).

O ile w dziedzinie ochrony wód infrastruktura w województwie jest w coraz lepszym stanie i zapewnia coraz widocześniejszą poprawę stanu rzek i zbiorników wodnych to gospodarowanie odpadami komunalnymi jest obszarem niedoinwestowanym i na poziomie lokalnym oraz regionalnym problem ten pozostaje nadal nie rozwiązany.

2.1. 3. Ocena jakości powietrza

W roku 2003, podobnie jak w latach poprzednich, przemysł, w tym zwłaszcza energetyka, stanowiła ciągle jeszcze największe źródło zanieczyszczeń powietrza na obszarze województwa zachodniopomorskiego. Dominującą rolę w emisji do atmosfery zanieczyszczeń pyłowych i gazowych mają 3 powiaty: gryfiński, policki oraz miasto Szczecin. Wiąże się to z faktem, iż znajdują się tam główne, punktowe źródła emisji: Zespół Elektrowni „Dolna Odra” (elektrownia Dolna Odra i elektrociepłownie: „Pomorzany” i „Szczecin”), a w powiecie polickim – Zakłady Chemiczne „Police”. W wyniku inwestycji proekologicznych realizowanych w sektorze energetycznym, w ostatnich latach emisja zanieczyszczeń do powietrza (dwutlenku siarki, dwutlenku azotu, pyłu, tlenków węgla) ulega systematycznemu spadkowi. W świetle obserwowanego spadku emisji z sektora przemysłowego rośnie znaczenie zanieczyszczeń pochodzących z sektora komunalnego, a także z transportu samochodowego (emisja powierzchniowa i liniowa). Stają się one obecnie ważnym problemem wymagającym pilnego rozwiązania. W wielu powiatach rolniczych i atrakcyjnych pod względem turystycznym, z niewielką produkcją przemysłową, udział emisji liniowej i powierzchniowej w emisji całkowitej znacznie przekracza 50% (powiaty: koszaliński, sławieński, świdwiński, gryficki, wałecki i szczecinecki).

O istotnym wpływie sektora komunalno – bytowego na wysokość stężeń dwutlenku siarki i pyłu zawieszonego w powietrzu świadczą 2 – krotnie wyższe stężenia rejestrowane w okresie grzewczym niż w okresie letnim.

Ocena jakości powietrza przeprowadzona w 2003 roku dla województwa zachodniopomorskiego wykazała, iż na przeważającym jego obszarze, poza aglomeracją Szczecin, nie są przekraczane dopuszczalne wartości stężeń dla wszystkich objętych oceną

zanieczyszczeń. Jednak wyraźną spadkową tendencję stężeń w powietrzu w ostatnich latach obserwuje się jedynie dla dwutlenku siarki.

Na obszarach większych miast (Koszalin, Szczecin, Stargard Szczeciński) obserwuje się od lat wysokie wartości średnioroczne pyłu zawieszonego PM 10, na poziomie od około 40% do 87,8% wartości dopuszczalnej. Stężenia dwutlenku azotu utrzymują się na podobnym poziomie jak w latach ubiegłych, a w niektórych punktach ich tendencja jest nawet rosnąca.

2.1. 4. Klimat akustyczny

Przeprowadzone przez WIOŚ w 2000 r. badania hałasu drogowego potwierdziły przekroczenie poziomów progowych przy zabudowie mieszkaniowej zlokalizowanej wzdłuż głównych tras komunikacyjnych. W latach 2003 monitoringiem hałasu pochodzącego od ruchu kolejowego objęto miasto Szczecin. Badania potwierdziły pogorszenie klimatu akustycznego, powodowanego ruchem kolejowym na terenach zlokalizowanych w sąsiedztwie magistrali kolejowych o dużym natężeniu ruchu.

2.1.5. Gleby

Zanieczyszczenia metalami ciężkimi gleb użytkowanych rolniczo w województwie odpowiada przeciętnemu zanieczyszczeniu metalami gleb w Polsce. Nie stwierdzono większych polaci, które pod względem zanieczyszczeń metalami ciężkimi kwalifikują się do wyłączenia z produkcji. Większość użytków rolnych województwa to gleby nie zanieczyszczone, o naturalnych zawartościach metali ciężkich, nadających się pod wszystkie uprawy ogrodnicze i rolnicze.

2.1.6. Lasy

Ocena stanu zdrowotnego lasów województwa zachodniopomorskiego dokonana na podstawie monitoringu stałych powierzchni obserwacyjnych jest korzystna na tle kraju, ale nie jednorodna dla całego obszaru. Podkreśla się wyższą kondycję zdrowotną drzewostanów we wschodniej części województwa.

W zachodniej części województwa głównym czynnikiem decydującym o stanie lasów są zanieczyszczenia przemysłowe. Wieloletnia ekspozycja lasów na zanieczyszczenia energetyczne emitowane do atmosfery przez Elektrownie „Dolna Odra” i Zakłady Chemiczne „Police” spowodowała uszkodzenia drzewostanów sosnowych, najmniej odpornych na zakłócenia w ekosystemach leśnych, dominujących na obszarze szkodliwego oddziaływania tych zakładów. Powierzchnia lasów uszkodzonych zanieczyszczeniami przemysłowymi (nadleśnictwa Gryfino, Goleniów, Trzebież) wynosi łącznie 13,7 tys. ha, tj. 1,7 %

powierzchni leśnej województwa. Na obszarach uszkodzeń drzewostanów leśnych niezbędna jest przebudowa gatunkowa głównie w kierunku wprowadzenia gatunków wykazujących zwiększoną odporność na zanieczyszczenia przemysłowe.

2.1.7. Obszary chronione na podstawie ustawy o ochronie przyrody

Dla zachowania najcenniejszych walorów przyrodniczych stosuje się różne formy ochrony przyrody. Łączna powierzchnia obszarów stanowiących krajowy system obszarów chronionych wynosi ok. 20 % ogólnej powierzchni województwa. Krajowy system obszarów chronionych na terenie województwa zachodniopomorskiego reprezentowany jest przez:

- **2 parki narodowe:**
 - Woliński Park Narodowy, powierzchnia 10 937 ha,
 - Drawieński Park Narodowy, o łącznej powierzchni 11 342 ha (w tym w województwie zachodniopomorskim 5395 ha) na pograniczu województw zachodniopomorskiego, lubuskiego i wielkopolskiego.
- **84 rezerwaty przyrody** o łącznej powierzchni 8 166,44 ha (o różnej typologii, m.in. florystyczne, leśne, torfowiskowe, krajobrazowe, ptaków).
- **7 parków krajobrazowych**, o łącznej powierzchni 18 837 ha Barlinecko – Gorzowski Park Krajobrazowy – część, Cedyński Park Krajobrazowy, Drawski Park Krajobrazowy, Iński Park Krajobrazowy, Park Krajobrazowy Dolina Dolnej Odry, Park Krajobrazowy „Ujście Warty” – część, Szczeciński Park Krajobrazowy – „Puszcza Bukowa”).
- **17 obszarów chronionego krajobrazu**, o łącznej powierzchni 316 479 ha.

2.1.7.1. Obszary Natura 2000

Wraz z wejściem Polski do Unii Europejskiej, oprócz krajowego systemu obszarów chronionych istotne znaczenie w ochronie bioróżnorodności w skali Europy mają pełnić obszary Natura 2000. Obszary zaproponowane do ochrony obejmują:

- obszary specjalnej ochrony ptaków (OSO) - (Special Protection Areas - SPA) wyznaczone na podstawie Dyrektywy Rady 79/409/EWG w sprawie ochrony dzikich ptaków, tzw. "Ptasiej",
- specjalne obszary ochrony siedlisk (SOO) - (Special Areas of Conservation - SAC) wyznaczone na podstawie Dyrektywy Rady 92/43/EWG w sprawie ochrony siedlisk przyrodniczych oraz dzikiej fauny i flory, tzw. "Siedliskowej", dla siedlisk

przyrodniczych wymienionych w załączniku I oraz gatunków roślin i zwierząt wymienionych w załączniku II do Dyrektywy.

Obszar Europejskiej Sieci Natura 2000, zgodnie z ustawą o ochronie przyrody (2004), może pokrywać się w części z obszarami i obiektami istniejącymi objętymi formami ochrony lub proponowanymi obszarami i obiektami. Z założenia Natura 2000 jest niezależna od krajowego systemu obszarów chronionych. Jednak w praktyce cenne przyrodniczo obszary w skali państwa, objęte formą ochrony, w dużym stopniu proponowane są do europejskiej sieci Natura.

Obszary Natura 2000 w województwie zachodniopomorskim obejmują:

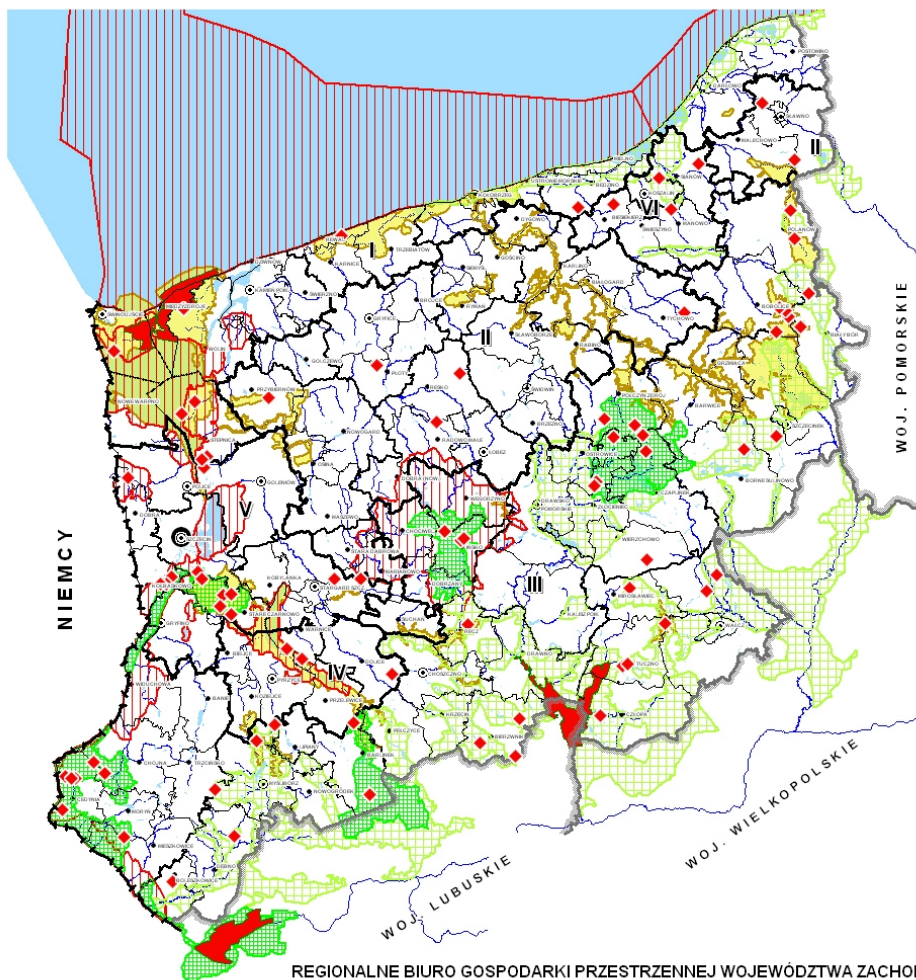
- 1) **Obszary specjalnej ochrony ptaków** - zajmują powierzchnie 194 811 ha. Tereny objęte tą formą ochrony wymienia Rozporządzenie Ministra z dnia 21.07.2004 r. (Dz. U. Nr 229, poz. 2313) w sprawie obszarów specjalnej ochrony ptaków Natura 2000. Celem wyznaczonych obszarów jest ochrona populacji dziko występujących ptaków oraz utrzymanie ich siedlisk w nie pogorszonym stanie. Dla powyższych obszarów sporządzane będą plany ochrony na okres 20 lat. Plany ochrony dopiero określą właściwe granice, cele i zadania dla tych obszarów.

Nr	Nazwa	Powierzchnia w ha
PLB320001	Bagna Rozwarowskie	4211.20
PLB320008	Ostoja Ińska	86300.30
PLB990003	Zatoka Pomorska	591112.80
PLB320004	Jeziora Weltyńskie	1306.20
PLB320005	Jezioro Miedwie i okolice	15782.00
PLB320006	Jezioro Świdwie	6157.00
PLB320007	Łąki Skoszewskie	9593.90
PLB320003	Dolina Dolnej Odry	54234.80
PLB990002	Przybrzeżne wody Bałtyku	211741.20
PLB320002	Delta Świny	9115.70
PLB320009	Zalew Szczeciński	44928.50

2) *Specjalne obszary ochrony siedlisk* – projekt,

Nr	Nazwa	Powierzchnia w [ha]
PLH320020	Wzgórza Bukowe	11651.10
PLH320001	Bobolickie jeziora lobeliowe	4424.00
PLH320002	Brzeźnicka Węgorza	433.60
PLH320003	Dolina Grabowej	8030.10
PLH320004	Dolina Iny koło Recza	4503.20
PLH320005	Dolina Krapieli	229.10
PLH320006	Dolina Płoni i jezioro Miedwie	21253.90
PLH32007	Dorzecze Parsęty	28010.80
PLH320008	Janiewickie Bagno	162.00
PLH320009	Jeziora szczecineckie	6391.70
PLH320010	Jezioro Kozie	184.30
PLH320011	Jezioro wielki Bytyń	1826.60
PLH320012	Kemy rymańskie	2624.00
PLH320014	Pojezierze myśliborskie	4262.80
PLH320015	Police kanały	0.10
PLH320013	Ostoja goleniowska	8453.60
PLH320018	Ujście Odry i Zalew Szczeciński	44743.70
PLH320019	Wolin i Uznam	35132.90
PLH320017	Trzebiatowsko - kołobrzescki pas nadmorski	18017.70
PLH320016	Słowińskie Błoto	228.10

**PROGNOZA ODDZIAŁYWANIA NA ŚRODOWISKO
PROJEKTU "STRATEGII ROZWOJU WOJEWÓDZTWA
ZACHODNIOPOMORSKIEGO DO ROKU 2020"**



REGIONALNE BIURO GOSPODARKI PRZESTRZENNEJ WOJEWÓDZTWA ZACHODNIOPOMORSKIEGO W SZCZECINIE

WAŻNIEJSZE FORMY OCHRONY PRZYRODY

LEGENDA :

- PARKI NARODOWE
 - REZERWATY PRZYRODY
 - PARKI KRAJOBRAZOWE
 - OBSZARY CHRONIONEGO KRAJOBRAZU
 - NATURA 2000
 - OBSZARY SPECJALNEJ OCHRONY PTAKÓW
 - SPECJALNE OBSZARY OCHRONY SIEDLISK
 - WODY POWIERZCHNIOWE
- GRANICE**
- PAŃSTWA
 - WOJEWÓDZTWA
 - POWIATÓW
 - MIAST I GMIN
- SIEDZIBY**
- URZĘDU WOJEWÓDZKIEGO
 - STAROSTWA POWIATOWEGO
 - URZĘDU GMINY

STRUKTURY FUNKCJONALNO-PRZESTRZENNE

- I** Obszar funkcjonalny strefy nadmorskiej o wiodących funkcjach: gospodarka morską, turystyką i uzdrowiska z zapleczem terenowym o funkcjach: rolniczej, produkcyjnej i usługowej. Zachowanie funkcji ochronnych.
- II** Obszar wielokierunkowej aktywacji gospodarczej i intensywnej urbanizacji. Rozwój rolnictwa oraz produkcji przemysłowej, w szczególności przetwórstwa surowców lokalnych. Zachowanie walorów przyrodniczo - turystycznych
- III** Obszar selektywnej, wielofunkcyjnej aktywizacji gospodarczej ze szczególnym uwzględnieniem funkcji turystycznej, uzdrowiskowej, rolniczej, leśnej i przetwórstwa. Wielofunkcyjny rozwój centrów urbanizacji. Zachowanie i kreowanie nowych form ochrony z uwzględnieniem wymogów zrównoważonego rozwoju gospodarczego.
- IV** Obszar bardzo intensywnego rolnictwa i przemysłu rolno - spożywczego
- V** Aglomeracja szczecińska - obszar węzłowy intensywnego rozwoju i przekształceń przestrzennych
- VI** Koszaliński obszar węzłowy - wielofunkcyjny obszar intensywnego rozwoju

- II** Granice obszarów wieloprzestrzennych



2.1.8. Środowisko kulturowe

Na zasoby środowiska kulturowego województwa składa się 2.893 zabytków nieruchomych oraz 1.547 zabytków ruchomych wpisanych do rejestru zabytków; ponadto – 89.612 zabytków nieruchomych i 10.764 ruchomych w ewidencji (chronionych na podstawie ustawy o ochronie zabytków i opiece nad zabytkami. Dz.U. z 2003 r. Nr 162, poz. 1568), z których część kwalifikuje się do wpisu do rejestru zabytków.

Do najbardziej charakterystycznych form zabudowy decydujących o charakterze krajobrazu kulturowego województwa możemy zaliczyć:

- Układy staromiejskie o średniowiecznej metryce - z zachowanym rozplanowaniem z czasu lokacji, z kościołami farnymi, ratuszami i zespołami zabudowy mieszczańskiej (głównie XIX-wiecznej, ale też z zachowanymi kamienicami o metryce starszej XV-XVIII-wiecznej) w Cedyni, Darłowie, Dobrej k/Nowogardu, Lipianach, Maszewie, Mieszkowicach, Moryniu, Myśliborzu, Trzciesku-Zdroju, Trzebiatowie, a także odbudowywane obecnie zespoły staromiejskie w Szczecinie i Kołobrzegu.
- Średniowieczne systemy obronne - na terenie województwa znajduje się liczna grupa miast z czytelnie zachowanymi murami obronnymi z wieżami, basztami, bramami i fosami pochodzącymi z okresu średniowiecza – są to zespoły pod względem liczby i walorów zabytkowych unikalne w skali kraju. Do najlepiej zachowanych należą mury w: Drawsku Pomorskim, Koszalinie, Mieszkowicach, Moryniu, Pyrzycach, Reczu, Stargardzie Szczecińskim, Trzciesko-Zdroju. Wśród nich zachowały się egzemplarze miejskiej architektury obronnej klasy europejskiej jak np. Brama Świecka i Barnkowska w Chojnie, Brama Wolińska w Goleniowie, Brama Wałowa, Portowa i Pyrzycka w Stargardzie Szczecińskim.
- Zamki - ośrodki władzy książęcej i biskupiej, od najokazalszego zamku książęcego w Szczecinie po zamki w Białogardzie, Darłowie, Swobnicy, Świdwinie oraz relikty zamków w Dobrej k/Nowogardu, Karlinie, Starym Drawsku, Drawnie, Golczewie, Moryniu i Złocińcu.
- Budowle sakralne - od średniowiecza po XIX wiek, były i pozostały dominantami w zabudowie miast i wsi. Najstarsze pomorskie obiekty sakralne datuje się na XII/XIII w. Do nich należą romańskie / wczesnogotyckie kościoły granitowe. Granitowe kościoły XII/XIII-wieczne - grupa świątyń miejskich i wiejskich położonych w rejonach pld.-zach. województwa, stanowiąca kontynuację tego typu budowli po zachodniej stronie Odry (m.in. gm. Moryń, Chojna, Mieszkowice).

- Wśród najcenniejszych budowli sakralnych znajdują się katedra w Kamieniu Pomorskim wraz z zabudową Osiedla Katedralnego oraz katedra NMP w Kołobrzegu.
- Ryglowe kościoły XVII-XVIII-wieczne - ponad 70 wiejskich kościołów (głównie wiejskich występujących w rejonach północno-wschodnich województwa) budowanych w konstrukcji ryglowej (charakterystycznej dla tych terenów i w takiej ilości nie występująca w innych regionach kraju).
- Zespoły zabudowań poklasztornych - średniowieczne zespoły w Bierzwniku, Chwarszczanach, Cedyni, Kołbaczu, Marianowie, Jasienicy, Pełczycach Rurce - obiekty o walorach ponadlokalnych, wielokrotnie odnotowywane w literaturze (związane z działalnością na Pomorzu zakonów cystersów, joannitów, norbertanów, templariuszy), pozostały świadectwem związków i wpływów Europy Zachodniej na tereny Pomorza.
- Rezydencje pomorskie - założenia dworsko/pałacowo-parkowe z folwarkami wpisane w krajobraz większości wsi pomorskich, głównie XIX-wieczne, ale także starsze, XVIII-wieczne rezydencje np. unikatowe barokowe założenia w Świerznie i Niepołcku. Budowle rezydencjonalne prezentują charakterystyczny dla XIX wieku eklektyzm.
- Z wielu dawnych rezydencjach pozostały tylko parki z cennym starodrzewem, jak np.: park w Zatonii Dolnej (dawne miejsce wycieczek mieszkańców Berlina i okolic), który posiada walory ponadlokalne. Większość tych obiektów znajduje się obecnie w zasobie AWRSP i jest sukcesywnie prywatyzowana lub przekazywana samorządom.
- Układy ruralistyczne (wiejskie) o średniowiecznej metryce - o czytelnych układach lokacyjnych okolicowych, owalnicowych lub ulicowych, z zachowaną zabudową zagrodową murowaną i ryglową z XIX w., z przykładami starszej XVIII-wiecznej zabudowy (np. w rejonie Pyrzyc, pasa nadmorskiego).
- Architektura uzdrowiskowa - związana z rozwojem pod koniec XIX wieku funkcji rekreacyjno-uzdrowiskowych, głównie w pasie nadmorskim (Świnoujście, Międzyzdroje, Dziwnów, Kołobrzeg) a także w rejonach występowania leczniczych pokładów wód lub błot (Trzcianko-Zdrój, Połczyn-Zdrój). Architekturę uzdrowiskową cechuje nawiązanie do wzorców szwajcarskich i południowoniemieckich. Funkcje uzdrowiskowo-wypoczynkowe tych miejscowości pozostały aktualne,

natomiast znacznej degradacji ulega układ i zabudowa, tj. te elementy układu przestrzennego, które stanowią o atrakcyjności wielu historycznych tradycyjnych europejskich miejscowości uzdrowiskowych.

Zabytki techniki i przemysłu - posiadają walory zabytkowe a jednocześnie są współcześnie użytkowane. Świadectwa rozwoju myśli technicznej, związane przede wszystkim z rozwojem przemysłu w XIX w. a także obiekty militarne, związane ze strategicznym położeniem terenów woj. zachodniopomorskiego. Do pierwszej grupy należą młyny i wiatraki kontynuujące tradycje młynarskie sięgające średniowiecza; elektrownie wodne i inne urządzenia hydrotechniczne budowane na większych rzekach regionu: Odrze, Redze, Inie, Drawie, Parsęcie; zespoły urządzeń hydrotechnicznych rz. Odry – system kanałów, śluz, jazów m.in. Polderu Cedyńskiego i Międzyodrza; kolejowe linie wąskotorowe, obecnie w większości zlikwidowane, a te, które jeszcze funkcjonują są obiektem zainteresowania turystów, jak linie Gryfice – Rewal – Trzebiatów i Koszalin – Świelino.

Do drugiej grupy zabytków sztuki militarnej należą umocnienia w rejonie Odry i Wału Pomorskiego, pasa nadmorskiego, pozostałości twierdzy kołobrzeskiej oraz zespół XIX-wiecznych fortów w Świnoujściu. Obiektami charakterystycznymi dla nadmorskiego położenia województwa są XIX-wieczne latarnie morskie (w Świnoujściu, Niechorzu, Kołobrzegu) oraz porty (w Szczecinie, Darłównu, Kołobrzegu).

- Zabytki sztuki i rzemiosła - dzieła sztuki i wyroby rzemiosła artystycznego, stanowiące wyposażenie kościołów i rezydencji, uległy ogromnym zniszczeniom w wyniku działań II wojny światowej i szabrownictwa powojennego. W niewielu świątyniach pozostało kompletne urządzenie wnętrza (zaginięły np. skarbiec katedry kamieńskiej). Niemniej zachowane wyposażenie katedry w Kamieniu Pomorskim, Kołobrzegu rokrocznie ściąga tłumy zwiedzających. Dzieła sztuki i rzemiosła można także oglądać w muzeach województwa (Muzeum Narodowym w Szczecinie, Muzeum w Koszalinie i in. muzeach regionu).
- Zabytki archeologiczne - licznie występujące świadectwa najdawniejszych dziejów Pomorza, jak np. grobowce megalityczne z epoki kamienia w rejonie Dolic, Przelewic; grodziska kultury łużyckiej, głównie z okresu wczesnego średniowiecza, także średniowieczne; cmentarzyska kurhanowe w rejonach Dolic, Osiny, Przelewic, Trzebiatowa, koło Świelubia; cmentarzysko kurhanowe z kręgami kamiennymi w

Grzybnicy k/Koszalina; grodzisko wyżynne, port wczesnośredniowieczny, cmentarzysko ciałopalne w Budzistowie. Zabytki archeologiczne są prezentowane także w muzeach województwa.

Na terenie województwa nie powołano dotychczas żadnego pomnika historii i parku kulturowego – form ochrony kulturowej przewidzianej w ustawie z dnia 23 lipca 2003 r. o ochronie zabytków i opiece nad zabytkami.

2.1.9. Obszary chronione na podstawie innych ustaw i przepisów szczegółowych

Na mocy ustawy o lasach, ustawy o obszarach morskich Rzeczypospolitej Polskiej, ustawy prawo wodne, ustawy o ochronie przyrody, o ochronie gruntów rolnych i leśnych i innych aktów prawnych, ochronie podlegają m.in.:

- lasy ochronne - reprezentują wszystkie kategorie lasów szczególnie chronionych: glebochronne, wodochronne, wykazujące uszkodzenia drzewostanów na skutek gazów i pyłów emitowanych przez zakłady przemysłowe, stanowiące cenne fragmenty rodzimej przyrody, znajdujące się na stałych powierzchniach badawczych i doświadczalnych, stanowiące drzewostany nasienne; chroniące środowisko przyrodnicze, w tym lasy stanowiące ostoje zwierząt podlegających ochronie gatunkowej, lasy położone w granicach administracyjnych miast i w odległości do 10 km od granic administracyjnych miast liczących ponad 50 tys. mieszkańców, lasy uzdrowiskowe, lasy mające szczególne znaczenie dla obronności i bezpieczeństwa państwa;
- Leśne Kompleksy Promocyjne: „Puszcze Szczecińskie”, „Lasy Warcińsko - Polanowskie”;
- strefy ochronne ujęć wód powierzchniowych;
- strefy ochronne ujęć wód podziemnych;
- pas techniczny i ochronny morskich wód wewnętrznych;
- obszary ochrony uzdrowiskowej: Świnoujście, Kamień Pomorski, Kołobrzeg, Połczyn Zdrój;
- torfowiska, bagna i oczka wodne jako naturalne zbiorniki wodne;
- tereny zieleni w granicach wsi wraz z parkami, zadrzewieniem przykościelnym, cmentarnym i innym;
- zadrzewienia śródpolne i przydrożne.

Na powyższych obszarach chronionych obowiązują różne ograniczenia i zakazy dotyczące

zagospodarowania przestrzennego terenu oraz korzystania z zasobów naturalnych i walorów przyrodniczo – krajobrazowych, określone w odnośnych aktach prawnych.

2.2. Potencjalne zmiany stanu środowiska w przypadku braku realizacji celów zawartych w projekcie Strategii

Obszar Województwa Zachodniopomorskiego charakteryzuje się znacznym zróżnicowaniem zasobów przyrodniczych. Znajdują się tu zarówno ekosystemy charakteryzujące się stosunkowo niewielkim przekształceniem i znacznym stopniem naturalności krajobrazu jak i ekosystemy w różnym stopniu zdegradowane. Największe przekształcenia w kierunku zmian negatywnych w środowisku województwa wynikają przede wszystkim z nierozwiązanych problemów dotyczących: gospodarki wodno – ściekowej, gospodarki odpadami, zanieczyszczenia powietrza i klimatu akustycznego, degradacji powierzchni ziemi.

Podstawowe formy użytkowania przestrzeni stanowiące główne funkcje dotychczasowego rozwoju gospodarczego obszaru:

- gospodarka morska, rybactwo i rybołówstwo;
- przemysł i budownictwo;
- leśnictwo;
- rolnictwo – grunty orne i użytki zielone;
- rekreacja i turystyka.

Dalszy rozwój powyższych funkcji, jak i innych, w odniesieniu do zagospodarowania przestrzennego nowych terenów musi uwzględniać: obszary prawnie chronione, cechy fizjograficzne obszaru oraz rolę poszczególnych ekosystemów w prawidłowym funkcjonowaniu środowiska z zachowaniem bioróżnorodności. W celu ograniczenia negatywnego wpływu na rozwój regionu wymagana jest poprawa niekorzystnego stanu infrastruktury ochrony środowiska. Niezbędne jest podjęcie działań mających na celu podniesienie standardów urządzeń infrastruktury technicznej i ochronę stanu środowiska naturalnego. Wpłynie to na poprawę warunków inwestowania w regionie, a tym samym na rozwój potencjału gospodarczego regionu i przyczyni się do podniesienia konkurencyjności województwa. Realizacja głównych celów strategicznych w szczególności - cel nr 4 „zachowanie i ochrona wartości przyrodniczych, racjonalna gospodarka zasobami” przyczyni się do:

- poprawy jakości środowiska naturalnego, zwiększenia atrakcyjności przestrzeni,
- rozbudowy i unowocześnienia systemów infrastruktury technicznej, przy

jednoczesnym wzroście konkurencyjności gospodarki, z wykorzystaniem ustalonych celów kierunkowych polegających na:

- usuwaniu skutków i przeciwdziałanie degradacji środowiska
- zachowaniu, ochronie i odtwarzaniu walorów i zasobów środowiska naturalnego. Ochrona brzegów i środowiska morskiego;
- racjonalnym gospodarowaniu zasobami naturalnymi regionu, zapewnieniu jakości i rezerw zasobów odnawialnych;
- wykorzystaniu walorów środowiskowych i krajobrazowych regionu do rozwoju zrównoważonej turystyki.

Poza celem 4 do poprawy jakości środowiska przyczynić się mogą (zapisane w pozostałych celach kierunkowych) m. in. następujące cele kierunkowe:

- wzrost innowacyjności i efektywności gospodarowania;
- wzmocnianie mechanizmów rynkowych i otoczenia gospodarczego;
- zwiększenie przestrzennej konkurencyjności regionu;
- budowanie otwartej i konkurencyjnej społeczności;
- wzrost tożsamości i spójności społecznej regionu;

Brak realizacji powyższych celów spowodować może pogorszenie jakości środowiska. Wśród celów strategii znaleźć można te, które dotyczą bezpośrednio ochrony środowiska (usuwaniu skutków i przeciwdziałanie degradacji środowiska; zachowaniu, ochronie i odtwarzaniu walorów i zasobów środowiska naturalnego; ochrona brzegów i środowiska morskiego; racjonalnym gospodarowaniu zasobami naturalnymi regionu, zapewnieniu jakości i rezerw zasobów odnawialnych;), których zaniechanie realizacji spowoduje oczywiste, negatywne zmiany w środowisku lub utrzymanie obecnego niekorzystnego stanu i zmniejszenie konkurencyjności naszego województwa.

Wśród innych celów również znajdują się takie, które w przypadku nie zrealizowania wpłyną na środowisko. Najważniejsze z nich przedstawiono poniżej.

Zaniechanie unowocześniania i innowacji gospodarki lub niestosowanie najlepszej dostępnej techniki spowodować może utrzymanie wciąż dużej ilości przestarzałych technologii, co z kolei spowoduje utrzymanie wysokiej emisji zanieczyszczeń.

Rozwój i promocja produktów turystycznych regionu, również może przyczynić się do poprawy jakości środowiska. Dostrzeżenie, że bogactwo przyrody, walory krajobrazowe i kulturowe oraz wysoka jakość poszczególnych elementów środowiska, jest dochodowym towarem na krajowym i międzynarodowym rynku turystycznym. Brak realizacji tego celu nie

spowoduje integracji społeczności, na danych obszarach turystycznych, wokół działań mających na celu utrzymanie i poprawę jakości środowiska.

Niezwykle ważne jest kształtowanie świadomości i postaw w społeczeństwie w celu kształtowanie postaw przedsiębiorczych, innowacyjnych i proekologicznych, zaniechanie realizacji tych działań, spowodować może zniweczenie wszystkich pozostałych działań związanych ze zrównoważonym rozwojem. Wsparcie tworzenia społeczeństwa świadomego, jest podstawą dla realizacji pozostałych celów.

3. PRZEWIDYWANE ODDZIAŁYWANIA NA ŚRODOWISKO

O ile metodyka wykonywania i przeprowadzania postępowania w sprawie oceny oddziaływania na środowisko przedsięwzięć inwestycyjnych ma stosunkowo długą tradycję oraz dobrze rozbudowane i sprawdzone w praktyce instrumentarium, to dla procedur dla prognoz oddziaływania na środowisko planów i programów o charakterze strategicznym brak sprawdzonych metod.

W szczególności należy zwrócić uwagę na istotne ograniczenia metodyczne wynikające z samej istoty oraz sposobu konstruowania i zawartości dokumentu jakim jest „Strategia rozwoju województwa zachodniopomorskiego do roku 2020”.

Potrzeba syntetycznego i klarownego określenia misji oraz celów strategicznych o wysokim stopniu agregacji poważnie utrudnia, jeżeli wręcz nie niemożliwia identyfikację ich rzeczywistych skutków środowiskowych.

Oderwanie większości celów od konkretnych lokalizacji, w których ostatecznie będzie prowadzona ich realizacja powoduje konieczność wskazywania ogólnych związków interakcyjnych celów strategii i środowiska przy jednoczesnym braku możliwości precyzyjnego określenia skutków środowiskowych prognozowanych zmian, a tym samym jednoznacznego wskazania pożądanych metod i skali ich eliminacji lub, co najmniej ograniczania.

3.1. Ocena przewidywanych oddziaływań na środowisko

Ocenę przewidywanych oddziaływań na środowisko przeprowadzono dla obszaru województwa,

Przyjęto następującą skalę oceny interakcyjnych celów strategii i środowiska:

Lp.	Opis	Wartość punktowa
1	Brak wyraźnej korelacji	x
2	Zachowanie neutralne lub wpływ mało istotny	0
3	Wpływ potencjalnie pozytywny mogący spowodować wzbogacenie elementów środowiska (odbudowa, zachowanie, wzbogacenie)	+1
4	Wpływ potencjalnie negatywny mogący spowodować zubożenie elementów środowiska	-1

3.1.1. Ocena związków interakcyjnych celów strategii i środowiska dla obszaru województwa

CEL STRATEGICZNY NR 1: WZROST INNOWACYJNOŚCI I EFEKTYWNOŚCI GOSPODAROWANIA

Nr celu	Cel kierunkowy	Ocena związków interakcyjnych celów strategii i środowiska	Ocena
1.1	Wzrost innowacyjności gospodarki	Wpływ potencjalnie pozytywny mogący spowodować wzbogacenie elementów środowiska	+1
1.2	Rozwój i promocja produktów turystycznych regionu	Wpływ potencjalnie pozytywny mogący spowodować wzbogacenie elementów środowiska	+1
1.3	Wspieranie współpracy i rozwoju małej i średniej przedsiębiorczości	Zachowanie neutralne lub wpływ mało istotny	0
1.4	Wspieranie wzrostu eksportu.	Zachowanie neutralne lub wpływ mało istotny	0
1.5	Zrównoważony rozwój gospodarki morskiej	Zachowanie neutralne lub wpływ mało istotny	0
1.6	Restrukturyzacja i wspieranie pro rynkowych form produkcji rolnej i rybołówstwa	Wpływ potencjalnie negatywny mogący spowodować zubożenie elementów środowiska	-1

CEL STRATEGICZNY NR 2: WZMACNIANIE MECHANIZMÓW RYNKOWYCH I OTOCZENIA GOSPODARCZEGO

Nr celu	Cel kierunkowy	Ocena związków interakcyjnych celów strategii i środowiska	Ocena
2.1	Podnoszenie bezpieczeństwa obrotu gospodarczego	Brak wyraźnej korelacji	x
2.2	Popieranie rozwoju lokalnych produktów i usług	Zachowanie neutralne lub wpływ mało istotny	0
2.3	Podnoszenie atrakcyjności inwestycyjnej regionu	Zachowanie neutralne lub wpływ mało istotny	0
2.4	Wspieranie rozwoju instytucjonalnego, finansowego i usługowego otoczenia biznesu	Brak wyraźnej korelacji	x

CEL STRATEGICZNY NR 3: WZMOCNIENIE PRZESTRZENNEJ KONKURENCYJNOŚCI PRZESTRZENNEJ REGIONU

Nr celu	Cel kierunkowy	Ocena związków interakcyjnych celów strategii i środowiska	Ocena
3.1	Wzmocnienie roli Szczecina – stolicy regionu oraz Koszalina – krajowego ośrodka równoważenia rozwoju	Wpływ potencjalnie pozytywny mogący spowodować wzbogacenie elementów środowiska	+1
3.2	Wspieranie rozwoju struktur funkcjonalno-przestrzennych	Wpływ potencjalnie pozytywny mogący spowodować wzbogacenie elementów środowiska	+1
3.3	Aktywizacja regionalnych ośrodków rozwojów liczących od 20 do 100 tys. mieszkańców	Wpływ potencjalnie pozytywny mogący spowodować wzbogacenie elementów środowiska	+1
3.4	Rozwój małych miast (do 20 tys. mieszkańców), rewitalizacja i rozwój obszarów wiejskich	Wpływ potencjalnie pozytywny mogący spowodować wzbogacenie elementów środowiska	+1
3.5	Stworzenie efektywnego, dostępnego i zintegrowanego systemu transportowego	Zachowanie neutralne lub wpływ mało istotny	0
3.6	Wspieranie rozwoju budownictwa mieszkaniowego i rynku mieszkaniowego	Zachowanie neutralne lub wpływ mało istotny	0

CEL STRATEGICZNY NR 4: ZACHOWANIE I OCHRONA WARTOŚCI PRZYRODNICZYCH, RACJONALNA GOSPODARKA ZASOBAMI

Nr celu	Cel kierunkowy	Ocena związków interakcyjnych celów strategii i środowiska	Ocena
4.1	Usuwanie skutków i przeciwdziałanie degradacji środowiska.	Wpływ potencjalnie pozytywny mogący spowodować wzbogacenie elementów środowiska (odbudowa, zachowanie, wzbogacenie)	+1
4.2	Zachowanie, ochrona i odtwarzanie walorów i zasobów środowiska naturalnego	Wpływ potencjalnie pozytywny mogący spowodować wzbogacenie elementów środowiska (odbudowa, zachowanie, wzbogacenie)	+1
4.3	Racjonalna gospodarka zasobami naturalnymi regionu, efektywne wykorzystanie zasobów i odnawialnych źródeł energii	Wpływ potencjalnie pozytywny mogący spowodować wzbogacenie elementów środowiska (odbudowa, zachowanie, wzbogacenie)	+1

4.4	Rewitalizacja obszarów zurbanizowanych	Wpływ potencjalnie pozytywny mogący spowodować wzbogacenie elementów środowiska (odbudowa, zachowanie, wzbogacenie)	+1
-----	--	---	----

CEL STRATEGICZNY NR 5: BUDOWANIE OTWARTEJ I KONKURENCYJNEJ SPOŁECZNOŚCI

Nr celu	Cel kierunkowy	Ocena związków interakcyjnych celów strategii i środowiska	Ocena
5.1	Rozwój infrastruktury społecznej na obszarach wiejskich	Zachowanie neutralne lub wpływ mało istotny	0
5.2	Kształtowanie postaw przedsiębiorczych, innowacyjnych i proekologicznych	Wpływ potencjalnie pozytywny mogący spowodować wzbogacenie elementów środowiska	+1
5.3	Budowanie społeczeństwa uczącego się	Zachowanie neutralne lub wpływ mało istotny	0
5.4	Wzmacnianie środowiskowej roli systemu edukacyjnego i europejskiej współpracy w edukacji	Zachowanie neutralne lub wpływ mało istotny	0
5.5	Budowanie społeczeństwa informacyjnego	Zachowanie neutralne lub wpływ mało istotny	0
5.6	Poprawa przestrzennej i zawodowej struktury rynku pracy, wzrost mobilności zawodowej ludności	Zachowanie neutralne lub wpływ mało istotny	0
5.7	Podnoszenie jakości kształcenia oraz dostępności i jakości programów edukacyjnych	Zachowanie neutralne lub wpływ mało istotny	0
5.8.	Współpraca międzynarodowa, transgraniczna i regionalna	Zachowanie neutralne lub wpływ mało istotny	0

CEL STRATEGICZNY NR 6: WZROST TOŻSAMOŚCI I SPÓJNOŚCI SPOŁECZNEJ REGIONU

Nr celu	Cel kierunkowy	Ocena związków interakcyjnych celów strategii i środowiska	Ocena
6.1	Wzmacnianie tożsamości społeczności lokalnych	Wpływ potencjalnie pozytywny mogący spowodować wzbogacenie elementów środowiska	+1
6.2	Wspieranie rozwoju demokracji lokalnej i społeczeństwa edukacyjnego	Wpływ potencjalnie pozytywny mogący spowodować wzbogacenie elementów środowiska	+1

6.3	Wzmacnianie więzi i warunków funkcjonowania rodziny	Brak wyraźnej korelacji	x
6.4	Zapewnienie bezpieczeństwa i porządku publicznego i zwiększenie poczucia bezpieczeństwa ludności	Wpływ potencjalnie pozytywny mogący spowodować wzbogacenie elementów środowiska	+1
6.5.	Opieka i wspieranie aktywności osób w wieku poprodukcyjnym	Brak wyraźnej korelacji	x
6.6.	Rozwój sportu i rekreacji, promocja zdrowego stylu życia	Zachowanie neutralne lub wpływ mało istotny	0
6.7.	Stworzenie spójnego systemu realizacji zadań ochrony zdrowia i bezpieczeństwa zdrowotnego	Wpływ potencjalnie pozytywny mogący spowodować wzbogacenie elementów środowiska	+1
6.8.	Wspieranie działań aktywizujących rynek pracy	Zachowanie neutralne lub wpływ mało istotny	0
6.9.	Przeciwdziałanie procesom marginalizacji społecznej	Zachowanie neutralne lub wpływ mało istotny	0
6.10	Stworzenie systemu realizacji zadań polityki socjalnej	Zachowanie neutralne lub wpływ mało istotny	0

Na podstawie oceny zamieszczonej w tabelach ujęto poszczególne działania w następujące grupy:

1. **Wpływ potencjalnie pozytywny mogący spowodować wzbogacenie elementów środowiska (odbudowa, zachowanie, wzbogacenie)** Dotyczy wszystkich działań służących realizacji celów: nr 3 - wzmocnienie konkurencyjności przestrzennej regionu oraz nr 4 - zachowanie i ochrona wartości przyrodniczych, racjonalna gospodarka zasobami
2. **Zachowanie neutralne lub wpływ mało istotny.** Dotyczy większości działań służących realizacji celów nr 2, 5, 6 związanych z: wzmocnieniem mechanizmów rynkowych i otoczenia gospodarczego, budowaniem otwartej i konkurencyjnej społeczności i wzrostem tożsamości i spójności społecznej.
3. **Wpływ potencjalnie negatywny mogący spowodować zubożenie elementów środowiska zawarty jest w celu strategicznym 1 - wzrost innowacyjności i efektywności gospodarowania.** Dotyczy szczególnie działań dotyczących restrukturyzacji i wspieranie pro rynkowych form produkcji rolnej i rybołówstwa zapisanych w p.1.6.

Poszczególne cele strategiczne w różny sposób wykorzystują i wpływają na środowisko przyrodnicze i kulturowe regionu. Spośród określonych sześciu celów strategicznych, cele związane z rozwojem infrastruktury technicznej i poprawą jakości środowiska są dziedzinami najściślej związanymi z elementami środowiska przyrodniczego.

Forma, w jakiej zapisane zostały kierunki i uwarunkowania rozwoju społeczno - gospodarczego w strategii rozwoju województwa zachodniopomorskiego nie daje możliwości skonfrontowania zapisów z konkretną przestrzenią przyrodniczą i w związku z tym rozpatrywanie poszczególnych zagadnień ma charakter ogólny gdyż może wystąpić w wielu miejscach zróżnicowanej przestrzeni regionu.

W planie zagospodarowania województwa zostaną zweryfikowane pod względem funkcjonalnym i przestrzennym wszelkiego rodzaju polityki, np. ochrony środowiska naturalnego, rozwoju transportu, energetyki itd..

Plan zagospodarowania przestrzennego województwa jest, obok STRATEGII, drugim podstawowym dokumentem uchwalanym przez Sejmik Województwa, decydującym o rozwoju regionu. I jest przeniesieniem zapisów STRATEGII w sferę gospodarowania przestrzenią i tworzenia warunków do realizacji ponadlokalnych zamierzeń inwestycyjnych.

4. ISTNIEJĄCE PROBLEMY OCHRONY ŚRODOWISKA ISTOTNE Z PUNKTU WIDZENIA PROJEKTU STRATEGII, W SZCZEGÓLNOŚCI DOTYCZĄCE OBSZARÓW CHRONIONYCH

Dla zachowania najcenniejszych walorów przyrodniczych stosuje się różne formy ochrony przyrody. Łączna powierzchnia obszarów stanowiących krajowy system obszarów chronionych wynosi ok. 20 % jego ogólnej powierzchni województwa. Obszary te należy pozostawić (zgodnie z ustawą prawo ochrony środowiska 2004) w równowadze przyrodniczej.

Natura 2000 jako sieć obszarów chronionych, ma na celu ochronę poszczególnych cennych i zagrożonych elementów przyrodniczych. Każde państwo członkowskie UE określa zasięg obszarów na swoim terytorium. Należy je traktować jako tereny podlegające pewnym ograniczeniom, jak i ukierunkowaniu prowadzonej na nich gospodarki.

Obszary NATURA 2000 na terenie województwa zachodniopomorskiego mogą być przyczyną licznych konfliktów pomiędzy obszarami chronionymi, a rozwojem gospodarczym regionu. Tworzenie obszarów objętych ochroną przyrodniczą nie powinno powodować zmniejszania tempa wzrostu gospodarczego, ani poszerzać marginesu ubóstwa, czyli pogłębiania lub powstawania nowych napięć społecznych i zagrożeń ekonomicznych. Należy zadbać o zrównoważony rozwój społeczno – gospodarczy z zachowaniem równowagi przyrodniczej.

5. OCENA CELÓW OCHRONY ŚRODOWISKA USTANOWIONYCH NA SZCZEBLU KRAJOWYM

5.1. Cele ogólne polityki ekologicznej

Celem nowej polityki ekologicznej państwa jest zapewnienie bezpieczeństwa ekologicznego kraju (mieszkańców, infrastruktury społecznej i zasobów przyrodniczych), przy założeniu, że strategia zrównoważonego rozwoju Polski pozwoli na wdrożenie takiego modelu tego rozwoju, który zapewni na tyle skuteczną regulację i reglamentację korzystania ze środowiska [II Polityka Ekologiczna Państwa, Rada Ministrów, Warszawa 2000].

Postęp w osiągnięciu celów polityki ekologicznej można zmierzyć następującymi wskaźnikami:

- wskaźniki ilościowe stanu zasobu, produkcji, konsumpcji przyrostu (lub spadku) dochodów, wskaźniki demograficzne, pozycja waluty, poziom inflacji, poziom PKB,
- wskaźniki jakościowe np.: zużycie energii elektrycznej, surowców na jednostkę PKB, dochód narodowy, stopień zużycia surowców i innych zasobów nieodnawialnych itp.

O ile pierwszy rodzaj wskaźników daje orientację, co do stanu wyjściowego i możliwości lokalnych, o tyle drugi rodzaj wskaźników uwzględnia już współzależność pomiędzy trzema filarami rozwoju zrównoważonego tzn. gospodarką, środowiskiem i społeczeństwem, pozwalając na ocenę i prognozę efektów oraz korektę postępowania.

5.2. Cele polityki ekologicznej w zakresie jakości środowiska

5.2.1. Gospodarka odpadami

Celem nadrzędnym polityki w zakresie gospodarowania odpadami jest zapobieganie powstawania odpadów, przy rozwiązaniu problemu odpadów „u źródła”, odzyskania surowców i ponowne wykorzystanie odpadów oraz bezpieczne dla środowiska końcowe ich unieszkodliwienie.

Warunkiem realizacji tego celu jest zamieszczenie materiałów i energochłonności produkcji – stosowanie czystych technologii, wykorzystywanie alternatywnych odnawialnych źródeł energii i stosowanie pełnej analizy powstania produktu (produkcja, transport, opakowania, użytkowania, ponownego wykorzystania i unieszkodliwiania).

Do priorytetów w gospodarce odpadami między innymi należy:

przygotowanie programów likwidacji odpadów niebezpiecznych,

- likwidacja mogilników,
- opracowanie koncepcji budowy zintegrowanej sieci zakładów gospodarowania

- odpadami, ze szczególnym uwzględnieniem odpadów niebezpiecznych,
- rozszerzenie mechanizmów rynkowych oraz przygotowanie skutecznych instrumentów ekonomicznych,
 - wdrażanie systemów wiarygodnej ewidencji odpadów i metod ich zagospodarowania – bazy danych,
 - identyfikacja zagrożeń i rozszerzenie zakresu prac na rzecz likwidacji stałych składowisk odpadów, modernizacja składowisk eksploatowanych rekultywacją terenów zdegradowanych,
 - utrzymanie średniej ilości odpadów komunalnych na poziomie 300 kg/mieszkańca,
 - tworzenie rynku zbytu dla materiałów z odzysku,
 - zakończenie programu spalania odpadów szpitalnych,
 - zorganizowanie sprawnego systemu odzysku wszystkich surowców wtórnych z wykorzystaniem najlepszych dostępnych technik (BAT).

5.2.2. Stosunki wodne i jakość wód

Sprawą zasadniczą dla poprawy jakości życia oraz dla osiągnięcia zrównoważonego rozwoju jest zapewnienie na całym terytorium kraju adekwatnego do potrzeb zaopatrzenia w wodę o odpowiedniej jakości, bez zakłócania naturalnej równowagi w środowisku. Wymaga to istotnej zmiany podejścia do gospodarowania zasobami wodnymi. Gospodarka komunalna (woda do picia), przemysł (woda technologiczna), energetyka (chłodzenie), rolnictwo (nawadnianie) i turystyka (woda do kąpieli) są w dużym stopniu zależne od dostępności wody o odpowiedniej jakości i w wystarczających ilościach, jednocześnie zaś są głównymi sprawcami zanieczyszczenia wody. Polityka ekologiczna państwa powinna być w związku z tym ukierunkowana na:

- zapobieganie zanieczyszczeniu słodkich wód powierzchniowych i podziemnych oraz wód Bałtyku, ze szczególnym naciskiem na zapobieganie u źródła,
- przywracanie wodom podziemnym i powierzchniowym właściwego stanu ekologicznego, a przez to zapewnienie między innymi odpowiednich źródeł poboru wody zdatnej do picia.

Strategicznymi kierunkami działania w ochronie wód są kierunki następujące:

- przywrócenie jakości wód powierzchniowych i podziemnych (wg wskaźników fizykochemicznych, biologicznych i ekologicznych) do stanu wynikającego z planowanego sposobu ich użytkowania oraz potrzeb związanych z ich funkcjami ekologicznymi;
- restrukturyzacja poboru wód, co celów użytkowych w taki sposób, aby zasoby wód

podziemnych były użytkowane wyłącznie dla potrzeb ludności, jako woda do picia i surowiec dla przemysłu spożywczego, zaś wody powierzchniowe - przede wszystkim dla potrzeb rolnictwa, przemysłu i energetyki, z zachowaniem ich walorów rekreacyjnych;

- realizacja budowy zbiorników retencyjnych i małej retencji dla wyrównania przepływu w rzekach oraz racjonalizacja gospodarowania spływami opadowymi w celu ograniczenia szybkiego ich odprowadzania do wód otwartych i unikania przesuszenia terenu; działania w tym zakresie powinny sprzyjać ochronie przyrodniczo ukształtowanych ekosystemów oraz ochronie gatunkowej flory i fauny związanej ze środowiskiem wodnym;
- zachowanie naturalnych zbiorników retencyjnych, takich jak tereny podmokłe i nieregulowane cieki wodne, głównie w ramach działań w zakresie ochrony różnorodności biologicznej i prowadzenia zrównoważonej gospodarki leśnej;
- ochrona wód powierzchniowych i morskich przed eutrofizacją; dotyczy to w pierwszej kolejności Pojezierzy, obszarów przyrody chronionej oraz podatnych na eutrofizację wód Zalewu Szczecińskiego, a w następnej kolejności wód otwartych Morza Bałtyckiego oraz pozostałych wód w granicach Polski, w tym wód transgranicznych;

Do priorytetów w dziedzinie poprawy stosunków wodnych i jakości wód należą:

- przygotowanie strategii gospodarki wodnej i poprawy jakości wód oraz programów implementacyjnych dla osiągnięcia celów wymaganych poszczególnymi wspólnotowymi aktami prawnymi regulującymi problematykę poprawy jakości wód;
- wdrożenie zmodernizowanego systemu monitoringu emisji zanieczyszczeń i jakości wód w nawiązaniu do standardów Unii Europejskiej;
- znaczne zaawansowanie realizacji programów poprawy gospodarki wodno-ściekowej w "gorących punktach" (przedsiębiorstwa z "Listy 80" oraz oczyszczalnie ścieków w zlewni Bałtyku wymienione w dokumentach Komisji Helsińskiej);
- przygotowanie programu działania ukierunkowanego na ograniczenie zrzutów ze ściekami substancji niebezpiecznych, nadzwyczajnych, incydentalnych zrzutów takich substancji w wyniku awarii przemysłowych oraz ich przenikania do wód podziemnych z mogilników i składowisk odpadów;
- wprowadzenie systemu pozwoleń zintegrowanych, pozwalających ograniczyć zrzut zanieczyszczeń do wód w wyniku działań w sferze ochrony powietrza i zagospodarowania odpadów;

- pełne wdrożenie reformy zarządzania państwem w sferze gospodarki wodnej i ochrony wód, szczególnie na szczeblu powiatowym i wojewódzkim oraz w odpowiednich ogniwach administracji niezespólonej.
- likwidacja zrzutu ścieków nieoczyszczonych z miast i zakładów przemysłowych; zmniejszenie ładunku zanieczyszczeń odprowadzanych do wód powierzchniowych,
- w stosunku do stanu z 1990 r, z przemysłu o 50 %, z gospodarki komunalnej (na terenie miast i osiedli wiejskich) o 30 % i ze spływu powierzchniowego - również o 30 %, w celu spełnienia przez te wody standardów jakościowych obowiązujących w Unii Europejskiej;
- zmniejszenie wodochłonności produkcji przemysłowej o 50% (w przeliczeniu na jednostkę wartości produkcji sprzedanej) w stosunku do stanu w 1990 r;
- zaspokojenie zapotrzebowania mieszkańców kraju na odpowiedniej jakości wodę do picia, w tym poprzez ochronę wód podziemnych, a szczególnie głównych zbiorników tych wód na terytorium kraju; ustanowienie obszarów ochronnych tych zbiorników;
- realizacja programu poprawy jakości wody dostarczanej przez wodociągi komunalne ludności (zarówno w mieście jak i na wsi) i dostosowanie jej do zaostrożonych wymagań prawnych;
- realizacja Programu ODRA-2006 (strategia modernizacji Odrzańskiego systemu wodnego);
- zakończenie realizacji programów poprawy gospodarki wodno-ściekowej w "gorących punktach" (przedsiębiorstwa z "Listy 80" oraz oczyszczalnie ścieków w zlewni Bałtyku wymienione w dokumentach Komisji Helsińskiej).
- zrealizowanie programu budowy systemów kanalizacyjnych i oczyszczalni ścieków w 48 aglomeracjach mniejszych i rozbudowy w 822 aglomeracjach oraz w osiedlach wiejskich o równoważnej liczbie mieszkańców powyżej 2000 i zabudowie skupionej (do 2015 r.) tak, aby w tym horyzoncie czasowym spełnić wymagania prawa wspólnotowego, o wyposażeniu w kanalizację i oczyszczalnie ścieków aglomeracje o równoważnej liczbie mieszkańców powyżej 2000;
- retencja wodna na bazie podpiętrzenia istniejących jezior w oparciu o opracowany w 2004 roku program wojewódzki „Program małej retencji wód województwa zachodniopomorskiego do roku 2015”.

5.2.3. Jakość powietrza. Zmiany klimatu

Ochrona powietrza przed zanieczyszczeniami jest **najbardziej czułym kierunkiem działań** w sferze ochrony środowiska, gdyż na nim koncentruje się uwaga przemysłu i społeczności lokalnych, ze względu na bezpośrednie oddziaływanie zanieczyszczeń powietrza na zdrowie pracowników i mieszkańców, a także uwaga rządów państw i całej społeczności międzynarodowej, ze względu na przenoszenie tych zanieczyszczeń na dalekie odległości, oddziaływanie na zmiany klimatu i wywoływanie niekorzystnych procesów w stratosferze (przede wszystkim w warstwie ozonowej). Zanieczyszczenia przenoszą się w powietrzu szybko i natychmiast oddziałują na człowieka, organizmy żywe, roślinność, wody, gleby, budowle i zabytki.

Cechami charakterystycznymi nowej polityki w zakresie ochrony powietrza przed zanieczyszczeniami są:

- zwiększenie liczby zanieczyszczeń objętych przeciwdziałaniem mającym zmniejszyć lub ograniczyć ich emisję i niekorzystne oddziaływanie na środowisko (do głównych należą substancje bezpośrednio zagrażające życiu i zdrowiu ludzi, takie jak metale ciężkie i trwałe zanieczyszczenia organiczne, substancje degradujące środowisko i pośrednio wpływające na zdrowie i warunki życia, takie jak dwutlenek siarki, tlenki azotu, amoniak, lotne związki organiczne i ozon przyziemny, substancje wpływające na zmiany klimatyczne, takie jak dwutlenek węgla, metan, podtlenek azotu, HFCs, SF₆, PFCs, a także substancje niszczące warstwę ozonową, kontrolowane przez Protokół Montrealski);
- konsekwentne przechodzenie na likwidację zanieczyszczeń u źródła, poprzez zmiany nośników energii (ze szczególnym uwzględnieniem źródeł energii odnawialnej), stosowanie czystszych surowców i technologii (zgodnie z zasadą korzystania z najlepszych dostępnych technik i dostępnych metod) oraz minimalizację zużycia energii i surowców;
- coraz szersze normowanie emisji w przemyśle, energetyce i transporcie;
- coraz szersze wprowadzanie norm produktowych, ograniczających emisję do powietrza zanieczyszczeń w rezultacie pełnego cyklu życia produktów i wyrobów - od wydobycia surowców, poprzez ich przetwarzanie, wytwarzanie nowych produktów i wyrobów oraz ich użytkowanie, aż do przejścia w formę odpadów.

Do **priorytetów** w dziedzinie ochrony powietrza należą:

- przygotowanie strategii i programów implementacyjnych służących osiągnięciu celów wyznaczonych w poszczególnych wspólnotowych aktach prawnych dotyczących poprawy jakości powietrza;
- zmniejszenie presji na środowisko "gorących punktów" zlokalizowanych w obszarach silnie przekształconych i zdegradowanych bądź zagrożonych degradacją (przede wszystkim presji ze strony przedsiębiorstw znajdujących się na "Liście 80" i na listach wojewódzkich); poprawienie stanu powietrza w ich otoczeniu tak, aby zmniejszyć liczbę takich punktów o 30 % w stosunku do wyjściowej liczby 80;
- opracowanie i rozpoczęcie realizacji programu ograniczenia emisji metali ciężkich (kadmu, ołowiu i rtęci) i trwałych zanieczyszczeń organicznych (WWA i dioksyn/furanów);
- wprowadzenie do przepisów prawnych norm emisyjnych dla 12 dziedzin działalności przemysłowej, zgodnie z wymogami protokołów z Aarhus w sprawie metali ciężkich i trwałych zanieczyszczeń organicznych; wprowadzenie do przepisów prawnych norm produktowych (w tym zakazów produkcji i użytkowania) dla produktów i wyrobów zawierających te zanieczyszczenia;
- wprowadzenie zintegrowanych pozwoleń na emisję zanieczyszczeń do powietrza w ramach zintegrowanych pozwoleń na emisję obejmujących wszystkie elementy środowiska (zgodnych z dyrektywą IPPC); .
- ograniczyć emisję pyłów średnio o 75% (w zakresie zróżnicowanym w zależności od branżowych wymagań określonych w przepisach prawa międzynarodowego i dyrektywach Unii Europejskiej), dwutlenku siarki o 56 %, tlenków azotu o 31 %, lotnych związków organicznych (poza metanem) o 4 % i amoniaku o 8 % w stosunku do stanu w 1990 r;
- ograniczyć emisję toksycznych substancji z grupy metali ciężkich (rtęć, ołów, kadm) i trwałych zanieczyszczeń organicznych (pestycydy, benzo(a)piren i dioksyny), a także wycofać z produkcji i użytkowania bądź ograniczyć użytkowanie produktów zawierających te toksyczne substancje, zgodnie z wymogami protokołów z Aarhus do Konwencji w sprawie transgranicznego zanieczyszczenia powietrza na dalekie odległości;
- intensyfikować proces eliminowania bądź ograniczania użytkowania wyrobów i urządzeń zawierających rtęć, ołów, kadm i PCB oraz substancji niszczących warstwę

ozonową; wdrożyć system notyfikowania działalności w tym zakresie (produkcji, obrotu, importu, eksportu i użytkowania) oraz monitorowania obrotu takimi wyrobami i urządzeniami;

- osiągnąć w latach 2008-2012 wielkość emisji gazów cieplarnianych nie przekraczającej 94% wielkości emisji z roku 1988 i spełnić wymagania Protokołu
- z Kioto, dwukrotnie zmniejszyć w stosunku do stanu z 1990 r. energochłonność dochodu narodowego oraz szeroko wprowadzić najlepsze dostępne techniki z zakresu efektywności energetycznej i użytkowania odnawialnych źródeł energii;
- wprowadzić w szerokim zakresie najlepsze dostępne techniki (BAT) w zakresie ochrony powietrza, zalecane przez przepisy prawa międzynarodowego i sprawdzone w państwach wysoko rozwiniętych;
- szeroki udział w międzynarodowych programach badawczych ukierunkowanych na identyfikację i ocenę zagrożeń z tytułu zanieczyszczenia powietrza, a także na doskonalenie najlepszych dostępnych technik (BAT) ograniczania tych zanieczyszczeń.

5.2.4. Stres miejski. Hałas i promieniowanie

Do najważniejszych elementów mających wpływ na ogólną jakość środowiska w kraju, a w jeszcze większym stopniu wpływ na oddziaływanie tej jakości na warunki życia ludności oraz na warunki prowadzenia działalności gospodarczej, należy stan środowiska na obszarach silnie uprzemysłowionych i zurbanizowanych. Często określa się to jako "stres miejski". Jest to konsekwencją faktu, że na obszarach tych występuje szczególnie duża koncentracja źródeł emisji zanieczyszczeń i innych uciążliwości istotnie wających na ogólnokrajowych bilansach emisji, a także faktu, że zamieszkująca je ludność stanowi znaczącą część ogólnokrajowej populacji, a intensywnie rozwinięta działalność produkcyjna i usługowa wnosi istotny wkład w tworzenie dochodu narodowego. Każda poprawa stanu środowiska na tych terenach wiąże się, więc z istotnymi korzyściami dla środowiska, gospodarki i społeczeństwa w skali ogólnokrajowej. Znaczenie, jakie obszary silnie uprzemysłowione i zurbanizowane mają dla polityki ekologicznej państwa wynika także stąd, że szczególnie duży jest zakres i intensywność występujących na tych obszarach zjawisk o cechach naruszeń i degradacji środowiska lub środowiskowego dyskomfortu, spowodowanych emisją zanieczyszczeń i uciążliwości oraz innymi formami antropopresji.

Poprawa jakości środowiska na tych obszarach musi obejmować przede wszystkim:

- zmniejszenie zakresu i skali przekroczeń dopuszczalnych stężeń szkodliwych zanieczyszczeń w powietrzu, wodzie i glebach, co będzie wymagać dalszego zmniejszenia ilości zanieczyszczeń odprowadzanych do powietrza i wód ze źródeł przemysłowych oraz radykalnej poprawy w tej dziedzinie, jeśli chodzi o źródła komunalne (a w przypadku emisji zanieczyszczeń powietrza - także indywidualne paleniska domowe), przy jednoczesnym ograniczaniu dynamiki wzrostu emisji ze środków transportu,
- zmniejszenie intensywności degradacji powierzchni ziemi, co będzie wymagać minimalizowania technicznej zabudowy gruntów, ograniczania zakresu i optymalizowania sposobu prowadzenia różnego typu prac ziemnych, zmniejszenia strumienia odpadów przemysłowych i komunalnych oraz zwiększenia zakresu ich ponownego wykorzystania (i tym samym ograniczenia zapotrzebowania na powierzchnię do ich składowania), a także zwiększenia zakresu wykorzystania odpadów już nagromadzonych oraz zakresu różnego rodzaju prac rekultywacyjnych,
- zmniejszenie skali narażenia mieszkańców na nadmierny, zwłaszcza na ponadnormatywny poziom hałasu, przede wszystkim mającego największy zasięg przestrzenny hałasu emitowanego przez środki transportu,
- kontroli i ograniczenia emisji do środowiska promieniowania niejonizującego, pochodzącego przede wszystkim z urządzeń elektroenergetycznych i radiokomunikacyjnych,
- poprawę relacji pomiędzy powierzchnią terenów intensywnie zainwestowanych i powierzchnią terenów otwartych, stanowiących podstawową bazę dla rekreacji i wypoczynku oraz zapewniających właściwą cyrkulację i wymianę powietrza z obszarami sąsiednimi; wymagać to będzie m.in. hamowania tendencji do "rozlewania się" miast w formie niekontrolowanej urbanizacji, uprzemysłowienia terenów podmiejskich oraz zabudowy terenów tworzących system ekologiczny miasta,
- poprawę estetyki otoczenia, m.in. poprzez kształtowanie zieleni zorganizowanej, która ponadto pełni funkcje ochronne;
- sporządzenie dla wszystkich miast powyżej 250 000 mieszkańców map akustycznych oraz, na ich podstawie, programów ograniczenia hałasu na obszarach, na których poziom hałasu przekracza wartości dopuszczalne (m.in. poprzez budowę ekranów

akustycznych, wymianę okien w domach mieszkalnych przy trasach intensywnego ruchu, unowocześnienie taboru komunikacji publicznej, budowę obwodnic wokół miast, wprowadzenie linii kolejowych i tras szybkiego ruchu na obszarze miast do wykopów i tuneli, oraz inne działania),

- ograniczenie hałasu na obszarach miejskich wokół lotnisk, terenów przemysłowych oraz głównych dróg i szlaków kolejowych do poziomu nie przekraczającego według obowiązujących norm.
- wprowadzenie do miejscowych planów zagospodarowania przestrzennego zapisów poświęconych ochronie przed hałasem i promieniowaniem niejonizującym, z wyznaczeniem stref ograniczonego użytkowania wokół lotnisk, terenów przemysłowych, urządzeń elektroenergetycznych, radiokomunikacyjnych i radiolokacyjnych oraz głównych dróg i szlaków kolejowych wszędzie tam, gdzie przekraczany jest poziom hałasu według obowiązujących norm w porze nocnej i gdzie jest rejestrowane przekroczenie dopuszczalnych poziomów promieniowania niejonizującego,
- wyeliminowanie z produkcji środków transportu, maszyn i urządzeń, których hałaśliwość nie odpowiada standardom Unii Europejskiej oraz stopniowe eliminowanie użytkowania takich urządzeń;
- stworzenie stałej sieci monitorowania poziomu hałasu w newralgicznych z punktu widzenia zagrożenia hałasem rejonach wszystkich miast powyżej 100.000 mieszkańców (tereny w zasięgu oddziaływania szczególnie dużych lub szczególnie licznych emitorów hałasu takich jak środki transportu i urządzenia transportowe, urządzenia przemysłowe, linie elektroenergetyczne wysokiego napięcia, itp.).

5.2.5. Bezpieczeństwo chemiczne i biologiczne

Wzrastające znaczenie w stosowaniu zasady przezorności w polityce ekologicznej państwa, a szczególnie w realizacji jej celów w zakresie zapewnienia bezpieczeństwa ekologicznego społeczeństwa i gospodarki, odgrywa bezpieczeństwo chemiczne i biologiczne. W tym kontekście oznacza ono wprowadzenie pełnej kontroli zagrożeń dla środowiska związanych z wytwarzaniem, przetwarzaniem, dystrybucją, składowaniem oraz stosowaniem chemikaliów i genetycznie modyfikowanych organizmów. Kontrola ta będzie polegać na stosowaniu następujących mechanizmów:

- zakazu produkcji i użytkowania określonych substancji i preparatów, co do których stwierdzono, że stopień ryzyka dla zdrowia i środowiska, i związane z tym potencjalne

straty przewyższają korzyści społeczne i gospodarcze z tytułu ich stosowania, przy czym możliwe jest znalezienie zamienników;

- rezygnacja (zakaz stosowania) z pewnych technologii (szczególnie biotechnologii) w przypadku stwierdzenia ewidentnych i niemożliwych do wyeliminowania poważnych zagrożeń dla zdrowia i środowiska;
- ograniczeń, co do zakresu i czasu stosowania, jeśli brak skutecznych zamienników;
- wprowadzaniu procedur notyfikowania bądź licencjonowania działalności w zakresie produkcji, obrotu i użytkowania genetycznie modyfikowanych organizmów (bądź produktów wytworzonych z ich użyciem) a także substancji i preparatów chemicznych zaliczonych do kategorii niebezpiecznych dla zdrowia i środowiska;
- szerokiego wprowadzenia do praktyki procedur zarządzania ryzykiem na szczeblu zakładowym i regionalnym, w tym mechanizmów kontroli oraz stosowania znakowania produktów wprowadzanych do obrotu.

W realizacji celów, o których mowa wyżej, będą stosowane generalne wytyczne zawarte w Agendzie 21 i rekomendacjach i decyzjach OECD oraz szczegółowe zasady ujęte w dyrektywach Unii Europejskiej, ustaleniach Międzynarodowego Forum Bezpieczeństwa Chemicznego oraz szeregu międzynarodowych organizacji, zajmujących się problematyką bezpieczeństwa chemicznego i biologicznego (IOMC, UNEP, MOP, FAO, WHO, UNIDO, IMO).

Realizowane będą następujące cele w dziedzinie bezpieczeństwa chemicznego i biologicznego:

- przyjęcie ustawy o substancjach i preparatach chemicznych i wdrożenie systemu ich rejestrowania i kontroli;
- opracowanie i przyjęcie ustawy o genetycznie zmodyfikowanych organizmach;
- powołanie odpowiednich instytucji i organów (agencji, ośrodków, komisji, służb kontrolnych, laboratoriów) odpowiedzialnych za sterowanie procedurami związanymi z użytkowaniem substancji i preparatów chemicznych oraz genetycznie zmodyfikowanych organizmów;
- przystąpienie do konwencji PIC, wymagającej uzyskania przez eksportera wcześniejszej zgody organu państwowego w kraju importera, w odniesieniu do międzynarodowego obrotu pestycydami i innymi substancjami niebezpiecznymi;
- ratyfikowanie protokołu w sprawie bezpieczeństwa biologicznego;
- pełna harmonizacja polskich przepisów z obowiązującymi dyrektywami Unii

Europejskiej w dziedzinie bezpieczeństwa chemicznego i biologicznego;

- wprowadzenie zasad dobrej praktyki laboratoryjnej (GLP) we wszystkich laboratoriach uczestniczących w systemie państwowej kontroli produkcji i użytkowania niebezpiecznych substancji i preparatów chemicznych oraz genetycznie modyfikowanych organizmów, a także zorganizowanie laboratoriów referencyjnych;
- zorganizowanie krajowego rejestru uwalniania i transferu zanieczyszczeń (PRTR), zgodnie z ustaleniami OECD.

5.2.6. Nadzwyczajne zagrożenia środowiska

Nadzwyczajne zagrożenia środowiska obejmują skutki dla środowiska w wyniku awarii przemysłowych i transportowych z udziałem niebezpiecznych substancji chemicznych, niekontrolowanych uwolnień do środowiska genetycznie modyfikowanych organizmów, a także klęsk żywiołowych (powodzi, pożarów lasów, sztormów i innych ekstremalnych zjawisk klimatycznych). Zgodnie z zasadami przezorności i prewencji jednym z głównych celów polityki ekologicznej państwa jest eliminowanie lub zmniejszenie skutków dla środowiska z tytułu nadzwyczajnych zagrożeń, a także doskonalenie istniejącego systemu ratowniczego na wypadek zaistnienia awarii i klęsk żywiołowych.

Realizowane będą następujące cele związane z nadzwyczajnymi zagrożeniami środowiska:

- pełna harmonizacja polskich przepisów prawnych z dyrektywą "Seveso II" oraz innymi dyrektywami Unii Europejskiej odnoszącymi się do przeciwdziałania nadzwyczajnym zagrożeniom środowiska (w szczególności dyrektywą dotyczącą bezpiecznego transportu drogowego niebezpiecznych towarów oraz transgranicznego przemieszczania odpadów);
- ustalenie organów odpowiedzialnych i doradczych, zajmujących się sprawami notyfikowania i rejestrowania obiektów niebezpiecznych oraz licencjonowania działalności i rejestrowania ekspertów, uprawnionych do sporządzania analiz ryzyka, raportów bezpieczeństwa i planów operacyjno-ratowniczych;
- zorganizowanie krajowego rejestru obiektów niebezpiecznych;
- ratyfikowanie konwencji EKG w sprawie transgranicznych skutków awarii przemysłowych;
- powołanie placówki (agencji, ośrodka) prowadzącej sprawy rejestrów wymaganych przepisami, organizowanie szkoleń, przygotowywanie wytycznych metodycznych i projektów programów działań związanych z wdrażaniem przepisów i procedur

dotyczących nadzwyczajnych zagrożeń środowiska; placówka ta powinna także pełnić funkcje krajowego punktu kontaktowego dla międzynarodowych organizacji, programów i konwencji związanych z tą problematyką;

- opracowanie programu informowania społeczeństwa o nadzwyczajnych zagrożeniach środowiska i edukacji w tym zakresie, obejmującego działania na szczeblu lokalnym, regionalnym i centralnym
- znowelizowanie przepisów dotyczących planowania przestrzennego w taki sposób, aby każdy plan miejscowy dla gminy, na terenie której znajdują się obiekty niebezpieczne, zawierał ustalenia w zakresie nadzwyczajnych zagrożeń nadzwyczajnym zagrożeniom.
- sporządzić raporty bezpieczeństwa, zakładowe plany zarządzania ryzykiem i plany operacyjno-ratownicze dla wszystkich obiektów niebezpiecznych, objętych wymogami dyrektywy "Seveso II" (wyższe kryterium ilości substancji niebezpiecznych); będzie to dotyczyć ok. 200 obiektów na terytorium kraju;
- sporządzić oceny ryzyka i dokonać rejestracji wszystkich obiektów, objętych wymogami dyrektywy "Seveso II" (niższe kryterium ilości substancji niebezpiecznych); będzie to dotyczyć ok. 1000 obiektów na terytorium kraju;
- sporządzić plany operacyjno-ratownicze dla wszystkich gmin, w których znajdują się obiekty niebezpieczne;
- sporządzić wojewódzkie plany zarządzania ryzykiem dla wszystkich województw oraz plany powiatowe dla tych powiatów, na terenie których znajduje się więcej niż 5 obiektów niebezpiecznych (z liczby ok. 1200 obiektów niebezpiecznych na terytorium kraju);
- zorganizować na szczeblu centralnym system analizy doświadczeń z przebiegu zaistniałych awarii i przebiegu akcji ratowniczych; sporządzać okresowo (nie rzadziej niż co 3 lata) raporty w tym zakresie;
- wprowadzić system ubezpieczeń ekologicznych dla tych rodzajów obiektów i działań niebezpiecznych, dla których ewentualna sytuacja awaryjna może oznaczać konieczność szybkiego sfinansowania działań ratowniczych i naprawczych;
- sporządzenie programu technicznego wzmocnienia krajowego systemu ratowniczo-gaśniczego.

5.2.7. Różnorodność biologiczna i krajobrazowa

Bezpieczeństwo ekologiczne państwa zakłada m.in. utrzymanie na odpowiednim poziomie krajowej różnorodności biologicznej i krajobrazowej oraz zwiększenia powierzchni obszarów chronionych do 1/3 terytorium kraju. Celem nowej polityki ekologicznej jest między innymi zwiększenie skali rekultywacji i renaturyzacji obszarów zdegradowanych, zapobieganie pogarszaniu się jakości środowiska, powstrzymanie procesu degradacji zabytków kultury, a także zwiększenie skuteczności ochrony obszarów objętych już ochroną prawną. Ochrona różnorodności biologicznej i krajobrazowej to jeden z ważniejszych obszarów w zakresie bezpieczeństwa ekologicznego państwa.

Podstawowe zadania władz państwowych, służb publicznych i administracji gospodarczej polegają na tworzeniu warunków, opracowywaniu planów i ich koordynacji, oraz wdrożeniu sprzyjających ochronie różnorodności biologicznej metod gospodarowania, dobrych praktyk w różnych sektorach gospodarki po to, by zachować całe bogactwo przyrody oraz dziedzictwa kulturowego z nią związanego. Główne cele działań to:

- tworzenie warunków do realizacji strategii zrównoważonego rozwoju społeczno-gospodarczego kraju;
- poprawa stanu środowiska - usunięcie lub ograniczenie zagrożeń dla zachowania różnorodności biologicznej i krajobrazowej;
- zachowanie, odtworzenie i wzbogacanie zasobów przyrody;
- osiągnięcie powszechnej akceptacji dla zachowania całości spuścizny przyrodniczej i kulturowej Polski.

Działania mające na celu ochronę różnorodności biologicznej na poziomie krajowym powinny zmierzać do **poprawy ochrony naturalnego dziedzictwa** przez:

- przyjęcie zasady ochrony i umiarkowanego użytkowania bogactwa zasobów przyrody jako podstawy w rozwoju państwa,
- stworzenie spójnego systemu prawnego i finansowego w celu zapewnienia ramowych możliwości realizacji praktycznej ochrony przyrody; potrzeby ochrony różnorodności biologicznej i krajobrazowej muszą być uwzględniane w planach przestrzennego zagospodarowania kraju, województw i gmin,
- opracowanie i wdrożenie narodowych międzyresortowych, przekrojowych planów i programów dotyczących ochrony i zrównoważonego wykorzystania zasobów biologicznych,

- tworzenie warunków ochrony *in situ* i *ex situ* różnorodności biologicznej; objęcie ochroną przyrody całego kraju, niezależnie od form jej użytkowania,
- ochronę gatunków dzikiej flory i fauny poprzez rozbudowę i doskonalenie systemu reglamentacji obrotu okazami i wyrobami, zgodnie z postanowieniami Konwencji Waszyngtońskiej i wymogami unijnymi;
- badania i monitorowanie stanu zasobów przyrodniczych,
- ochronę *in situ* i *ex situ* ras i odmian udomowionych gatunków;
- ochronę najbardziej zagrożonych ekosystemów oraz gatunków i ich siedlisk przez tworzenie i powiększanie narodowej sieci obszarów chronionych (parki narodowe, rezerwaty przyrody i inne), wdrożenie systemu Natura 2000,
- wdrożenie specjalnej strategii ochrony obszarów wodno-błotnych; są to siedliska szczególnie ważne dla zachowania różnorodności biologicznej i krajobrazowej oraz zachowania bilansu wodnego kraju, których ochrona wymaga wielosektorowego podejścia w zagospodarowaniu przestrzennym w skali regionu i kraju,
- ochronę rzek oraz innych ciągów obszarowych mających duże znaczenie dla zachowania różnorodności biologicznej, w tym jako korytarze ekologiczne,
- opracowanie prawnych i technicznych rozwiązań mających na celu zapewnienia bezpieczeństwa biologicznego kraju - w tym przeciwdziałanie negatywnym skutkom wprowadzania do środowiska genetycznie modyfikowanych organizmów,
- tworzenie i doskonalenie instrumentów ekonomicznych, koniecznych dla ochrony umiarkowanego wykorzystania różnorodności biologicznej,
- propagowanie wiedzy ekologicznej, zagadnień ochrony ekosystemów, naturalnych siedlisk i gatunków, ochrony krajobrazu, kształtowanie norm zachowań sprzyjających ochronie różnorodności biologicznej,
- zainteresowanie i włączenie w działania na rzecz ochrony przyrody całego społeczeństwa i poszczególnych grup społecznych,
- przygotowanie odpowiednich programów edukacyjnych i stworzenie możliwości ich wdrożenia,
- prowadzenie i umacnianie współpracy międzynarodowej, szczególnie w celu ochrony zasobów stanowiących wspólne dziedzictwo oraz "obszarów wrażliwych", tj. obszarów przyrodniczych szczególnie podatnych na zniszczenie.

Skuteczność działań w zakresie ochrony dziedzictwa przyrodniczego kraju zależy przede wszystkim od polityki i rozwiązań na szczeblu lokalnym oraz pozyskania zainteresowania i zrozumienia ze strony społeczności lokalnych.

- kadrowe, finansowe i kompetencyjne wzmocnienie służb ochrony przyrody działających na szczeblu centralnym i wojewódzkim oraz w parkach narodowych i krajobrazowych;
- ustanowienie na szczeblu powiatu i gminy komórek lub stanowisk, odpowiedzialnych za ochronę różnorodności biologicznej (wspólnie z zagadnieniami zrównoważonego rozwoju i ochrony środowiska).

Konkretne działania podejmowane na różnych szczeblach i w różnych resortach powinny obejmować:

a/ w dziedzinie ochrona środowiska:

- utworzenie w Polsce akceptowanej przez samorzady Europejskiej Sieci Obszarów Chronionych **Natura 2000** poprzez waloryzację przyrodniczą obszarów objętych już ochroną prawną, jak też cennych obszarów przyrodniczych dotychczas nie objętych żadną formą ochrony, a spełniających kryteria sieci NATURA;
- renaturalizację i poprawę stanu zniszczonych ekosystemów i siedlisk przyrodniczych, szczególnie leśnych i wodno-błotnych,
- restytucję gatunków (w uzasadnionych przypadkach),
- stosowanie wszelkich sposobów ochrony zasobów przyrodniczych poza naturalnymi stanowiskami (*ex situ*); stworzenie i utrzymanie niezbędnych warunków do ochrony *ex situ*, wpieranie badań i prac z tego zakresu,
- wspieranie prac badawczych i inwentaryzacyjnych w zakresie oceny stanu i rozpoznawania zagrożeń różnorodności biologicznej,
- wprowadzenie monitoringu różnorodności biologicznej, wdrożenie kryteriów i wskaźników do kontroli skuteczności wprowadzania polityki ekologicznej państwa;

b/ w dziedzinie rolnictwa:

- kontrolowanie pozyskania zasobów biologicznych z ich naturalnych siedlisk dla potrzeb ochrony *ex situ*,
- ustanowienie przepisów prawnych regulujących bezpieczeństwo biologiczne kraju oraz zapewnienie środków na wykonywanie prawa i kontrolowanie zagrożeń związanych z wykorzystaniem biotechnologii,
- działania na rzecz utrzymania urozmaiconego krajobrazu rolniczego

z gospodarstwami średniej wielkości,

- prawne i finansowe wspieranie form rolnictwa stosujących metody produkcji nie naruszające równowagi przyrodniczej, przede wszystkim rolnictwa ekologicznego i zintegrowanego,
- ochronę i gospodarowanie różnorodnością biologiczną na całym terytorium kraju, włączając w to obszary zagospodarowane i tereny zurbanizowane; ochrona wielu gatunków i ich siedlisk uzależniona jest od zachowania całości środowiska ich życia - w wielu przypadkach obejmuje to również zachowanie interwencji ludzi, na przykład tradycyjnego systemu zagospodarowania obszaru; niezbędne tu jest uzgodnienie z wszystkimi zainteresowanymi sektorami i wprowadzenie odpowiednich zasad w realizacji programów inwestycyjnych w budownictwie, rolnictwie, leśnictwie, transporcie i turystyce,
- zachowanie tradycyjnych praktyk gospodarczych na terenach przyrodniczo cennych jako narzędzia ochrony i zrównoważonego wykorzystania zasobów biologicznych,
- powstrzymanie się od wprowadzania gatunków, które mogą zagrażać integralności naturalnych ekosystemów i siedlisk, lub stanowić zagrożenie gatunków rodzimych;

c/ w dziedzinie edukacji:

- działania na rzecz wzrostu świadomości ekologicznej i kształtowania opinii społeczeństwa oraz władz szczebla lokalnego; promowanie zagadnień różnorodności biologicznej poprzez krajowe i lokalne szkolenia i kampanie informacyjne, poprawa komunikacji społecznej w zakresie zrozumienia celów i skutków ochrony różnorodności biologicznej,
- propagowanie umiarkowanego użytkowania zasobów biologicznych i praktyk oszczędnego i rozsądnego gospodarowania, tak by nie niszczyć zasobów przyrody ponad niezbędne potrzeby zgodnie z zasadami trwałego i zrównoważonego rozwoju, wskazywanie na lokalne korzyści z zachowania różnorodności biologicznej i krajobrazowej,
- prowadzenie wymiany informacji z zakresu ochrony różnorodności biologicznej i międzynarodowej współpracy naukowej.

6. PRZEWDYWANE ZNACZĄCE ODDZIAŁYWANIA NA ŚRODOWISKO

Przyjęte rozwiązania w Strategii Województwa Zachodniopomorskiego, nie zakładają rozwiązań znacząco oddziałujących na środowisko. Niemniej jednak w przypadku wystąpienia realizacji przedsięwzięć w sposób znaczący zagrażających środowisku, należy postępować zgodnie z obowiązującym systemem prawnym w tym zakresie. Zasadne jest tu przytoczyć obowiązujące akty prawne jak art. 46, 47, 48 i 51, prawo ochrony środowiska (Dz. U. Nr 62, poz. 627 z późn. zm).

Istotnym problemem w tym zakresie jest ochrona środowiska w zagospodarowaniu przestrzennym i przy realizacji inwestycji. W tym przypadku należy bezwzględnie stosować przepisy prawa działu VII – prawa ochrony środowiska.

7. ROZWIĄZANIA MAJĄCE NA CELU ZAPOBIEGANIE, OGRANICZENIE LUB KOMPENSACJĘ PRZYRODNICZĄ NEGATYWNYCH ODDZIAŁYWAŃ NA ŚRODOWISKO

Realizacja celów powinna odbywać się każdorazowo w sposób pozwalający zachować równowagę przyrodniczą.

W rozwiązaniach szczegółowych każdorazowo, należy stosować „Najlepsze Dostępne Techniki“ (BAT), czyli najbardziej efektywny oraz zaawansowany poziom technologii i metod prowadzenia danej działalności, wykorzystywany jako podstawa ustalania granicznych wielkości emisyjnych mających na celu zapobieganie emisjom lub, jeśli jest to praktycznie niemożliwe, ograniczenie emisji i wpływu na środowisko jako całość. Stosowanie BAT ma na celu zapobieganie zanieczyszczeniom poprzez:

- stosowanie surowców przyjaznych środowisku,
- wytwarzanie produktów przyjaznych środowisku (podlegających wtórnemu wykorzystaniu),
- efektywne wykorzystanie zasobów (woda, energia, surowce),
- minimalizację ilości odpadów i ich wtórne wykorzystanie

Najlepsze możliwe techniki należy stosować w nowopowstałych instalacjach, a istniejące instalacje objąć programem dostosowawczym do wymogów BAT.

Ewentualne inwestycje prowadzące do realizacji celów strategii powinny unikać obszarów konfliktowych, zwłaszcza terenów objętych ochroną przyrodniczą. Wprowadzenie (oraz projekt wprowadzenia na terenie województwa dalszych obszarów sieci Natura 2000), spowodowało znaczne powiększenie powierzchni chronionej. Każdorazowo należy szukać rozwiązań alternatywnych dla tych inwestycji tak, aby minimalizować negatywne oddziaływanie na środowisko.

Zgodnie z art. 34 ustawy z dnia 16 kwietnia 2004 r. o ochronie przyrody, Jeżeli przemawiają za tym konieczne wymogi nadrzędnego interesu publicznego, w tym wymogi o charakterze społecznym lub gospodarczym, i wobec braku rozwiązań alternatywnych, właściwy miejscowo wojewoda, a na obszarach morskich dyrektor właściwego urzędu morskiego, może zezwolić na realizację planu lub przedsięwzięcia, które mogą mieć negatywny wpływ na siedliska przyrodnicze oraz gatunki roślin i zwierząt, dla których ochrony został wyznaczony obszar Natura 2000, zapewniając wykonanie kompensacji przyrodniczej niezbędnej do zapewnienia spójności i właściwego funkcjonowania sieci obszarów Natura 2000.

Jeżeli na obszarze Natura 2000 występuje siedlisko lub gatunek o znaczeniu priorytetowym, zezwolenie, może zostać udzielone wyłącznie w celu:

- 1) ochrony zdrowia i życia ludzi;
- 2) zapewnienia bezpieczeństwa powszechnego;
- 3) uzyskania korzystnych następstw o pierwszorzędym znaczeniu dla środowiska przyrodniczego;
- 4) wynikającym z koniecznych wymogów nadrzędnego interesu publicznego, po uzyskaniu opinii Komisji Europejskiej.

Kompensacja przyrodnicza jest to zespół działań obejmujących w szczególności roboty budowlane, roboty ziemne, rekultywację gleby, zalesianie, zadrzewianie lub tworzenie skupień roślinności, prowadzących do przywrócenia równowagi przyrodniczej lub tworzenie skupień roślinności, prowadzących do przywrócenia równowagi przyrodniczej na danym terenie, wyrównania szkód dokonanych w środowisku przez realizację przedsięwzięcia i zachowanie walorów krajobrazowych. (ustawa z dnia 27 kwietnia 2001 r. Prawo ochrony środowiska. (Dz.U. z 2001 r. Nr 62, poz. 627). Wybór sposobu kompensacji należy wyznaczać indywidualnie na podstawie przewidywanych skutków inwestycji.

8. ROZWIĄZANIA ALTERNATYWNE DO ROZWIĄZAŃ ZAWARTYCH W PROJEKCIE STRATEGII

Określone w strategii misje oraz cele strategiczne o wysokim stopniu agregacji poważnie utrudniają lub wręcz uniemożliwiają identyfikację ich rzeczywistych skutków środowiskowych. Oderwanie celów od konkretnych lokalizacji, w których będzie ostatecznie prowadzona ich realizacja, nie stwarza możliwości precyzyjnego określenia skutków środowiskowych prognozowanych zmian, a tym samym jednoznacznego wskazania pożądanych metod i skali ich eliminacji lub, co najmniej ograniczania ich wpływu a tym samym proponowanie rozwiązań alternatywnych do rozwiązań zawartych w projekcie strategii jest niemożliwe.

9. INFORMACJE O PRZEWIDYWANYCH METODACH ANALIZY REALIZACJI PROJEKTU STRATEGII

Podstawą skutecznego wdrażania STRATEGII ROZWOJU jest reagowanie na ujawniające się różnice między jej założeniami a efektami realizacji działań cząstkowych. Wymaga to zbudowania z jednej strony sprawnego systemu monitorowania, pozwalającego na szybki wgląd w postępy prowadzonych działań, z drugiej zaś – systemu obiektywnej oceny (ewaluacji) wyników podjętych działań. Skutecznie działające systemy monitoringu i ewaluacji pozwalają na prawidłową alokację środków finansowych kierowanych na poszczególne zadania, co ma istotne znaczenie w sytuacji ograniczonej wielkości tych środków. Przyjmuje się, iż podstawą przeprowadzania oceny postępu realizacji poszczególnych działań służących realizacji strategii rozwoju województwa zachodniopomorskiego będzie zestaw wskaźników rozwoju dostosowanych do struktury celów i przyjętych priorytetów.

Dotychczasowa Strategia zawierała opis zasad monitorowania i ewaluacji przebiegu jej realizacji. Ogólne reguły systemu monitoringu i oceny skuteczności podejmowanych działań i przedsięwzięć wydają się pozostawać aktualne. Za słuszną uznać należy również ideę trzypoziomowego systemu monitoringu, a w tym:

- monitoring rozwoju sytuacji społeczno-gospodarczej;
- monitoring realizacji celów strategii;
- monitoring realizacji i finansowania konkretnych programów, projektów i przedsięwzięć.

Podstawową wadą dotychczasowego systemu monitoringu i ewaluacji był brak odniesień stanu realizacji strategii do pożądanych rezultatów. Fakt wynikał z niemierzalności

zadeklarowanych celów strategicznych pośrednich i operacyjnych oraz braku katalogu wskaźników, mierników stosowanych w monitoringu. W dokumencie niniejszej strategii proponuje się przyjęcie trzech grup wskaźników, ze wskazaniem wybranych wskaźników podstawowych. Zakłada się, że na etapie wdrażania strategii zostanie opracowany dokument wykonawczy, w którym określone zostaną szczegółowe zasady kwantyfikacji i pomiaru poszczególnych celów (zostanie skonstruowany kompleksowy zestaw wskaźników stosowanych w monitoringu).

Zestawienie podstawowych wskaźników realizacji strategii

A/ Wskaźniki globalne /syntetyczne/ - jako generalna miara postępów w realizacji strategii

(pozwalające porównywać stan poprzedni i osiągnięty, pomiar np. co 2 lata)

1. PKB (na poziomie regionu, NUTS -3 i NUTS – 4)
2. Podstawowe wskaźniki demograficzne (liczba ludności, struktura wiekowa itp.)
3. Wskaźniki osiągania priorytetów
 - P.1. Inwestycje: Nakłady inwestycyjne (ogółem, w tym nakłady na maszyny i urządzenia)
 - P.2. Zatrudnienie: Poziom bezrobocia, udział bezrobotnych absolwentów
 - P.3. Eksport: Wielkość eksportu (produkcji sprzedanej przemysłu, eksport usług itp.)
 - P.4. Przedsiębiorczość: Liczba podmiotów gospodarczych/1000 os.
 - P.5. Innowacyjność: Liczba udzielonych patentów i znaków ochronnych, nakłady na badania i rozwój
 - P.6. Ochrona rynku: liczba prowadzonych postępowań karnych, liczba wydanych decyzji administracyjnych jako nakaz zaprzestania lub zakaz prowadzenia działań niezgodnych z prawem, udział szarej strefy itp.
 - P.7. Integracja społeczna: liczba organizacji społecznych (stowarzyszenia, fundacje itp.), Wartość wsparcia udzielonego tym organizacjom
 - P.8. Wiedza i kompetencje: średni poziom wykształcenia społeczeństwa i udział osób z wyższym wykształceniem, udział osób z wyższym wykształceniem w grupie osób w wieku produkcyjnym), przeciętny okres załatwiania spraw w urzędach gminnych (np.: czas niezbędny do rozpoczęcia działalności gospodarczej, wydania pozwolenia na budowę itp.)
 - P.9. Aktywizacja i mobilność: migracja wewnętrzna, emigracja (na stałe, czasowa – np.: praca za granicą)
 - P.10. Gospodarowanie przestrzenią: procent pokrycia gmin ważnymi planami miejscowymi. Nakłady na infrastrukturę komunikacyjną (ponadlokalną i lokalną)

B/ Wskaźniki wyprzedzające – jako podstawa do modyfikacji i wcześniejszego przygotowania działań osłonowych lub wspierających

(pozwalające analizować trendy i przewidywać stany przyszłe ważne z punktu widzenia realizacji strategii, pomiar np. co 2 lata)

1. liczba urodzeń /przyrost naturalny/
2. liczba dzieci w szkołach podstawowych i gimnazjach
3. liczba studentów (w tym z obszarów wiejskich)
4. wskaźniki kontynuacji kształcenia
5. przyrost inwestycji w grupie maszyn i urządzeń
6. wzrost wydajności pracy
7. nakłady na badania i rozwój

C/ Wskaźniki analityczne – służące kwantyfikacji celów kierunkowych oraz ocenie wybranych obszarów (np.: obciążonych strukturalnym bezrobociem itp.) pozwalające analizować zjawiska szczegółowe i realizację poszczególnych celów kierunkowych, pomiar np., co 2 lata

Wskaźniki w tej grupie zostaną opracowane w dokumencie: „Zasady kwantyfikacji i oceny realizacji celów Strategii rozwoju województwa zachodniopomorskiego do roku 2020”, który na podstawie uchwały Sejmiku Województwa Zachodniopomorskiego stanie się podstawą do okresowej ewaluacji postępów we wdrażaniu strategii.

Monitoring realizacji strategii winien być ściśle związany z monitoringiem Programu Ochrony Środowiska Województwa Zachodniopomorskiego (przyjętego Uchwałą Nr XXXV/356/02 Sejmiku Województwa Zachodniopomorskiego dn. 7 października 2002r.)

Program spełnia wymogi ustawowe, tzn. zakłada realizację poszczególnych zadań w latach 2002 - 2006, niemniej jednak przyjęto przy konsultacji tego dokumentu kolejne przedziały czasowe: 2007 – 2010 r. – jako średniookresowy czas realizacji zadań i 2011 – 2015 r. – jako długookresowy czas realizacji zadań, zgodnie z okresem obowiązywania dotychczasowej „Strategii Rozwoju Województwa Zachodniopomorskiego do roku 2015”.

Program ten w 2006 r. będzie aktualizowany; w trakcie aktualizacji należy przedłużyć czas realizacji zadań długookresowych do 2020 r. tzn. do czasu realizacji strategii.

Program ten posiada system monitorowania, który stanowi podstawę przeprowadzania oceny procesu jego wdrażania.

10. METODY REALIZACJI PROJEKTOWANEGO DOKUMENTU

10.1. Programy wykonawcze i harmonogramy realizacji celów

Po uzgodnieniu i przyjęciu niniejszego dokumentu należy opracować **program wykonawczy** do Strategii, zawierający:

- szczegółowe wytyczne dotyczące zasad i zakresu uwzględniania zagadnień ochrony środowiska w programach zadaniowych;
- szacunek kosztów osiągnięcia celów polityki ekologicznej województwa (krótko- i średniookresowych), w odniesieniu do racjonalnego użytkowania zasobów naturalnych oraz w odniesieniu do jakości środowiska;
- harmonogramy zadań nakładanych na użytkowników, w zakresie doskonalenia narzędzi i instrumentów polityki ekologicznej, współpracy międzynarodowej, sporządzania programów wykonawczych i prowadzenia kontroli realizacji polityki ekologicznej oraz dokonywania jej oceny i aktualizacji. Harmonogramy te powinny zawierać, co najmniej, nazwę zadania, nazwę organu odpowiedzialnego i organów współpracujących oraz sposób i termin realizacji zadania;
- strategię rozwoju systemu zarządzania środowiskowego.

Realizacji polityki ekologicznej województwa będą służyć także inne programy i harmonogramy wykonawcze, których wdrażanie będzie stymulowane już istniejącymi i wprowadzanymi narzędziami polityki ekologicznej oraz procedurami kontroli z wykorzystaniem uzgodnionych mierników. Programy te powinny być zintegrowane ze strategiami, politykami i programami dotyczącymi poszczególnych sektorów gospodarki, a także z polityką zagospodarowania przestrzennego. Na etapie realizacji celów krótkoterminowych i w pierwszym okresie realizacji celów średniookresowych powinny to być:

- strategia gospodarowania odpadami na szczeblu wojewódzkim;
- strategia gospodarki wodnej i poprawy jakości wód;
- strategia poprawy jakości powietrza;
- programy implementacyjne służące osiągnięciu celów wyznaczanych w poszczególnych wspólnotowych aktach prawnych dotyczących jakości wód, jakości powietrza i gospodarowania odpadami;
- strategia ograniczenia emisji metali ciężkich i trwałych zanieczyszczeń organicznych (w tym wycofania z użytkowania etylizowanej benzyny);

- strategia ograniczania emisji gazów cieplarnianych i zwiększania efektywności energetycznej;
- strategia rozwoju energetyki odnawialnej;
- strategia ochrony różnorodności biologicznej i krajobrazowej;
- strategia bezpieczeństwa biologicznego (w zakresie biotechnologii i kontroli użytkowania organizmów zmodyfikowanych genetycznie);
- strategia ochrony i zrównoważonego użytkowania gleb;
- wojewódzki program edukacji ekologicznej, rozszerzenia dostępu do informacji i udziału społeczeństwa w podejmowaniu decyzji dotyczących środowiska;
- strategia poprawy jakości wody w rzekach oraz zapewnienia ochrony przed powodzią (w nawiązaniu do Konwencji Helsińskiej, zobowiązań międzynarodowych dotyczących ochrony wód Odry oraz programów pomocowych, stworzonych dla likwidacji skutków powodzi na Odrze w 1997 r.);
- strategia ochrony przed zanieczyszczeniem wód podziemnych, a szczególnie głównych zbiorników wód podziemnych.

Polityka ekologiczna województwa oraz programy wykonawcze, o których wyżej mowa, powinny być wykorzystywane przy sporządzaniu programów wojewódzkich, powiatowych i gminnych, a także programów ponadlokalnych i międzywojewódzkich, jeśli właściwe organy samorządowe podejmą decyzję o potrzebie sporządzania takich programów.

Do wymienionych strategii i programów stanowiących bezpośrednie rozwinięcie polityki ekologicznej województwa powinny nawiązywać plany działań na rzecz realizacji celów ekologicznych i wdrażania rozwoju zrównoważonego przyjmowane w ramach polityki energetycznej, przemysłowej, transportowej, rolnej itd. oraz polityki przestrzennej i polityki regionalnej. Najlepiej, gdyby stanowiły one odpowiedni rozdział w programach branżowych (np. transport i ochrona środowiska, zdrowie i ochrona środowiska, energetyka i ochrona środowiska, budownictwo i ochrona środowiska, itd.) oraz programach rozwoju regionalnego, w celu zapewnienia spójności polityki województwa i polityki jednostek samorządu terytorialnego. Do sektorowych programów wykonawczych, które będą służyć realizacji polityki ekologicznej województwa, należy też zaliczyć wyspecjalizowane polityki, strategie i programy odnoszące się do wyodrębnionych dziedzin samej ochrony środowiska i gospodarowania zasobami naturalnymi, przede wszystkim do gospodarki wodnej i leśnej oraz do prac geologicznych i racjonalnej eksploatacji zasobów kopalin.

10.2. Kryteria wyboru priorytetów

Ujmowane w programach realizacyjnych polityki ekologicznej zadania powinny być hierarchizowane z wykorzystaniem następujących kryteriów:

A. **Kryteria pierwszej grupy** (dla ustalenia priorytetów w realizacji zadań i podziału dostępnych środków publicznych):

- likwidacja bezpośrednich zagrożeń dla życia i zdrowia ludzi (w tym likwidacja "gorących punktów");
- przeciwdziałanie degradacji środowiska w obrębie terytorium województwa;
- przeciwdziałanie zagrożeniom globalnym (zmiany klimatyczne, warstwa ozonowa).

B. **Kryteria drugiej grupy** (dla wyboru w ramach ustalonych priorytetów konkretnych przedsięwzięć inwestycyjnych w ochronie środowiska):

- efektywność ekologiczno-ekonomiczna (minimalizacja nakładów na jednostkę efektu);
- częściowe lub pełne samofinansowanie (uzyskanie korzyści ekonomicznych poza ekologicznymi);
- demonstracyjny charakter przedsięwzięć (możliwość powielania rozwiązań).

Powyższe kryteria w obrębie każdej grupy usytuowane są w porządku hierarchicznym.

11. INFORMACJE O MOŻLIWYM TRANSGRANICZNYM ODDZIAŁYWANIU NA ŚRODOWISKO

Położenie regionu w kraju, w Europie i w układzie krain przyrodniczo-geograficznych decyduje o wielu szansach i barierach rozwoju i życia społeczno-gospodarczego województwa. Na uwarunkowania przestrzenne składają się jednocześnie transgraniczne uwarunkowania przyrodnicze, infrastrukturalne i komunikacyjne. Za największe zagrożenie dla rozwoju województwa zachodniopomorskiego uznaje się peryferyjne położenie regionu }z punktu widzenia rynku polskiego oraz zbyt małe w stosunku do potrzeb, strategicznego znaczenia regionu i oczekiwań społecznych zainteresowanie regionem przez Centrum.

Przyjęty w Meklemburgii-Pomorzu Przednim **model pasmowego kształtowania sieci osadniczej** (rozwoju przestrzeni zurbanizowanej czy też model zdecentralizowanej koncentracji) realizowany przez Wspólny Wydział Planowania Przestrzennego Kraju Związkowego Brandenburgii i Berlina ma określone implikacje dla przestrzennego rozwoju naszego województwa. Dotyczy to również sfery gospodarczej. W odróżnieniu od Niemiec układ sieci osadniczej w Południowej Skanii, z rozproszonymi centrami koncentracji, ma niewielki wpływ na rozwiązania wprowadzane w województwie zachodniopomorskim,

bowiem wszystkie kontakty odbywają się drogą morską, a więc za pośrednictwem wybranych jednostek sieci, posiadających porty morskie lub lotnicze.

Ocenia się, że zobowiązania wynikające z zapisów „Traktatu o przystąpieniu Polski do UE” w dziedzinie kształtowania i ochrony środowiska naturalnego determinować będą działania administracji rządowej i samorządowej, co najmniej do połowy następnej dekady. Odnotować należy utworzenie Międzynarodowego Parku Doliny Dolnej Odry. Po stronie polskiej ma on status parku krajobrazowego, po stronie niemieckiej narodowego, ale przedmiot i formy ochrony są takie same. Podejmowane są działania zmierzające do ustanowienia wspólnego polsko-niemieckiego rezerwatu przyrody Świdwie-Gottesheide, czy postulowanego przez polskich i niemieckich przyrodników, obejmującego blisko połowę byłego województwa szczecińskiego, rezerwatu biosfery (oprotestowanego po stronie polskiej przez wszystkie zainteresowane gminy i szereg instytucji). Podobnie rzecz się ma z programem Zielona Wstęga Odra-Nysa, eliminującym aspekty transportowe zagospodarowania rzeki. Działania te mogą mieć daleko idące konsekwencje dla realizacji zamierzeń rozwojowych regionu i poszczególnych gmin, szczególnie na skutek ograniczania swobody lokalizacji obiektów produkcyjnych o różnym stopniu uciążliwości dla środowiska. Bardzo ważna dla województwa jest także realizacja środowiskowo-wodnej i przeciwpowodziowej warstwy Programu dla Odry 2006, będącego efektem tzw. inicjatywy szczecińskiej po wielkiej powodzi w 1997 r.

Jako członek Unii Europejskiej Polska musi wypełnić dwie podstawowe dyrektywy dotyczące ochrony przyrody: tzw. dyrektywę ptasią i dyrektywę siedliskową, czyli przystąpić do sieci NATURA 2000. Założeniem sieci jest optymalizacja działań na rzecz zachowania dziedzictwa przyrodniczego Europy. Realizacja tego celu jest jednym z najtrudniejszych wyzwań, jakie stanęły przed ochroną przyrody w Unii Europejskiej. Oznacza, bowiem konieczność współdziałania wielu instytucji, pokonania niedostatku wiedzy o krajowych zasobach różnorodności przyrodniczej, uzyskania społecznej akceptacji dla objęcia ochroną proponowanych obszarów i mobilizację znacznych środków finansowych.

12. STRESZCZENIE

- Prognozę sporządzono do projektu „Strategii Rozwoju Województwa Zachodniopomorskiego do roku 2020” zwana dalej Strategią.
- Zadaniem niniejszego opracowania jest przedstawienie wyników analiz poszczególnych elementów środowiska, ocena oraz prognoza skutków realizacji ustaleń zawartych w Strategii dla środowiska przyrodniczego.
- Obecnie brak wypracowanych metod dotyczących wykonywania prognoz oddziaływania na środowisko do opracowań o wysokim stopniu agregacji, jakim jest strategia rozwoju województwa. Potrzeba syntetycznego i klarownego określenia misji oraz celów strategicznych o wysokim stopniu ogólności poważnie utrudnia, jeżeli wręcz uniemożliwia identyfikację ich rzeczywistych skutków środowiskowych; ogólnikowy charakter opracowania i brak konkretnych projektów realizacyjnych pozwalają jedynie na określenie dynamiki zmian w sferze społeczno – gospodarczej a nie w sferze przestrzennej.
- Podstawowe zadania stojące przed regionem przekładające się na cele Strategii, to:
 - odrobienie zapóźnień rozwojowych w sferze społecznej, gospodarczej i środowiskowo-przestrzennej;
 - budowanie podstaw do uzyskania przewagi strategicznej poprzez realizację zadań w zakresie infrastruktury o znaczeniu ponadregionalnym;
 - stwarzanie warunków dla rozwoju przedsiębiorczości i poprawy innowacyjności w regionie;
 - stwarzanie dogodnych warunków dla inwestorów i rozwoju gospodarczego;
 - lobbowanie i promocja regionu mająca na celu przeciwdziałanie jego marginalizacji oraz zapewnienie należnego mu miejsca i pozycji w kraju i Europie.
- W strategii sformułowano następujące cele:
 1. Wzrost innowacyjności i efektywności gospodarowania.
 2. Wzmacnianie mechanizmów rynkowych i otoczenia gospodarczego.
 3. Zwiększenie przestrzennej konkurencyjności regionu.
 4. Zachowanie i ochrona wartości przyrodniczych, racjonalna gospodarka zasobami.
 5. Budowanie otwartej i konkurencyjnej społeczności.
 6. Wzrost tożsamości i spójności społecznej.

- Przeprowadzona analiza wpływu celów strategicznych na środowisko wykazała:
 - **wpływ potencjalnie pozytywny** mogący spowodować wzbogacenie elementów środowiska (odbudowa, zachowanie, wzbogacenie) Dotyczy wszystkich działań służących realizacji celów :nr 3 - wzmocnienie konkurencyjności przestrzennej regionu oraz nr 4 - zachowanie i ochrona wartości przyrodniczych, racjonalna gospodarka zasobami
 - **zachowanie neutralne lub wpływ mało istotny.** Dotyczy większości działań służących realizacji celów nr 2, 5, 6 związanych z: wzmocnieniem mechanizmów rynkowych i otoczenia gospodarczego, budowaniem otwartej i konkurencyjnej społeczności i wzrostem tożsamości i spójności społecznej.
 - wpływ potencjalnie negatywny **mogący spowodować zubożenie elementów środowiska**
 - zawarty jest w celu strategicznym 1 - wzrost innowacyjności i efektywności gospodarowania. Dotyczy szczególnie działań dotyczących restrukturyzacji i wspieranie pro rynkowych form produkcji rolnej i rybołówstwa zapisanych w p.1.6.
- W planie zagospodarowania województwa zostaną zweryfikowane pod względem funkcjonalnym i przestrzennym wszelkiego rodzaju polityki, np. ochrony środowiska naturalnego, rozwoju transportu, energetyki itd. Plan zagospodarowania przestrzennego województwa jest, obok STRATEGII, drugim podstawowym dokumentem uchwalanym przez Sejmik Województwa, decydującym o rozwoju regionu. Plan zagospodarowania przestrzennego jest przeniesieniem zapisów STRATEGII w sferę gospodarowania przestrzenią i tworzenia warunków do realizacji ponadlokalnych zamierzeń inwestycyjnych.