

## Annexes

### Annexe 1

#### Classification phytosociologique des différents milieux évoqués dans l'étude

#### **Pelouse/fruticée/remblai&friche/forêt**

<b>CLA</b>	<b>Agrostio stoloniferae - Arrhenatheretea elatioris subsp. elatioris (Tüxen 1937 em. 1970) de Foucault 1984</b>
<b>SUBCLA</b>	<b>Arrhenatherenea elatioris subsp. elatioris (Braun-Blanquet 1947) de Foucault 1984</b>
<b>ORD</b>	<b>Arrhenatheretalia elatioris subsp. elatioris Pawlowski 1928</b>
<b>SUBORD</b>	<b>Arrhenatherenalia elatioris subsp. elatioris de Foucault 1989</b>
<b>ALL</b>	<b>Arrhenatherion elatioris subsp. elatioris Braun-Blanquet 1925</b>
<b>SUBALL</b>	<b>Centaureo jaceae - Arrhenatherenion elatioris de Foucault 1989</b>
<b>CLA</b>	<b>Rhamno catharticae - Prunetea spinosae Rivas Goday &amp; Borja Carbonell 1961</b>
<b>ORD</b>	<b>Berberidetalia vulgaris de Foucault &amp; Julve 2001</b>
<b>ALL</b>	<b>Rubo ulmifolii - Viburnulo lantanae (Arlot 1985) de Foucault &amp; Julve 2001</b>
<b>CLA</b>	<b>Onopordetea acanthii subsp. acanthii Braun-Blanquet 1964 em. Julve 1993</b>
<b>ALL</b>	<b>Onopordion acanthii subsp. acanthii Braun-Blanquet 1926</b>
<b>ORD</b>	<b>Onopordetalia acanthii subsp. acanthii Braun-Blanquet &amp; Tüxen 1943 em. Görs 1966</b>
<b>CLA</b>	<b>Fraxino excelsioris - Quercetea roboris Gillet 1986 ex Julve 1993</b>
<b>ORD</b>	<b>Pruno avii - Carpinetalia betuli Gillet 1986 ex Julve 1993</b>
<b>ALL</b>	<b>Aceri campestris - Carpinion betuli Gillet 1986 em. Julve 1993</b>
<b>ASS</b>	<b>Aceri campestris - Carpinetum betuli Julve 1994</b>
<b>SUBASS</b>	<b>Aceri campestris - Carpinetum betuli Julve 1994, fraxinetosum excelsioris</b>

## Annexe 2

### Relevés floristiques de terrain

#### FORET 1

BB Altitude: 226m

- + *Anthriscus sylvestris* (L.) Hoffm. subsp. *sylvestris*
- 1 *Betula pendula* Roth
- 2 *Brachypodium sylvaticum* (Huds.) P.Beauv. subsp. *sylvaticum*
- 2 *Carex sylvatica* Huds. subsp. *sylvatica*
- 1 *Comus sanguinea* L. subsp. *sanguinea*
- 3 *Crataegus monogyna* Jacq. subsp. *monogyna* var. *monogyna*
- + *Dryopteris filix-mas* (L.) Schott
- i *Euonymus europaeus* L.
- 1 *Geranium robertianum* L. subsp. *robertianum* écoph. annuel
- + *Geum urbanum* L.
- i *Juglans regia* L.
- i *Ligustrum vulgare* L.
- i *Lonicera xylosteum* L.
- i *Poa trivialis* L. subsp. *trivialis*
- 2 *Populus tremula* L.
- i *Prunella vulgaris* L. subsp. *vulgaris*
- + *Prunus avium* (L.) L. var. *avium*
- 2 *Prunus spinosa* L.
- 2 *Quercus robur* L. subsp. *robur*
- i *Ranunculus acris* L. subsp. *acris*
- 1 *Ranunculus repens* L.
- i *Rosa arvensis* Huds.
- i *Solanum dulcamara* L. var. *dulcamara*
- 1 *Urtica dioica* L. subsp. *dioica*
- i *Viburnum opulus* L.
- + *Vicia sepium* L.
- + *Cirriphyllum piliferum* (Hedw.) Grout
- 2 *Eurhynchium hians* (Hedw.) Sande Lac.
- 1 *Eurhynchium striatum* (Schreb. ex Hedw.) Schimp.
- 3 *Plagiomnium undulatum* (Hedw.) T.J.Kop.

## FORET 2

- BB Altitude: 236m
- + *Ajuga reptans* L.
  - + *Anthoxanthum odoratum* L. subsp. *odoratum*
  - 2 *Betula pendula* Roth
  - 3 *Brachypodium sylvaticum* (Huds.) P.Beauv. subsp. *sylvaticum*
  - i *Campanula rapunculus* L. subsp. *rapunculus*
  - 1 *Carex flacca* Schreb. subsp. *flacca*
  - + *Carex pallescens* L.
  - i *Carex spicata* Huds.
  - 1 *Carex sylvatica* Huds. subsp. *sylvatica*
  - 1 *Cornus sanguinea* L. subsp. *sanguinea*
  - 2 *Crataegus monogyna* Jacq. subsp. *monogyna* var. *monogyna*
  - + *Dactylis glomerata* L. subsp. *glomerata*
  - + *Epilobium montanum* L.
  - i *Fagus sylvatica* L. subsp. *sylvatica*
  - 2 *Fragaria vesca* L.
  - i *Galium aparine* L. subsp. *aparine*
  - + *Geum urbanum* L.
  - + *Hieracium murorum* L.
  - + *Holcus lanatus* L.
  - i *Hypericum perforatum* L. subsp. *perforatum*
  - + *Listera ovata* (L.) R.Br.
  - 2 *Pinus sylvestris* L.
  - 4 *Populus tremula* L.
  - 2 *Prunella vulgaris* L. subsp. *vulgaris*
  - i *Prunus avium* (L.) L. var. *avium*
  - 1 *Prunus spinosa* L.
  - 1 *Rubus caesius* L.
  - + *Tilia platyphyllos* Scop. subsp. *platyphyllos*
  - + *Eurhynchium hians* (Hedw.) Sande Lac.
  - 2 *Eurhynchium striatum* (Schreb. ex Hedw.) Schimp.
  - + *Fissidens taxifolius* Hedw.
  - 1 *Plagiomnium affine* (Blandow ex Funck) T.J.Kop.
  - 1 *Plagiomnium undulatum* (Hedw.) T.J.Kop.
  - 1 *Scleropodium purum* (Hedw.) Limpr.
  - + *Thuidium tamariscinum* (Hedw.) Schimp.

**PELOUSE 1**

- BB Altitude: 217m
- 1 Agrimonia eupatoria L. subsp. eupatoria
  - + Anacamptis pyramidalis (L.) Rich. subsp. pyramidalis
  - i Anagallis foemina Mill.
  - i Arenaria serpyllifolia L. subsp. serpyllifolia var. serpyllifolia
  - 2 Arrhenatherum elatius (L.) P.Beauv. ex J.Presl & C.Presl subsp. elatius
  - i Artemisia vulgaris L.
  - + Calamagrostis epigejos (L.) Roth subsp. epigejos
  - i Carex cuprina (Sandor ex Heuff.) Nendtv. ex A.Kern.
  - 1 Carex flacca Schreb. subsp. flacca
  - + Carex spicata Huds.
  - 1 Carex tomentosa L.
  - 1 Centaurea jacea L. subsp. nigra (L.) Bonnier & Layens var. nigra
  - i Cirsium vulgare (Savi) Ten. subsp. vulgare
  - 1 Comus sanguinea L. subsp. sanguinea
  - 3 Crataegus monogyna Jacq. subsp. monogyna var. monogyna
  - + Dactylis glomerata L. subsp. glomerata
  - + Daucus carota L. subsp. carota
  - i Diplotaxis muralis (L.) DC. subsp. muralis
  - i Dipsacus fullonum L.
  - + Equisetum arvense L.
  - + Euphorbia cyparissias L.
  - + Festuca pratensis Huds. subsp. pratensis
  - + Galium mollugo L. subsp. mollugo
  - + Glechoma hederacea L.
  - 1 Holcus lanatus L.
  - + Hypericum perforatum L. subsp. perforatum
  - i Lactuca serriola L. fa. serriola
  - + Lathyrus aphaca L.
  - 1 Lathyrus pratensis L. subsp. pratensis
  - + Lathyrus tuberosus L.
  - + Leucanthemum vulgare Lam. subsp. vulgare var. vulgare
  - + Linum catharticum L. var. catharticum
  - 1 Poa pratensis L. subsp. pratensis
  - + Potentilla reptans L.
  - + Primula veris L. subsp. veris
  - 1 Prunus spinosa L.
  - i Pyrus communis L.
  - 2 Rosa arvensis Huds.
  - + Rubus caesius L.
  - i Salix caprea L.
  - + Sanguisorba minor Scop. subsp. minor var. minor
  - 1 Senecio jacobaea L. subsp. jacobaea
  - + Solidago canadensis L. subsp. canadensis
  - + Vicia hirsuta (L.) Gray
  - 3 Scleropodium purum (Hedw.) Limpr.

**PELOUSE 2**

BB Altitude: 227m

- + *Achillea millefolium* L. subsp. *millefolium*
- 1 *Agrimonia eupatoria* L. subsp. *eupatoria*
- + *Anacamptis pyramidalis* (L.) Rich. subsp. *pyramidalis*
- i *Anagallis foemina* Mill.
- 1 *Arrhenatherum elatius* (L.) P.Beauv. ex J.Presl & C.Presl subsp. *elatius*
- + *Calamagrostis epigejos* (L.) Roth subsp. *epigejos*
- 2 *Carex flacca* Schreb. subsp. *flacca*
- 1 *Carex hirta* L. subsp. *hirta* var. *hirta*
- + *Carex spicata* Huds.
- + *Carex tomentosa* L.
- 1 *Centaurea jacea* L. subsp. *nigra* (L.) Bonnier & Layens var. *nigra*
- + *Cirsium arvense* (L.) Scop. var. *vestitum* Wimm. & Grab.
- + *Convolvulus arvensis* L. subsp. *arvensis*
- 1 *Crataegus monogyna* Jacq. subsp. *monogyna* var. *monogyna*
- + *Dactylis glomerata* L. subsp. *glomerata*
- 2 *Daucus carota* L. subsp. *carota*
- i *Euphorbia cyparissias* L.
- 1 *Festuca pratensis* Huds. subsp. *pratensis*
- 2 *Holcus lanatus* L.
- + *Hypericum maculatum* Crantz subsp. *maculatum*
- + *Juncus inflexus* L.
- + *Lathyrus hirsutus* L.
- + *Lathyrus nissolia* L. subsp. *nissolia*
- + *Lathyrus pratensis* L. subsp. *pratensis*
- + *Lathyrus tuberosus* L.
- + *Leontodon hispidus* L. subsp. *hispidus* var. *hispidus*
- 1 *Leucanthemum vulgare* Lam. subsp. *vulgare* var. *vulgare*
- 1 *Lotus corniculatus* L. subsp. *corniculatus*
- + *Phleum pratense* L. subsp. *pratense*
- i *Plantago lanceolata* L. subsp. *lanceolata* var. *lanceolata*
- + *Poa pratensis* L. subsp. *pratensis*
- 2 *Potentilla reptans* L.
- 1 *Prunus spinosa* L.
- + *Pyrus communis* L.
- 2 *Rosa arvensis* Huds.
- + *Rubus caesius* L.
- 1 *Rubus fruticosus* L.
- 1 *Salix caprea* L.
- 2 *Senecio jacobaea* L. subsp. *jacobaea*
- + *Solidago canadensis* L. subsp. *canadensis*
- 1 *Solidago gigantea* Aiton subsp. *gigantea*
- 2 *Trifolium pratense* L. subsp. *pratense* var. *pratense*

**PELOUSE 3**

BB Altitude: 228m

- 1 Agrimonia eupatoria L. subsp. eupatoria
- + Anacamptis pyramidalis (L.) Rich. subsp. pyramidalis
- 2 Arrhenatherum elatius (L.) P.Beauv. ex J.Presl & C.Presl subsp. elatius
- 1 Carex flacca Schreb. subsp. flacca
- + Carex tomentosa L.
- 1 Centaurea jacea L. subsp. nigra (L.) Bonnier & Layens var. nigra
- i Cirsium acaule Scop. subsp. acaule
- 1 Comus sanguinea L. subsp. sanguinea
- 2 Crataegus monogyna Jacq. subsp. monogyna var. monogyna
- + Equisetum arvense L.
- 2 Festuca pratensis Huds. subsp. pratensis
- 2 Holcus lanatus L.
- i Knautia arvensis (L.) Coult. subsp. arvensis var. arvensis
- 1 Lathyrus hirsutus L.
- + Lathyrus pratensis L. subsp. pratensis
- + Leucanthemum vulgare Lam. subsp. vulgare var. vulgare
- 3 Lotus corniculatus L. subsp. corniculatus
- + Plantago lanceolata L. subsp. lanceolata var. lanceolata
- + Poa pratensis L. subsp. pratensis
- i Prunella vulgaris L. subsp. vulgaris
- + Pulicaria dysenterica (L.) Bernh.
- + Rosa arvensis Huds.
- 2 Senecio jacobaea L. subsp. jacobaea
- + Solidago canadensis L. subsp. canadensis
- + Tanacetum vulgare L.
- 2 Trifolium pratense L. subsp. pratense var. pratense
- 1 Vicia cracca L. subsp. cracca
- + Vicia hirsuta (L.) Gray

## FRICHE

### BB Altitude: 221m

- i Acer campestre L. subsp. campestre
- + Achillea millefolium L. subsp. millefolium
- + Arenaria serpyllifolia L. subsp. serpyllifolia var. serpyllifolia
- 2 Arrhenatherum elatius (L.) P.Beauv. ex J.Presl & C.Presl subsp. elatius
- 1 Artemisia vulgaris L.
- 1 Carduus crispus L. subsp. crispus
- + Carex cuprina (Sandor ex Heuff.) Nendtv. ex A.Kern.
- + Carex hirta L. subsp. hirta var. hirta
- 1 Cirsium arvense (L.) Scop. var. arvense
- 1 Convolvulus arvensis L. subsp. arvensis
- + Crataegus monogyna Jacq. subsp. monogyna var. monogyna
- 1 Daucus carota L. subsp. carota
- + Dipsacus fullonum L.
- 1 Elytrigia repens (L.) Desv. ex Nevski subsp. repens
- + Equisetum arvense L.
- 1 Erigeron annuus (L.) Desf. subsp. annuus
- + Euphorbia cyparissias L.
- i Euphorbia stricta L.
- + Festuca ovina L. subsp. guestfalica (Rchb.) K.Richt.
- i Galium aparine L. subsp. aparine
- + Galium mollugo L. subsp. mollugo
- + Geranium dissectum L.
- + Geranium pyrenaicum Burn.f. subsp. pyrenaicum
- + Geranium robertianum L. subsp. robertianum écop. annuel
- 2 Hypericum perforatum L. subsp. perforatum
- + Lamium purpureum L.
- 1 Matricaria recutita L. var. recutita
- + Medicago lupulina L. subsp. lupulina var. lupulina
- i Medicago sativa L. subsp. sativa
- i Myosotis arvensis Hill subsp. arvensis
- + Origanum vulgare L. subsp. vulgare
- + Picris echioides L.
- + Plantago lanceolata L. subsp. lanceolata var. lanceolata
- 1 Poa pratensis L. subsp. pratensis
- i Populus x canescens (Aiton) Sm. [alba x tremula]
- 1 Potentilla reptans L.
- + Rosa arvensis Huds.
- + Rubus caesius L.
- + Rumex crispus L. subsp. crispus
- i Salix caprea L.
- + Sedum acre L. subsp. acre
- 1 Senecio erucifolius L.
- + Silene vulgaris (Moench) Garcke subsp. vulgaris
- i Sisymbrium officinale (L.) Scop. var. officinale
- 1 Solidago canadensis L. subsp. canadensis
- i Tanacetum vulgare L.
- + Tussilago farfara L.
- + Urtica dioica L. subsp. dioica
- 1 Verbascum nigrum L. subsp. nigrum
- + Verbascum thapsus L. subsp. thapsus
- + Neslia paniculata

## REMBLAI

BB Altitude: 227m

- i *Alliaria petiolata* (M.Bieb.) Cavara & Grande écop. annuel
- + *Alopecurus pratensis* L. subsp. *pratensis*
- + *Anagallis foemina* Mill.
- + *Arctium lappa* L.
- + *Arctium tomentosum* Mill.
- 3 *Arrhenatherum elatius* (L.) P.Beauv. ex J.Presl & C.Presl subsp. *elatius*
- 2 *Artemisia vulgaris* L.
- + *Bromus erectus* Huds. subsp. *erectus*
- i *Bromus squarrosus* L.
- + *Calamagrostis epigejos* (L.) Roth subsp. *epigejos*
- i *Calepina irregularis* (Asso) Thell.
- + *Centaurea jacea* L. subsp. *nigra* (L.) Bonnier & Layens var. *nigra*
- i *Chenopodium album* L. subsp. *album*
- + *Cichorium intybus* L. subsp. *intybus*
- 1 *Cirsium arvense* (L.) Scop. var. *arvense*
- + *Convolvulus arvensis* L. subsp. *arvensis*
- i *Cornus sanguinea* L. subsp. *sanguinea*
- + *Dactylis glomerata* L. subsp. *glomerata*
- 1 *Daucus carota* L. subsp. *carota*
- + *Dipsacus fullonum* L.
- 1 *Elytrigia repens* (L.) Desv. ex Nevski subsp. *repens*
- i *Euphorbia lathyris* L.
- i *Fumaria officinalis* L. subsp. *officinalis* var. *officinalis*
- i *Galium aparine* L. subsp. *aparine*
- 1 *Hypericum maculatum* Crantz subsp. *maculatum*
- i *Kandis perfoliata* (L.) Kerguelen subsp. *perfoliata*
- + *Lactuca serriola* L. fa. *serriola*
- + *Lapsana communis* L. subsp. *communis*
- + *Lathyrus tuberosus* L.
- + *Leontodon hispidus* L. subsp. *hispidus* var. *hispidus*
- 2 *Matricaria recutita* L. var. *recutita*
- 1 *Medicago lupulina* L. subsp. *lupulina* var. *lupulina*
- i *Mercurialis annua* L. subsp. *annua*
- 1 *Oenothera biennis* L. var. *biennis*
- + *Papaver rhoeas* L. subsp. *rhoeas* var. *rhoeas*
- 1 *Pastinaca sativa* L. subsp. *sativa*
- + *Plantago major* L. subsp. *major*
- + *Polygonum aviculare* L. subsp. *depressum* (Meisn.) Arcang.
- + *Potentilla anserina* L. subsp. *anserina*
- + *Potentilla reptans* L.
- + *Reseda lutea* L. subsp. *lutea* var. *lutea*
- + *Robinia pseudoacacia* L.
- + *Rubus caesius* L.
- 1 *Rubus fruticosus* L.
- + *Rumex crispus* L. subsp. *crispus*
- i *Silene vulgaris* (Moench) Garcke subsp. *vulgaris*

Volet naturaliste – Etat initial partiel du site  
Etude d'impact construction de l'hôpital Robert SCHUMAN de Metz  
Sylvétude ONF/Neomys Juillet 2008

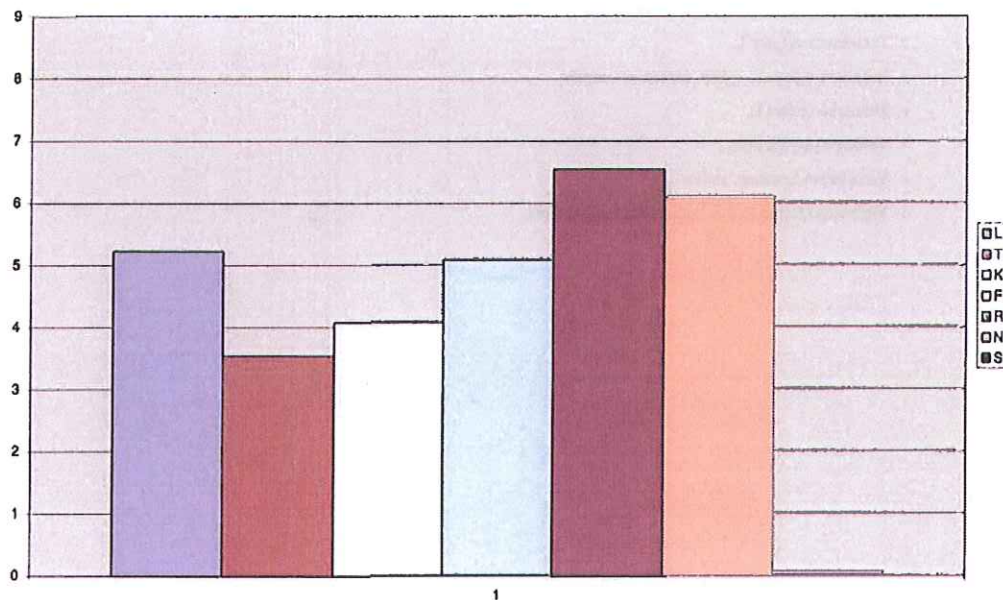
38



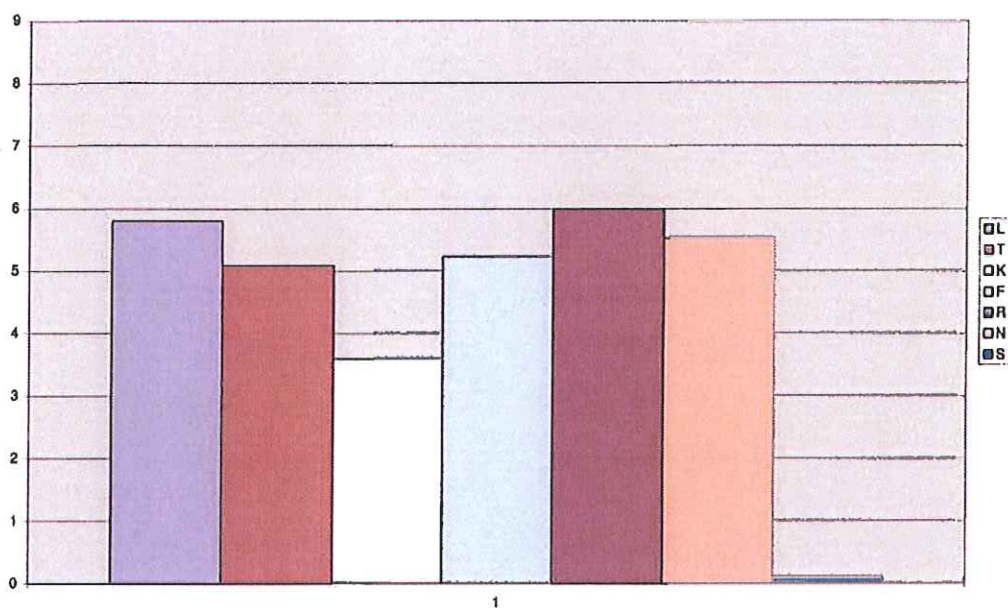
- + *Sinapis arvensis* L. subsp. *arvensis* var. *arvensis*
- + *Sisymbrium officinale* (L.) Scop. var. *officinale*
- 2 *Solidago canadensis* L. subsp. *canadensis*
- + *Sonchus asper* (L.) Hill subsp. *asper*
- i *Symphytum officinale* L. subsp. *officinale*
- 2 *Tanacetum vulgare* L.
- i *Trifolium repens* L. subsp. *repens* var. *repens*
- + *Tussilago farfara* L.
- i *Veronica persica* Poir.
- + *Vicia sativa* L. subsp. *sativa*
- i *Vicia tetrasperma* (L.) Schreb. subsp. *tetrasperma*

## Écogrammes

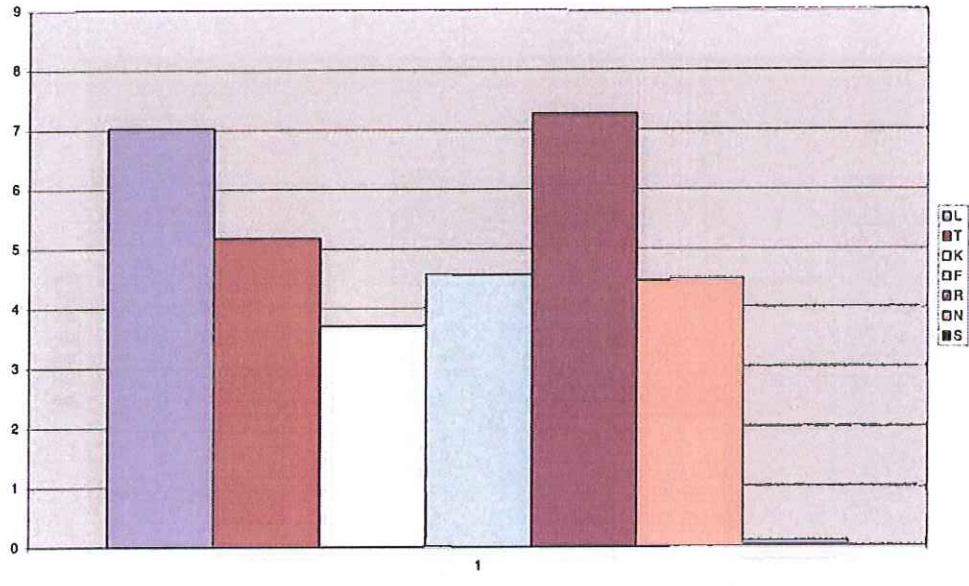
### Forêt 1



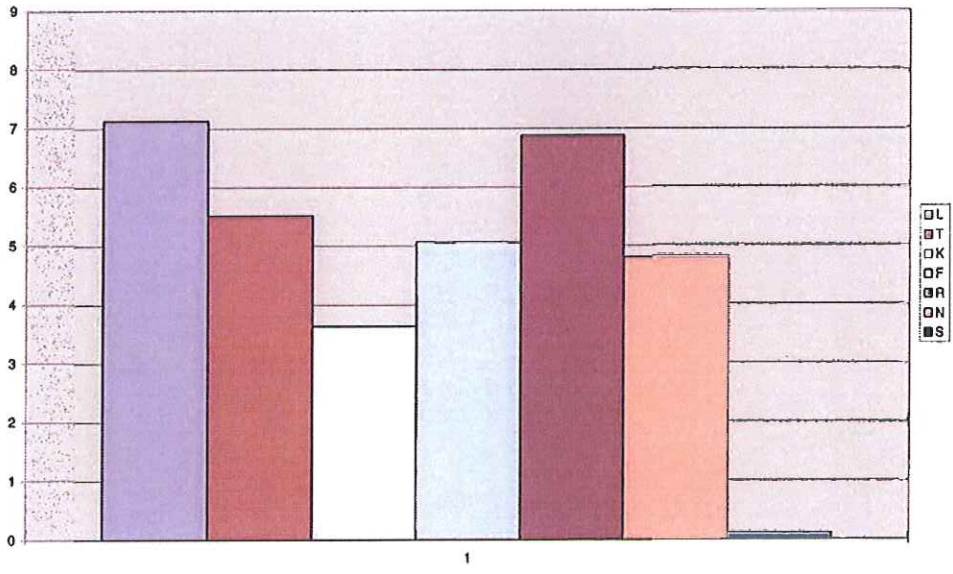
### Forêt 2



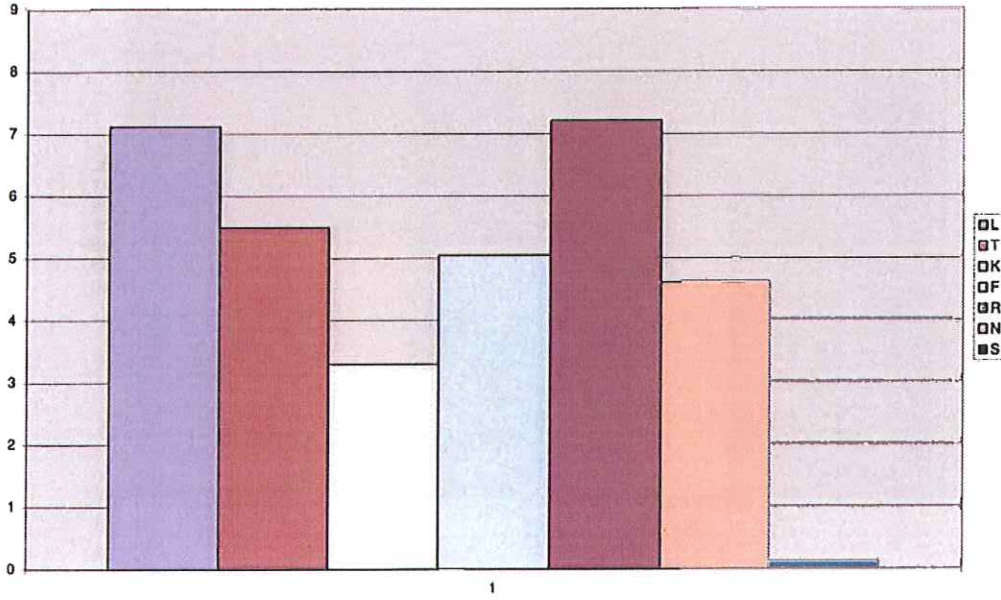
### Pelouse 1



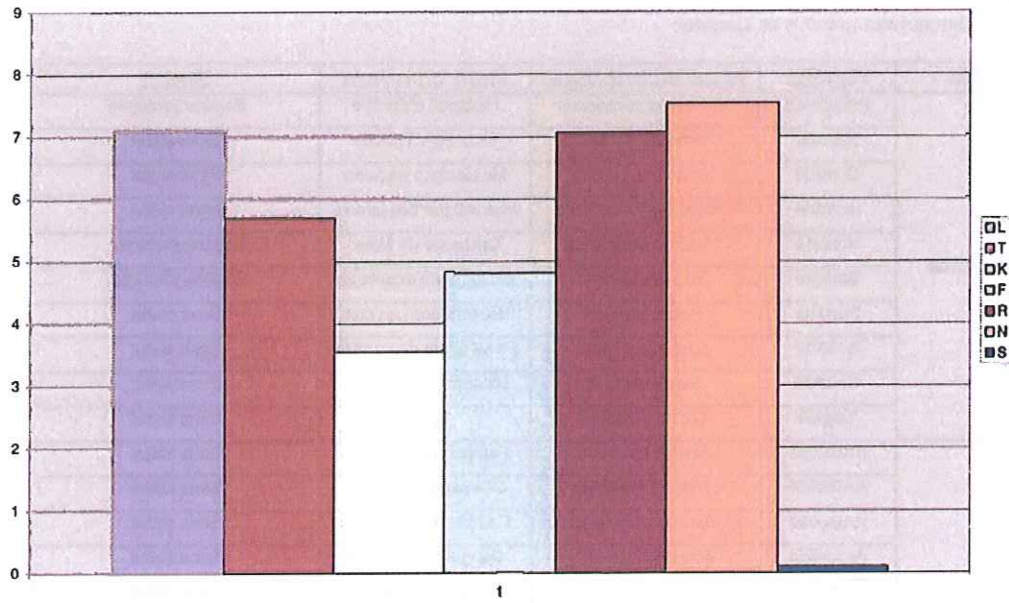
### Pelouse 2



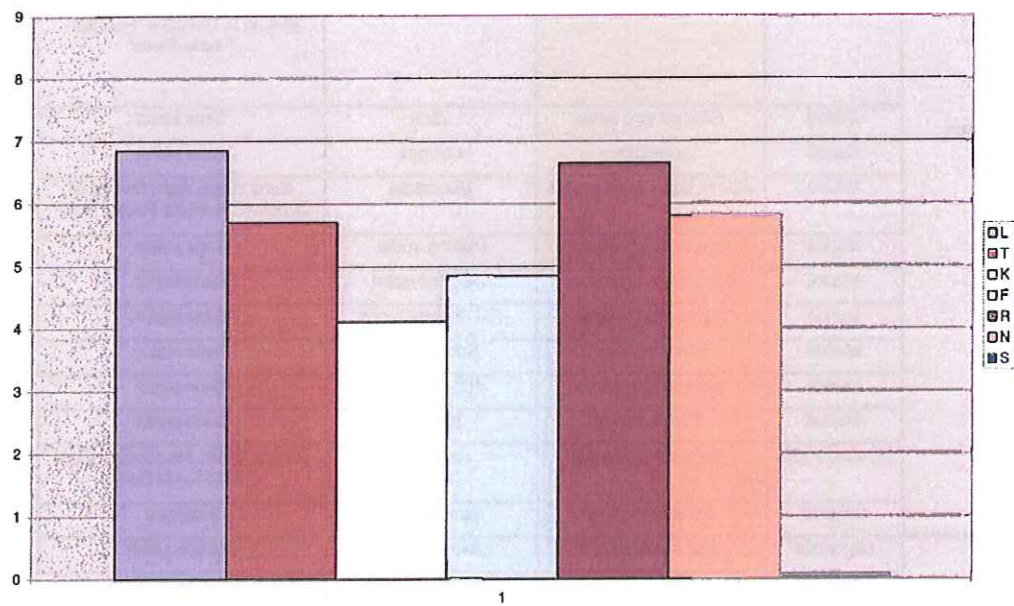
### Pelouse 3



### Friche



### Remblai



## Annexe 3

### Liste des mammifères présents en Lorraine

Ordre	Famille	Nom scientifique	Nom commun	Statut
Insectivores	Erinacéidés	<i>Erinaceus europeus</i>	Hérisson d'Europe	Espèce protégée
	Soricidé	<i>Crocidura leucodon</i>	Crocidure leucode	Sans statut
	Soricidé	<i>Crocidura russula</i>	Musaraigne musette	Sans statut
	Soricidé	<i>Crocidura suaveolens</i>	Musaraigne des Jardins	Sans statut
	Soricidé	<i>Neomys anomalus</i>	Crossope de Miller	Espèce protégée
	Soricidé	<i>Neomys fodiens</i>	Musaraigne aquatique	Espèce protégée
	Soricidé	<i>Sorex araneus</i>	Musaraigne carrelet	Sans statut
	Soricidé	<i>Sorex coronatus</i>	Musaraigne couronnée	Sans statut
	Soricidé	<i>Sorex minutus</i>	Musaraigne pygmée	Sans statut
	Talpidés	<i>Talpa europea</i>	Taupe	Sans statut
Rongeurs	Arvicolidés	<i>Arvicola sapidus</i>	Campagnol amphibie	Sans statut
	Arvicolidés	<i>Arvicola terrestris</i>	Campagnol terrestre	Sans statut
	Arvicolidés	<i>Cléthrionomys glareolus</i>	Campagnol roussâtre	Sans statut
	Arvicolidés	<i>Microtus agrestis</i>	Campagnol agreste	Sans statut
	Arvicolidés	<i>Microtus arvalis</i>	Campagnol des champs	Sans statut
	Arvicolidés	<i>Microtus subterraneus</i>	Campagnol souterrain	Sans statut
	Arvicolidés	<i>Ondatra zibethicus</i>	Rat musqué	Espèce gibier, susceptible d'être classée nuisible
	Castoridés	<i>Castor fiber</i>	Castor d'Europe	Espèce protégée, aux Annexes 2 et 4 de la Directive "Habitats-Faune-Flore"
	Gliridés	<i>Ellomys quercinus</i>	Lérot	Sans statut
	Gliridés	<i>Glis glis</i>	Loir gris	Sans statut
	Gliridés	<i>Muscardinus avellanarius</i>	Muscardin	Sans statut, Annexe 4 de la Directive "Habitats-Faune-Flore"
	Muridés	<i>Apodemus flavicollis</i>	Mulot à collier	Sans statut
	Muridés	<i>Apodemus sylvaticus</i>	Mulot sylvestre	Sans statut
	Muridés	<i>Micromys minutus</i>	Rat des moissons	Sans statut
Muridés	<i>Mus musculus</i>	Souris grise	Sans statut	
Muridés	<i>Rattus norvegicus</i>	Rat sumulot	Sans statut	
Muridés	<i>Rattus rattus</i>	Rat noir	Sans statut	
Myocastoridés	<i>Myocastor coypus</i>	Ragondin	Espèce gibier, susceptible d'être classée nuisible	
Sciuridés	<i>Sciurus vulgaris</i>	Ecureuil roux	protégée	
Lagomorphes	Léporidés	<i>Lepus europeus</i>	Lièvre commun	Espèce gibier
	Léporidés	<i>Oryctogalus cuniculus</i>	Lapin de garenne	Espèce gibier, susceptible d'être classée nuisible
Carnivores	Canidés	<i>Nyctereutes procyonoides</i>	Chien viverrin	Espèce classée nuisible
	Canidés	<i>Vulpes Vulpes</i>	Renard roux	Espèce gibier, susceptible d'être classée nuisible
	Félidés	<i>Felix sylvestris</i>	Chat forestier	Espèce protégée, Annexe 4 de la Directive "Habitats-Faune-Flore"

Volet naturaliste – Etat initial partiel du site  
 Etude d'impact construction de l'hôpital Robert SCHUMAN de Metz  
 Sylvétude ONF/Neomys Juillet 2008

44

	Félinidés	<i>Lynx lynx</i>	Lynx d'Europe	Espèce protégée, Annexe 4 de la Directive "Habitats-Faune-Flore"
	Mustélinidés	<i>Lutra lutra</i>	Loutre	protégée, Annexes 2 et Annexe 4 de la Directive "Habitats-Faune-Flore"
	Mustélinidés	<i>Martes foina</i>	Fouine	Espèce gibier, susceptible d'être classée nuisible
	Mustélinidés	<i>Martes martes</i>	Martre	Espèce gibier, susceptible d'être classée nuisible
	Mustélinidés	<i>Meles Meles</i>	Blaireau européen	Espèce gibier
	Mustélinidés	<i>Mustela erminea</i>	Hermine	Espèce gibier
	Mustélinidés	<i>Mustela nivalis</i>	Belette	Espèce gibier, susceptible d'être classée nuisible
	Mustélinidés	<i>Mustela putorius</i>	Putois	Espèce gibier, susceptible d'être classée nuisible
	Mustélinidés	<i>Mustela vison</i>	Vison d'Amérique	Espèce classée nuisible
	Procyonidés	<i>Procyon lotor</i>	Raton laveur	Espèce classée nuisible
	Viverridés	<i>Genetta genetta</i>	Genette	Espèce protégée, Annexe 5 de la Directive "Habitats-Faune-Flore"
<b>Ongulés</b>	Bovidés	<i>Rupicapra rupicapra</i>	Chamols	Espèce gibier
	Cervidés	<i>Capreolus capreolus</i>	Chevreuil	Espèce gibier
	Cervidés	<i>Cervus elaphus</i>	Cerf élaphe	Espèce gibier
	Cervidés	<i>Dama dama</i>	Daim	Espèce gibier
	Suidés	<i>Sus scrofa</i>	Sanglier	Espèce gibier, susceptible d'être classée nuisible

## Annexe 4

Observations (données brutes) de chiroptères en chasse :

Date	Localité	Dp	Site	XLamb2	YLamb2	Espèce	Nombre d'individus	Commentaire
20/05/08	Vantoux	57	Petite route vers "Pelte"	885065	2465410	Pipistrelle commune	3	2 à 3
20/05/08	Nouilly	57	Bosquet vers "En Frousse"	885500	2465480	Pipistrelle commune	5	environ 5
20/05/08	Nouilly	57	Lisière vers "La Grande Longueur"	885435	2465710	Pipistrelle commune	2	1 à 2
17/06/08	Vantoux	57	Petite route vers "Pelte"	885065	2465410	Pipistrelle commune	2	1 à 2
17/06/08	Vantoux	57	Petite route vers "Pelte"	885065	2465410	Sérotine commune	1	
17/06/08	Nouilly	57	Bosquet vers "En Frousse"	885500	2465480	Pipistrelle commune	1	
17/06/08	Nouilly	57	Bosquet vers "En Frousse"	885500	2465480	V à moustaches	1	
17/06/08	Nouilly	57	Lisière vers "La Grande Longueur"	885435	2465710	Pipistrelle commune	3	au moins 3
17/06/08	Nouilly	57	Lisière vers "La Grande Longueur"	885435	2465710	V à moustaches	1	
17/06/08	Nouilly	57	Lisière vers "La Grande Longueur"	885435	2465710	V de Daubenton	1	
17/06/08	Nouilly	57	Lisière vers "La Grande Longueur"	885435	2465710	Oreillard sp.	1	



## Annexe 5

Le tableau ci-dessous présente les résultats obtenus lors les inventaires avifaune de terrain (IPA + Transect) sur le territoire d'étude.

Il est important de souligner que le nombre de couples (ou mâles chanteurs) indiqué pour chaque espèce, correspond à la valeur la plus importante enregistrée au cours des inventaires.

Espèce (nom vernaculaire)	Nom scientifique	Nombre de couple ou chanteur	IPA 1 16/05	IPA 2 02/06	IPA 3 10/06	Transect
Accenteur mouchet	<i>Prunella modularis</i>	0.5		X	X	
Bergeronnette grise	<i>Motacilla alba</i>	1	X		X	X
Bergeronnette printanière	<i>Motacilla flava</i>	1				X
Bouvreuil pivote	<i>Pyrrhula pyrrhula</i>	0.5				X
Bruant jaune	<i>Emberiza citrinella</i>	2	X	X	X	X
Buse variable	<i>Buteo buteo</i>	0.5	X	X		X
Chardonneret élégant	<i>Carduelis carduelis</i>	1		X		
Corbeau freux	<i>Corvus frugilegus</i>	1		X		X
Cornelle noire	<i>Corvus corone</i>	3.5	X	X	X	X
Épervier d'Europe	<i>Accipiter nisus</i>	0.5			X	
Etourneau sansonnet	<i>Sturnus vulgaris</i>	5	X	X	X	X
Fauvette à tête noire	<i>Sylvia atricapilla</i>	4	X	X	X	
Fauvette babillarde	<i>Sylvia curruca</i>	2	X		X	X
Fauvette des jardins	<i>Sylvia borin</i>	2.5		X	X	X
Fauvette grisette	<i>Sylvia communis</i>	4	X	X	X	X
Geai des chênes	<i>Garrulus glandarius</i>	1	X	X	X	X
Grimpeur des jardins	<i>Certhia brachydactyla</i>	2	X		X	
Grive draine	<i>Turdus viscivorus</i>	2	X	X		
Grive muscienne	<i>Turdus philomelos</i>	2	X	X		X
Héron cendré	<i>Ardea cinerea</i>	0.5			X	
Hirondelle des cheminées	<i>Hirundo rustica</i>	0.5			X	
Linotte mélodieuse	<i>Carduelis cannabina</i>	1		X		
Martinet noir	<i>Apus apus</i>	5.5	X	X	X	X
Merle noir	<i>Turdus merula</i>	3.5	X	X	X	X
Mésange à longue queue	<i>Aegithalos caudatus</i>	5.5	X	X	X	
Mésange bleue	<i>Parus caeruleus</i>	9	X	X	X	X
Mésange charbonnière	<i>Parus major</i>	12	X	X	X	X
Mésange nonnette	<i>Parus palustris</i>	1	X	X	X	
Milan noir	<i>Milvus migrans</i>	1				X
Mouette riieuse	<i>Larus ridibundus</i>	0.5		X		
Pic épeche	<i>Dendrocopos major</i>	0.5		X		
Pic épechette	<i>Dendrocopos minor</i>	0.5			X	
Pic vert	<i>Picus viridis</i>	1	X	X		
Pic bavard	<i>Pica pica</i>	2	X	X	X	
Pic-grièche écorcheur	<i>Lanius collurio</i>	0.5		X		
Pigeon ramier	<i>Columba palumbus</i>	3	X	X	X	X
Pinson des arbres	<i>Fringilla coelebs</i>	1.5	X	X	X	X
Pouillot filifil	<i>Phylloscopus trochilus</i>	8	X	X	X	X
Pouillot véloce	<i>Phylloscopus collybita</i>	5	X	X	X	X
Roitelet huppé	<i>Regulus regulus</i>	1		X		
Roitelet triple bandeau	<i>Regulus ignicapillus</i>	1		X		
Rossignol philomène	<i>Luscinia megarhynchos</i>	3	X	X	X	X
Rouge-gorge familier	<i>Erithacus rubecula</i>	4	X	X	X	X
Rouge queue noir	<i>Phoenicurus ochruros</i>	0.5				X
Sittelle torchepot	<i>Sitta europaea</i>	2.5			X	
Tourterelle turque	<i>Streptopelia decaocto</i>	1		X		
Troglodyte mignon	<i>Troglodytes troglodytes</i>	3	X	X	X	X
Verdier d'Europe	<i>Carduelis chloris</i>	1.5				X
<b>TOTAL</b>	<b>48 espèces</b>					

Le tableau ci dessous présente les autres oiseaux observés lors d'autres inventaires sur le site :

<b>Espèce (nom vernaculaire)</b>	<b>Nom scientifique</b>	<b>Statut local</b>
Canard colvert	<i>Prunella modularis</i>	Survol
Loriot d'Europe	<i>Oriolus oriolus</i>	Nicheur probable
Pic noir	<i>Dryocopus martius</i>	Nicheur possible
Rousserolle verderolle	<i>Acrocephalus palustris</i>	Nicheur probable
Tarier pâle	<i>Saxicola torquatus</i>	Nicheur certain
Tourterelle des bois	<i>Streptopelia turtur</i>	Nicheur probable

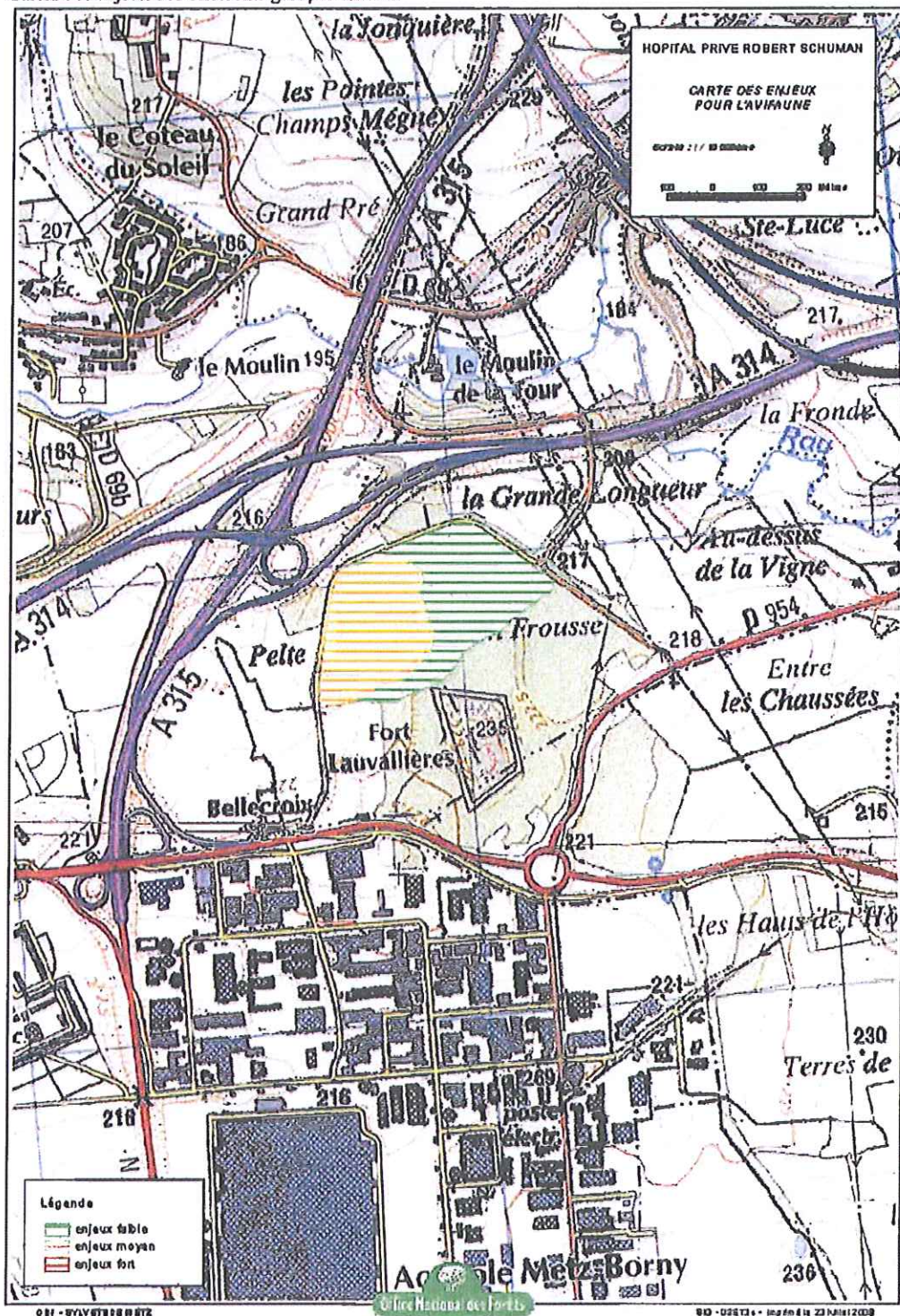
## Annexe 6

### Observations (données brutes) de reptiles et d'amphibiens :

Date	Localité	Dp	Site	XLamb2	YLamb2	Espèce	Nbr	Commentaire
20/05/08	Vantoux	57	Lisière vers "Pelte"	885305	2465675	Orvet fragile	1	Mâle
17/06/08	Nouilly	57	Fossé du fort de Lauvallères	885400	2465250	Triton alpestre	1	Femelle
17/06/08	Nouilly	57	Fossé du fort de Lauvallères	885400	2465250	Triton alpestre	1	Mâle
17/06/08	Nouilly	57	Fossé du fort de Lauvallères	885400	2465250	Triton ponctué	1	Mâle
09/07/08	Vantoux	57	Petite route vers "Bellecroix"	885065	2465160	Orvet fragile	1	Femelle adulte
09/07/08	Vantoux	57	Petite route vers "Pelte"	885065	2465410	Lézard agile	1	Femelle adulte
09/07/08	Vantoux	57	Petite route vers "Pelte"	885065	2465410	Lézard agile	1	Immature
09/07/08	Vantoux	57	Petite route au nord de "Pelte"	885150	2465660	Lézard agile	1	Immature

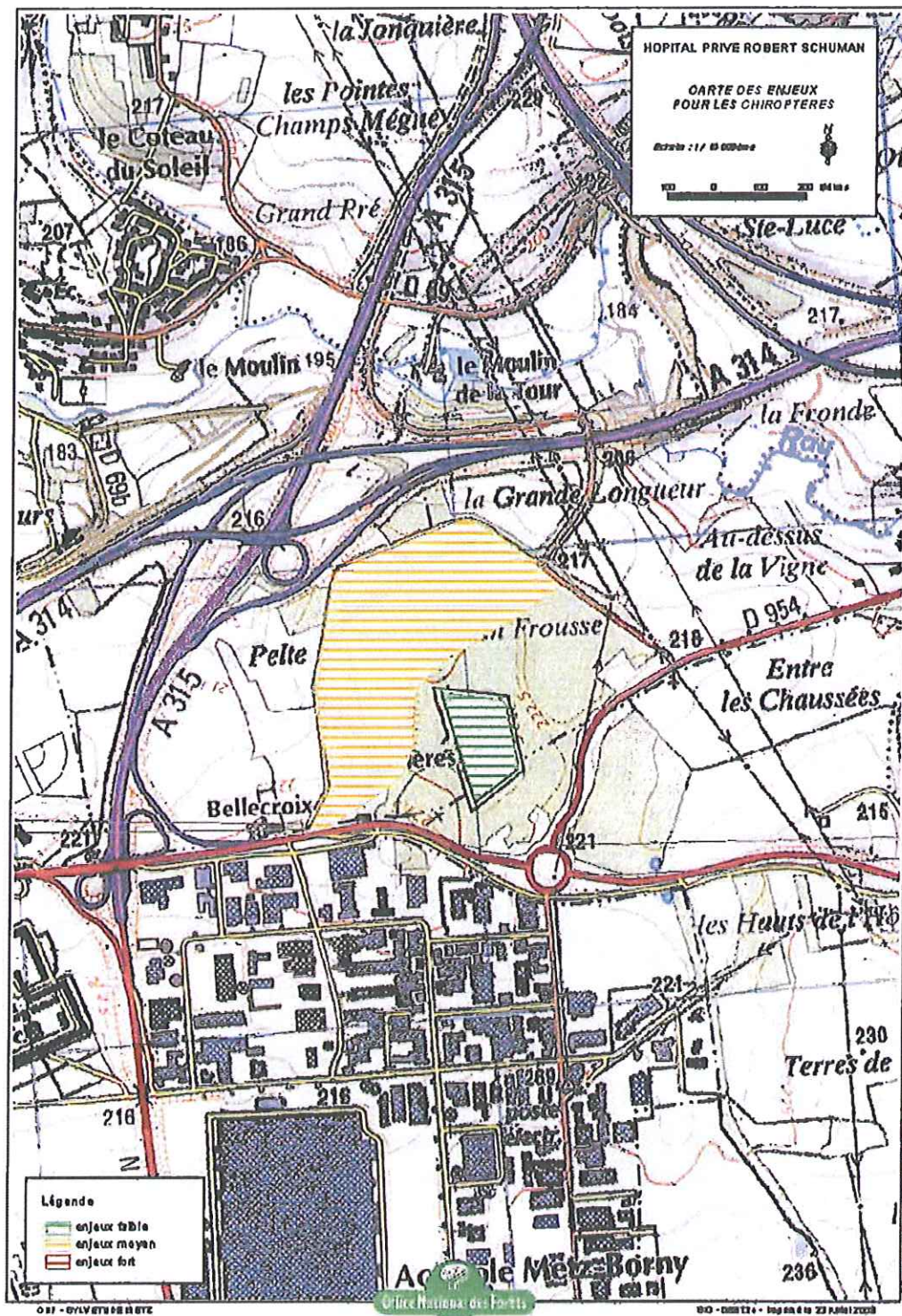
## Annexe 7

Cartes des enjeux des différents groupes étudiés.

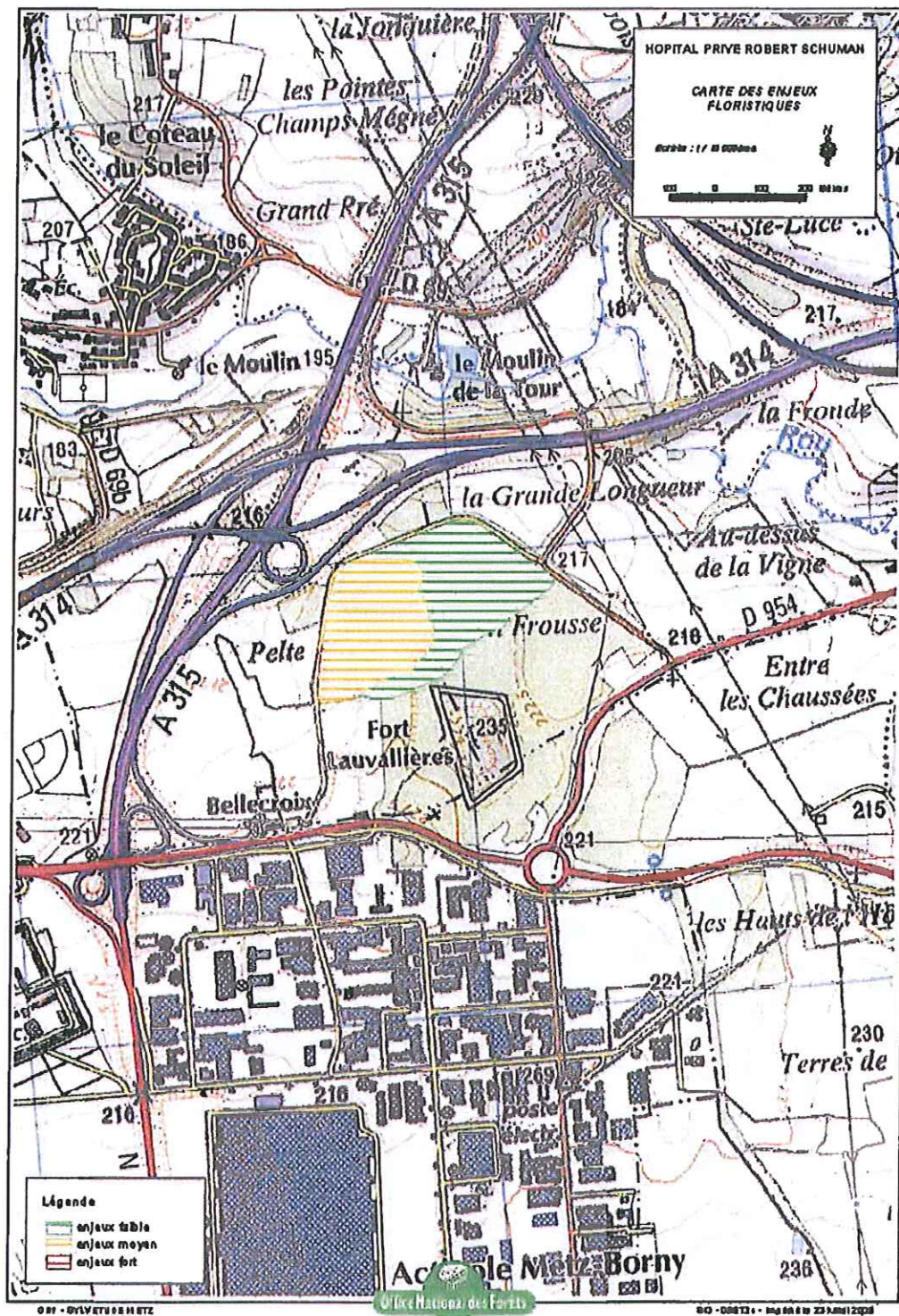


Volet naturaliste – Etat initial partiel du site  
Etude d'impact construction de l'hôpital Robert SCHUMAN de Metz  
Sylvétude ONF/Neomys Juillet 2008

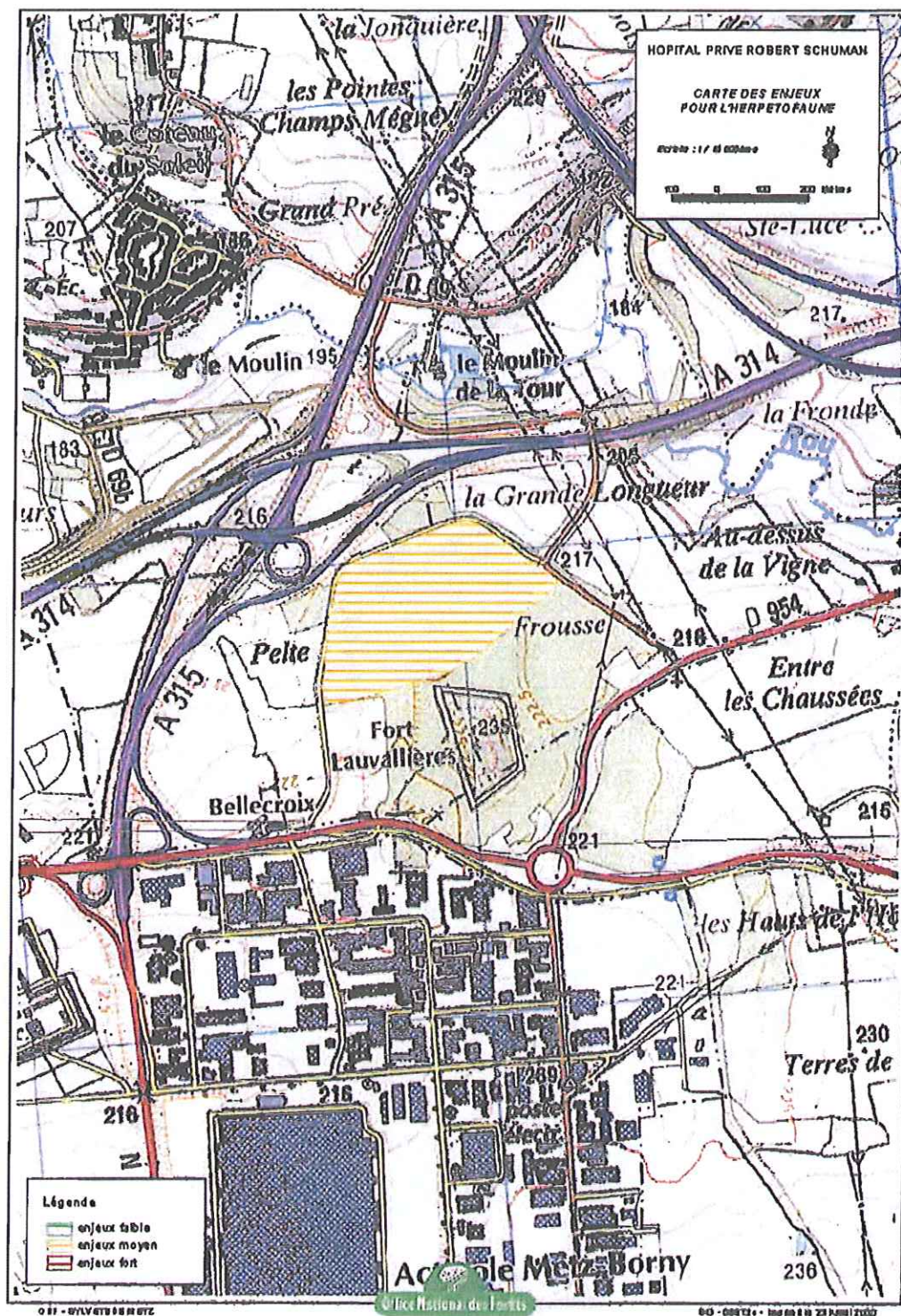
50



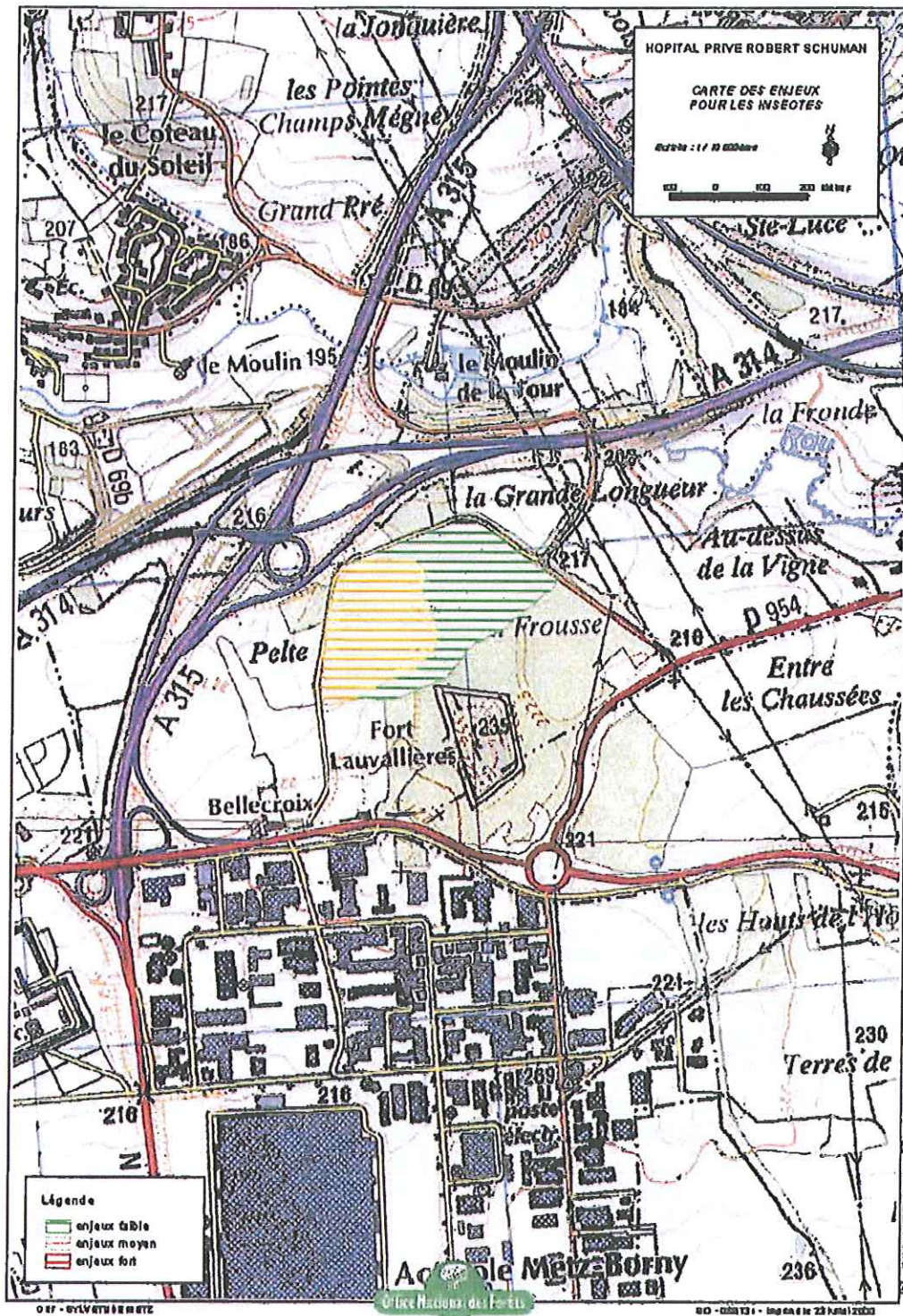
Volet naturaliste – Etat initial partiel du site  
Etude d'impact construction de l'hôpital Robert SCHUMAN de Metz  
Sylvétude ONF/Neomys Juillet 2008



Volet naturaliste – Etat initial partiel du site  
Etude d'impact construction de l'hôpital Robert SCHUMAN de Metz  
Sylvétude ONF/Neomys Juillet 2008



Volet naturaliste – Etat initial partiel du site  
Etude d'impact construction de l'hôpital Robert SCHUMAN de Metz  
Sylvétude ONF/Neomys Juillet 2008



Volet naturaliste – Etat initial partiel du site  
Etude d'impact construction de l'hôpital Robert SCHUMAN de Metz  
Sylvétude ONF/Neomys Juillet 2008