

LA BANQUE EUROPÉENNE D'INVESTISSEMENT et LES PAYS DU VOISINAGE ORIENTAL



Banque
européenne
d'investissement

La banque de l'UE

LA BEI DANS LES PAYS DU VOISINAGE ORIENTAL DE L'UE

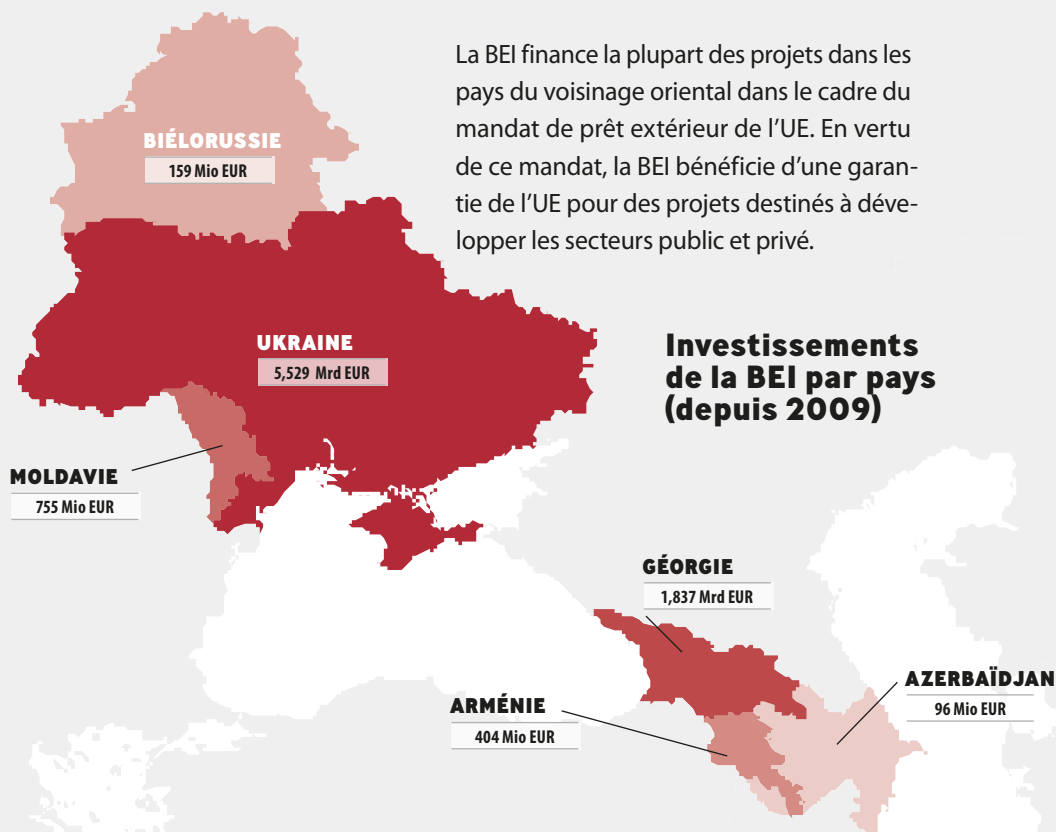
La Banque européenne d'investissement se concentre sur les infrastructures économiques et sociales, sur le développement du secteur privé et sur l'action en faveur du climat. Elle appuie des projets qui contribuent à la résilience et à la modernisation de la région. Ses investissements profitent aux citoyens des pays du voisinage oriental et renforcent leurs liens avec l'Union européenne et ses États membres.

La Banque soutient les projets d'investissement à long terme dans les pays du voisinage oriental de l'UE depuis 2009.

L'OFFRE DE LA BEI

La BEI met l'expérience et le savoir-faire de ses ingénieurs et économistes au service de la mise en œuvre et de l'instruction de projets de grande qualité. En tant qu'institution financière régie par les politiques de l'UE et bénéficiant d'une excellente note de crédit, la BEI offre des conditions financières avantageuses, comme des taux d'intérêt compétitifs et des durées de prêt adaptées aux projets. Grâce à ses partenariats avec l'Union européenne et d'autres donateurs, elle peut fournir des aides non remboursables destinées à accroître encore l'incidence sur le développement des projets qu'elle appuie.

La BEI finance la plupart des projets dans les pays du voisinage oriental dans le cadre du mandat de prêt extérieur de l'UE. En vertu de ce mandat, la BEI bénéficie d'une garantie de l'UE pour des projets destinés à développer les secteurs public et privé.



Prêts signés avec les pays du voisinage oriental (2009-2018)

TRANSPORTS

35 %

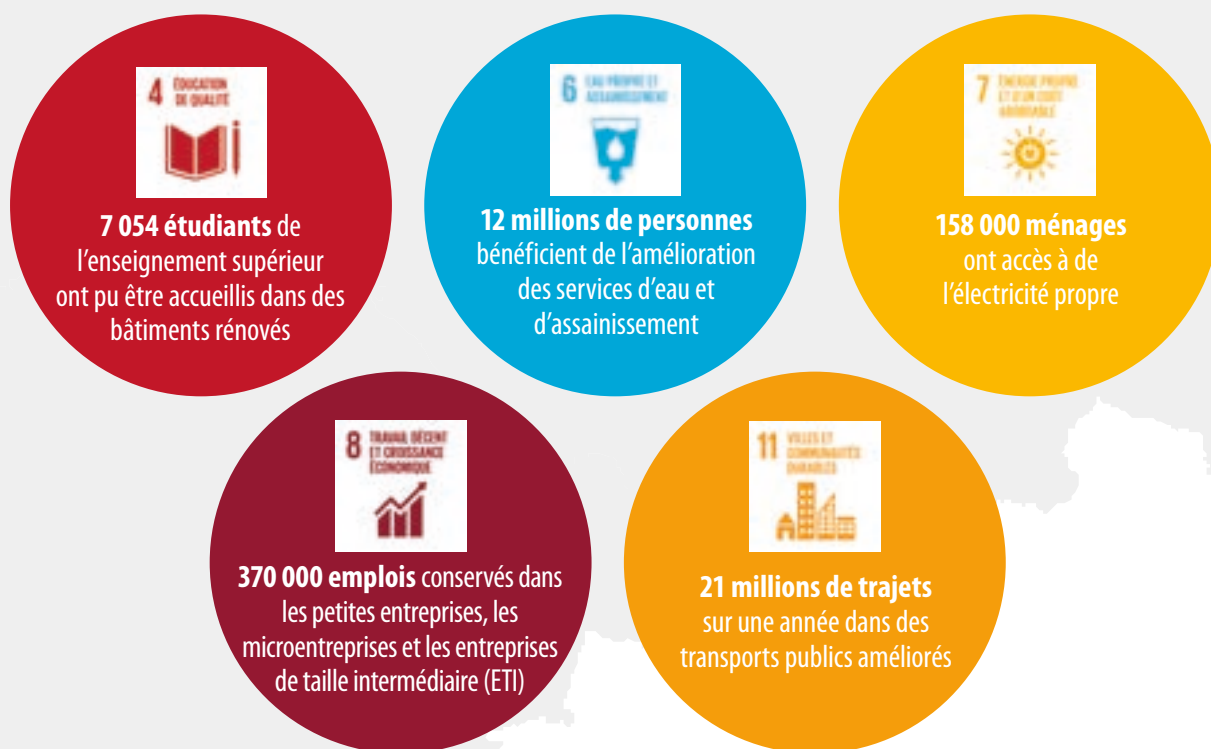
APPUI AUX PME ET AUX ETI

31 %

IMPACT DE L'ACTION DE LA BEI

Dans la région du voisinage oriental, la BEI se concentre sur la création d'emplois de qualité et la stimulation de la croissance économique, le développement d'industries et d'infrastructures, le soutien à l'innovation et la fourniture d'énergie abordable et propre. Dans le droit fil de l'accord de Paris, l'action en faveur du climat est l'une des priorités majeures qui sous-tend les activités de prêt de la BEI. Par l'intermédiaire de ses financements, elle agit comme un catalyseur permettant d'attirer les ressources nécessaires à la réalisation des Objectifs de développement durable (ODD) des Nations unies à l'horizon 2030.

Aide à la région pour la réalisation des ODD (signatures de prêts sur la période 2015-2018)



ÉNERGIES, DONT RENOUVELABLES
ET EFFICACITÉ ÉNERGÉTIQUE

20 %

EAU ET
ASSAINISSEMENT

7 %

INDUSTRIE
MANUFACTURIÈRE

4 %

2 %

1 %

AGRICULTURE AUTRES



L'INITIATIVE DU PARTENARIAT ORIENTAL

Le Partenariat oriental a été lancé en mai 2009 en tant qu'initiative conjointe à laquelle participent l'Union européenne, ses États membres et six partenaires d'Europe orientale : Arménie, Azerbaïdjan, Biélorussie, Géorgie, Moldavie et Ukraine.

L'Union européenne cherche à promouvoir le développement durable et le bien-être des citoyens dans les pays de son flanc est. La BEI soutient les objectifs du sommet du Partenariat oriental de 2015, au cours duquel quatre grandes priorités ont été énoncées en vue de produire des résultats concrets d'ici 2020 :

1. **renforcement des économies** : développement économique et possibilités offertes par le marché ;
2. **renforcement de la connectivité** : connexion de personnes et de lieux, efficacité énergétique, environnement et changements climatiques ;
3. **renforcement de la gouvernance** : renforcement des institutions et de la bonne gouvernance ;
4. **renforcement de la société** : mobilité, consolidation des compétences et réseaux professionnels.



Depuis le lancement
de l'initiative du Partenariat
oriental en 2009, la BEI a
octroyé **8,8 milliards
d'euros**, à l'appui de
96 projets
dans la région.



RENFORCEMENT DES ÉCONOMIES

La BEI s'attache à développer des économies plus solides et plus diversifiées dans la région du Partenariat oriental. La Banque s'emploie particulièrement à répondre aux besoins de financement des petites et moyennes entreprises (PME) et des microentreprises. De la sorte, elle mobilise des investissements et crée des emplois ainsi que des perspectives commerciales. Depuis 2009, elle a fourni des lignes de crédit, y compris en monnaie locale, et des garanties aux petites entreprises pour un montant total de 2,7 milliards d'euros.

L'appui de la Banque aux petites entreprises et aux ETI est facilité par l'accord de libre-échange approfondi et complet (ALEAC), le mécanisme d'appui direct aux PME (*SME Direct Support Facility*) et l'initiative InnovFin, qui fournit à la fois des services de conseil et des outils financiers.

Depuis 2009, la BEI a soutenu l'industrie au moyen de plusieurs opérations conclues avec des entreprises pour un montant total de 590 millions d'euros. En plus d'aider les sociétés à se développer, la Banque leur permet de se mettre en conformité avec les normes de l'UE au niveau de la passation des marchés, de la protection de l'environnement et de spécifications techniques.

Faits marquants concernant les projets

- La BEI a octroyé à Procredit Bank des financements en monnaie locale destinés aux PME et aux ETI en Ukraine via un prêt en monnaie locale équivalent à **60 millions d'euros**. Elle a aussi mis à la disposition de TBC Bank en Géorgie une garantie de prêt aux PME de **2,6 millions d'euros** au titre de l'ALEAC, permettant ainsi des prêts aux PME à des conditions avantageuses et assortis d'exigences moindres en matière de sûretés.
- La BEI a octroyé un prêt de **250 millions de dollars** à une grande société en Ukraine qui emploie plus de **14 000 personnes**. Cette société a ensuite signé des contrats de sous-traitance avec **40 petites entreprises** dans le cadre d'un projet portant sur la construction d'infrastructures agricoles et d'une usine de pointe spécialisée dans l'extraction d'huile par broyage de graines. En plus de fournir un revenu stable aux agriculteurs locaux, le projet a bénéficié à l'ensemble de la population de la région.



LE RÉSEAU RTE-T

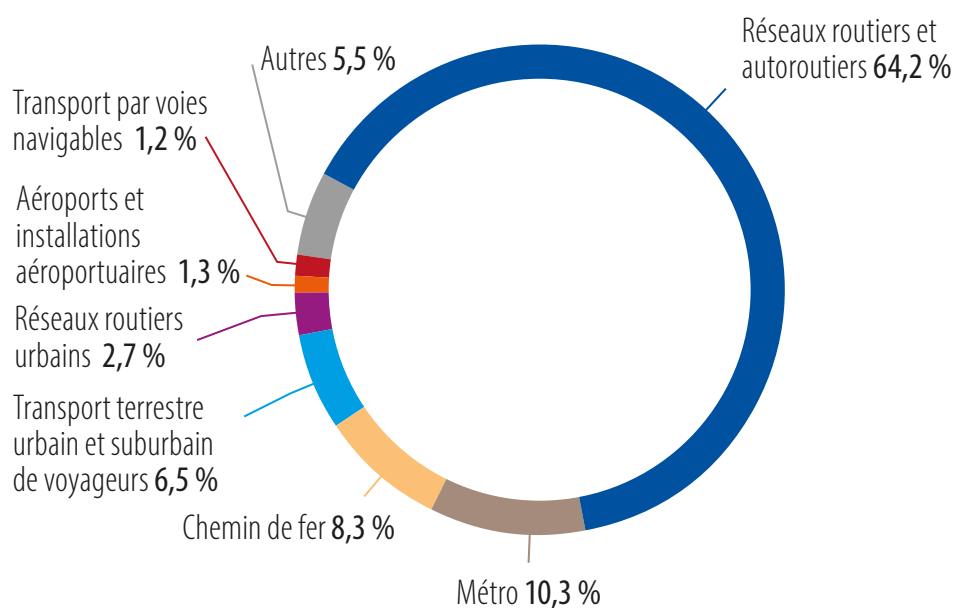
La BEI s'est engagée à financer le réseau RTE-T étendu, un réseau de transports qui reliera des pays du Partenariat oriental entre eux et qui fera la liaison entre la région et l'UE. Le réseau RTE-T, qui facilitera le passage des frontières et modernisera les infrastructures existantes afin d'éliminer les goulots d'étranglement, comprend la construction de routes, de voies ferrées, de ports, d'aéroports et de centres logistiques nouveaux, ainsi que la réhabilitation d'équipements existants de ce type. Par ailleurs, la BEI continuera à œuvrer en faveur de la sécurité routière au moyen d'investissements et de services de conseil dans plusieurs pays du Partenariat oriental.

RENFORCEMENT DE LA CONNECTIVITÉ

MIEUX RACCORDER LA RÉGION À L'UNION EUROPÉENNE GRÂCE À DE MEILLEURS TRANSPORTS

Les transports sont essentiels à la croissance et à la compétitivité. En tant que banque de l'UE, la BEI finance des projets d'infrastructures qui améliorent les liaisons entre la région du Partenariat oriental et l'Union européenne, qu'elles soient par voies ferrées, routières ou navigables. Depuis 2009, la BEI a contribué au financement de 25 projets liés aux infrastructures de transport pour un montant de 3,1 milliards d'euros.

Prêts par types de transports (2009-2019)



UNE ÉNERGIE PLUS VERTE ET PLUS SÛRE

La Banque appuie les investissements dans l'efficacité énergétique, avec à la clé un renforcement de la résilience et de la sécurité de l'approvisionnement en énergie et une intensification de l'utilisation des énergies renouvelables afin de réduire les émissions de gaz à effet de serre. Ses investissements ciblent non seulement le prolongement des liaisons énergétiques, ce qui favorise la création d'un marché de l'énergie durable et intégré en Europe, mais aussi une utilisation plus efficiente de l'énergie, qui réduit les émissions et les coûts énergétiques.

Faits marquants concernant les projets

- **80 millions d'euros pour 158 kilomètres** de nouvelles lignes de transport d'électricité qui serviront à établir une **interconnexion de 600 MW** entre la Moldavie et la Roumanie ainsi qu'avec le marché européen de l'électricité. Ce projet aidera à diversifier les ressources de la Moldavie en électricité et à renforcer la sécurité de son approvisionnement.
- **7 millions d'euros** pour la rénovation d'environ **150 jardins d'enfants** dans le cadre du projet « Yerevan Energy Efficiency », relatif à l'efficacité énergétique à Erevan. Ce projet consolidera les bâtiments pour qu'ils résistent à l'activité sismique et améliorera leur efficacité énergétique (isolation des toits, nouveaux chauffages efficaces, éclairage à LED et systèmes fonctionnant à l'énergie solaire). Il réduira les émissions de dioxyde de carbone de 5 502 tonnes par an et améliorera le quotidien de **34 500 enfants, enseignants et membres du personnel**. Les travaux seront possibles grâce à une aide non remboursable de **5 millions d'euros** accordée au titre du Partenariat pour la promotion de l'efficacité énergétique et de l'environnement en Europe orientale.

PRIORITÉ À L'EFFICACITÉ ÉNERGÉTIQUE

Dans la région du Partenariat oriental, la BEI finance plusieurs programmes destinés à mettre en œuvre des mesures visant à améliorer l'efficacité énergétique des systèmes de chauffage urbain et des bâtiments. En plus de son activité de prêt, la BEI a élaboré un instrument de conseil (mécanisme de soutien à des projets de collectivités locales – ou MPSE, financé par la Facilité d'investissement pour le voisinage) qui appuie les mesures en lien avec l'énergie durable et l'action en faveur du climat dans les villes de la région.

PROTECTION DE L'ENVIRONNEMENT ET SOUTIEN À L'ADAPTATION AUX CHANGEMENTS CLIMATIQUES

Depuis 2009, la BEI a soutenu dans la région plusieurs projets liés à l'eau et à l'assainissement, qui représentent un investissement total de 572 millions d'euros. La banque de l'UE a participé à l'amélioration de la qualité de l'approvisionnement en eau et des services d'assainissement proposés aux collectivités locales, permettant ainsi aux pays concernés de respecter les réglementations nationales et internationales en matière de santé et d'environnement, tout en améliorant également l'environnement local.

Faits marquants concernant les projets

- Un **prêt BEI de 104,6 millions d'euros** appuie le prolongement, la reconstruction et la réhabilitation de systèmes d'approvisionnement en eau en Géorgie. Le prêt cible deux grands projets à Koutaïssi et plusieurs projets de plus petite dimension à Oureki, Zougdidid et Poti, qui élargissent l'accès à l'eau potable. Le projet, qui se concentre également sur la couverture et la qualité du service, a bénéficié d'un soutien de la Plateforme d'investissement pour le voisinage pour ce qui concerne les audits techniques.

RENFORCEMENT DE LA GOUVERNANCE, DES INSTITUTIONS ET DE LA RÉSILIENCE

La BEI soutient les efforts des pays du Partenariat oriental visant à améliorer leur résistance face aux crises et aux chocs, tout en maintenant une croissance solide. La Banque investit dans des projets qui améliorent les conditions de vie, satisfont des besoins administratifs élémentaires et encouragent les initiatives économiques des résidents et des personnes déplacées. En Ukraine, la Banque finance des opérations destinées à aider le pays à se reconstruire après les récents conflits, en soutenant des mesures d'urgence et en rétablissant des services de base et des infrastructures essentielles.

Faits marquants concernant les projets

- Le projet « Ukraine Early Recovery » met **200 millions d'euros à disposition pour financer des investissements** dans les régions de Donetsk et Louhansk, contrôlées par le gouvernement ukrainien, et les villes environnantes de Kharkiv, Dnipro et Zaporijjia. Le financement de la BEI aide les villes des régions confrontées à un afflux important de personnes déplacées à l'intérieur du pays à mieux faire face à la pression exercée sur les infrastructures sociales et les structures d'hébergement. Le prêt appuie les efforts visant à rétablir et à améliorer la fourniture de services d'approvisionnement en eau et d'assainissement, d'électricité et de chauffage. Il couvre également la rénovation de bâtiments publics endommagés, dont des bâtiments administratifs, des écoles, des cliniques et des hôpitaux, ainsi que d'autres infrastructures sociales.
- La Banque a aidé la Moldavie **avec une enveloppe de 2 millions d'euros destinée à des services d'assistance technique** pour un plan directeur concernant la prévention des crues et la protection contre ces dernières, ainsi que pour l'élaboration d'un système de gestion et de suivi de cours d'eau basé sur un système d'information géographique. L'assistance technique aide également à repérer des projets d'investissement relatifs à la protection contre les crues, comme des ouvrages de défense contre les inondations, l'emménagement des crues et l'augmentation de la capacité des rivières. Le programme a bénéficié du soutien de contributeurs au Fonds fiduciaire d'assistance technique en faveur des pays du Partenariat oriental géré par la BEI.



RENFORCEMENT DE LA SOCIÉTÉ

La BEI finance des projets dans le domaine de l'éducation. Des infrastructures de qualité destinées à l'enseignement public et supérieur améliorent le cadre d'enseignement et d'apprentissage et favorisent la recherche et l'innovation. L'éducation est essentielle au développement du capital humain, qui à son tour se traduit par une croissance des revenus, de la productivité et de l'emploi. Les projets financés par la Banque permettent de faire en sorte que les normes se rapprochent de celles utilisées au sein de l'Union européenne.

Faits marquants concernant les projets

- Le projet « Ukraine Higher Education » a permis de financer la rénovation de locaux d'enseignement et de recherche ainsi que d'installations auxiliaires dans 21 universités, en vue d'améliorer leur efficacité énergétique et le confort des étudiants. À un **investissement de 160 millions d'euros** est également venue s'ajouter une aide non remboursable de l'UE issue de la plateforme d'investissement pour le voisinage et du partenariat pour la promotion de l'efficacité énergétique et de l'environnement en Europe orientale.

FAITS MARQUANTS CONCERNANT LES PROJETS DE LA BEI DANS LA RÉGION



ARMÉNIE

ENGAGEMENT DE PRÊT DE LA BEI : 404 MIO EUR

La rénovation de la route interétatique M6 (51 millions d'euros) concerne un corridor de transport vital en Arménie qui relie le pays à la Géorgie et au monde extérieur. Plus de 60 % de tout le trafic international du pays empruntent cette route, qui joue un rôle déterminant pour le commerce international de l'Arménie. Parallèlement, la BEI déploiera un programme appuyé par l'UE visant à améliorer la sécurité routière dans le pays.

AZERBAÏDJAN

ENGAGEMENT DE PRÊT DE LA BEI : 96 MIO EUR

La BEI met 25 millions d'euros à disposition pour appuyer des projets mis en œuvre par des PME. Les fonds sont distribués par l'intermédiaire d'AccessBank, principal bailleur de fonds des petites entreprises en Azerbaïdjan. Cette opération favorisera le développement du secteur privé et contribuera ainsi à la création d'emplois et à l'amélioration du niveau de vie dans le pays.



BIÉLORUSSIE

ENGAGEMENT DE PRÊT DE LA BEI : 159 MIO EUR

Un prêt BEI de 84 millions d'euros contribuera à la modernisation des services de traitement des eaux usées fournis aux quelque deux millions d'habitants de Minsk, la capitale du pays. Ce prêt financera la mise en place de nouvelles installations de prétraitement, de nouveaux bassins d'aération pour le traitement biologique, la désinfection des eaux usées par rayonnement ultraviolet et le traitement moderne des boues d'épuration. Les investissements amélioreront l'efficacité énergétique, l'environnement local et le quotidien de la population.



GÉORGIE

ENGAGEMENT DE PRÊT DE LA BEI : 1,8 MRD EUR

Un financement à l'appui de la reconstruction et du développement urbains à hauteur de 50 millions d'euros permettra de réparer les dommages générés par les inondations dévastatrices qui ont frappé Tbilissi et ses environs en 2015. Ce projet contribuera à rétablir des services de base, à reconstruire des infrastructures cruciales et à réunir les conditions propices à une reprise économique.

MOLDAVIE

ENGAGEMENT DE PRÊT DE LA BEI : 755 MIO EUR

Un prêt de 24 millions d'euros aidera à remettre en état les services d'approvisionnement en eau et de collecte et de traitement des eaux usées à Chişinău, renforçant la qualité, l'efficacité et la viabilité des services d'eau et d'assainissement et améliorant la qualité de vie de 800 000 habitants. Cet investissement réduira les fuites d'eau et la consommation d'énergie.



UKRAINE

ENGAGEMENT DE PRÊT DE LA BEI : 5,5 MRD EUR

Grâce à un prêt-cadre de 75 millions d'euros, la Banque finance des infrastructures urbaines liées à la circulation afin d'améliorer la sécurité routière des conducteurs et pour des usagers de la route les plus vulnérables, comme les piétons et les cyclistes. Outre l'amélioration de la sécurité routière et la diminution des accidents, l'investissement aura probablement pour effet de faire baisser les coûts indirectement liés à une sécurité routière médiocre. Le projet bénéficie d'un soutien de l'UE pour les services d'assistance technique.

La BEI, la banque de l'UE, est détenue par les États membres de l'Union européenne. En 2018, le Groupe BEI a mis environ **80 milliards d'euros** à disposition pour des investissements effectués à l'intérieur et à l'extérieur de l'Europe. La BEI est **la plus grande institution financière multilatérale au monde par le volume de ses prêts et de ses emprunts.**



Banque européenne d'investissement
98-100, boulevard Konrad Adenauer
L-2950 Luxembourg
☎ +352 4379-1
www.eib.org



twitter.com/EIB



facebook.com/EuropeanInvestmentBank



youtube.com/EIBtheEUBank

Lionel Rapaille
Chef de la division Secteur public
☎ +352 4379-86872
✉ l.rapaille@eib.org – OPS_NC-2@eib.org

Nathalie Climence
Chef de la division Entreprises
☎ +352 4379-86709
✉ n.climence@eib.org – OPS_NC-3@eib.org

Marion Hoenicke
Chef de la division Banques
☎ +352 4379-87406
✉ m.hoenicke@eib.org – OPS_NC-4@eib.org



Antonio Castillo
Chef de la représentation de la BEI en Moldavie
Str. Vlaicu Pîrcălab 63
MD-2012 Chisinau
Moldavie
☎ +373 2280-7277
✉ +373 2280-7220
✉ chisinau@eib.org

Maciej Czura
Chef de la représentation régionale de la BEI dans le Caucase du Sud
1 G. Tabidze Street, Freedom Square
0105 Tbilissi
Géorgie
☎ +99 3220-6284
✉ tbilisi@eib.org

Jean-Erik De Zagon
Chef de la représentation de la BEI en Ukraine
101, Volodymyrska Str
UA-01033 Kiev
Ukraine
☎ +380 4439-08018
✉ +352 4379-67495
✉ kiev@eib.org