



Banca
Europeană
de Investiții

banca UE



2014

Raport
de activitate

Cuprins

- 2 Cuvânt înainte din partea președintelui
- 4 Repere 2014
- 6 Formularea unui răspuns ferm la criza economică

12

Inovare pentru o creștere inteligentă în Europa



18

Suținerea întreprinderilor mici și mijlocii



24

Crearea de legături strategice în infrastructura Europei



30

Finanțare pentru acțiuni împotriva schimbărilor climatice și mediu

- 36 Acordarea de finanțare la nivel mondial
- 40 Soliditate financiară în slujba investițiilor
- 42 Banca UE

Cuvânt înainte din partea președintelui



În ciuda unor semne bune, în 2014 economiile Europei s-au confruntat cu dificultăți considerabile. Se estimează că economiile tuturor statelor membre ale UE vor înregistra o creștere și anul acesta, dar Europa va continua să fie încetinită din cauza volumului mic al investițiilor și al șomajului ridicat. Pe piețele financiare persistă incertitudinea, iar economia reală este în continuare privată de finanțarea necesară.

Activitatea Grupului BEI, banca UE, aduce o schimbare reală în viața oamenilor. În 2014, am continuat să ne îndeplinim obiectivele.

Am pus în aplicare unul din cele mai ambițioase planuri de afaceri pe care și le-a propus vreodată această instituție, împrumuturile acordate de BEI atingând 77 mld. EUR. Ne-am îmbunătățit serviciile de consultanță, acestea reprezentând unul din pilonii cheie ai activității băncii și avem în vedere extinderea lor în continuare. Fondul European de Investiții – care a sărbătorit anul trecut cea de-a 20-a aniversare – a angajat 3,3 mld. EUR în 2014 prin activitățile sale de

participare la capital și de garantare, catalizând peste 13 mld. EUR în beneficiul întreprinderilor mai mici și continuând să fie principalul furnizor de finanțare de risc din Europa pentru IMM-uri.

2014 a fost un an important și în ceea ce privește investițiile și competitivitatea, acestea aflându-se în fruntea agendei politice. După mai mulți ani în care în centrul atenției s-au aflat criza financiară și costurile acesteia și în ciuda dificultăților persistente cu care s-a confruntat, economia Europei a pornit acum pe calea redresării. Trebuie să privim în perspectivă, să ne concentrăm puternic pe creștere și să repornim motorul investițiilor. Totodată, Europa recunoaște faptul că reformele și investițiile sunt două fețe ale aceleiași monede.

Avem mari speranțe că Planul de investiții prezentat în noiembrie împreună cu președintele Comisiei Europene, Jean-Claude Juncker, va fi pus rapid în aplicare. În calitate de bancă a Uniunii Europene, BEI s-a implicat în elaborarea planului încă de la început.

Toate cele trei părți ale acestui plan sunt esențiale: finalizarea reformelor structurale, revizuirea reglementărilor naționale și europene pentru ca acestea să încurajeze investițiile, precum și utilizarea mai eficientă a resurselor publice limitate. Trebuie să utilizăm bani publici pentru a debloca investițiile, în principal din capital privat. Acesta este obiectivul Planului de investiții. Acesta marchează o schimbare de paradigmă în ceea ce privește utilizarea fondurilor publice limitate, dinspre subvenții și fonduri nerambursabile către împrumuturi și garanții, pentru a mobiliza capital privat, a multiplica efectul finanțării inițiale și a reutiliza capitalul inițial odată recuperat.

Viteza este esențială, de aceea încercăm să găsim soluții de punere în aplicare a acestui plan și să demarăm noi proiecte care pot contribui la impulsivitatea economiei și la crearea de locuri de muncă în UE. Fondul european pentru investiții strategice (FEIS) a fost creat pentru a susține investițiile strategice în infrastructură, educație și inovare, energie durabilă, precum și în întreprinderile mici și mijlocii. În cadrul Planului de investiții, vom crea, de asemenea, un centru nou de consultanță pentru a susține elaborarea unor proiecte de calitate și pentru a construi capacitatea tehnică și financiară a actorilor publici și privați.

Europa nu își utilizează încă la maximum potențialul investițional. Permiteți prezența multor bariere financiare și nefinanciare în calea investițiilor. FEIS, însoțit de servicii de consultanță îmbunătățite, va marca un pas important în procesul de înlăturare a unora din aceste bariere. Simplificarea reglementărilor rămâne însă o urgență, atât la nivelul UE, cât și la nivel național.

FEIS va suplimenta activitatea de creditare tradițională a BEI. Acesta va avea drept țintă proiectele din sectoarele strategice care întâmpină dificultăți în atragerea de finanțare prin mecanismele existente, inclusiv din cauza profilului de risc mai ridicat.

În esență, FEIS va suplimenta și se va baza în cea mai mare parte pe activitatea de creditare a BEI, temelia de investiții cu care banca UE contribuie la economia Europei. Chiar și așa, nu vom putea face față singuri dificultăților economice cu care se confruntă Europa. În schimb, dacă ne unim forțele, putem îmbunătăți

climatul investițional general și putem relansa finanțarea privată.

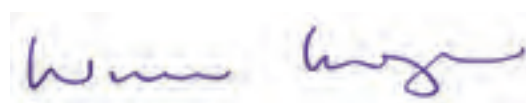
2015 va fi un an de tranziție pentru bancă. Am finalizat un program de creditare excepțional, dus la îndeplinire după ce acționarii BEI, statele membre ale UE, au hotărât majorarea capitalului băncii în 2012. Obiectivul investițional de a mobiliza 180 mld. EUR datorită activității de creditare suplimentară a Grupului BEI ca urmare a majorării de capital a fost atins în martie, cu mult înainte de termenul fixat pentru finele lui 2015.

În paralel cu activitatea de bază, ne vom îndrepta atenția și asupra finanțării de proiecte noi în cadrul noului Plan de investiții. Investițiile în Europa înseamnă mult mai mult decât cifre și proiecte. Noua inițiativă urmărește trimiterea unui semnal către investitori, promotori ai proiectelor și cetățeni. Le spunem că Europa și-a reluat activitatea.

Prezentul raport face o analiză retrospectivă a realizărilor în plan operațional ale anului 2014. Totodată are în vedere rezultatele pe care le așteptăm de la proiectele pe care le-am sprijinit pe parcursul anului. În 2014, spre exemplu, am acordat finanțare pentru întreprinderi care au creat sau au menținut 3,6 milioane de locuri de muncă, am sprijinit accesul la internet de mare viteză în bandă largă pentru 3,2 milioane de gospodării și am contribuit la modernizarea unor unități sanitare care deservește 10 milioane de cetățeni ai UE.

Beneficiile pentru cetățeni reprezintă obiectivul BEI. Investițiile BEI nu sunt un scop în sine, ci urmăresc obiective bine definite. Sprijinim proiecte viabile care aduc schimbări reale, finanțăm viitorul. Aceasta este viziunea BEI asupra investițiilor și competitivității.

Werner Hoyer



Repere 2014

80,3 mld.^{EUR}

finanțare din partea
Grupului BEI

→ **14,7 mld.**^{EUR}
pentru **inovare și competențe**

→ **25,5 mld.**^{EUR}
pentru **întreprinderi mai mici**

→ **20,6 mld.**^{EUR}
pentru **infrastructura strategică**



7,9 mld.^{EUR}

pentru **proiecte
în afara UE**

→ **19,1 mld.**^{EUR}
pentru **acțiuni împotriva
schimbărilor climatice**

Schimbări reale

Ca urmare a finanțării BEI din 2014, anticipăm crearea a peste 150 000 de noi locuri de muncă permanente, cu 1,8 milioane locuri de muncă create în faza de construcție a infrastructurii. În calitate de bancă a UE, știm că finanțarea acordată de BEI nu este un scop în sine, ci urmărește obiective bine definite. Avem drept țintă proiecte viabile la care știm că ne putem aduce o reală contribuție și care pot aduce beneficii concrete cetățenilor Europei.

25 000
cereri de brevete
internaționale

172 000
 studenți
înscriși pe an

acces la bandă largă de
mare viteză pentru
3,2 milioane
de gospodării

285 000
microîntreprinderi și întreprinderi mici și mijlocii

aceasta contribuie la
susținerea a circa

 **3,6**
milioane
de locuri de muncă

am sprijinit
circa
500 000
de tineri


545 milioane
de călători în plus și

100 milioane
de ore de transport
economisite

6 000 MW

putere instalată,
din care **80%** din surse
regenerabile

am modernizat unități
sanitare pentru
10
milioane
de cetățeni ai UE


4 milioane de
persoane
beneficiază de apă
potabilă sigură sau
canalizare modernizată
în economiile
emergente și în curs
de dezvoltare


3 000
GWh economii
de energie



3 milioane de tone pe an
de emisii de CO₂
economisite

- echivalentul a

1,5 milioane
de automobile
scoase din trafic

12 000
GWh de energie
electrică din surse
regenerabile, utilizată
1 de peste
milion de locuințe



Formularea unui răspuns ferm la criza economică

Din 2008, Grupul BEI a acordat aproape 500 mld. EUR pentru proiecte din Europa. Aceasta înseamnă că au fost sprijinite investiții în valoare de circa 1 500 mld. EUR, Grupul BEI finanțând de regulă o treime din costurile unui proiect. BEI a răspuns la criza datoriilor suverane prin sporirea drastică a activității de creditare, dublând sprijinul pentru țările care au fost cel mai puternic afectate de criză. În prezent, având în vedere constrângerile privind asumarea riscurilor, acționăm pentru mobilizarea investițiilor în Europa.



Banca a încercat în permanență să-și lărgască oferta de produse. Au fost lansate produse noi și inovatoare pentru a acoperi lacunele de pe piață, pentru a răspunde cerințelor unor noi grupuri de clienți, pentru a reflecta prioritățile politice în schimbare și cerințele de finanțare ale statelor membre, precum și pentru a maximiza resursele și a contribui la atragerea de finanțare suplimentară. Aceste produse includ capital de risc pentru cercetare și dezvoltare, împrumuturi pentru întreprinderi de dimensiune intermediară, fonduri inovatoare pentru climă sau finanțarea comerțului. Totodată, banca și-a pus expertiza financiară în slujba nevoilor de investiții ale Europei, consolidându-și serviciile de consultanță pentru a sprijini pregătirea și punerea în aplicare a proiectelor, utilizarea mai eficientă a fondurilor europene și facilitarea accesului la finanțare.

În 2012, statele membre ale UE au convenit majorarea capitalului subscris și vărsat al BEI cu 10 mld. EUR, ceea ce ne-a permis să sporim activitatea de creditare cu circa 40% în perioada 2013 – 2015. La finele anului 2014, am acordat credite suplimentare în valoare de peste 50 mld. EUR, mobilizând în total peste 150 mld. EUR pentru investiții. Aceasta înseamnă că în luna martie 2015 ne-am atins obiectivul de investiții suplimentare de 180 mld. EUR în Europa, cu mult înainte de termenul fixat pentru finele anului.

În 2014, am atins cel mai ridicat nivel al împrumuturilor contractate începând din 2009. Este de remarcat faptul că 40% din acestea au implicat parteneri noi, ceea ce arată că strategia noastră de a ne diversifica baza de clienți și de a pătrunde mai puternic pe piețe noi a dat roade.

O bancă a rezultatelor

În calitate de bancă a Uniunii Europene, deținută de cele 28 de state membre, acordăm finanțare și expertiză pentru investiții solide și durabile. Misiunea noastră este aceea de a sprijini proiecte care au un impact semnificativ asupra vieții oamenilor. Grupul BEI este compus din BEI și Fondul European de Investiții (FEI), acesta din urmă contribuind la satisfacerea nevoilor de finanțare cu risc mai mare ale întreprinderilor mici și mijlocii și ale întreprinderilor de dimensiune intermediară.

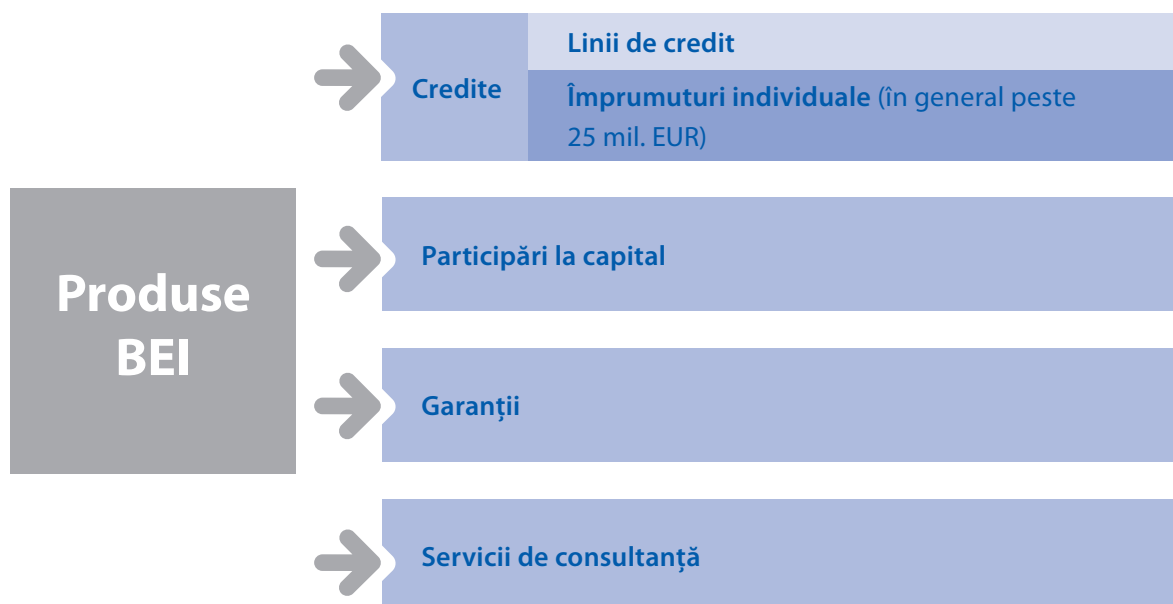
Cu o experiență de peste 50 de ani în finanțarea proiectelor, suntem cel mai mare creditor și emitent multilateral la nivel mondial. BEI mobilizează fonduri de pe piețele financiare prin emiterea de obligațiuni. Solvabilitatea excelentă de care ne bucurăm ne permite să obținem fonduri în condiții avantajoase. Acest avantaj financiar este transferat clienților – indiferent dacă este vorba de organisme publice sau întreprinderi mari sau mici – în conformitate cu mandatul BEI de instituție fără scop lucrativ. Acordăm împrumuturi pe termen lung, dar furnizăm, în special prin FEI, și garanții și participări la capital.

Adesea acordăm împrumuturi cu scadențe mai lungi decât băncile comerciale sau piețele de obligațiuni, ținând cont de durata proiectelor pe care le finanțăm. Pentru mulți dintre clienții noștri, este important să își poată diversifica sursele de finanțare, aprobarea unui împrumut BEI facilitându-le adesea accesul la alte surse de finanțare. Acordăm împrumuturi directe pentru proiectele în valoare de peste 25 mil. EUR, iar împrumuturile mai mici le direcționăm printr-o rețea de intermediari financiari locali. Oferta noastră financiară este acompaniată de competențele noastre tehnice și în materie de consultanță.

Anul acesta, pentru prima dată, Raportul de activitate evidențiază o serie de rezultate așteptate de pe urma operațiunilor contractate în 2014, care demonstrează schimbările reale aduse de proiectele noastre.

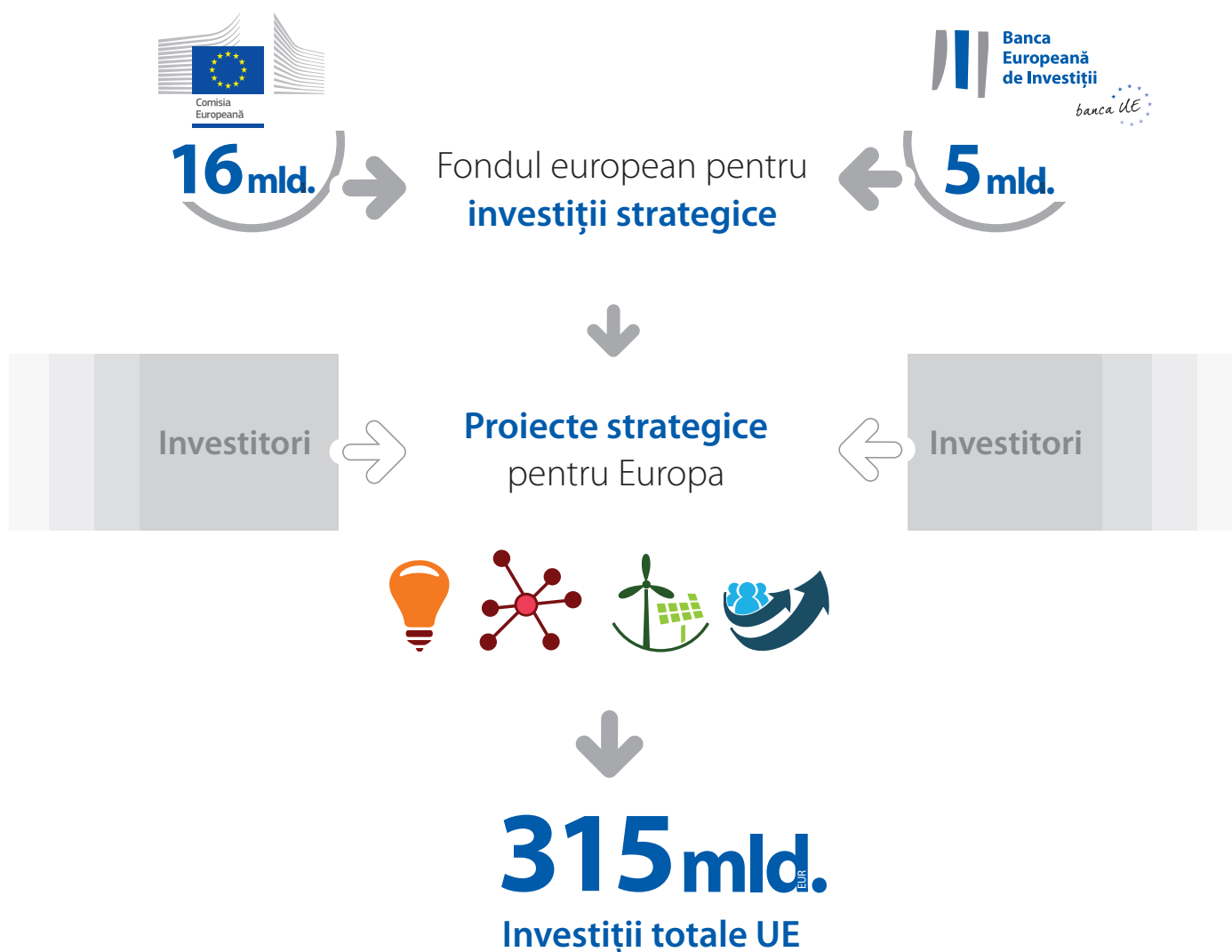
Beneficiile pentru cetățeni reprezintă obiectivul BEI. Investițiile BEI nu sunt un scop în sine, ci urmăresc obiective bine definite. Sprijinim proiecte viabile care aduc schimbări reale, finanțăm viitorul.





Un plan de investiții pentru Europa

Planul de investiții propus în noiembrie 2014 de președintele Comisiei Europene, Jean-Claude Juncker, și președintele BEI, Werner Hoyer, face parte dintr-o strategie mai amplă care combină investițiile, reformele structurale, integrarea pieței unice și responsabilitatea fiscală. Planul își propune să redreseze investițiile, în special în proiecte ce implică riscuri mai mari, pentru a contribui la impulsivitatea creșterii și a șanselor de angajare și la îmbunătățirea competitivității Europei.



„Acțiunile eficiente de stimulare a creșterii investițiilor în Europa sunt esențiale pentru reluarea creșterii economice, crearea de locuri de muncă și creșterea competitivității Europei.”

Președintele Werner Hoyer



În cadrul Planului de investiții pentru Europa, Comisia Europeană și Grupul BEI au construit un parteneriat strategic pentru a acoperi lacunele de pe piață și a-și asuma o parte din riscurile inerente proiectelor, cu scopul de a încuraja investițiile private. Împreună, lansăm Fondul european pentru investiții strategice (FEIS). Finanțarea inițială de 21 mld. EUR – o garanție de 16 mld. EUR de la bugetul UE și de 5 mld. EUR de la BEI – ar trebui să producă investiții totale în proiecte strategice de cel puțin 315 mld. EUR în următorii trei ani.

Mobilizarea investițiilor

Folosim finanțarea inițială pentru a mobiliza investițiile private și finanțare publică suplimentară. Esențială în atingerea acestui obiectiv este atragerea de investitori privați, fapt ce ne ajută să mobilizăm investiții în două moduri: convingând investitorii privați să cumpere obligațiunile noastre și convingând investitorii să participe la proiectele noastre.

FEIS va direcționa finanțarea către proiecte solide care pot genera valoare adăugată. Acesta își va concentra potențialul de finanțare în sectoare de importanță majoră pentru UE, în care BEI și-a dovedit competența, precum infrastructura strategică, incluzând investiții în domeniul digital, transporturi, energie, educație, cercetare și inovare, finanțarea IMM-urilor și proiectele durabile din punctul de vedere al mediului.

Soluții pentru lacunele de pe piață

Studiile efectuate de BEI la începutul anului 2014 au relevat deficite alarmante la nivelul investițiilor: în

2013, investițiile din UE au fost cu circa 15% sub nivelul celor dinainte de vârful crizei în termeni reali, în unele state membre cu 25% sau chiar cu 60% sub acest nivel.

FEIS își propune să soluționeze aceste probleme degrevând investitorii de o parte din riscuri. Noua inițiativă va permite Grupului BEI să ofere produse care sprijină proiecte cu un profil de risc mai ridicat și o valoare adăugată ridicată. Drept urmare, ne așteptăm la o participare substanțială a altor surse de finanțare, în special din sectorul privat.

Noua inițiativă se adaugă acțiunii de suplimentare a creditării în urma majorării capitalului BEI. Inițiativa are drept scop participarea cu know-how și experiență în domeniul gestionării proiectelor, pentru a facilita accesul la finanțare și a asigura utilizarea optimă a fondurilor europene. Pe lângă acordarea de finanțare în condiții avantajoase, ne propunem și generarea de valoare adăugată prin combinarea fondurilor, atragerea de finanțare suplimentară și acordarea de consultanță pentru pregătirea proiectelor și monitorizarea punerii în aplicare a acestora.

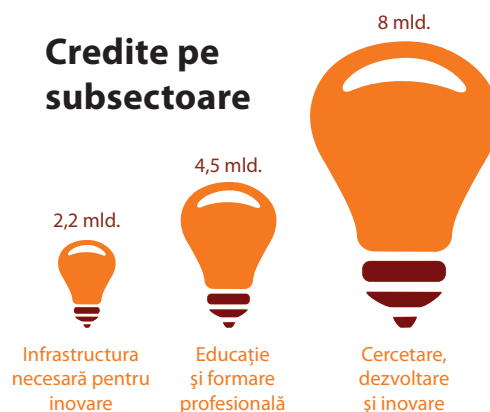


Inovare pentru o creștere inteligentă în Europa

Inovarea și competențele sunt ingrediente cheie pentru asigurarea creșterii economice durabile și crearea de locuri de muncă de înaltă calitate. Acestea joacă un rol important în stimularea competitivității Europei pe termen lung. Pentru BEI, aceasta este o prioritate majoră. În 2014, am sprijinit inovarea și competențele în Europa cu împrumuturi din partea Grupului BEI în valoare de 14,7 mld. EUR.

14,7 mld. EUR.
pentru a promova **inovarea**

Credite pe subsectoare



Repere 2014:

- Noua gamă InnovFin pentru inovatori europeni de toate mărimile
- Lansare InnovFin – Servicii de consultanță pentru proiecte C-D mari
- Primul program de obligațiuni pentru proiecte de bandă largă
- Susținerea unei unități de cercetare de vârf în domeniul laserului





Schimbări reale - Creditele acordate de noi în 2014 susțin:

25 000

cereri de brevete
internaționale



172 000

studenți înscriși
pe an



acces la bandă largă
de mare viteză
pentru

3,2

milioane de
gospodării



*„Ne pare bine că BEI
a ales UCB ca prim
partener pentru noua
sa abordare privind
«cofinanțarea pe bază
de risc a dezvoltării».
Această decizie va
permite accelerarea
dezvoltării mai multor
proiecte promițătoare
UCB aflate în fază de
pregătire.”*

Roch Doliveux,
director general al UCB
(2005-2014)

Ca primă tranzacție de acest
tip în cadrul InnovFin –
Finanțare UE pentru
inovatori, plățile în cadrul
programului de 75 mil. EUR
depind de respectarea
termenelor, partajarea
riscurilor și randamentul
investițiilor.

Suntem un partener important pentru sprijinirea proiectelor de dezvoltare a inovării și competențelor, de la finanțarea unor proiecte ample și ambițioase de cercetare la sprijinirea unor inițiative specializate mai mici provenite din cercetarea universitară sau finanțarea de rețele digitale. Sprijinirea investițiilor care vizează inovarea, competențele și competitivitatea face parte din misiunea noastră de susținere a creșterii economice și creării de locuri de muncă în Europa. Putem contribui la investiții de acest tip și putem maximiza resursele folosindu-ne de efectul nostru de catalizator.

Promovarea educației și competențelor – investiții în capitalul uman

Sprajinim investiții care îmbunătățesc calitatea și competitivitatea procesului educațional, în special prin modernizarea școlilor și universităților, susținerea formării profesionale și a altor programe de formare sau finanțarea unor programe paneuropene de împrumut pentru studenți pentru a crește mobilitatea acestora. Creditele BEI pentru sectorul educației pot

contribui la diversificarea competențelor în rândul tinerilor din UE și, astfel, la crearea de noi șanse de angajare.

Accelerarea inovării

În viitor, creșterea economică și ocuparea forței de muncă în Europa vor fi în din ce în ce mai mult rezultatul inovării la nivel de produse, servicii și modele de afaceri. Progresele tehnologice, de la științele vieții la realizările în materie de mediu, garantează că cercetarea și dezvoltarea sunt un sector de vârf în Uniunea Europeană. Finanțăm investiții în cercetare, dezvoltare tehnologică și inovare în toate domeniile, inclusiv programe comune de cercetare la nivel european și național, infrastructura de cercetare, cercetare în universități de stat și private, precum și investiții pentru acțiuni în aval și sprijin pentru incubatoare, parcuri și clustere științifice și tehnologice, cu scopul de a facilita transferul de cunoștințe și competențe între mediul academic și sectorul întreprinderilor. Un împrumut de 100 mil. EUR susține activități de cercetare și dezvoltare desfășurate de producătorul german de turbine eoliene Nordex.





„Cele mai noi realizări în materie de tehnologie a predării sunt prezente în fiecare sală de clasă, venind în sprijinul celor prezenți fizic, dar și în cazul excelentelor cursuri prin intermediul internetului.”

Christoph Badelt,
rector al Universității de Științe
Economice din Viena

22 500 de studenți vor beneficia de noile dotări tehnologice de vârf din campusul accesibil publicului al Universității de Științe Economice din Viena, care a primit un împrumut BEI de 250 mil. EUR.

Economia digitală: cheia creșterii pe termen lung


Un alt ingredient care stimulează inovarea tehnologică constă în infrastructura și serviciile digitale. Aplicațiile bazate pe internet vor continua să fie o forță motrice esențială a creșterii productivității. Investițiile în infrastructura digitală sunt necesare pentru a face față traficului tot mai mare de date la nivelul Europei, acesta fiind unul din obiectivele principale ale Agendei digitale pentru UE. Un împrumut BEI de 58 mil. EUR acordat Axione pentru a sprijini serviciile în bandă largă din Franța a fost primul proiect digital aprobat în cadrul inițiativei de emisie de obligațiuni pentru finanțarea de proiecte inovatoare. Latura digitală este tot mai prezentă în fiecare întreprindere. Prin urmare, internetul de mare viteză, rețelele de telefonie mobilă și tehnologia de tip cloud reprezintă domenii prioritare pentru bancă.



Parteneriat pentru inovare accelerată în Europa

Europa se confruntă cu o provocare majoră în materie de competitivitate și inovare. De aceea, Grupul BEI încheie parteneriate pentru a sprijini inovatorii să transforme ideile bune în realități economice. O nouă gamă de produse InnovFin oferă finanțare pentru inovatori europeni de toate mărimile.

În iunie 2014, Grupul BEI și Comisia Europeană au lansat o nouă gamă de produse sub denumirea InnovFin – Finanțare UE pentru inovatori. Aceasta a fost înființată pentru a completa oferta financiară a Grupului BEI pentru proiectele de cercetare, dezvoltare și inovare.



Până în 2020, produsele InnovFin vor pune la dispoziție peste 24 mld. EUR pentru cercetare și inovare prin intermediul întreprinderilor mici, mijlocii și mari și al infrastructurilor de cercetare.

InnovFin – Finanțare UE pentru inovatori

Unul din factorii cheie care stau în calea activităților de cercetare și inovare este lipsa de finanțare în condiții acceptabile pentru întreprinderi inovatoare, întrucât acest tip de companii sau proiecte lucrează adesea cu produse și tehnologii complexe, piețe incerte și active necorporale. Anul 2014 a cunoscut lansarea de noi produse în cadrul programului InnovFin, venind cu oferte pentru clienți noi, precum întreprinderile inovatoare de dimensiune intermediară, cărora le oferim credite directe și indirecte.

Experiența unei inițiative pilot de succes

Prin combinarea fondurilor din bugetul UE cu finanțare din partea Grupului BEI, contribuim la derularea unui număr mai mare de activități cu fonduri mai puține datorită mobilizării de investiții de la terți în beneficiul inovării la nivelul Europei. Acest program se bazează pe succesul Mecanismului de finanțare cu partajarea riscurilor, care a finanțat 114 proiecte de cercetare și inovare în valoare de circa 11,3 mld. EUR și, în plus, a acordat garanții pentru împrumut în valoare de peste 1,6 mld. EUR. InnovFin este înființat cu scopul de a dubla cel puțin această valoare.

Experiența arată că multe proiecte de cercetare și inovare întâmpină dificultăți privind accesul la finanțare deși, în esență, sunt proiecte bune. Noul produs, InnovFin – Servicii de consultanță, permite valorificarea proiectelor pe baza punctelor forte ale acestora și ajustarea unor elemente, precum guvernanta, sursele de finanțare și structurile de finanțare, cu scopul de a le facilita accesul la finanțare.



Susținere financiară pentru firme nou-înființate inovatoare

FEI, specialistul Grupului în furnizarea de finanțare de risc pentru IMM-uri și întreprinderi de dimensiune intermediară, a angajat un total de 3,3 mld. EUR în 2014. Suma include sprijin pentru întreprinderile mici inovatoare aflate în toate etapele de dezvoltare. Anul trecut, FEI a acordat 742 mil. EUR sub forma tranzacțiilor de capital, fiind vizați investitori providențiali, întreprinderi nou-înființate sau aflate la început de drum, și 653 mil. EUR sub formă de garanții pentru întreprinderi mici inovatoare.

În 2014, FEI a început derularea de contracte cu parteneri locali, care acționează ca intermediari financiari în cadrul produsului InnovFin – Garanții pentru IMM-uri. Gestionat de FEI, acest program este pus în practică de bănci locale eligibile, societăți de leasing și instituții de garantare. În acest caz, FEI acoperă o parte din pierderile suportate de intermediarii financiari de pe urma împrumuturilor, contractelor de leasing și garanțiilor între 25 000 EUR și 7,5 mil. EUR, facilitând astfel accesul la finanțare pentru IMM-urile și întreprinderile de dimensiune intermediară mai mici inovatoare.

Finanțare de risc pentru întreprinderi inovatoare

Cercetarea și inovarea în companiile europene, crearea de întreprinderi și sprijinul pentru întreprinderile

în curs de dezvoltare sunt obiectivele fundamentale ale politicii FEI, fiind deosebit de importante pentru economie, întrucât stimulează schimbarea structurală.

O mare parte din activitatea universităților și centrelor de cercetare are potențialul de a se transforma în idei concrete de afaceri, conducând la crearea de întreprinderi mici. Valorificarea comercială a activităților de cercetare și transfer de tehnologie care transformă CDI în produse și servicii de piață este totuși o operațiune adesea considerată a fi prea riscantă pentru a fi finanțată. În 2014, FEI a investit 111 mil. EUR pentru a promova transferul de tehnologie prin șase tranzacții.

Brolis Semiconductors, o societate mică din domeniul tehnologiilor de vârf, cu sediul în Vilnius, Lituania, a beneficiat de capital de risc garantat de FEI pentru a-și dezvolta afacerea. Tehnologia creată de această societate se utilizează în numeroase domenii, inclusiv în diagnosticare medicală, dermatologie, prelucrarea materialelor, senzori de gaz, controlul proceselor de ardere și sisteme de supraveghere pe timp de noapte a locuințelor.





Susținerea întreprinderilor mici și mijlocii

Întreprinderile mici sunt importante forțe motrice pentru creșterea economică, crearea de locuri de muncă și inovare în Europa. IMM-urile reprezintă mult peste 90% din întreprinderile din UE, două treimi din populația activă fiind angajată în acestea. Ne străduim să asigurăm accesul la finanțare pentru întreprinderile mai mici cu o gamă de produse noi individualizate. În 2014, Grupul BEI a acordat finanțări de peste 25,5 mld. EUR pentru IMM-uri și întreprinderi de dimensiune intermediară din Europa.

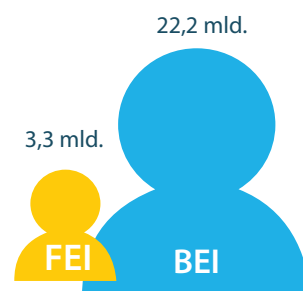
25,5 mld. EUR
pentru **întreprinderi mici și mijlocii**

Facilitarea accesului IMM-urilor la finanțare este o prioritate majoră pentru Grupul BEI. Multe întreprinderi mai mici întâmpină dificultăți în asigurarea de finanțare în condiții acceptabile. Grupul BEI (BEI și FEI) colaborează cu o rețea vastă de intermediari financiari, precum bănci partenere locale, fonduri, societăți de leasing și instituții de microfinanțare, pentru a pune la dispoziție finanțare pentru IMM-uri, întreprinderi de dimensiune intermediară și microîntreprinderi. La fiecare euro oferit de BEI pentru IMM-uri, intermediarul adaugă cel puțin un euro.

Finanțări BEI și FEI pentru întreprinderile mai mici din Europa

Repere 2014:

- S-au menținut nivelurile record ale creditelor pentru IMM-uri
- A crescut cooperarea cu statele membre și cu instituțiile publice de promovare
- Inițiativa privind locurile de muncă pentru tineri a dat roade
- S-a majorat capitalul FEI și au fost dezvoltate produse noi





Schimbări reale - în 2014



am sprijinit circa

285 000

microîntreprinderi și
întreprinderi mici și mijlocii

3,6

am contribuit la
menținerea a circa
milioane de locuri
de muncă în Europa

am ajutat întreprinderi
mici, care au angajat
sau format

500 000

de tineri în perioada
2013-2014



*„Mințile sclipitoare și
angajații minunați ar
fi fost inutili în absența
creditelor.”*

Adrian și Adela Cățoiu,
fitinguri din oțel carbon SARA

Adrian și Adela Cățoiu
și-au pornit moderna
întreprindere de fittinguri din
oțel carbon cu doar 100 USD.
Creditele în valoare de 9,9
mil. EUR le-au permis să se
dezvolte și să asigure locuri
de muncă pentru aproape
200 de persoane.



Facilitarea accesului la finanțare pentru IMM-uri și întreprinderi de dimensiune intermediară

În 2014, Grupul BEI s-a străduit să crească sprijinul pentru IMM-uri. Am sporit cooperarea cu statele membre ale UE și cu instituțiile publice de promovare pentru a crea facilități de finanțare inovatoare individualizate pentru IMM-uri, în vederea maximizării resurselor.

Am asigurat sprijin susținut pentru revitalizarea pieței de credite comerciale pentru IMM-uri în țările afectate de ineficiențe ale pieței, prin extinderea zonei geografice acoperite de mecanismul BEI de finanțare a comerțului exterior pentru Grecia și aprobarea unui mecanism de finanțare a comerțului pentru Portugalia. Un alt exemplu de parteneriat adaptat la specificul unei țări este Strategic Banking Corporation of Ireland, lansat în octombrie 2014, pentru

care BEI oferă 400 mil. EUR. În vederea maximizării impactului sprijinului nostru pentru microîntreprinderi, IMM-uri și întreprinderi de dimensiune intermediară, continuăm parteneriatele cu Comisia Europeană, cu bănci de promovare economică la nivel național și alți actori cheie cu scopul de a facilita accesul la finanțare și de a îmbunătăți condițiile de finanțare.

Investiții pentru tineri

Somajul în rândul tinerilor este una din dificultățile majore cu care se confruntă Europa. Sporirea prezenței tinerei generații pe piața muncii este exact ceea ce încercăm să facă Grupul BEI prin programul său „Competențe și locuri de muncă – Investiții pentru tineri”. Această inițiativă urmărește să crească numărul locurilor de muncă pentru tineri prin facilitarea accesului la finanțare pentru IMM-uri și prin creșterea capacității de inserție profesională a acestora prin investițiile care vizează competențele. În 2014, s-au acordat împrumuturi în valoare de circa 13 mld. EUR în cadrul acestei inițiative.



„Am angajat 18 persoane cu vârste cuprinse între 16 și 24 de ani și i-am învățat pe elevii noștri meseria de sudor.”

Krzysztof Michalak,
proprietar al Alspaw din Polonia

lider mondial în producția de scene din aluminiu.

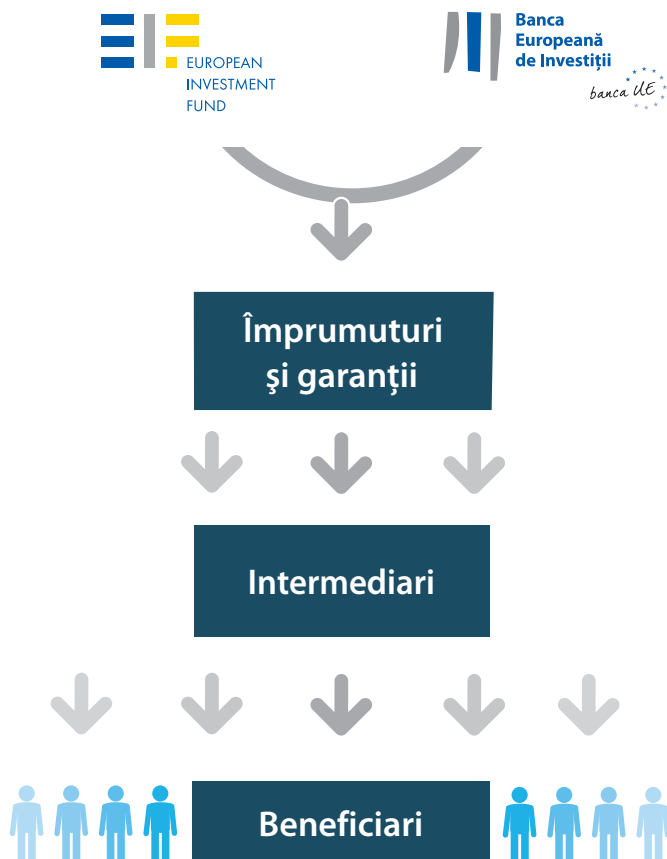


„Împrumutul BEI s-a potrivit perfect nevoilor noastre. Împrumutul oferit prin Banco Santander a fost accesat într-o manieră flexibilă, rapidă și simplă.”

Gerardo Gutiérrez,
președinte al Gadea
Group
Produce farmaceutice

Însuflețit de angajamentul față de cercetare, dezvoltare tehnologică, calitate și internaționalizare, Gadea Group a crescut de la 6 persoane la 300 de angajați în prezent.

Credite intermediare prin Grupul BEI



Sprijin individualizat din partea FEI pentru întreprinderi mai mici

În 2014, FEI a sărbătorit 20 de ani de operațiuni și a rămas o forță motrice cheie a sprijinului orientat către IMM-urile și întreprinderile de dimensiune intermediară din Europa. Acesta a angajat 3,3 mld. EUR, fapt ce a determinat mobilizarea a 14 mld. EUR de capital în vederea facilitării accesului la finanțare pentru întreprinderile mai mici.

În 2014, FEI a făcut plasamente record în 74 de fonduri de investiții în societăți necotate, garantând portofolii de credite și contracte de leasing noi pentru IMM-uri și contribuind la renașterea pieței securitizărilor pentru IMM-urile europene, precum și la promovarea incluziunii sociale și creării de locuri de muncă prin tranzacții de microfinanțare. În total, 175 000 de întreprinderi din Europa au beneficiat de sprijinul FEI în 2014.

Creșterea capacității FEI de sprijinire a IMM-urilor inovatoare

În 2014, acționarii FEI au aprobat o majorare de capital cu 1,5 mld. EUR, capitalul autorizat total ridicându-se la 4,5 mld. EUR. Această majorare de capital a permis FEI să-și lărgască sfera operațiunilor,

să-și consolideze oferta financiară și să crească volumul tranzacțiilor. FEI a creat noi instrumente de participare la capital, de împrumut, de îmbunătățire a calității creditelor și de microfinanțare, menite să aducă mai mult capital și să atragă investitori privați și parteneri strategici pe piață, pentru ca întreprinderile europene să beneficieze de mijloacele necesare pentru a-și spori competitivitatea și a se dezvolta.

Pentru Grupul BEI, anul 2014 a însemnat, de asemenea, lansarea unui nou mandat pentru consolidarea administrării riscului, cu scopul de a revitaliza piața IMM-urilor și de a oferi o gamă nouă de produse de finanțare prin îndatorare și participare la capital, inclusiv titluri de valoare garantate cu active. BEI va contribui cu până la 4 mld. EUR la această inițiativă până în 2020, în beneficiul IMM-urilor inovatoare și cu risc mai mare.





„FEI a pus la dispoziție suficiente fonduri pentru o întreprindere nou-înființată precum Workable, astfel încât aceasta să fie capabilă nu doar să demareze activitatea, ci să și ajungă la un nivel la care firmele mari de capital de risc din Europa erau dispuse să o susțină în continuare.”

Nicos Moraitakis,
fondator și director general al
Workable

La 18 luni de la demararea activității, cu 20 de angajați talentați, peste 300 de clienți și o creștere rapidă a veniturilor, fondatorii se declară mulțumiți de alegerea finanțării de la FEI.

În 2014,
FEI a angajat
un total de

3,3 mld. EUR

cu scopul de a furniza
finanțare de risc pentru
**IMM-uri și întreprinderi de
dimensiune intermediară**



Crearea de legături strategice în infrastructura Europei

Energia, transportul și legăturile urbane eficiente sunt elemente de bază în desfășurarea unei activități economice. Prin urmare, construirea de rețele pentru piața internă contribuie la dezvoltarea economică și creșterea competitivității Europei. BEI este partenerul financiar natural pentru investițiile în infrastructură, care sunt de regulă mari și pe termen lung. În 2014, BEI a acordat împrumuturi de circa 20,6 mld. EUR pentru transport, energie și infrastructură urbană în Europa.

Credite pe subsectoare



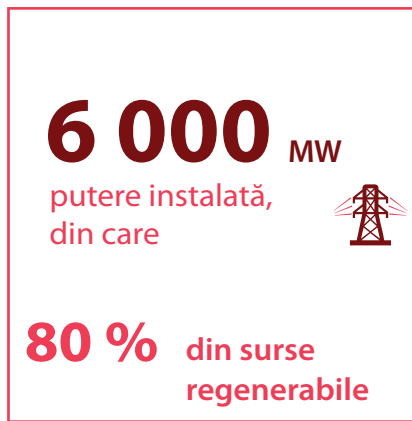
Repere 2014:

- Modernizarea rețelei de energie electrică din Marea Britanie și împrumutul maxim acordat vreodată de BEI
- Primele proiecte de transport ale inițiativei de emisie de obligațiuni pentru finanțarea de proiecte
- Servicii de consultanță tehnică îmbunătățite
- Patru proiecte de locuințe sociale și șase proiecte pentru spitale din categoria proiectelor de infrastructură urbană

Banca oferă mult mai mult decât finanțare pentru proiectele de infrastructură. În plus și ca o completare a experienței noastre semnificative în credite pentru infrastructură, încercăm să generăm valoare adăugată prin servicii de consultanță tehnică, în special în regiunile mai puțin dezvoltate sau în cazul proiectelor care implică structuri complexe, precum parteneriatele public-privat (PPP-uri).



Schimbări reale - Creditele acordate de noi în 2014 susțin



*„Clauzele și condițiile
favorabile ale
finanțării BEI au crescut
durabilitatea proiectului
și au redus riscul
investiției.”*

Peter Frølich,
președintele Consiliului de
administrație al Fjord Line

Un împrumut BEI de
124 mil. EUR a făcut posibilă
deservirea eficientă și
ecologică a unei rute între
Norvegia și Danemarca prin
două feriboturi de croazieră
cu motor pe gaz natural
lichefiat (GNL).

Crearea unei Europe interconectate

Pentru crearea unei piețe unice europene cu 500 milioane de consumatori este nevoie de legături de transport bune. Legăturile de transport transeuropene cresc potențialul de a genera comerț, susțin creșterea economică și cresc competitivitatea. În 2014, BEI a acordat credite de 8,2 mld. EUR pentru principalele rețele de transport europene.

B EI acordă finanțare pentru infrastructura tuturor modurilor de transport: de la aerian, feroviar și rutier la transportul pe apă. Finanțarea vizează sprijinul pentru platforme multimodale, care combină diferite moduri de transport, logistică și sisteme inteligente de transport. Rezultatele se materializează în beneficii concrete pentru toate întreprinderile și cetățeni, care se bucură de avantajele unui sistem de transport eficient, durabil și practic.

Inițiativa Asistență comună pentru susținerea proiectelor în regiunile europene (JASPERS) contribuie la maximizarea impactului fondurilor structurale și de coeziune europene acolo unde este cel mai mult nevoie de ele, în beneficiul proiectelor majore. De la punerea sa în practică în 2006, au fost aprobate în total 389 de proiecte JASPERS în 14 țări, reprezentând investiții în valoare de aproape 67 mld. EUR, din care peste 10 mld. EUR numai în 2014.

Un împrumut BEI de 38 mil. EUR sprijină capacitatea de aprovizionare mai eficientă cu energie și combustibil mai puțin poluant în portul Rotterdam, odată cu extinderea infrastructurii GNL de tip „break bulk”.



Încă de la lansare în 2013, inițiativa de emisie de obligațiuni pentru finanțarea de proiecte a reușit să mobilizeze finanțare prin emisia de obligațiuni pentru cinci proiecte. În 2014, am aprobat primele operațiuni bazate pe obligațiuni pentru finanțarea proiectelor, în valoare de circa 239 mil. EUR.



În 2014, BEI a sprijinit



16

proiecte rutiere
și de autostrăzi



9

proiecte
feroviare



3

proiecte de
transport
aerian



4

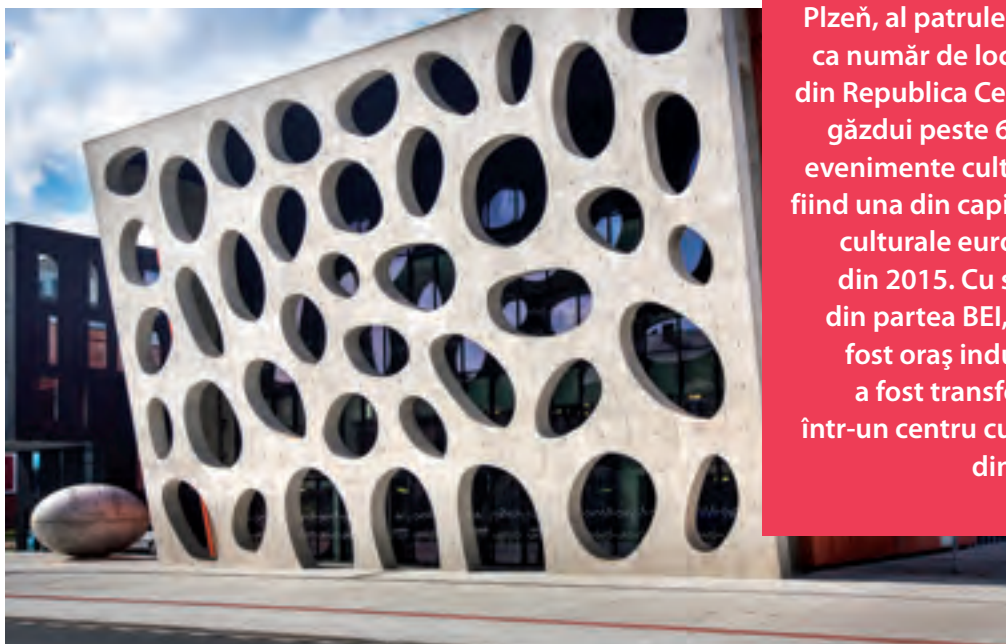
proiecte de
transport
maritim



Un împrumut de 180 mil. EUR sprijină modernizarea a 66 km de cale ferată din cadrul Rail Baltica, aceasta beneficiind de asistență tehnică JASPERS și în perioada de pregătire a proiectului. Rezultatul va fi un transport feroviar mai rapid și mai fiabil.

Crearea de orașe inteligente și durabile

Ecologizarea orașelor și transformarea lor în metropole inteligente și durabile constituie un obiectiv central al activităților BEI în infrastructura urbană. În 2014, BEI a investit 4,8 mld. EUR în proiecte de dezvoltare și regenerare urbană și de sănătate.



Plzeň, al patrulea oraș ca număr de locuitori din Republica Cehă, va găzdui peste 600 de evenimente culturale, fiind una din capitalele culturale europene din 2015. Cu sprijin din partea BEI, acest fost oraș industrial a fost transformat într-un centru cultural dinamic.

Sprijinul BEI pentru modernizarea spitalelor contribuie la îmbunătățirea asistenței medicale pentru 10 milioane de cetățeni ai Uniunii Europene.





Energizarea economiei

Aprovizionarea sigură și durabilă cu energie la prețuri convenabile este crucială pentru creșterea economică și competitivitatea Uniunii Europene. Punând un accent deosebit pe legăturile energetice cheie, rețelele energetice inteligente și sursele regenerabile de energie, BEI contribuie la asigurarea unui sistem durabil de aprovizionare cu energie pentru cetățenii și întreprinderile Europei. În 2014, BEI a acordat finanțare în valoare de 7,5 mld. EUR pentru proiecte energetice.

BEI se numără printre cei mai mari furnizori de investiții în rețele de electricitate din Europa, punând un accent deosebit pe așa-numitele rețele energetice inteligente. Investițiile în vederea renovării sau extinderii rețelelor existente consolidează piața internă. Modernizarea rețelelor energetice și a sistemelor de stocare a energiei este utilă și pentru integrarea energiei obținute din surse regenerabile.

Norma de emisie a BEI se aplică tuturor proiectelor de generare a energiei pe bază de combustibili fosili, cu scopul de a respinge investițiile ale căror emisii de dioxid de carbon depășesc un anumit prag, în conformitate cu limitele europene și naționale. În felul acesta ne asigurăm că acordarea de credite se limitează la proiectele care își aduc contribuția la creșterea economică și respectă politica europeană privind schimbările climatice.



Un împrumut BEI de 32 mil. EUR a finanțat construirea unei termocentrale de rezervă în Kiisa, pentru a asigura alimentarea neîntreruptă cu electricitate în cazul unei avarii în Estonia, Letonia sau Lituania.





Finanțare pentru acțiuni împotriva schimbărilor climatice și mediu

Acțiunile împotriva schimbărilor climatice fac parte integrantă din creșterea durabilă. Banca se numără printre cei mai mari furnizori de finanțare pentru acțiunile împotriva schimbărilor climatice. Sprijinim obiectivul UE de creștere economică rezistentă la schimbările climatice, cu emisii reduse de dioxid de carbon, atât în interiorul, cât și în afara Uniunii. În 2014, am acordat circa 19,1 mld. EUR pentru a sprijini proiectele de acțiuni împotriva schimbărilor climatice la nivel european și mondial. BEI încheie parteneriate pentru a lansa și mai multe investiții în proiectele de acțiuni împotriva schimbărilor climatice și de mediu.

19,1 mld. EUR
pentru a sprijini **acțiuni împotriva schimbărilor climatice** la nivel global

Din anul 2009, banca măsoară amprenta de carbon a proiectelor BEI din toate sectoarele, cu scopul de a urmări mai bine performanța acestora în materie de emisii și economii. Datorită finanțării BEI din 2014, au fost economisite sau evitate circa 3 milioane tone pe an de emisii de CO₂, ceea ce echivalează cu scoaterea din trafic a 1,5 milioane de automobile.

Repere 2014:

- Participarea la discuțiile ONU privind clima în pregătirea reuniunii la nivel înalt de la Paris
- Direcționarea eforturilor internaționale către finanțarea transparentă și responsabilă a combaterii schimbărilor climatice
- Noi instrumente pentru a sprijini investițiile în eficiența energetică și biodiversitate
- Susținerea celui mai mare parc eolian din lume în Țările de Jos
- Compensarea propriilor emisii de carbon investind în biodiversitate

„Suntem bucuroși că am găsit un partener competent și de încredere pentru finanțarea proiectelor noastre.”

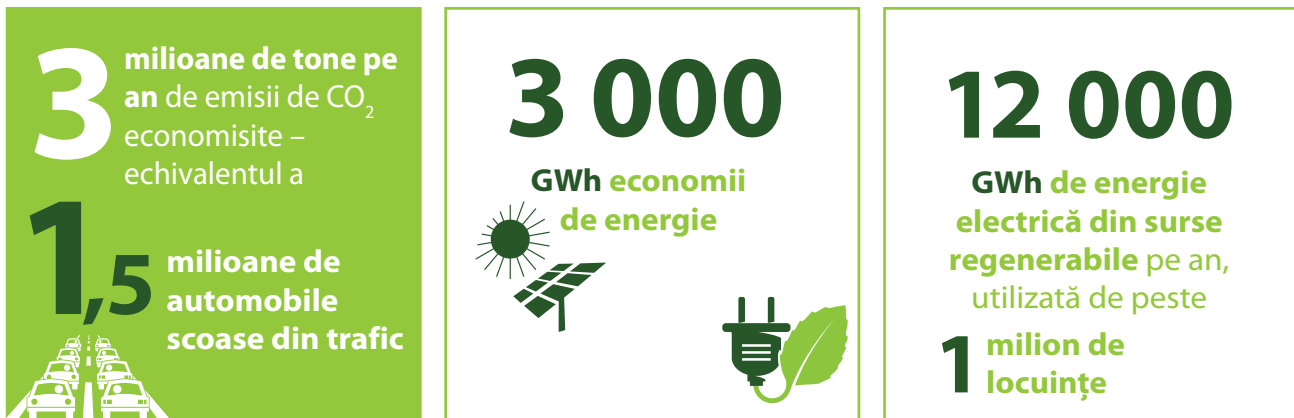
Dr Christof Germann,
membru în Consiliul de administrație al
companiei de electricitate Illwerke AG

Hidrocentrala Obervermuntwerk II cu o capacitate de 360 MW va valorifica energia naturală a apei și a munților Austriei pentru a compensa discrepanțele între cerere și ofertă.

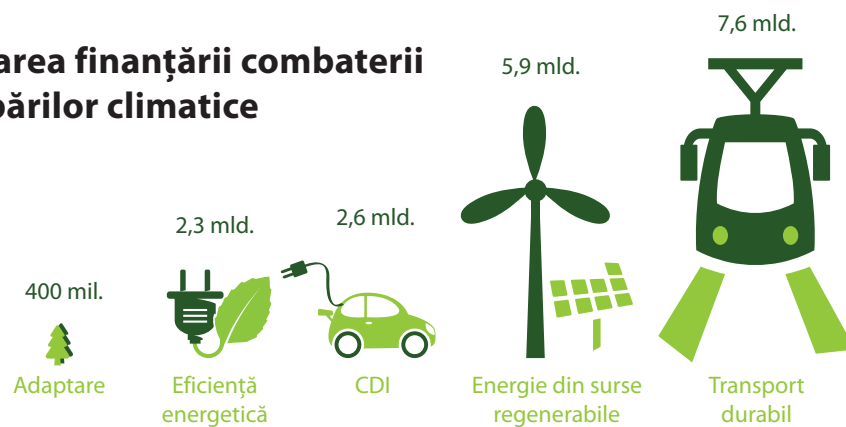




Schimbări reale - Creditele acordate de noi în 2014 susțin



Defalcarea finanțării combaterii schimbărilor climatice



Spre o economie cu emisii reduse de dioxid de carbon și rezistentă la schimbările climatice

BEI susține obiectivul UE de a avea o economie mult mai ecologică și de a reduce drastic consumul de energie până în 2050. Crearea unei economii cu emisii scăzute de dioxid de carbon este în mod evident una din cele mai importante provocări globale ale epocii noastre. Tranziția către o economie durabilă, mai inteligentă și cu o utilizare mai eficientă a resurselor este esențială pentru ca Europa să rămână competitivă.

Srijinul financiar din partea BEI pentru acțiuni împotriva schimbărilor climatice și pentru mediu este direcționat, în principal, prin credite către sectoare care includ energia din surse regenerabile, eficiența energetică, transportul durabil, apa, gestionarea inundațiilor și silvicultura. Aspectele privind schimbările climatice și mediul sunt vizate în toate operațiunile sale, de pildă prin promovarea utilizării celei mai bune tehnologii disponibile.

Exercițiul privind amprenta de carbon a băncii înregistrează estimările de emisii de gaze cu efect de seră (GES) din proiectele în care se anticipează că acestea vor fi semnificative, respectiv acolo unde depășesc unul sau ambele praguri de mai jos:

- emisii absolute (emisiile efective ale proiectului) > 100 000 tone CO₂ echivalent/an pentru un an standard de funcționare a proiectului;

- emisii relative (creșteri sau reduceri estimate ale emisiilor în comparație cu alternativa anticipată) > 20 000 tone CO₂ echivalent/an.

În 2014, 70 de proiecte din portofoliul nostru au fost incluse în exercițiul privind amprenta de carbon. Acestea reprezintă sume aprobate sau alocate de BEI în valoare totală de 15,1 mld. EUR. Volumul total al emisiilor de gaze cu efect de seră din aceste proiecte este estimat la 4,7 milioane tone de CO₂ echivalent pe an, economia totală estimată pentru aceste finanțări ridicându-se la 3,0 milioane tone de CO₂ echivalent pe an.



Sistemele solare montate pe acoperiș în insula croată Lošinj din Marea Adriatică produc electricitate fără emisii pentru circa 100 de gospodării. Proiectul a fost finanțat de partenerul BEI Privredna banka Zagreb în cadrul Fondului Green for Growth.



„Bristol este un pionier în abordarea sa privind energia și durabilitatea. Anul în care Bristol este capitală europeană verde oferă o șansă uriașă de a ne pregăti pentru viitor. Dacă se aprobă planurile companiei de energie, atunci vom avea un alt exemplu despre modul în care orașul Bristol deschide drumul pentru ca și alte orașe britanice să devină mai verzi și mai durabile.”

George Ferguson, primarul orașului Bristol.

În 2012, consiliul orașului Bristol a depus o cerere pentru finanțare BEI în vederea efectuării unor studii de fezabilitate pentru o nouă companie de energie.

Rezultatele exercițiului privind amprenta de carbon a BEI din 2014 sunt prezentate mai detaliat în Raportul de sustenabilitate pe 2014.

Finanțare pentru reducerea emisiilor

Finanțarea BEI pentru energia din surse regenerabile și eficiența energetică contribuie direct la reducerea emisiilor de gaze cu efect de seră. În 2014, sprijinul acordat pentru aceste obiective s-a ridicat la 8,2 mld. EUR.

BEI este lider în finanțarea energiei eoliene în Uniunea Europeană, în special a parcurilor eoliene terestre și offshore. În 2014, BEI a finanțat 12 proiecte de parcuri

eoliene. Aceste proiecte sunt de anvergură, pe termen lung și sofisticate din punct de vedere tehnic. Prin urmare, BEI este un partener financiar natural pentru acest sector, din punctul de vedere atât al finanțării, cât și al competențelor tehnice. Din motive similare, banca finanțează proiecte de energie solară, atât energie solară concentrată, cât și fotovoltaică, aprobând nouă proiecte de energie solară în 2014.

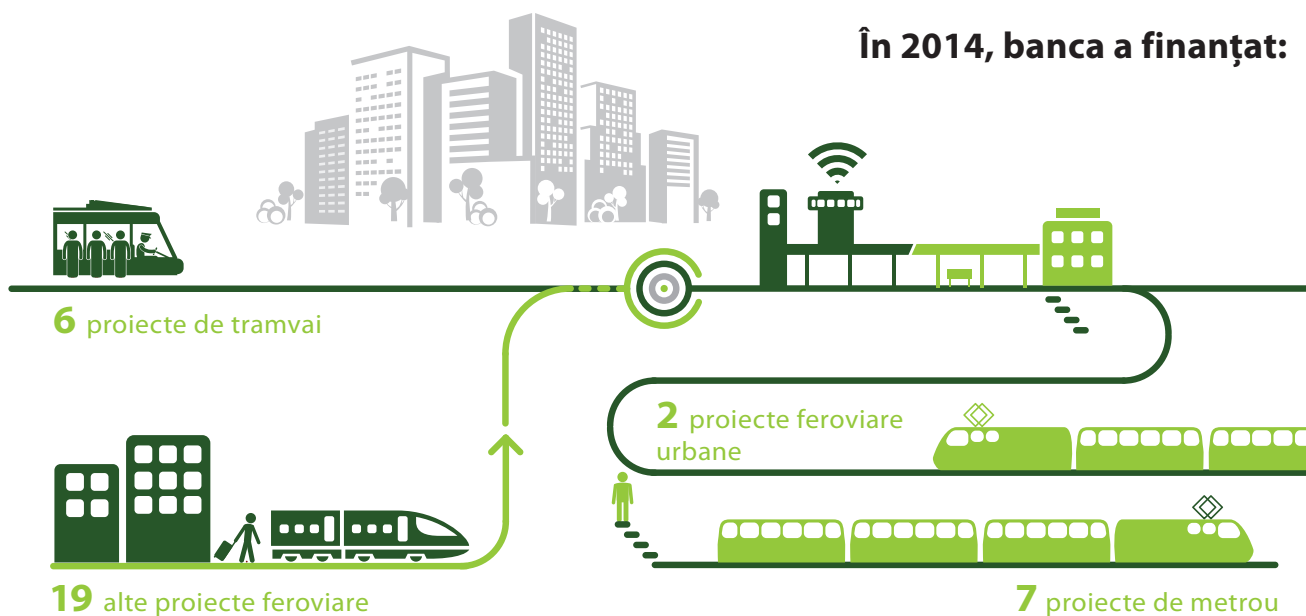
Aspectele privind eficiența energetică sunt avute în vedere în toate proiectele evaluate de bancă. Finanțarea BEI pentru proiecte de eficiență energetică vizează atât oferta, precum cogenerarea și termoficarea, cât și cererea, în principal izolarea clădirilor publice și private. În 2014, 2,3 mld. EUR au fost dedicate proiectelor de eficiență energetică.

BEI cooperează, de asemenea, în amonte cu promotorii proiectelor, oferindu-le asistență tehnică la elaborarea proiectelor. Asistență europeană pentru energie locală (ELENA) este o inițiativă comună a BEI și a Comisiei Europene care ajută autoritățile locale și regionale să pregătească proiecte privind eficiența energetică și sursele regenerabile de energie, pentru a le face mai atractive pentru finanțarea externă. ELENA acoperă o parte din costurile asistenței tehnice necesare pentru pregătirea, punerea în aplicare și finanțarea programului de investiții. În 2014, angajamentele privind asistența tehnică acordată în cadrul inițiativei ELENA s-au ridicat la 19 mil. EUR, angajamentele totale însumând astfel 65 mil. EUR.

Srijinirea soluțiilor de transport ecologic

Obiectivele srijinului BEI pentru transport durabil includ construcția, extinderea sau reabilitarea infrastructurii de transport public urban prin siguranță rutieră, promovarea rețelelor pietonale și de piste pentru biciclete și vehiculele electrice. Totodată, banca susține dezvoltarea de vehicule mai puțin poluante și mai sigure, prin finanțarea activității de cercetare și

dezvoltare pentru găsirea de soluții privind eficiența energetică și reducerea emisiilor. Proiectele srijinite contribuie la îmbunătățirea calității aerului, reducerea poluării sonore, creșterea siguranței, creșterea eficienței energetice și limitarea emisiilor de gaze cu efect de seră.



Creșterea rezistenței la schimbările climatice și protecția mediului

Adaptarea din timp la consecințele schimbărilor climatice este mai eficientă și mai puțin costisitoare decât adaptarea de urgență, făcută în grabă. Cunoscut sub denumirea de rezistență la schimbările climatice, acest factor este avut în vedere în toate proiectele BEI. Srijinul pentru proiecte care contribuie la creșterea rezistenței la schimbările climatice și la adaptarea la acestea a totalizat 400 mil. EUR în 2014.

Multe din activitățile băncii legate de silvicultură sunt măsuri de adaptare. De exemplu, pădurile pot împiedica eroziunea solului și pot reduce riscul de inundații, ca să nu mai amintim de beneficiile pentru biodiversitate, fertilitatea solului și gestionarea bazinelor hidrografice. De asemenea, acestea acționează

ca niște absorbantți de carbon care reglează clima globală.

Frecvența crescută a condițiilor meteorologice extreme are un impact major asupra disponibilității și calității resurselor de apă dulce, provocând dezastre naturale, precum seceta și inundațiile. Fiind cea mai mare sursă de finanțare a împrumuturilor în sectorul apei la nivel global, BEI încearcă să srijine adaptarea la schimbările climatice, aducându-și contribuția la gestionarea integrată a resurselor de apă. Datorită finanțării BEI din 2014, circa 27 milioane de persoane din UE și din restul lumii vor beneficia de servicii mai eficiente, mai fiabile și mai rezistente de gestionare a apei potabile și a apelor uzate.



Parteneriate pentru soluții inovatoare de finanțare a combaterii schimbărilor climatice

Produsele BEI inovatoare de finanțare a combaterii schimbărilor climatice contribuie la catalizarea investițiilor private și la multiplicarea fondurilor publice. Aceste produse sunt exemple bune de modalități de creștere a finanțării pentru combaterii schimbărilor climatice. Fondurile noastre de investiții în acțiuni și de carbon sprijină proiectele de acțiuni împotriva schimbărilor climatice în Europa și la nivel global.

Banca a sprijinit fonduri de investiții în acțiuni și obligațiuni specializate în domeniul climei, cu un volum total al investițiilor de 616 mil. EUR la sfârșitul anului 2014. Astfel de parteneriate sunt importante în mod special pentru a susține inovarea în finanțarea combaterii schimbărilor climatice și pentru a atrage finanțare suplimentară pentru proiectele din domeniul climei.

În 2014 au fost lansate mai multe instrumente inovatoare care vor fi puse în practică în cursul anului 2015. Între acestea se numără instrumentul Finanțare privată pentru eficiență energetică, ce oferă finanțare de risc băncilor care intermediază proiecte mai mici de eficiență energetică, și Facilitatea de finanțare a capitalului natural, pentru investiții privind conservarea biodiversității, servicii ecosistemice și adaptarea bazată pe natură la schimbările climatice.

Sistemul nostru de identificare și urmărire a finanțării combaterii schimbărilor climatice este deosebit de robust. În 2014, BEI a condus cu succes acțiunea comună



Un împrumut în valoare de 120 mil. EUR în sprijinul Ministerului pentru Agricultură și Dezvoltare Rurală din Slovacia va contribui la proiectele de împădurire, mai buna gestionare și protejare a pădurilor și modernizarea infrastructurii agricole.

a băncilor multilaterale de dezvoltare (BMD) privind metodologia, culegerea datelor și raportarea. Această acțiune crește transparența și responsabilitatea finanțării combaterii schimbărilor climatice. În 2014, BEI a publicat Raportul comun privind finanțarea combaterii schimbărilor climatice de către BMD în 2013 și, împreună cu celelalte BMD-uri, a redactat o declarație comună privind finanțarea combaterii schimbărilor climatice.

Procesul de revizuire a politicii BEI privind acțiunile împotriva schimbărilor climatice, lansat la începutul anului 2015, urmează a se finaliza înainte de discuțiile pe tema climei care vor avea loc la Paris spre finele anului, care se apreciază că se vor concretiza într-un nou acord global ce va înlocui actualul Protocol de la Kyoto.

Fondul pentru climă Althelia finanțat de BEI vizează proiecte durabile de peisagistică prin care se urmărește obținerea de beneficii financiare, sociale și pentru mediu. Între primele investiții se află conservarea unei suprafețe de 570 000 de hectare de pădure naturală din Peru.



Am investit 80 mil. EUR în miniobligațiuni italiene, o structură de securitizare inovatoare pentru finanțare care sprijină activitatea investițională a întreprinderilor mici și mijlocii din sectorul apei în regiunea Veneto, Italia.

Acordarea de finanțare la nivel mondial

Activitățile noastre din întreaga lume sprijină obiectivele de politică externă ale Uniunii Europene. Încheiem parteneriate cu Comisia Europeană și cu Serviciul European de Acțiune Externă, precum și cu alte instituții financiare internaționale, pentru finanțarea de proiecte care sprijină obiectivele politicilor UE din afara Uniunii. În 2014, creditele BEI de pe întregul glob s-au ridicat la circa 7,9 mld. EUR.

Repere 2014:

- Angajamentul ferm de sprijinire a Ucrainei
- Noua Facilitate de capital de risc pentru Mediterana
- Parteneriate cu BMD-uri și alte IFI-uri într-o nouă Facilitate globală pentru infrastructuri
- Primul împrumut în Azerbaidjan



Schimbări reale - Creditele acordate de noi în 2014 susțin

4 milioane de persoane care beneficiază de apă potabilă sigură sau canalizare modernizată în economiile emergente și în curs de dezvoltare



23 500

gospodării care beneficiază de condiții de locuit îmbunătățite



Creditele acordate în afara UE susțin cu investiții pe termen lung activitățile BEI în direcția priorităților externe ale UE. Banca susține proiecte care contribuie la impulsivitatea creșterii economice și la crearea de locuri de muncă, acordând finanțare și asistență tehnică pentru proiecte care vizează dezvoltarea sectorului privat local, infrastructura socială și economică, precum și acțiunile împotriva schimbărilor climatice.

Majoritatea operațiunilor de finanțare ale băncii din afara Uniunii se desfășoară în baza unui acord de garantare din bugetul UE, stabilit prin mandate externe pentru diferite regiuni ale lumii. 2014 a marcat începutul unei perioade de mandat reînnoit (2014-2020), pentru care garanția totală UE acoperă până la 30 mld. EUR.

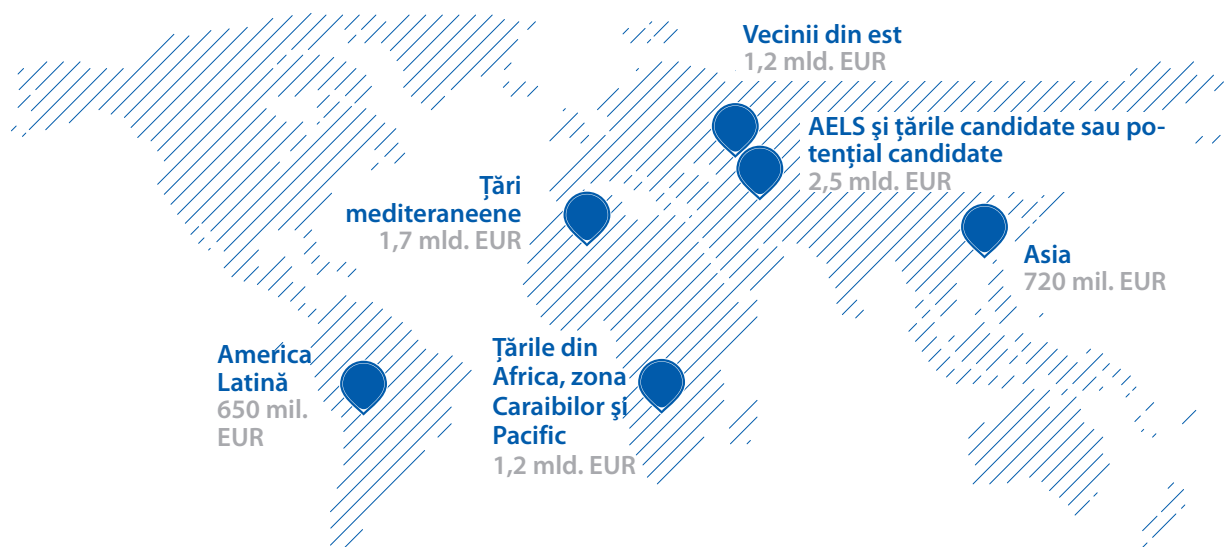
„Ați oferit Ucrainei cel mai consistent sprijin din ultimul timp.”

lațeniuk, premierul Ucrainei

Împrumuturile acordate de BEI Ucrainei în 2014 s-au ridicat la aproape 1 mld. EUR, ca parte a pachetului de 3 mld. EUR programat pentru perioada 2014-2016, inclusiv împrumuturi pentru a contribui la repararea infrastructurii mici distruse, și ne ajută să facem față consecințelor conflictului și să sprijinim IMM-urile și întreprinderile de dimensiune intermediară.




Credite în afara UE pe regiuni



Un împrumut de 1 mil. EUR către Taysir, instituție de finanțare axată pe dezvoltarea microîntreprinderilor din zonele defavorizate ale Tunisiei, sprijină mici fermieri, crescători de animale și tineri, în special licențiați care doresc să înceapă o afacere.

Mandatul de împrumuturi pentru țările din Africa, zona Caraibilor și Pacific (ACP) și țările și teritoriile de peste mări (TTPM) este în conformitate cu Acordul de la Cotonou care stabilește relațiile UE cu aceste țări partenere. Finanțarea în acest cadru este asigurată din bugetele statelor membre ale UE prin Fondul european de dezvoltare, alături de resursele proprii ale BEI.

Formarea de parteneriate este o importantă caracteristică a operațiunilor băncii. Finanțările nerambursabile ale UE se combină tot mai frecvent cu împrumuturile BEI pentru a se obține cele mai bune rezultate de pe urma proiectelor. Acest lucru contribuie la multiplicarea resurselor financiare limitate în beneficiul țărilor partenere ale UE și la creșterea eficienței dezvoltării. BEI va participa la evenimentele care vor avea loc în cadrul Anului European pentru Dezvoltare în 2015.



eThekwini Water and Sanitation, companie aparținând autorităților locale din Durban, Africa de Sud, a primit în 2014 distincția Stockholm Industry Water Award. În ultimii 14 ani, încă 1,3 milioane de persoane din zona metropolitană Durban au fost conectate la rețeaua de apă curentă, iar alte 700 000 beneficiază de acces la toalete. BEI sprijină acest proiect cu un împrumut de 50 mil. EUR.

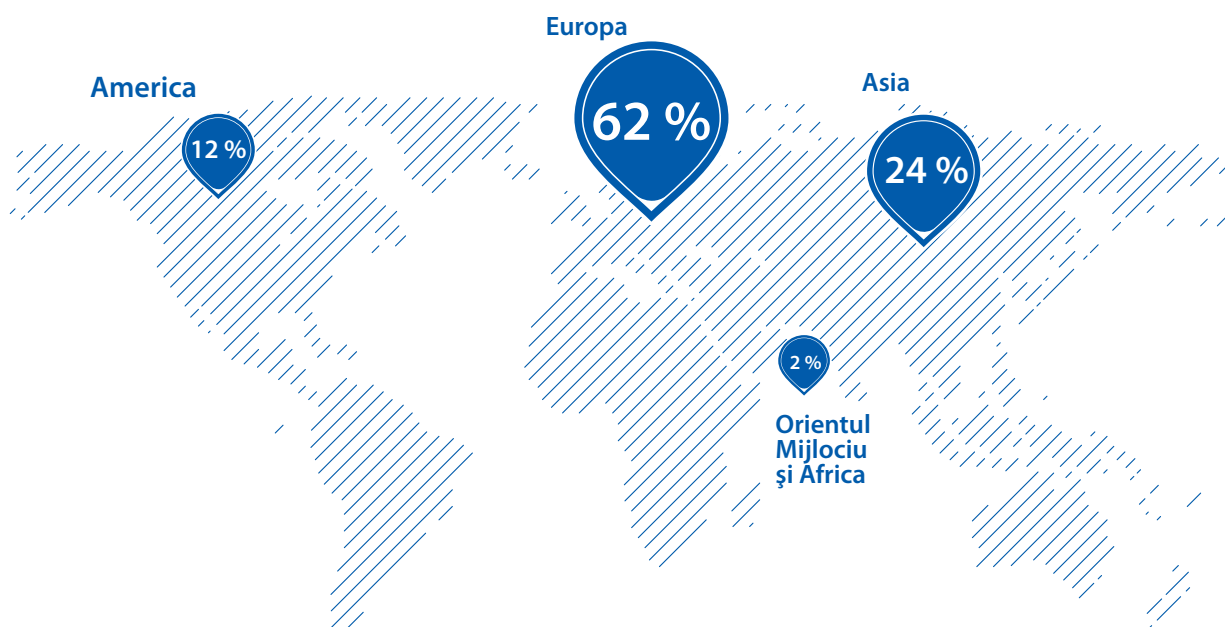
Soliditate financiară în slujba investițiilor

BEI este cel mai mare emitent și furnizor de fonduri multilateral din lume. În 2014, BEI a mobilizat 61,6 mld. EUR de pe piețele internaționale de capital. Banca își utilizează soliditatea financiară pentru a mobiliza fonduri la dobânzi atractive și pentru a transfera aceste costuri avantajoase proiectelor viabile din punct de vedere economic care promovează obiectivele politicilor UE. Banca mobilizează fonduri la nivel global și, ca atare, este un mijloc important de canalizare a investițiilor către Uniunea Europeană.

Repere 2014:

- Banca a asigurat din nou un volum mare de finanțare – 61,6 mld. EUR
- Mobilizarea de fonduri a beneficiat de pe urma consolidării solvabilității excelente
- Emitent de referință de obligațiuni verzi, mobilizând 4,3 mld. EUR

Distribuția emisiunilor de obligațiuni ale BEI pe regiuni:



A cționarii BEI sunt cele 28 de state membre ale UE. Fiecare stat participă la capitalul băncii proporțional cu ponderea sa economică la data aderării. Astfel, BEI răspunde în fața guvernelor statelor membre.

BEI mobilizează fonduri pe termen lung prin emisiuni obligatate pe piețele de capital internaționale pentru a-și susține operațiunile de creditare. Soliditatea financiară a băncii derivă în special din calitatea activelor sale, susținerea fermă a acționarilor, guvernanta solidă, gestionarea prudentă a riscurilor, profitabilitatea neîntreruptă și lichiditatea puternică.

La sfârșitul anului 2014, rata de acoperire a capitalului băncii – raportul dintre capitalul și activele băncii ponderate în funcție de risc – s-a menținut la 26%, practic neschimbată față de sfârșitul anului 2013 (26,1% la 31 decembrie 2013). Acest lucru se explică prin impactul pozitiv cumulat al îmbunătățirii calității portofoliului de credite, al surplusului anual net și al plății celei de-a doua tranșe a majorării de capital din 2013, care compensează efectul volumelor suplimentare ale creditelor.

Calitatea activelor s-a menținut superioară, cu o rată a creditelor depreciate în totalul portofoliului de împrumuturi apropiată de zero (0,2%) la sfârșitul anului. Surplusul net anual s-a ridicat la 2,6 mld. EUR, ușor mai ridicat față de surplusul din anul 2013.

Obligațiunile verzi au prins avânt: investitorii finanțează combaterea schimbărilor climatice

Anul 2014 a fost important pentru obligațiunile verzi ale BEI, și anume obligațiunile de sensibilizare la problemele climatice emise – un produs de investiții responsabil din punct de vedere social, adaptat la nevoile investitorilor. Fondurile mobilizate prin obligațiuni de sensibilizare la problemele climatice sunt alocate pentru plăți către proiectele de acțiuni împotriva schimbărilor climatice finanțate de BEI în domeniul energiei din surse regenerabile și al eficienței energetice. Aceste credite sprijină obiectivul UE de creștere globală rezistentă la schimbări climatice și cu emisii reduse de dioxid de carbon.

Anul trecut a cunoscut o creștere fără precedent a pieței obligațiunilor verzi, a căror valoare s-a ridicat la 28 mld. EUR / 37 mld. USD, de peste trei ori mai mult decât în 2013, conform estimărilor Inițiativei privind obligațiunile pentru climă. BEI a fost cel mai mare emitent pe acest segment, mobilizând 4,3 mld. EUR în șapte monede. Obligațiunile de sensibilizare la problemele climatice în EUR cu scadență în 2019 au crescut la 2,6 mld. EUR, fiind cel mai mare volum în circulație de obligațiuni verzi de pe piață la finele anului trecut. BEI a adăugat un al doilea reper cheie la curba obligațiunilor verzi emise de BEI, cu o scadență de 12 ani. Un alt reper al anului trecut a fost obligațiunea inaugurală a BEI de sensibilizare la problemele climatice în USD, o emisiune „verde” de referință cu scadență de 10 ani. Tot în 2014, banca a lansat prima sa emisiune de obligațiuni de sensibilizare la problemele climatice în GBP, prima obligațiune verde în această monedă printre emitenții suverani, supranaționali și agenții.

„Considerăm obligațiunile durabile ca o modalitate de a finanța economia reală în conformitate cu obiectivele noastre: proiecte specifice cu impact social și asupra mediului. Am investit în obligațiunea BEI de sensibilizare la problemele climatice deoarece aceasta oferă un volum de referință și finanțează proiectele de energie din surse regenerabile și de eficiență energetică”.

Marc Briand, șeful Serviciului Venit Fix din cadrul Mirova



Banca UE

BEI este singura bancă publică deținută exclusiv de cele 28 de state membre ale UE. Structura sa de guvernare asigură responsabilitatea, funcționarea corespunzătoare și eficiența băncii în promovarea dezvoltării durabile și a locurilor de muncă în toate activitățile sale.

B EI este atât un organism al UE, care răspunde în fața statelor membre, cât și o bancă ce urmează cele mai bune practici aplicabile din

sectoarele public și privat în ceea ce privește procesul decizional, gestiunea și controlul. Banca se bazează pe trei organisme decizionale: Consiliul guvernatorilor, la nivel ministerial; Consiliul de administrație, cu membri nerezidenți numiți de fiecare stat membru și un membru numit de Comisia Europeană; și Comitetul de direcție, organismul decizional rezident al BEI, condus de președintele BEI.



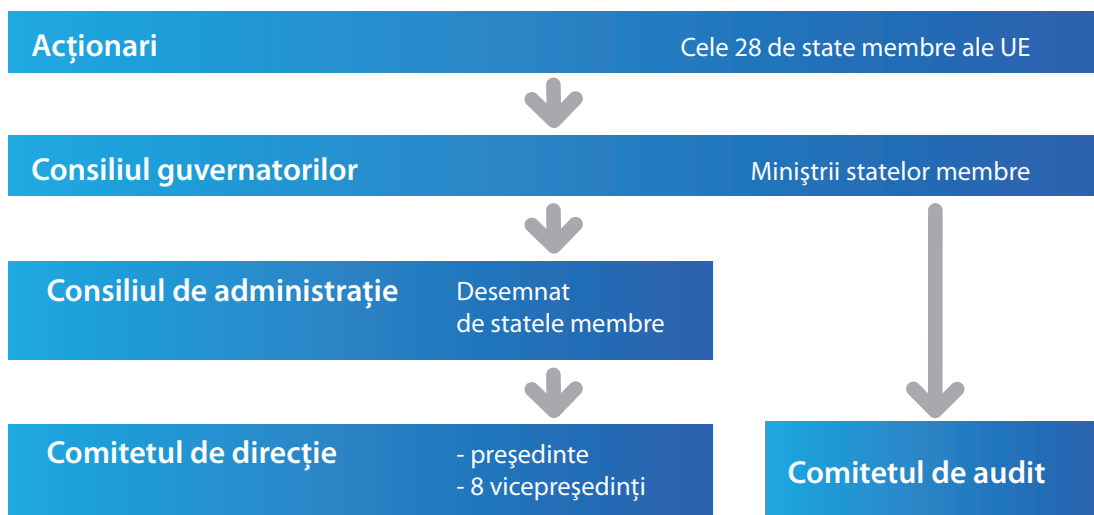
Ca parte a practicii sale de revizuire periodică a politicilor sale cheie, în 2014 BEI a consultat părțile interesate în vederea îmbunătățirii și adaptării politicii sale de transparență. Banca încearcă să fie cât mai deschisă în legătură cu derularea operațiunilor, luarea deciziilor și punerea în aplicare a politicilor UE.

Consiliul guvernatorilor include miniștri din guvernele tuturor celor 28 de state membre, de obicei miniștrii de finanțe. Reunindu-se anual, acesta stabilește orientările politicii de credit și aprobă conturile anuale. Acesta decide în ceea ce privește majorările de capital și participarea băncii la operațiunile de finanțare din afara UE. De asemenea, numește membrii Consiliului de administrație, ai Comitetului de direcție și ai Comitetului de audit.



De la stânga la dreapta:
Alfonso Querejeta,
Wilhelm Molterer,
Pim van Ballekom,
Philippe de Fontaine Vive,
Jonathan Taylor,
Werner Hoyer,
László Baranyay,
Dario Scannapieco,
Mihai Tănăsescu
și Román Escolano

Structura de guvernare a BEI:



Consiliul de administrație este organismul care ia decizii cu privire la împrumuturi, programe de mobilizare a fondurilor și alte chestiuni de finanțare, precum emiterea garanțiilor. Acesta se reunește de zece ori pe an pentru a asigura administrarea corectă a băncii în conformitate cu Tratatul UE, Statutul propriu al băncii, precum și directivele generale stabilite de Consiliul guvernatorilor.

Există 29 de administratori, câte unul din fiecare stat membru și unul numit de Comisia Europeană. De asemenea, există 19 supleanți. Pentru a extinde competența profesională a Consiliului de administrație, pot fi cooptați șase experți (trei membri și trei supleanți), pentru a participa la ședințele Consiliului de administrație în calitate de consilieri fără drept de vot. Deciziile se iau cu o majoritate reprezentând cel puțin 50% din capitalul subscris de statele membre și constând din cel puțin o treime a membrilor cu drept de vot, cu excepția cazului în care Statutul prevede altfel. Consiliul guvernatorilor este condus de președintele băncii, Werner Hoyer, fără drept de vot.

Comitetul de direcție este organismul decizional rezident al băncii. Acesta gestionează afacerile

curente ale BEI, pregătește deciziile pentru Consiliul de administrație și asigură executarea acestor decizii. Acesta se reunește o dată pe săptămână. Comitetul de direcție lucrează sub autoritatea președintelui băncii și sub supravegherea Consiliului de administrație. Ceilalți opt membri sunt vicepreședinții BEI. Membrii sunt numiți pentru o perioadă de până la șase ani, cu posibilitatea reînnoirii mandatului, și se subordonează exclusiv băncii. Cei mai mari patru acționari – Franța, Germania, Italia și Regatul Unit – dețin un loc permanent în Comitetul de direcție.

Comitetul de audit este un organ independent care răspunde direct Consiliului guvernatorilor. Acesta are sarcina de a audita conturile băncii și de a verifica dacă activitățile desfășurate de aceasta respectă cele mai bune practici bancare aplicabile. Declarația Comitetului de audit este comunicată Consiliului guvernatorilor împreună cu raportul anual al Consiliului de administrație. Comitetul de audit este compus din șase membri, care sunt numiți pentru un mandat de șase exerciții financiare consecutive, fără posibilitate de reînnoire.



BEI aduce mulțumiri următorilor promotori și furnizori pentru fotografiile din acest raport:

© EIB Photolibrary, © Imperial Innovations, © Shutterstock, © European Union 2014 - source:EP, © 2007 - 2012 UCB S.A., Belgium, © Nordex Windpower SE, © WU Vienna, © NV Bekaert SA, © ALSPAW, © Gadea Grupo Farmaceutico, © Workable, © Fjord Line/Espen Gees Photographer, © PKP IC/Bartłomiej Banaszak, © New Karolinska Solna Hospital, © City of Plzen, © Elering, Margus Vilisoo, © Vorarlberger Illwerke AG, © World Bank/Yuri Mechitov, © EU Neighborhood Info Centre, © Siemens AG Munich/Berlin.

Autorizația de a reproduce sau utiliza aceste fotografii trebuie cerută direct de la deținătorul drepturilor de autor.

Punere în pagină: EIB GraphicTeam.



Tiparul executat la Imprimerie Centrale pe hârtie de tip MagnoSatin, folosindu-se cerneluri pe bază de uleiuri vegetale. Certificată în conformitate cu normele Forest Stewardship Council (FSC), hârtia conține 100% fibre virgine (din care cel puțin 50% din păduri corect administrate).

Grupul BEI este compus din Banca Europeană de Investiții și Fondul European de Investiții.

Banca Europeană de Investiții
98 -100, boulevard Konrad Adenauer
L-2950 Luxembourg
☎ +352 4379-1
✉ +352 437704
www.eib.org – ✉ info@eib.org

Fondul European de Investiții
37B, avenue J.F. Kennedy
L-2968 Luxembourg
☎ +352 2485-1
✉ +352 2485-81200
www.eif.org – ✉ info@eif.org

Raport de activitate 2014

