



Grupul Băncii Europene de Investiții • Grupul Băncii Europene de Investiții • Grupul Băncii Europene de Investiții • Grupul Băncii Europene de Investiții

Volumul I

Raport privind activitatea și responsabilitatea corporativă





Grupul Băncii Europene de Investiții • Grupul Băncii Europene de Investiții • Grupul Băncii Europene de Investiții • Grupul Băncii Europene de Investiții

Volumul I

Raport privind activitatea și responsabilitatea corporativă

Raportul anual pentru 2009 al Grupului BEI constă din trei volume separate:

- Raportul privind activitatea și responsabilitatea corporativă, care prezintă activitatea Grupului BEI în anul anterior și perspectivele acestuia;
- Raportul financiar, care prezintă situațiile financiare ale Grupului BEI (în conformitate cu Standardele internaționale de raportare financiară - IFRS - și principiile contabile general acceptate la nivelul Uniunii Europene - GAAP UE), ale BEI, ale Facilității pentru investiții de la Cotonou, ale Fondului fiduciar FEMIP, ale Fondului fiduciar UE-Africa pentru infrastructură, ale Fondului fiduciar Facilitatea de investiții pentru vecinătate și ale FEI, împreună cu anexele explicative aferente;
- Raportul statistic, care conține lista proiectelor finanțate și a fondurilor mobilizate de BEI în 2009, precum și lista proiectelor FEI. Raportul statistic conține și tabele sintetice pentru anul respectiv și pentru ultimii cinci ani.

Raportul anual poate fi consultat și pe site-ul internet al băncii, www.eib.org/report.





Ca răspuns la criză, împrumuturile contractate și plățile au crescut considerabil în 2009, banca sprijinind peste 500 de proiecte noi de anvergură și 50 000 de întreprinderi mici și mijlocii.

Activitatea în 2009

(milioane EUR)

Proiecte aprobate	103 898
Uniunea Europeană	93 615
Țări partenere	10 283
Împrumuturi contractate	79 102
Uniunea Europeană	70 505
Țări partenere	8 597
Plăți	54 022
Uniunea Europeană	48 898
Țări partenere	5 123
Resurse mobilizate (înainte de swap)	79 386
Monede principale (EUR, GBP, USD)	70 205
Alte monede	9 182

Situația la 31.12.2009

Volum total în circulație	
Împrumuturi plătite	324 150
Împrumuturi care urmează a fi plătite	81 843
Finanțare din resurse bugetare	1 416
Fonduri mobilizate	305 758
Fonduri proprii	37 954
Totalul bilanțului	361 871
Profitul net al exercițiului financiar	1 877
Capital subscris	232 393
din care solicitat	11 620

Grupul BEI: cifre statutare de bază



Peste 730 milioane EUR investite în 2009 în 39 de noi fonduri de capital de risc și angajamente curente de 4,1 miliarde EUR în peste 300 de fonduri, stimulând crearea de locuri de muncă și investițiile în firmele mici


Activitatea în 2009

Împrumuturi contractate	3 031
Capital de risc (39 de fonduri)	733
Garanții (22 de operațiuni)	2 298

Situația la 31.12.2009

Portofoliu	17 697
Capital de risc - active în administrare (307 fonduri)	4 103
Garanții - poziții (168 operațiuni)	13 594
Împrumuturi contractate cumulate	
Capital de risc (307 de fonduri)	5 136
Garanții (168 de operațiuni)	13 987
Fonduri proprii	1 015
Totalul bilanțului	1 157
Profitul net al exercițiului financiar	-7
Capital subscris	2 940
din care solicitat	588

Grupul BEI: cifre statutare de bază	2
Mesajul președintelui	4
Strategia operațională	6
Activitatea Grupului BEI în 2009	10
⇒ Împrumuturi accesibile pentru IMM-uri în scopul creării de locuri de muncă	11
⇒ Împrumuturile pentru convergență susțin redresarea Europei	16
⇒ Combaterea schimbărilor climatice	20
⇒ Promovarea durabilității ecologice	24
⇒ Investiții în energia durabilă, competitivă și sigură	27
⇒ BEI își intensifică sprijinul pentru inovare	31
⇒ Rețele transeuropene (RTE) de transport pentru Europa	34
⇒ Un important actor financiar în afara granițelor UE	38
⇒ Rezultatele BEI privind mobilizarea de fonduri în 2009	44
Guvernarea corporativă	46
⇒ Responsabilitatea corporativă la BEI	47
⇒ Cooperarea cu instituțiile partenerie europene și internaționale	50
⇒ Transparență, informarea publicului și relații cu societatea civilă	54
⇒ Tratatul de la Lisabona conferă mai multă flexibilitate operațiunilor BEI	56
⇒ Organele statutare ale BEI	58
⇒ Comitetul de direcție al BEI	60
⇒ Organigrama	62
⇒ Organele statutare ale FEI	63
⇒ Adresele Grupului BEI	64



“Am depășit obiectivele încredințate băncii de acționarii săi, statele membre ale UE.”

Mesajul președintelui

Împrumuturi record acordate într-o perioadă dificilă
2009 a fost un an turbulent și sunt mândru că personalul nostru a fost la înălțime, răspunzând provocării de a acționa mai mult, mai bine și mai rapid. Pe parcursul anului trecut, BEI a sprijinit economia europeană acordând împrumuturi fără precedent, în valoare de 79 miliarde EUR. Pe scurt, am depășit obiectivele încredințate băncii de acționarii săi, statele membre ale UE.

Cum am procedat

Recunoașterea fără întârziere a impactului sever al crizei și reacția rapidă au fost esențiale pentru Uniunea Europeană, iar banca a jucat un rol semnificativ în abordarea lipsei creditelor de pe piață. Acestea fiind spuse, este clar că banca a finanțat întotdeauna și va continua să finanțeze numai proiecte sau programe viabile din punct de vedere economic. Proiectele trebuie să contribuie la obiectivele Uniunii Europene și să respecte standardele noastre tehnice și economice, precum și pe cele sociale și de mediu. Prin urmare, s-au depus eforturi uriașe pentru a grăbi pregătirea, evaluarea și, la nevoie, modificarea propunerilor de proiecte pentru a asigura aprobarea unui număr mai mare de proiecte de către conducerea și Consiliul de administrație al băncii. În 2009, banca nu numai că a contractat împrumuturi pentru proiecte în valoare de 79 miliarde EUR, dar a și vărsat 54 miliarde EUR

în economia reală - bani pe care i-a pus la dispoziția autorităților publice, industriei și în ultimă instanță, a cetățenilor, pentru a-i ajuta să facă față provocărilor crizei financiare și economice.

Banca a jucat, de asemenea, un rol esențial în protejarea unor proiecte importante, care altfel nu s-ar fi realizat, date fiind circumstanțele economice dificile în domenii precum infrastructura sau inovarea.

Au fost stabilite trei priorități

Consiliul European a mandatat BEI să întreprindă activități suplimentare în trei domenii specifice: întreprinderile mici și mijlocii (IMM-urile), regiunile de convergență și combaterea schimbărilor climatice.

IMM-urile

Considerate drept coloana vertebrală a economiei și un important furnizor de locuri de muncă, IMM-urile au beneficiat în 2009 de 12,7 miliarde EUR puse la dispoziție sub formă de noi linii de credit, gestionate de băncile intermediare locale în vederea acordării de împrumuturi întreprinderilor mici. Am combinat această acțiune cu efortul de a pune la dispoziția băncilor până la sfârșitul anului 2009 peste 75% din sprijinul financiar, în valoare totală de 21 miliarde EUR, contractat atât în 2008, cât și în 2009. Acest demers



a permis unui număr de peste 50 000 de IMM-uri să beneficieze în 2009 de sprijin financiar în valoare de aproape 15 miliarde EUR din partea BEI. Într-o perioadă marcată de criza acută a creditelor, prin acest demers s-a oferit sprijinul financiar atât de necesar, pe care piața nu-l putea pune la dispoziție.

Convergența

Împrumuturile acordate regiunilor mai puțin dezvoltate în plan economic din Europa (regiuni de convergență) s-au ridicat la 29 miliarde EUR, reprezentând 41% din totalul împrumuturilor acordate de BEI în cadrul Uniunii Europene, fiind distribuite uniform între UE-15 și noile state membre din UE-12, acestea din urmă primind o sumă totală de 12,8 miliarde EUR. De asemenea, BEI a oferit asistență tehnică importantă regiunilor de convergență în vederea pregătirii proiectelor pentru finanțare în domenii precum infrastructura și energia sau măsurile de îmbunătățire a mediului.

Schimbările climatice

Combaterea schimbărilor climatice s-a materializat în aproape 17 miliarde EUR sub formă de împrumuturi pentru proiecte care contribuie la reducerea emisiilor de gaze cu efect de seră, incluzând energia regenerabilă (4,2 miliarde EUR), eficiența energetică (1,5 miliarde EUR), cercetarea și dezvoltarea pentru un transport mai curat (4,7 miliarde EUR) și investițiile în transportul urban (5,5 miliarde EUR), precum și proiecte din afara Uniunii Europene care vizează soluționarea problemelor legate de schimbările climatice.

Cum ne îndeplinim rolul la nivel mondial

Prin împrumuturile în valoare de aproape 9 miliarde EUR acordate în afara Uniunii Europene, BEI oferă sprijin financiar semnificativ țărilor partenere ale UE în cadrul „mandatelor externe” stabilite de Consiliu și de Parlamentul European. Ne-am implicat în elaborarea unor planuri de acțiune comune împreună cu alte bănci multilaterale de dezvoltare, creând sinergii nu numai în activitățile noastre de finanțare în anumite părți ale lumii, ci și pentru a face față provocărilor globale importante, precum schimbările climatice.

Planuri de viitor

Noua inițiativă „UE-2020” schițează un plan pentru Uniunea Europeană și statele membre privind redresarea completă după criză și înaintarea accelerată spre o economie mai competitivă. Trebuie să abordăm slăbiciunile structurale ale economiei europene și să facem față provocărilor macroeconomice care au crescut odată cu criza.

În acest context, BEI își va desfășura activitățile ținând cont de cele trei priorități propuse în strategia UE 2020: creșterea inteligentă, creșterea durabilă și creșterea favorabilă incluziunii. Vom oferi soluții de finanțare inovatoare. În mod special, vom coopera cu Comisia la propunerile privind multiplicarea resurselor bugetare ale UE și a finanțărilor oferite de Grupul BEI.

Pe lângă propria expertiză financiară, BEI apelează și la analiști economici și specialiști sectoriali, ingineri, experți în domeniul social și al mediului, urbanisti și specialiști în schimbările climatice. Experții au o pondere însemnată în cadrul personalului recrutat în ultimii cinci ani; aceștia își aduc contribuția la elaborarea de noi politici de împrumut, acordă asistență tehnică promotorilor și monitorizează punerea în aplicare a proiectelor complexe.

Anul următor nu va fi deloc mai ușor, dar am toată încrederea că organizația noastră și personalul de care dispunem vor face față provocărilor. BEI și-a dedicat întotdeauna eforturile sprijinirii obiectivelor politicilor UE – atât în interiorul, cât și în afara granițelor Europei. Vom continua să acționăm în aceeași manieră, punând împrumuturile noastre și capacitatea de asistență tehnică în slujba cetățenilor UE.

Philippe Maystadt

Strategia operațională



Consiliul de administrație
la reuniunea sa din
2 februarie 2010



Planul de afaceri al BEI, respectiv Planul operațional al băncii, este un plan actualizat anual, care se derulează pe o perioadă de trei ani (2010-2012) și care definește prioritățile activităților de împrumut ale băncii. Pe ce se axează planul de afaceri pentru 2010?

În ciuda semnalelor pozitive de ieșire din criza economică acută, perspectiva rămâne deosebit de incertă și fragilă, iar procesul de redresare economică va mai dura. Prin urmare, în climatul economic actual, banca se concentrează în continuare asupra sprijinului acordat Europei pentru ca aceasta să iasă din criză, intensificându-și eforturile, acționând mai eficient și mai rapid: scopul urmărit pentru 2010 este de a menține nivelul ridicat al activității de împrumut pe l-a care a atins în 2009, când împrumuturile contractate s-au ridicat la 79 miliarde EUR.

În anii următori, împrumuturile acordate de bancă vor continua să fie direcționate spre domeniile cele mai afectate de criză din Europa: întreprinderile mici și mijlocii, schimbările climatice și regiunile de convergență. În consecință, cea mai mare parte a **împrumuturilor suplimentare** prevăzute în Planul european de redresare economică vizează, de asemenea, aceste trei domenii prioritare.

Împrumuturile acordate de bancă vor continua să fie direcționate spre domeniile cele mai afectate de criză din Europa

În 2009, **sprijinul pentru IMM-uri** acordat de BEI a depășit obiectivul stabilit prin planul de redresare a Uniunii Europene, banca fiind nevoită să crească sprijinul anual în valoare de 5 miliarde EUR, acordat în mod tradițional, atingând o medie anuală de 7,5 miliarde EUR în perioada 2008-2011. Volumul împrumuturilor BEI a crescut la peste 8 miliarde EUR în 2008, iar în 2009 valoarea împrumuturilor contractate de bancă a ajuns la 12,7 miliarde EUR. Cu un volum al împrumuturilor contractate în 2008



Răspunsul BEI la criza financiară și economică

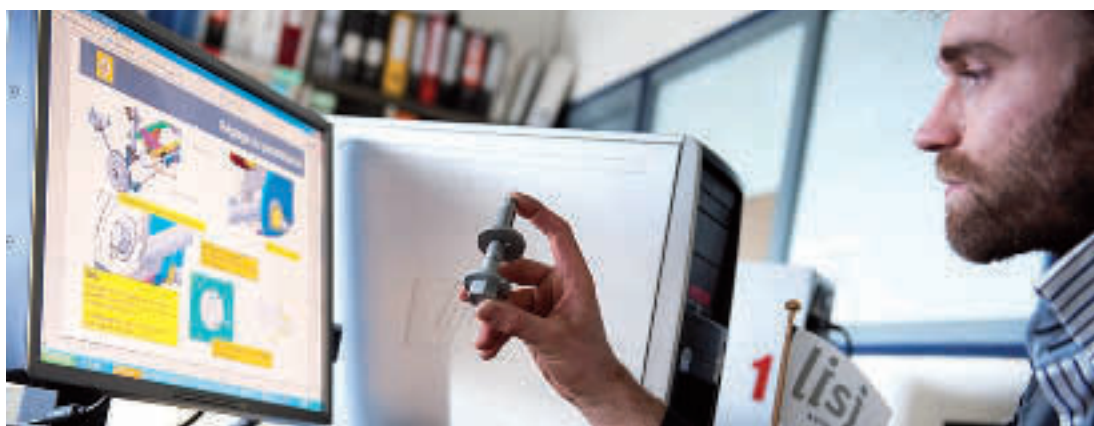
Pachetul de măsuri anticriză luate de BEI include suplimentarea cu 50 miliarde EUR a împrumuturilor acordate în cadrul Uniunii Europene în perioada 2008-2010. Împrumuturile suplimentare se adaugă sumei de 45-50 miliarde EUR acordate anual înainte de criză. Răspunsul BEI la criza economică nu presupune schimbarea obiectivelor politicilor, ci intensificarea activităților băncii.

și 2009 de 20,8 miliarde EUR, banca își va atinge obiectivul de a acorda IMM-urilor împrumuturi în valoare de 30 miliarde EUR în perioada 2008-2011, obiectiv stabilit cu ocazia reuniunii ECOFIN de la Nisa din 2008. Produsul BEI „Împrumuturi pentru IMM-uri” este deja mai simplu și mai transparent, pentru a facilita acordarea împrumuturilor prin băncile partenere. În 2009 a fost pusă în aplicare pe scară largă noua strategie privind IMM-urile, iar BEI a continuat dezvoltarea rapidă a activității de împrumut. Împreună cu intermediarii săi, banca a extins aria de acoperire a împrumuturilor contractate de la 16 din cele 27 de state membre în 2008, la 24 în 2009, colaborând cu numeroși parteneri noi în scopul asigurării unui sprijin larg IMM-urilor. În 2010, creșterea sprijinului pentru IMM-uri va fi completată de noi produse, dezvoltate de BEI sau de filiala sa, Fondul European de Investiții (FEI), pentru a răspunde nevoilor speciale ale IMM-urilor.

Creșterea **împrumuturilor pentru convergență** în vederea stimulării procesului de redresare a Europei este o măsură logică, zonele mai sărace ale Europei fiind cele mai afectate de criză. Prin urmare, BEI a crescut împrumuturile către zonele de convergență până la 29 miliarde EUR în 2009, acestea reprezentând 41% din totalul împrumuturilor din cadrul Uniunii Europene. În special țările din Europa Centrală și Europa de Est au fost puternic afectate. Recunoscând urgența situației, BEI, în strânsă cooperare cu Societatea Financiară Internațională (componentă a Grupului Băncii Mondiale) și cu Banca Europeană pentru Reconstrucție și Dezvoltare, s-a alăturat unei inițiative privind pu-

neria la dispoziția băncilor din Europa Centrală și Europa de Est a peste 24 miliarde EUR în 2009 și 2010. Împrumuturile ajung la IMM-uri prin bănci locale intermediare, iar până la sfârșitul anului 2009, BEI singură a acordat împrumuturi noi în valoare de peste 10 miliarde EUR pentru proiectele IMM-urilor și ale autorităților locale din regiune. Aceasta înseamnă că BEI aproape și-a îndeplinit într-un singur an angajamentul de a asigura suma de 11 miliarde EUR pentru ambii ani.

Punerea în aplicare a programului BEI de redresare a Uniunii Europene vizează, de asemenea, domeniul **schimbărilor climatice**. BEI sprijină nemijlocit rolul central al Uniunii Europene în ceea ce privește combaterea la nivel global a schimbărilor climatice. În 2009, banca a acordat împrumuturi în valoare de 17 miliarde EUR pentru proiecte care contribuie la reducerea volumului emisiilor de dioxid de carbon, incluzând investițiile în energie regenerabilă, eficiență energetică, cercetare și dezvoltare pentru un transport mai curat și investițiile în transportul urban. Obiectivul pentru 2010 constă în a acorda cel puțin la fel de multe împrumuturi. Se impune ca măsurile de combatere a schimbărilor climatice la nivelul Uniunii Europene să se îmbine cu inițiativele de promovare a creșterii bazate pe emisii reduse de dioxid de carbon în țările în curs de dezvoltare. Prin urmare, Facilitatea băncii pentru energie durabilă și securitatea aprovizionării cu energie va utiliza 3 miliarde EUR pentru finanțarea proiectelor din țările în curs de dezvoltare. De asemenea, BEI continuă să-și extindă sprijinul pentru piețele globale ale carbonului.





În 2009, banca a acordat împrumuturi în valoare de 17 miliarde EUR pentru proiecte care contribuie la reducerea volumului emisiilor de CO₂



Activitatea Grupului BEI în 2009





Împrumuturi accesibile pentru IMM-uri în scopul creării de locuri de muncă



Cu un volum al împrumuturilor contractate cu bănci intermediare totalizând 20,8 miliarde EUR în 2008 și 2009, nivelul împrumuturilor BEI destinate IMM-urilor va ajunge la 30 miliarde EUR în perioada 2008-2011, obiectiv stabilit în Planul european de redresare economică adoptat de șefii de stat sau de guvern în decembrie 2008.

În 2009, BEI a pus la dispoziția **băncilor intermediare linii de credit** în valoare de 12,7 miliarde EUR destinate împrumuturilor acordate întreprinderilor mici, cu 55% mai mult comparativ cu anul anterior. Împrumuturile BEI au ajuns la peste 50 000 de IMM-uri din întreaga Uniune Europeană. Au fost implicați intermediari din 24 de state membre. Demersul BEI de a ajunge la întreprinderile mici are și un efect multiplicator, toți intermediarii financiari angajându-se ca, pentru fiecare euro împrumutat de la BEI, să acorde cel puțin un euro din resurse proprii.

Srijinul pentru IMM-uri a cunoscut o creștere și mai pregnantă **în noile state membre**, unde în special întreprinderile mici au fost grav afectate. Cu

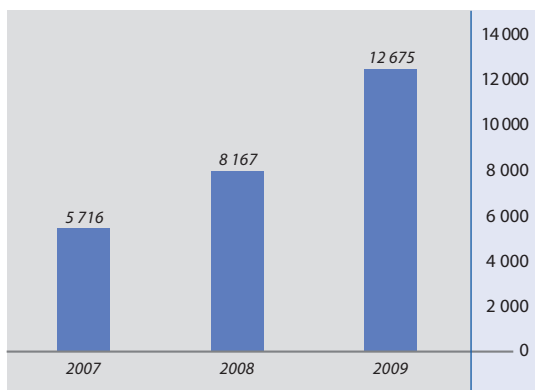
împrumuturi contractate în valoare de 2,1 miliarde EUR, liniile de credit aproape s-au dublat comparativ cu 2008. BEI colaborează strâns cu BERD și Grupul Băncii Mondiale în cadrul unui plan de acțiune comun, în vederea creșterii sprijinului din partea instituțiilor financiare internaționale pentru IMM-urile din Europa Centrală, de Est și de Sud-Est. Inițiat

Îmbunătățirile aduse produselor oferite IMM-urilor au fost puse în aplicare ca răspuns la lipsa de lichidități cu care s-au confruntat acestea

va a impus cooperarea strânsă cu băncile partenere locale și a fost lansată în februarie 2009. La sfârșitul anului 2009, BEI transferase deja 10,5 miliarde EUR către intermediarii din regiune.

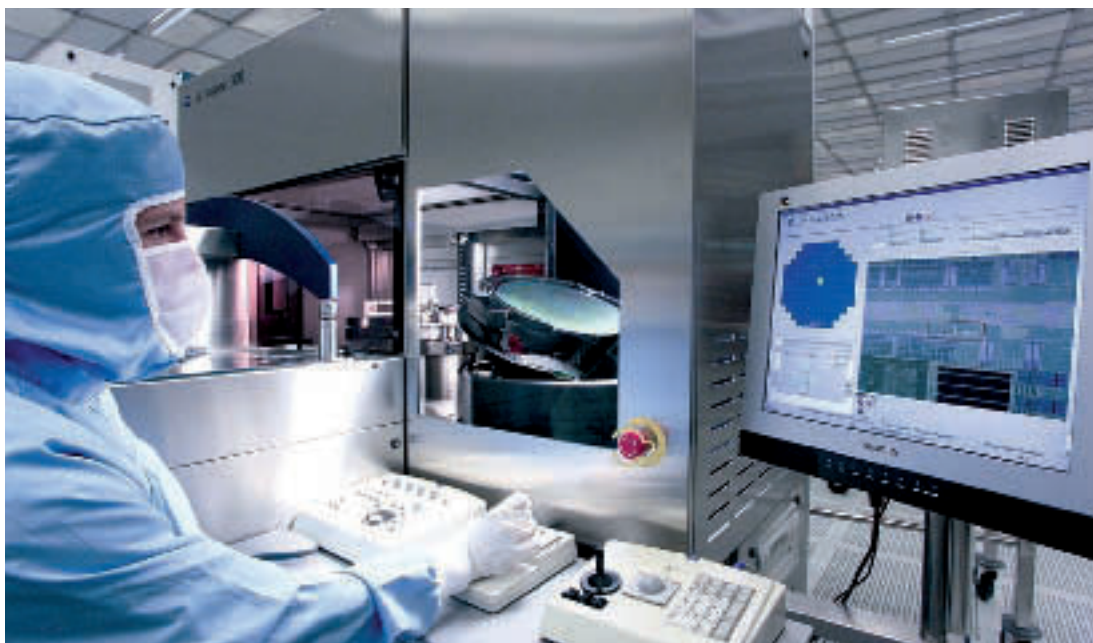
Împrumuturi BEI pentru IMM-uri: linii de credit acordate intermediarilor

milioane EUR



Produsele financiare oferite IMM-urilor au suferit numeroase îmbunătățiri în 2009, ca răspuns la lipsa de lichidități cu care s-au confruntat acestea. De exemplu, banca a remarcat nevoia crescută de fond de rulment și a reacționat rapid pentru a răspunde cererii. Acoperirea geografică a produsului „Împrumuturi pentru IMM-uri” a fost extinsă în 2009 și la țările candidate și potențial candidate, precum și la țările Parteneriatului estic.

Fondul European de Investiții, care împreună cu BEI formează Grupul BEI, este organismul specializat în operațiuni de finanțare de risc pentru IMM-uri. BEI este acționarul majoritar al FEI, ceilalți acționari fiind Comisia Europeană și un grup de instituții financiare publice și private. Domeniile sale de competență sunt sprijinirea fondurilor de capital de risc și capital de dezvoltare care investesc în IMM-uri și garanțiile pentru portofoliul de împrumuturi destinate IMM-urilor. La fel ca și în cazul BEI, sprijinul FEI pentru întreprinderi mici se asigură tot prin intermediari financiari, printre parteneri fiind fonduri cu capi-





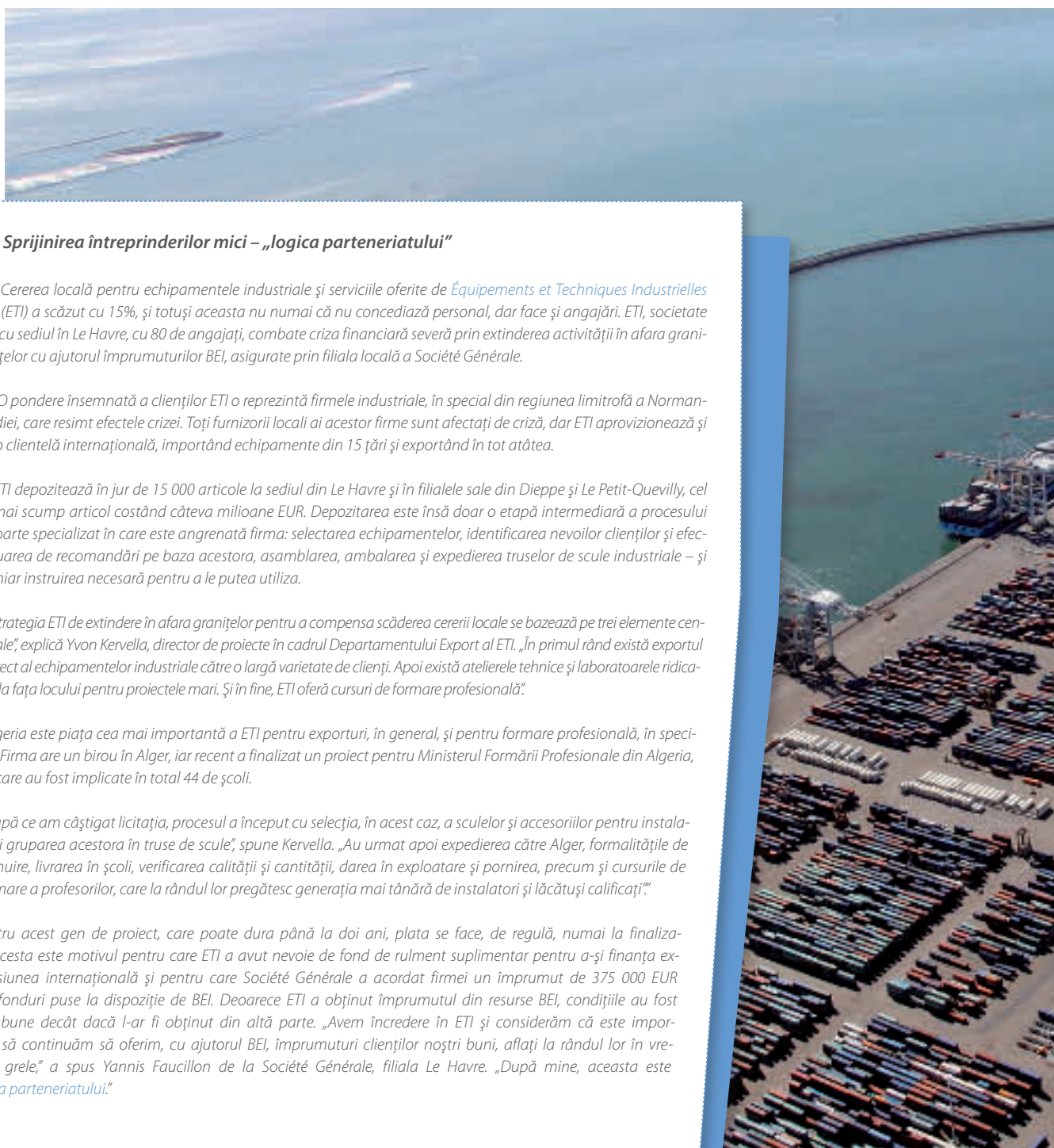
tal de risc și fonduri de dezvoltare și de tip „mezanin”, bănci, instituții de garantare și fonduri de garantare reciprocă.

În 2009, FEI a investit peste 730 milioane EUR în 39 de fonduri de capital de risc și de dezvoltare din Europa. În prezent, FEI are angajamente în valoare de 4,1 miliarde EUR în peste 300 de fonduri, fapt care îl face să fie unul din actorii principali ai industriei de capital privat din Europa. În 2009, BEI a încredințat FEI 1 miliard EUR pentru a-i investi în numele BEI ca Facilitate de tip „mezanin” pentru creștere. Finanțarea de tip „mezanin” este o combinație de împrumut și participare la capital, adesea sub forma împrumuturilor nepriviligiuate sau pentru transformare în participare la capital, adecvată îndeosebi pentru întreprinderile mici în curs de dezvoltare sau cele cu creștere puternică. Facilitatea de tip „mezanin” pentru creștere va fi investită în următorii trei ani în fonduri de investiții care vizează societăți europene inovatoare, aflate într-un proces de dezvoltare, pentru a le asigura fondurile necesare.

În 2009 au fost lansate diverse inițiative de microfinanțare. O nouă facilitate de capital de risc, în valoare de 20 milioane EUR, gestionată de FEI în numele băncii, vizează instituțiile de microfinanțare din afara sectorului bancar convențional. În plus, Inițiativa de microfinanțare PROGRESS, finanțată de bancă și de Comisie, se concentrează asupra economiei sociale. Se estimează că intensificarea activității de microfinanțare va avea un impact semnificativ, în sensul creării de microîntreprinderi și de activități autonome, precum și în sensul promovării active a egalității de șanse.

Dacă prin instrumentele FEI de participare la capital se urmărește creșterea capitalului disponibil pentru IMM-uri, adresându-se unei largi varietăți de întreprinderi mici, este la fel de important să se aibă în vedere și necesitățile IMM-urilor în materie de credite, punându-le la dispoziție garanții și instrumente de securitizare. În 2009, FEI a acordat garanții pentru 2,3 miliarde EUR. La sfârșitul anului 2009, acesta dispunea de un portofoliu total de garanții în valoare de 13,6 miliarde EUR.





Sprjinirea întreprinderilor mici – „logica parteneriatului”

Cererea locală pentru echipamentele industriale și serviciile oferite de Équipements et Techniques Industrielles (ETI) a scăzut cu 15%, și totuși aceasta nu numai că nu concediază personal, dar face și angajări. ETI, societate cu sediul în Le Havre, cu 80 de angajați, combate criza financiară severă prin extinderea activității în afara granițelor cu ajutorul împrumuturilor BEI, asigurate prin filiala locală a Société Générale.

O pondere însemnată a clienților ETI o reprezintă firmele industriale, în special din regiunea limitrofă a Normandiei, care resimt efectele crizei. Toți furnizorii locali ai acestor firme sunt afectați de criză, dar ETI aprovizionează și o clientelă internațională, importând echipamente din 15 țări și exportând în tot atâtea.

ETI depozitează în jur de 15 000 articole la sediul din Le Havre și în filialele sale din Dieppe și Le Petit-Quevilly, cel mai scump articol costând câteva milioane EUR. Depozitarea este însă doar o etapă intermediară a procesului foarte specializat în care este angrenată firma: selectarea echipamentelor, identificarea nevoilor clienților și efectuarea de recomandări pe baza acestora, asamblarea, ambalarea și expedierea truselor de scule industriale – și chiar instruirea necesară pentru a le putea utiliza.

„Strategia ETI de extindere în afara granițelor pentru a compensa scăderea cererii locale se bazează pe trei elemente centrale”, explică Yvon Kervella, director de proiecte în cadrul Departamentului Export al ETI. „În primul rând există exportul direct al echipamentelor industriale către o largă varietate de clienți. Apoi există atelierele tehnice și laboratoarele ridicate la fața locului pentru proiectele mari. Și în fine, ETI oferă cursuri de formare profesională.”

Algeria este piața cea mai importantă a ETI pentru exporturi, în general, și pentru formare profesională, în special. Firma are un birou în Alger, iar recent a finalizat un proiect pentru Ministerul Formării Profesionale din Algeria, în care au fost implicate în total 44 de școli.

„După ce am câștigat licitația, procesul a început cu selecția, în acest caz, a sculelor și accesoriilor pentru instalații și gruparea acestora în truse de scule”, spune Kervella. „Au urmat apoi expedierea către Alger, formalitățile de vămire, livrarea în școli, verificarea calității și cantității, darea în exploatare și pornirea, precum și cursurile de formare a profesorilor, care la rândul lor pregătesc generația mai tânără de instalatori și lăcătuși calificați.”

Pentru acest gen de proiect, care poate dura până la doi ani, plata se face, de regulă, numai la finalizare. Acesta este motivul pentru care ETI a avut nevoie de fond de rulment suplimentar pentru a-și finanța expansiunea internațională și pentru care Société Générale a acordat firmei un împrumut de 375 000 EUR din fonduri puse la dispoziție de BEI. Deoarece ETI a obținut împrumutul din resurse BEI, condițiile au fost mai bune decât dacă l-ar fi obținut din altă parte. „Avem încredere în ETI și considerăm că este important să continuăm să oferim, cu ajutorul BEI, împrumuturi clienților noștri buni, aflați la rândul lor în vremuri grele,” a spus Yannis Faucillon de la Société Générale, filiala Le Havre. „După mine, aceasta este logica parteneriatului.”



*ETI combate criza financiară severă prin
extinderea activității în afara granițelor
cu ajutorul împrumuturilor BEI*



Împrumuturile pentru convergență susțin redresarea Europei



Investițiile în regiunile de convergență din Uniunea Europeană au reprezentat unul din domeniile cheie considerate prioritare de Consiliul ECOFIN, ca parte a răspunsului BEI la criza economică. Activitățile de împrumut din zonele de convergență au ajuns la 29 miliarde EUR în 2009 (o creștere de 36%, de la 21 miliarde EUR în 2008).

BEI a alocat 41% din împrumuturile sale din cadrul Uniunii Europene pentru regiunile de convergență. În cadrul Uniunii, împrumuturile au fost distribuite echilibrat între UE-15 și noile state membre UE-12, acestea din urmă primind 12,8 miliarde EUR, iar primele 16,2 miliarde EUR. Totuși, la nivelul sumelor primite pe an pe cap de locuitor, noile state membre s-au situat pe primul loc. În plus, volumul total al împrumuturilor din țările în cauză, care sunt considerate în cea

mai mare parte regiuni de convergență, a cunoscut o substanțială creștere anuală de 60%.

BEI s-a implicat mai mult în cofinanțarea cu fonduri structurale, sprijinind statele membre în obligația acestora de a completa ajutoarele nerambursabile din partea UE cu resurse bugetare proprii. Aceste **împrumuturi pentru programe structurale** oferă o abordare-cadru flexibilă, promovând absorbția, pre-



- **JASPERS – Asistență comună pentru susținerea proiectelor în regiunile europene** (BEI, Comisia Europeană, Banca Europeană pentru Reconstrucție și Dezvoltare și KfW Bankengruppe);
- **JESSICA – Sprijin european comun pentru investiții durabile în zonele urbane** (BEI, Comisia Europeană și Banca de Dezvoltare a Consiliului Europei);
- **JEREMIE – Resurse europene comune pentru microîntreprinderi și întreprinderi mici și mijlocii** (FEI, Comisia Europeană);
- **JASMINE – Acțiunea comună de sprijinire a instituțiilor de microfinanțare din Europa** (FEI și Comisia Europeană).

cum și mai buna utilizare și multiplicarea resurselor fondurilor structurale europene. Împrumuturile pentru programe structurale în regiunile de convergență s-au ridicat la peste 3,1 miliarde EUR în 2009.

BEI a fost, de asemenea, un partener cheie în proiectarea, lansarea și punerea în aplicare a Strategiei UE pentru regiunea Mării Baltice, acționând ca un deschizător de drumuri pentru noua strategie macroregională elaborată de Comisie la cererea Consiliului European. BEI contribuie la această strategie prin activitatea de împrumut, acordarea de asistență tehnică, cooperarea mai strânsă cu Banca Nordică de Investiții (NIB), precum și prin participarea la reuniunile privind Dimensiunea Nordică. O strategie teritorială similară ar putea fi lansată de Comisie pentru regiunea Dunării – o inițiativă care va fi urmărită cu interes de BEI.

BEI și Comisia sprijină convergența prin cele patru inițiative comune speciale concepute pentru politica de coeziune – numite cei patru J

În plus, BEI și Comisia sprijină convergența prin **servicii de consiliere, inginerie financiară și produse financiare personalizate**, în special în noile state membre. Există patru inițiative comune special concepute pentru politica de coeziune, numite „**cei 4 J**”, care își au originea în parteneriate constituite între Comisia Europeană, BEI/FEI și alte instituții financiare internaționale. Acestea sunt următoarele:

JASPERS se concentrează pe asistența acordată țărilor beneficiare pentru a formula propuneri fiabile de proiecte de infrastructură, astfel încât acestea să fie finanțate prin ajutoare nerambursabile din fonduri structurale. Accentul se pune pe modernizarea rețelelor de transport, măsurile de îmbunătățire a mediului și creșterea eficienței energetice, precum și pe utilizarea energiei regenerabile. JASPERS vizează, de asemenea, îmbunătățirea rețelelor de transport urban, precum și anumite proiecte din alte sectoare eligibile pentru asistență UE, precum sănătatea, cercetarea și dezvoltarea, precum și renovarea urbană. Pregătirea proiectelor s-a accelerat substanțial în 2009. Au fost finalizate în jur de 130 de operațiuni, majoritatea în Polonia, Republica Cehă și România. În total, JASPERS a finalizat 240 de operațiuni de când și-a început activitatea, la sfârșitul anului 2006. La sfârșitul anului 2009, inițiativa

comună acorda asistență pentru 430 de operațiuni active. Principalele sectoare din portofoliul acesteia sunt apa și canalizarea (23%); porturile, aeroporturile și căile ferate (20%); deșeurile solide și energia (19%); transporturile rutiere (17%) și renovarea urbană (10%).

JESSICA are rolul de a ajuta autoritățile din regiunile Uniunii Europene care intră sub incidența fondurilor structurale pentru anii 2007-2013 să exploateze mecanismele de inginerie financiară pentru a sprijini mai eficient investițiile în dezvoltarea urbană durabilă. Mecanismul JESSICA permite utilizarea resurselor din fondurile structurale pentru finanțarea rambursabilă (și prin

urmare, reciclabilă) a proiectelor urbane generatoare de venituri, prin intermediul fondurilor de dezvoltare urbană. Astfel de investiții, care pot lua forma participării la capital, a împrumuturilor și/sau a garanțiilor, sunt furnizate pentru proiectele incluse în planurile urbane integrate, în care autoritățile locale, băncile și investitorii privați sunt încurajați să formeze parteneriate. Până la sfârșitul anului 2009, BEI a întocmit aproape 50 de studii de evaluare JESSICA pentru anumite țări sau regiuni, evaluând piața instrumentelor de inginerie financiară care vin în sprijinul dezvoltării urbane durabile, urmând a se elabora și alte studii. În plus, au fost semnate 15 memorandumuri de înțelegere cu Bulgaria, Cipru, Grecia și



Aripi de la BEI pentru extinderea aeroportului Berlin-Brandenburg

Împrumuturile BEI sprijină extinderea aeroportului Brandenburg, nodul de transport internațional al Berlinului. Acest „proiect pentru unitatea Germaniei” este deosebit de important prin contribuția la dezvoltarea economică a estului Germaniei.

În 2009 BEI a aprobat un împrumut de 1 miliard de EUR, la care s-au adăugat încă 1,4 miliarde EUR de la mai multe bănci locale, reprezentând una din cele mai mari operațiuni de finanțare din Europa în domeniul infrastructurii. Împrumutul va permite extinderea și modernizarea actualului aeroport Brandenburg, transformându-l într-un important nod de transport. Finanțarea BEI va asigura aeroportului capacitatea necesară pentru creșterea traficului aerian, estimată a se produce în urma închiderii a două aeroporturi situate în oraș, Tegel și Tempelhof. Ca o consecință a propriei istorii și a faptului că Berlinul a fost împărțit în timpul Războiului Rece, aici s-a dezvoltat un sistem de trafic aerian constând din două aeroporturi situate în oraș (Tegel și Tempelhof) și unul în afara orașului (Brandenburg)

Concentrarea traficului aerian într-un singur loc în afara orașului va aduce avantaje semnificative în plan ecologic, precum și în ceea ce privește siguranța persoanelor care locuiesc în Berlin și în zona Brandenburg. Banca anticipează, de asemenea, un impact pozitiv asupra dezvoltării economice a altor zone din estul Germaniei. Fiind regiuni de convergență ale Uniunii Europene, acestea se vor bucura de atenție specială din partea BEI. Creșterea accesibilității pe calea aerului, precum și crearea de locuri de muncă, în mod direct sau indirect, se numără printre avantajele imediate de care vor beneficia aceste regiuni prin proiectul respectiv.



Convergența în UE

Defalcarea pe sectoare a împrumuturilor individuale contractate în 2009

	Sumă (milioane EUR)	Total
		%
Infrastructura de comunicații	8 840	37
Energie	4 365	18
Dezvoltare urbană	1 682	7
Apă, canalizare, deșeuri	2 128	9
Sănătate, educație	1 007	4
Industrie	3 836	16
Alte servicii	1 771	7
Total împrumuturi individuale	23 630	100
Linii de credit în regiunile de convergență	5 320	

Portugalia și cu mai multe regiuni, privind punerea în aplicare a structurilor JESSICA în cooperare cu BEI. De asemenea, între BEI și autoritățile de management au fost încheiate opt contracte privind fondurile de participare, pentru o sumă totală de peste 900 milioane EUR. Pentru a facilita și mai mult acțiunea în acest domeniu, în 2009 Comisia a lansat o platformă JESSICA de comunicare în rețea, în cooperare cu BEI și Banca de Dezvoltare a Consiliului European, pentru schimb de know-how și bune practici privind JESSICA și instrumentele de inginerie financiară din domeniul dezvoltării urbane.

BEI este implicată direct în JASPERS și JESSICA. Ceilalți doi J, JEREMIE și JASMINE, revin în sarcina Fondului European de Investiții, filială a BEI, întrucât vizează fondurile de capital de risc/garanțiile pentru IMM-uri și respectiv, microfinanțarea.

JEREMIE urmărește să promoveze accesul IMM-urilor din regiuni la finanțare și la produsele de inginerie financiară. În cadrul inițiativei JEREMIE, autoritățile naționale și regionale pot opta pentru utilizarea banilor puși la dispoziție prin Fondul European de Dezvoltare Regională sub forma instrumentelor financiare de piață, în loc să ofere ajutoare nerambursabile.

JASMINE vizează în special dezvoltarea microcreditului pentru a sprijini creșterea economică și crearea de locuri de muncă. FEI a fost împuternicit să gestioneze o parte a inițiativei prin acordarea de sprijin financiar instituțiilor de microfinanțare nebancale și furnizorilor de microcredite, punând la dispoziția acestora fonduri din resurse BEI, precum și asistență tehnică cu resurse de la Comisia Europeană.

Combaterea schimbărilor climatice



A treia prioritate în cadrul răspunsului BEI la criza economică o reprezintă creșterea rapidă a sprijinului pentru investiții menite să contribuie la combaterea schimbărilor climatice. Comparativ cu 2008, când împrumuturile privind schimbările climatice au fost de 9,8 miliarde EUR, în 2009 banca a acordat împrumuturi în valoare de aproape 17 miliarde EUR pentru proiecte care contribuie la reducerea volumului emisiilor de dioxid de carbon, incluzând energia regenerabilă, eficiența energetică, cercetarea și dezvoltarea pentru un transport mai curat și investiții în transportul durabil.

Pe lângă sprijinirea investițiilor care atenuează schimbările climatice, un rol important îl joacă și adaptarea la efectele încălzirii globale. BEI își intensifică în prezent activitatea de împrumut și asistență tehnică în sectorul apei și în alte sectoare vulnerabile, unde adaptarea reprezintă o necesitate urgentă. În 2007, banca a decis că proiectele care vizează atenuarea schimbărilor climatice și adaptarea la acestea ar putea beneficia de finanțare în proporție de până la 75% din totalul cheltuielilor necesare, față de procentul obișnuit de 50%, precum și de scadențe mai lungi pentru împrumuturi. BEI a acumulat deja experiență semnificativă în ceea ce privește proiectele de adaptare, în special în sectorul apei și al infrastructurii, în selectarea proiectelor ținând cont întotdeauna, în mod sistematic de riscurile climatice.

Competența băncii este importantă mai ales în țările în curs de dezvoltare, cu precădere în cele mai sărace dintre acestea, care sunt vulnerabile la efectele schimbărilor climatice datorită expunerii geografice, a veniturilor reduse și a dependenței mai mari de sectoarele sensibile la climă, precum agricultura, silvicultura și pescuitul.

Politicile sectoriale de împrumut ale BEI pun accentul pe reducerea emisiilor de gaze cu efect de seră, în special în ceea ce privește energia, apa, transporturile, deșeurile, cercetarea-dezvoltarea și inovarea, precum și silvicultura. Prin cerințele și condițiile pe care le impune promotorilor de proiecte, banca sprijină dezvoltarea surselor de energie regenerabilă și creșterea eficienței în ceea ce privește utilizarea energiei și apei. Banca sprijină, de asemenea, răspândirea modurilor de transport mai curate, utilizarea deșeurilor ca surse de combustibil regenerabil, realizarea



și comercializarea inovațiilor tehnologice ecologice, precum și sechestrarea biologică a carbonului prin împădurire și reîmpădurire.

BEI sprijină o largă varietate de investiții în **surse regenerabile de energie**. Banca a acumulat experiență și competență în tehnologiile și procesele de fabricație inovatoare, îndeosebi în energia fotovoltaică, energia eoliană marină, energia solară concentrată și generația a doua de biocombustibili. Pentru a-și mări impactul, banca elaborează în prezent o politică sectorială de împrumut, în sprijinul tehnologiilor de producere a energiei regenerabile. În 2009, s-au alocat 4,2 miliarde EUR pentru proiecte privind energia regenerabilă, față de 2,2 miliarde EUR în anul anterior.

În ceea ce privește **eficiența energetică**, activitatea de împrumut a BEI pune accent pe economia de energie în clădiri, în transportul urban, în industria prelucrătoare și în producția de energie. Banca este activă îndeosebi în sprijinirea investițiilor autorităților locale în proiectele care vizează eficiența energetică și energia regenerabilă. În plan mai general, BEI analizează în mod sistematic toate proiectele pentru a identifica posibilități de creștere a eficienței energetice și solicită utilizarea celor mai bune tehnologii. Împrumuturile pentru eficiența energetică s-au ridicat la 1,5 miliarde EUR, dublu față de 730 milioane EUR în 2008.

Activitățile de cercetare-dezvoltare și inovare, care vizează tehnologiile motoarelor și combustibililor, de pildă cele care cresc eficiența energetică și reduc emisiile, precum și cele privind automobilele eficiente energetic, și-au adus, de asemenea, o contribuție importantă. A fost creată o Facilitate europeană specială privind transportul nepoluant, în contextul răspunsului BEI la criza economică, pentru a sprijini investițiile de acest tip. În total, cercetarea-dezvoltarea și inovarea în domeniul tehnologiilor nepoluante au absorbit 4,7 miliarde EUR, față de 1,3 miliarde EUR în anul anterior.

Politica BEI privind împrumuturile pentru transport sprijină modurile de transport ecologice, precum transportul feroviar și transportul public urban, transferul modal și căile navigabile interioare, precum și proiectele ma-

ritime. În 2009, investițiile în **transportul durabil** au reprezentat 5,5 miliarde EUR, față de 5,1 miliarde EUR în 2008. Alte investiții conexe care contribuie la combaterea schimbărilor climatice s-au ridicat la 0,5 miliarde EUR, aceeași sumă pe care banca a acordat-o pentru proiecte privind schimbările climatice din afara Europei.





În fine, BEI se implică și în fondurile de carbon. În 2009 a fost lansat al doilea Program BEI-KfW privind carbonul. Aceasta este cea de-a doua fază a unui program înființat de Banca Europeană de Investiții și de KfW pentru achiziția de credite de carbon. Acest nou program se concentrează pe proiectele din țările cel mai puțin dezvoltate. Programul vizează creditele de carbon, atât de dinaintea de 2012, cât și de după 2012.

Aspectele privind schimbările climatice ocupă un loc tot mai central în cadrul operațiunilor BEI. În acest mod, calitatea proiectelor finanțate de bancă este asigurată de importanța acordată în cadrul acestora schimbărilor climatice. O serie de practici sunt deja încetățenite: între acestea se numără luarea în considerare a costurilor emisiilor de carbon ale proiectelor de generare a energiei termice în calculul ratei rentabilității economice a acestora, evaluarea impactului exercitat de proiectele rutiere asupra carbonului prin măsurarea emisiilor de carbon ale vehiculelor care le vor folosi, analizarea proiectelor cu scopul de a identifica oportunități și componente de creștere a eficienței energetice și analizarea proiectelor aflate în fază de început cu scopul de a identifica oportunități de generare a creditelor de carbon în cadrul mecanismelor Protocolului de la Kyoto. Promotorii vor beneficia de asistență tehnică pentru a pregăti aceste oportunități și a le face disponibile pe piață. Banca apelează la cele mai bune practici și își întărește treptat structura de conducere și capacitatea personalului, precum și gradul de conștientizare al acestuia. În acest context, o inițiativă în premieră constă în evaluarea de către bancă a emisiilor de gaze cu efect de seră produse de proiectele finanțate de bancă, în scopul măsurării amprentei de carbon a BEI.

Întrucât schimbările climatice constituie o problemă globală care impune măsuri colective dacă se dorește soluționarea eficientă, BEI pune un accent deosebit pe cooperarea cu alte instituții financiare multilaterale și bilaterale. În ceea ce privește adaptarea la schimbările climatice, cu ocazia reuniunii Convenției-cadru a Organizației Națiunilor Unite asupra schimbărilor climatice (CCONUSC) ținute la Copenhaga în decembrie 2009, a fost organizat un eveniment colateral, în colaborare cu Comisia Europeană, AFD, BERD și KfW, privind cerințele financiare impuse de adaptare și rolul instituțiilor europene de finanțare. În



urma acestui eveniment, s-a constituit un grup de lucru în vederea partajării cunoștințelor în materie de bune practici privind proiectele și politicile interne de adaptare la schimbările climatice, în scopul explorării potențialului de armonizare a măsurilor adoptate.

Înainte de deschiderea reuniunii CCONUSC de la Copenhaga, șefii băncilor multilaterale de dezvoltare și ai FMI au solicitat părților la convenție să pună bazele unui program ambițios, cuprinzător și echitabil privind regimul schimbărilor climatice globale. Băncile multilaterale de dezvoltare s-au angajat să îmbunătățească coordonarea activităților de finanțare cu măsurile privind schimbări-

le climatice, pentru a permite clienților și partenerilor să utilizeze resursele respective cu maximă eficiență. Conferința de la Copenhaga nu s-a finalizat printr-un acord cu forță juridică obligatorie. S-a materializat în schimb prin „Acordul de la Copenhaga”, care face apel la mobilizarea de resurse de finanțare suplimentare pentru atenuarea schimbărilor climatice și adaptarea la acestea, în special în țările în curs de dezvoltare. Băncile multilaterale de dezvoltare, inclusiv BEI, poartă discuții în prezent privind modalitatea de sprijinire a punerii în aplicare a acestor angajamente.

Calitatea proiectelor finanțate de bancă este asigurată de importanța acordată în cadrul acestora schimbărilor climatice



Promovarea durabilității ecologice



Subliniind importanța crucială a durabilității ecologice pentru viitorul nostru, BEI a crescut împrumuturile din acest domeniu cu 41% în 2009, totalizând 25,3 miliarde EUR în întreaga lume, comparativ cu 18 miliarde EUR cu un an înainte. Împrumuturile pentru promovarea durabilității ecologice au reprezentat 32% din totalul împrumuturilor băncii.

Banca Europeană de Investiții promovează durabilitatea ecologică, sprijinind **politica UE privind dezvoltarea durabilă**. Abordarea generală a BEI este descrisă în Planul operațional al băncii, în diverse documente

Banca acordă o atenție deosebită pentru două din cele mai mari provocări ale secolului 21 privind mediul: necesitatea de atenuare a schimbărilor climatice și de adaptare la acestea, precum și de combatere a utilizării nesustenabile a ecosistemelor.

privind responsabilitatea corporativă și în Declarația revizuită a băncii privind politica de mediu și cea socială. Noua declarație conține cerințele de mediu și cele sociale impuse de bancă proiectelor pe care le finanțează. De asemenea, banca acordă o atenție deosebită pentru două din cele mai mari provocări ale secolului 21 privind mediul: necesitatea de atenuare a **schimbărilor climatice** și de adaptare la acestea, precum și de combatere a degradării și utilizării nesustenabile a ecosistemelor și a biodiversității asociate acestora.

BEI are trei obiective principale cu privire la definirea responsabilității sociale și față de mediu: primul constă în a se asigura că toate proiectele pe care le finan-



țează respectă principiile și standardele europene sociale și de mediu. Al doilea obiectiv principal al băncii constă în promovarea de proiecte specifice care protejează și îmbunătățesc calitatea mediului natural și a mediului construit și contribuie la bunăstarea socială, în sprijinul politicii UE, astfel cum a fost aceasta elaborată în cel de-al șaselea program de acțiune pentru mediu (EAP), „Mediul 2010: Viitorul nostru, alegerea noastră”. În al treilea rând, banca urmărește gestionarea propriei amprente ecologice, nu numai amprenta ecologică directă, ci și aceea a proiectelor pe care le finanțează.

Cu împrumuturi în valoare de 23,6 miliarde EUR din totalul de 25,3 miliarde EUR, majoritatea împrumuturilor pentru mediu au fost alocate pentru **proiectele din statele membre ale UE**. Această cifră nu include componentele de mediu ale proiectelor în care

obiectivul global nu este legat direct de mediu, dar care au totuși un impact pozitiv asupra mediului. Împrumuturile pentru proiectele privind protecția mediului din țările incluse în procesul de extindere au totalizat 695 milioane EUR. În țările partenere mediteraneene, a fost acordată suma de 446 milioane EUR pentru programe de mediu. Încă 89 milioane EUR au fost alocate pentru proiectele de mediu din țările ACP, 410 milioane EUR pentru proiecte din Asia și America Latină, iar 18 milioane EUR pentru vecinii de la est.

Durabilitatea ecologică vizează numeroase sectoare, progresul înregistrat în acest sens datorându-se în parte urmării altor obiective ale politicilor BEI, de pildă, prin investițiile în energia durabilă și în eficiența energetică, precum și prin finanțarea cercetării și dezvoltării pentru un transport mai curat.



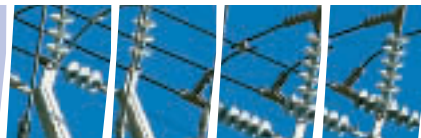


GEMASOLAR - energie solară inovatoare

În ultimii cinci ani, energia regenerabilă din Spania a cunoscut un ritm spectaculos de dezvoltare, de peste 200%. Proiectul Gemasolar este cel mai recent proiect deosebit de inovator dintr-o serie de șapte centrale solare finanțate de bancă începând din 2005. Acest proiect deosebit de modern pregătește drumul pentru o tehnologie nouă de generare de electricitate prin energie solară termică, o alternativă mai eficientă la centralele termice solare cu jgheaburi parabolice.

Proiectul face parte dintr-o strategie elaborată de BEI, care îmbină sprijinul pentru lansarea de instalații comerciale inovatoare cu împrumuturile pentru cercetare, dezvoltare și inovare, acordate întreprinderilor care și-au demonstrat capacitatea de a îmbunătăți tehnologiile existente. Gemasolar se află în Sevilla și va avea o capacitate de 17 megawați. Aceasta va fi prima aplicație din lume la scară comercială a unei centrale care concentrează energia solară, bazată pe tehnologia cu turn central, cu sare topită pe post de agent fluid de transfer și stocare a energiei termice.

Dezvoltarea tehnologiilor bazate pe concentrarea energiei solare este una din prioritățile Planului strategic european privind tehnologiile energetice. Proiectul susține o tehnologie potențial importantă privind energia regenerabilă. Se estimează că dezvoltarea și perfecționarea acestei tehnologii, creșterea capacității instalațiilor individuale de producere a electricității, presiunile concurențiale, stocarea energiei termice, noii agenți fluizi de transfer termic, precum și tehnicile perfecționate de exploatare și întreținere vor determina reducerea în viitor a costului electricității generate prin tehnologia bazată pe concentrarea energiei solare, astfel încât aceasta va deveni competitivă cu energia termică produsă în termocentralele de dimensiuni medii alimentate cu gaz.

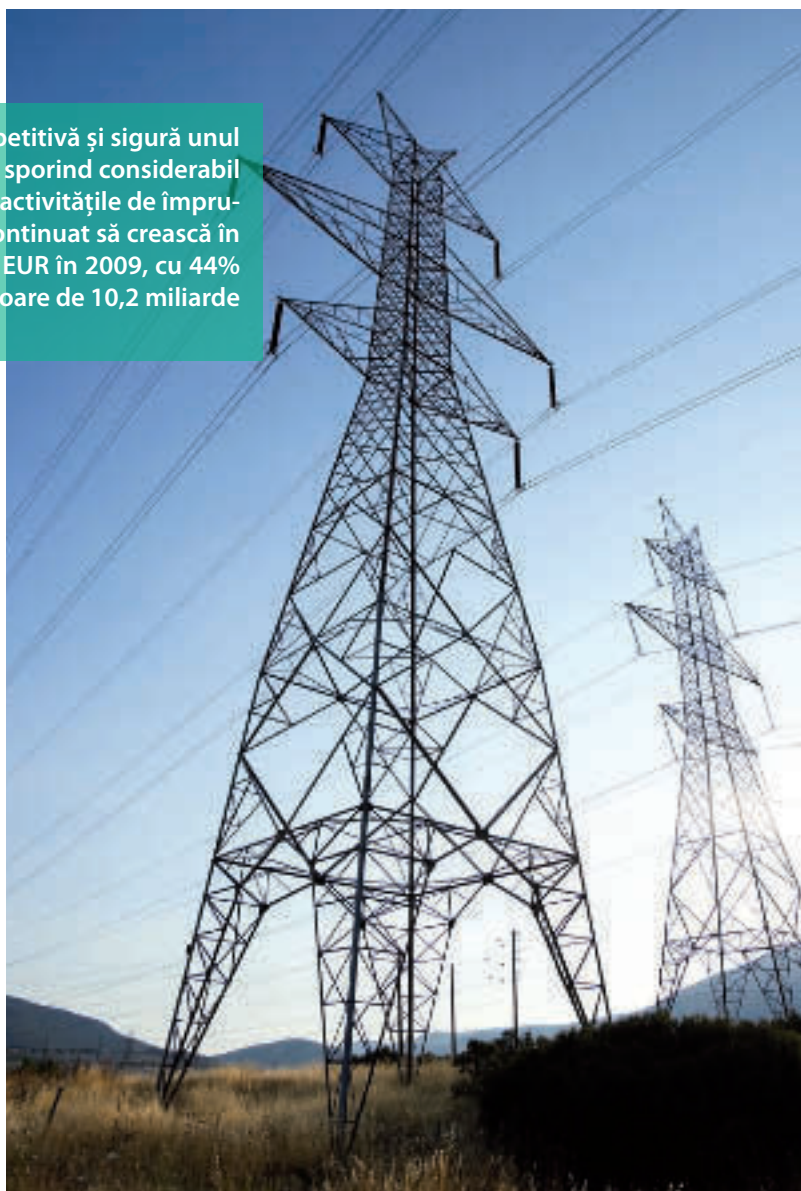


Investiții în energia durabilă, competitivă și sigură

BEI a făcut din energia durabilă, competitivă și sigură unul din obiectivele cheie ale politicii sale, sporind considerabil finanțarea pentru sectorul energetic: activitățile de împrumut ale băncii în acest domeniu au continuat să crească în ultimii ani, ajungând la 14,8 miliarde EUR în 2009, cu 44% mai mult față de împrumuturile în valoare de 10,2 miliarde EUR acordate în 2008.

Planul de acțiune privind energia și schimbările climatice din 2009 al Uniunii Europene prevede obligația de a realiza până în 2020 o reducere cu 20% a emisiilor de gaze cu efect de seră comparativ cu 1990, o pondere a energiilor regenerabile de 20% în configurația energetică a Uniunii Europene și o pondere a biocombustibililor de minimum 10% din cantitatea de benzină și motorină folosită pentru transporturi. Planul prevede, de asemenea, reducerea cu 20% a consumului energetic comparativ cu proiecțiile de bază pentru 2020.

Găsirea unui răspuns la provocarea reprezentată de schimbările climatice constituie și un prilej care deschide perspectiva creării de noi locuri de muncă, întreprinderi „curate” și competitivitate crescută. Banca își concentrează împrumuturile pentru energie în domeniile prioritare, precum energia regenerabilă, eficiența energetică, cercetare, dezvoltare și inovare în domeniul energetic și securitatea și diversificarea aprovizionării (inclusiv rețelele transeuropene de energie). În 2009, banca a acordat împrumuturi în valoare de 4,2 miliarde EUR pentru proiecte privind **energia regenerabilă** (2,2 miliarde EUR în 2008). Din 2005, împrumuturile BEI pentru proiectele privind energia regenerabilă au crescut de la 43% la 70% din totalul împrumuturilor acordate de bancă pentru generarea de energie. În plus, împrumuturile BEI pentru proiectele privind **eficiența energetică** aproape s-au dublat față de 2008, atingând 1,5 miliarde EUR în 2009. Împrumuturile au fost completate de o serie de inițiative lansate de bancă în cooperare cu alte instituții, inclusiv Comisia Euro-



Găsirea unui răspuns la provocarea reprezentată de schimbările climatice constituie și un prilej care deschide perspectiva creării de noi locuri de muncă, întreprinderi „curate” și competitivitate crescută

peană, pentru a susține eficiența energetică prin asistență tehnică acordată pentru pregătirea proiectelor.

„Convenția primarilor” a fost lansată în 2009 în scopul elaborării de programe privind eficiența energetică și energia durabilă în orașele și regiunile Europei. Inițiativa vizează găsirea de soluții privind clădirile publice, iluminatul stradal și transportul public nepoluant. De asemenea, BEI gestionează facilitatea europeană ELENA (Asistență pentru proiectele energetice locale) în valoare de 15 milioane EUR, care permite pregătirea de investiții în domeniul energiei durabile.

BEI colaborează strâns cu Comisia Europeană pentru a accelera tranziția Uniunii Europene către o economie cu emisii reduse de dioxid de carbon, în special în cadrul Planului strategic european privind tehnologiile energetice (Planul SET), care a fost conceput pentru a accelera utilizarea tehnologiilor cu emisii reduse de dioxid de carbon, eficiente din punctul de vedere al prețului. În acest sens, banca acordă tot mai multă atenție noilor tehnologii, precum captarea și stocarea dioxidului de carbon. Banca participă la discuții preliminare, în vederea lansării de inițiative în mai multe grupări regionale, între care Humberside din Marea Britanie și Rotterdam din Olanda.

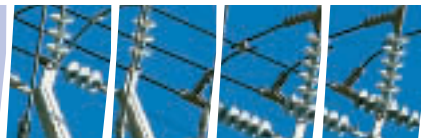
Rețelele de alimentare cu electricitate și infrastructura de transport și stocare a gazelor naturale continuă

Împrumuturi pentru energie în UE și în statele în curs de aderare

	Total (miliarde EUR)
Rețele transeuropene de energie	2,0
Energie regenerabilă	4,2
Eficiență energetică	1,5
Diversificarea și securitatea aprovizionării interne	5,9
Acces la surse de energie moderne în statele în curs de aderare	0,3
Linii de credit	0,2
Total	14,2

să beneficieze de împrumuturi BEI, contribuind astfel la **diversificarea și securitatea** aprovizionării cu energie a Uniunii Europene. În 2009, o mare parte a împrumuturilor BEI din sectorul energetic a fost alocată pentru rețelele de electricitate (34%) și pentru infrastructura de transport a gazelor naturale (11%). Banca a redus finanțarea sectorului producției de hidrocarburi, care din 2005 a reprezentat mai puțin de 1% din împrumuturile BEI în domeniul energetic. În plus, în sectorul rafinării, finanțarea băncii vizează eficiența energetică și proiectele de conversie și exclude orice extindere de capacități. BEI a adoptat o abordare mai selectivă în ceea ce privește finanțarea în domeniul generării de electricitate cu emisii puternice de carbon. De exemplu, banca nu mai finanțează decât centralele electrice pe bază de cărbune/lignit care înlocuiesc instalațiile actuale, utilizează cea mai bună





Înaintare accelerată spre o economie cu emisii reduse de dioxid de carbon



Recunoașterea rolului băncii privind energia regenerabilă

În 2009, banca a primit premii de la mai multe publicații specializate, în semn de recunoaștere a rolului tot mai însemnat privind împrumuturile acordate în domeniul energiei regenerabile. În mod special, i s-a acordat titlul „Creditorul anului pentru energii regenerabile” de către Euromoney și Ernst & Young. De asemenea, a fost votată drept „Cea mai bună casă de finanțare” pentru energii regenerabile din Europa de către Environmental Finance Review și a fost numită „Banca multilaterală a anului” de către Project Finance International.

Alte premii au fost acordate pentru proiecte concrete finanțate de bancă. Între „Tranzacțiile anului 2009”, premiu acordat de revista Project Finance, aparținând Euromoney, au figurat în total cinci proiecte sprijinite de BEI, două dintre acestea fiind proiecte privind energiile regenerabile. Împrumutul BEI în valoare de 30 milioane pentru construcția unui parc eolian în provincia Osmaniye din estul Turciei a fost numit „Tranzacția anului 2009 pentru parcuri eoliene terestre din Europa”. Se estimează că parcul eolian de 135 MW va conduce la economii anuale de peste 300 000 tone de emisii de CO₂.

Împrumutul BEI în valoare de 300 milioane EUR pentru proiectul belgian Be-lwind de 165 MW privind energia eoliană marină a obținut premiul pentru „Cea mai bună tranzacție a anului în domeniul energiei”. Conform Project Finance, „finanțarea a creat un punct de referință încurajator privind continuarea tranzacțiilor europene în domeniul energiei eoliene marine.” În ceea ce privește BEI, a fost pentru prima dată când aceasta și-a asumat riscul de a finanța un proiect de parc eolian marin. BEI a asigurat aproape 50% din finanțare.



tehnologie disponibilă, sunt pregătite pentru captarea dioxidului de carbon și realizează o reducere cu cel puțin 20% a emisiilor de dioxid de carbon în procesul de generare a energiei.

În afara Uniunii Europene, BEI este prezentă cu o facilitare multianuală în valoare de 3 miliarde EUR pentru energie durabilă și securitatea aprovizionării cu energie, în vederea finanțării de proiecte în țările vecine, țările ACP, Africa de Sud și țările ALA. În scopul promovării energiei regenerabile și a investițiilor privind eficiența energetică în întreprinderi și gospodării, în cooperare cu alte instituții financiare și Comisia Europeană, BEI a înființat un Fond pentru eficiența energetică în Europa de Sud-Est, cu utilizare în Albania, Bosnia și Herțegovina, Croația, Fosta Republică Iugoslavă a Macedoniei, Kosovo (în conformitate cu Rezoluția nr. 1244 a Consiliului de Securitate al Organizației Națiunilor Unite), Muntenegru, Serbia și Turcia. Fondul are o valoare inițială de 95 milioane EUR, urmând să crească până la 400 milioane EUR în decurs de patru, până la cinci ani, prin atragerea de resurse suplimentare de la investitorii publici și privați. BEI continuă să sprijine Planul solar mediteranean printr-o largă varietate de instrumente incluzând

împrumuturi, participare la capital și cvasicapital, precum și prin acordarea de asistență tehnică pentru sprijinirea pregătirii proiectelor din regiunea mediteraneană și țările ACP. În plus, banca a contribuit la înființarea Fondului mondial pentru eficiență energetică și energie regenerabilă, care este gestionat de Grupul BEI. Acest fond investește la nivel global, prin intermediul fondurilor regionale, în țările în curs de dezvoltare și economiile în tranziție cu scopul de a accelera transferul, dezvoltarea și utilizarea de tehnologii viabile din punct de vedere ecologic pentru regiunile mai sărace ale lumii. Până în prezent fondul a investit în fonduri din Africa de Sud și Asia.





În 2009, BEI a acordat împrumuturi de peste 18,2 miliarde EUR pentru investiții în economia bazată pe cunoaștere, comparativ cu 12,5 miliarde EUR în 2008. Împrumuturile au crescut an de an cu aproape 50% – ca rezultat al eforturilor concertate ale BEI de a crește investițiile pentru cercetare, dezvoltare și inovare.

Ținta este „triunghiul cunoașterii”, care leagă educația, cercetarea și dezvoltarea și inovarea

Ținta împrumuturilor acordate de BEI este „triunghiul cunoașterii”, care leagă educația, cercetarea și dezvoltarea (C-D) și inovarea, educația și C-D constituind premisele inovării. Începând din anul 2000, BEI a investit 86,7 miliarde EUR în economia bazată pe cunoaștere, care constituie cheia competitivității Europei și a creșterii economice pe termen lung.

Investițiile în cercetare, dezvoltare și inovare reprezintă prin însăși natura lor o chestiune de încercare și eroare, finanțarea investițiilor de acest tip, implicând, prin urmare, riscuri și satisfacții potențial mai mari. Pentru a putea sprijini acest tip de investiții, BEI și Comisia Europeană au înființat în 2007 **Facilitatea de finanțare cu împărțirea riscurilor**. Cu 1 miliard EUR din fondurile băncii și încă 1 miliard EUR prin cel de-al 7-lea Program-cadru pentru cercetare inițiat de Comisie, acest mecanism dispune de o rezervă de capital de 2 miliarde EUR care îi permite băncii să acorde împrumuturi de până la 10 miliarde EUR pentru investiții în cercetare, dezvoltare și inovare, care implică riscuri, dar și satisfacții mai mari, în contextul unei valori adăugate mai mari, în perioada 2006-2013. În cei trei ani în care a fost disponibilă ca instrument de finanțare, Facilitatea de finanțare cu împărțirea riscurilor a cunoscut o ascensiune foarte rapidă: de la împrumuturi în valoare de 0,5 miliarde EUR în 2007 la 1 miliard EUR în 2008 și aproape 3 miliarde EUR în 2009. Sectoarele cheie au fost industria construcțiilor de mașini, științele vieții și energia, precum și tehnologia informației și comunicațiilor.

La sfârșitul anului 2008, când BEI a fost solicitată ca, în 2009 și 2010, să crească împrumuturile anuale cu circa 15 miliarde EUR ca răspuns la criza economică, unul din sectoarele care au beneficiat de această creștere a fost **industria auto**. A fost înființată „Facilitatea europeană privind transportul nepoluant”, în contextul unui pachet mai amplu privind energia și schimbările climatice. Acesta este axat pe investiții care reduc semnificativ emisiile de CO₂ prin cercetare, dezvoltare și inovare la nivelul sectorului. În cadrul acestei facilități, BEI a acordat în 2009 împrumuturi în valoare de 3,4 miliarde EUR pentru industria automobilelor.

Economia bazată pe cunoaștere

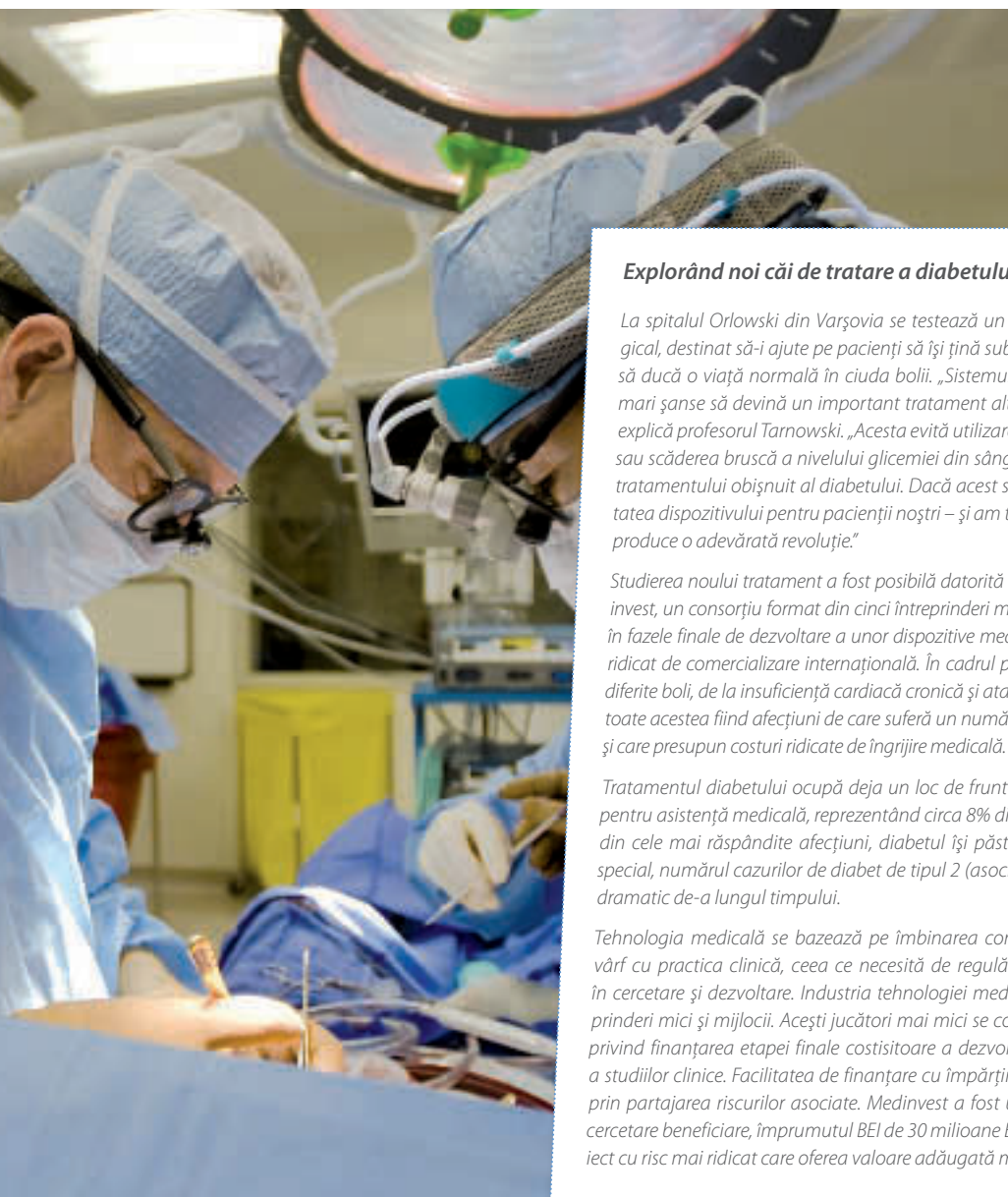
Împrumuturi contractate

(milioane EUR)

	2009	2000-2009
Inovare și infrastructură TIC	6 419	20 447
Educație și formare profesională	2 530	17 951
Cercetare și dezvoltare	8 605	45 906
Total	18 235	86 741

Științele vieții reprezintă un domeniu care beneficiază tot mai mult de investiții finanțate de BEI, cu împrumuturi de peste 1,5 miliarde EUR, îndeosebi în domeniul diagnosticării cancerului, al produselor farmaceutice avansate și dispozitivelor medicale.





Explorând noi căi de tratare a diabetului

La spitalul Orłowski din Varșovia se testează un nou dispozitiv implantat chirurgical, destinat să-i ajute pe pacienți să își țină sub control diabetul și să le permită să ducă o viață normală în ciuda bolii. „Sistemul pe care îl testăm în prezent are mari șanse să devină un important tratament alternativ pentru diabetul de tip 2”, explică profesorul Tarnowski. „Acesta evită utilizarea insulinei și împiedică creșterea sau scăderea bruscă a nivelului glicemiei din sânge, complicații care sunt asociate tratamentului obișnuit al diabetului. Dacă acest studiu demonstrează funcționalitatea dispozitivului pentru pacienții noștri – și am toată încrederea în reușită – se va produce o adevărată revoluție.”

Studierea noului tratament a fost posibilă datorită unui împrumut BEI acordat Medinvest, un consorțiu format din cinci întreprinderi mici și mijlocii, fiecare din ele aflată în fazele finale de dezvoltare a unor dispozitive medicale de excepție cu un potențial ridicat de comercializare internațională. În cadrul proiectului Medinvest sunt tratate diferite boli, de la insuficiență cardiacă cronică și atac cerebral la diabet și obezitate – toate acestea fiind afecțiuni de care suferă un număr mare de pacienți la nivel global și care presupun costuri ridicate de îngrijire medicală.

Tratamentul diabetului ocupă deja un loc de frunte în cadrul bugetelor naționale pentru asistență medicală, reprezentând circa 8% din totalul cheltuielilor. Fiind una din cele mai răspândite afecțiuni, diabetul își păstrează caracterul pandemic. În special, numărul cazurilor de diabet de tipul 2 (asociat obezității) a crescut în mod dramatic de-a lungul timpului.

Tehnologia medicală se bazează pe îmbinarea competențelor în tehnologia de vârf cu practica clinică, ceea ce necesită de regulă investiții inițiale substanțiale în cercetare și dezvoltare. Industria tehnologiei medicale este dominată de întreprinderi mici și mijlocii. Acești jucători mai mici se confruntă adesea cu dificultăți privind finanțarea etapei finale costisitoare a dezvoltării produselor, precum cea a studiilor clinice. Facilitatea de finanțare cu împărțirea riscurilor poate fi de folos prin partajarea riscurilor asociate. Medinvest a fost unul din primele proiecte de cercetare beneficiare, împrumutul BEI de 30 milioane EUR fiind investit într-un proiect cu risc mai ridicat care oferea valoare adăugată mai mare.

Rețele transeuropene (RTE) de transport pentru Europa



În 2009, BEI a acordat împrumuturi în valoare de 11,9 miliarde EUR pentru rețele transeuropene de transport și coridoarele de transport importante, cu 20% mai mult față de 2008. De-a lungul timpului, BEI a fost o sursă majoră de finanțare pentru rețele de transport importante, de calitate superioară. Dată fiind nevoia continuă de investiții în proiectele majore de infrastructură din Uniune, BEI s-a angajat să asigure cel puțin 75 miliarde EUR pentru proiectele de transport transeuropene în perioada 2004-2013. La sfârșitul anului 2009 contribuția băncii se ridica la 52 miliarde EUR.

Politica privind rețelele transeuropene urmărește sprijinirea integrării economice și sociale și dezvoltarea Uniunii Europene. Rețelele transeuropene de transport facilitează libertatea de mișcare a mărfurilor și a persoanelor și contribuie la dezvoltarea zonelor defavorizate. Acestea leagă, de asemenea, Uniunea Europeană de statele europene învecinate mai mari (statele în curs de aderare și vecinii de la sud și est).

Transportul feroviar prezintă o importanță tot mai mare pentru BEI, cumulând împrumuturi în valoare de 3,2 miliarde EUR. Tendința respectivă este ilustrată de creșterea cu 32% pe care au cunoscut-o acestea în 2009 comparativ cu 2008. Împrumuturile pentru proiectele rutiere s-au ridicat la 4,5 miliarde EUR din totalul finanțărilor efectuate în 2009 pentru re-

țeaua transeuropeană de transport. Împrumuturile pentru sectorul aviatic au reprezentat 1,7 miliarde EUR. Finanțarea pentru proiecte maritime, porturi, terminale pentru containere și transport fluvial, ca o componentă a conceptului de „autostrăzi maritime”, a reprezentat 1 miliard EUR. 341 milioane EUR au fost alocate pentru diverse investiții, cea mai mare parte prin împrumuturi cadru și prin investiții în fonduri. În afara Uniunii Europene, BEI a acordat împrumuturi de

Rețelele transeuropene de transport facilitează libertatea de mișcare a mărfurilor și a persoanelor și contribuie la dezvoltarea zonelor defavorizate

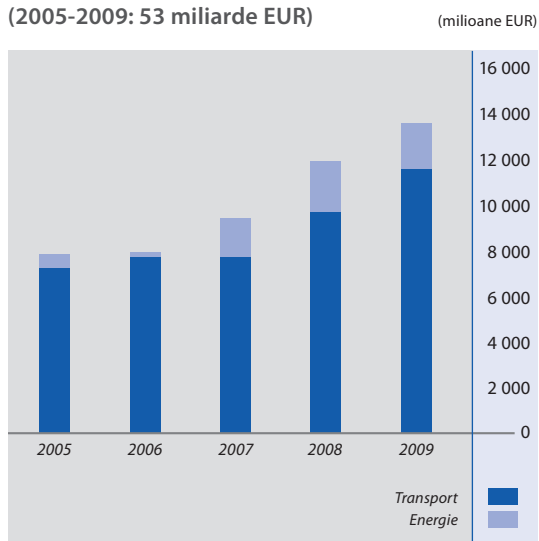


1,2 miliarde EUR, sprijinind proiecte feroviare și rutiere din Muntenegru, Maroc, Serbia, Tunisia și Turcia.

Parteneriatele public-private (PPP) joacă un rol important în investițiile din rețelele de transport. În 2009, proiectele PPP au reprezentat 9% din împrumuturile BEI pentru transporturi. Banca dispune de o vastă experiență și competență în domeniul finanțării PPP-urilor, motiv pentru care Comisia Europeană și statele membre UE i-au încredințat sarcina de a înființa **Centrul European de Expertiză în domeniul PPP-urilor**. Acest centru are rolul de a facilita schimbul eficient de experiență și al celor mai bune practici privind parteneriatele public-private și de a oferi sprijin în pregătirea proiectelor, precum și servicii de consiliere promotorilor publici de proiecte prioritare privind transportul transeuropean.

Pe lângă înființarea Centrului European de Expertiză în domeniul PPP-urilor, BEI continuă să coopereze strâns cu coordonatorii UE, Comisia Europeană, statele membre ale UE, asociațiile profesionale și sectorul bancar pentru a accelera, acolo unde este posibil, lansarea și finanțarea proiectelor RTE. Cooperarea BEI-Comisie implică eforturi de dirijare a resurselor

Rețele transeuropene
(2005-2009: 53 miliarde EUR)



din fondurile structurale și din Fondul de Coeziune către proiectele privind rețelele transeuropene, în special cele din statele membre din Europa Centrală și Europa de Est, și vizează punerea în practică a sistemelor europene de gestionare a traficului feroviar





Sprjinirea dezvoltării porții de sud a Europei: portul Barcelona

Relația veche (de 20 de ani) dintre BEI și autoritatea portuară Barcelona (Autoridad Portuaria de Barcelona – APB) este un bun exemplu privind modul în care o cooperare bazată pe încredere reciprocă și dialog constructiv poate constitui fundamentul pentru reușita dezvoltării infrastructurii unui important port. Beneficiind de sprijin financiar stabil din partea BEI și de o planificare strategică înțeleaptă, de-a lungul anilor în cel mai mare port al Cataloniei s-a construit o infrastructură impresionantă, contribuind la consolidarea rolului Barcelonei ca important nod logistic internațional în regiunea mediteraneană.

Având statut de port maritim internațional în cadrul rețelei transeuropene de transport și fiind specializat în transportul de mărfuri generale și de bunuri cu valoare adăugată mare, portul se numără printre cele mai mari din bazinul mediteranean, reprezentând circa 77% din comerțul exterior maritim al Cataloniei și 23% din cel al Spaniei. Caracterul transeuropean al portului este confirmat și de puternicele conexiuni intermodale la principalele artere rutiere și feroviare și de situarea acestuia în vecinătatea aeroportului Barcelona.

Ca răspuns la creșterea masivă a traficului de mărfuri generale din ultimii zece ani, portul a suferit extinderi importante pentru a-i ajusta capacitatea și pentru a-și consolida poziția competitivă, îndeosebi pe piața transporturilor navale din bazinul mediteranean. În acest sens, de-a lungul anilor BEI a acordat APB finanțare pe termen lung adaptată la cerințele impuse de infrastructura portului, la sfârșitul anului 2009 volumul împrumuturilor contractate ajungând la circa 539 milioane EUR.

Cel mai recent pachet financiar contractat în 2009 va acoperi investiții care urmează să se realizeze până în 2012, incluzând a doua etapă a terminalului Catalunya, extinderea mai multor dotări (transportul maritim în containere, transportul maritim general și cel pe distanțe scurte) la cheiul Sud și cheiul Adosado și modernizarea generală a conexiunilor intermodale (rutiere/feroviare), pentru a permite portului să facă față creșterii anticipate a traficului în puternicul hinterland al Barcelonei. Relația cu APB constituie un element de referință pozitiv pentru contribuția băncii la modernizarea strategică a porturilor spaniole.



Relația cu APB constituie un element de referință pozitiv pentru contribuția băncii la modernizarea strategică a porturilor spaniole



în anumite coridoare de transport de marfă, precum și programul de cercetare privind managementul traficului aerian în cerul unic european.

BEI a contribuit, de asemenea, la înființarea **Instrumentului de garantare a împrumuturilor pentru proiecte privind rețelele transeuropene de transport**. Noul instrument financiar acoperă riscurile privind veniturile obținute din trafic în primele faze critice de exploatare a proiectului. Acesta este un instrument conceput special pentru a permite participarea mai largă a sectorului privat la proiectele RTE expuse riscului privind volumul traficului. Tranzacția din 2009 pentru autostrada A5 dintre Baden-Baden și Offenburg din Germania, semnată în plină criză financiară, a reprezentat o realizare de excepție, atrăgând întreaga pleiadă de produse BEI (împrumut privilegiat, împrumut subordonat și participare la capital prin Fondul Meridiam, în care BEI deține o cotă).

În 2009, BEI a înființat, de asemenea, **Fondul pentru infrastructură Marguerite**, împreună cu cinci instituții financiare europene importante¹. Cu un capital inițial de 600 milioane EUR, fondul este prevăzut a ajunge la 1,5 miliarde EUR până la închiderea finală din 2011. Fondul este conceput special pentru a acționa ca un catalizator pentru investițiile în infrastructură care pun în aplicare politicile UE în domeniul schimbărilor climatice, al securității energetice și al rețelelor transeuropene. Fondul trebuie să servească drept model pentru înființarea de fonduri similare în UE, îmbinând principiul bazat pe piață al rentabilității investiției cu respectarea obiectivelor politicilor publice.

¹ Caisse des Dépôts et Consignations, Cassa Depositi e Prestiti, Kreditanstalt für Wiederaufbau, Instituto de Crédito Oficial și Powszechna Kasa Oszczędności.

Un important actor financiar în afara granițelor UE

Cu investiții externe de 8,6 miliarde EUR, BEI oferă sprijin financiar semnificativ și proiectelor din afara Uniunii Europene. Majoritatea operațiunilor sale de finanțare în afara Uniunii Europene se desfășoară cu o garanție bugetară a UE, așa-numitul „mandat extern”, care îi stabilește obiectivele operațiunilor din diferite regiuni ale lumii.

În 2009 a fost lansată o evaluare intermediară a activităților băncii în afara Uniunii Europene, planificată la mijlocul mandatului, cu o acțiune de evaluare independentă întreprinsă de un „Comitet al înțelepților”, condus de Michel Camdessus, fost director general al FMI. Raportul comitetului, publicat în februarie 2010, va servi drept punct de plecare pentru o propunere a Comisiei Europene și ulterior o decizie comună a Parlamentului European și a Consiliului.

Acordul de la Cotonou, care stabilește orientările relațiilor BEI cu țările ACP, este, de asemenea, supus unei evaluări. Astfel de analize au loc o dată la cinci ani. Concluziile vor fi prezentate înainte de sfârșitul anului 2010.

BEI acordă împrumuturi și garanții în **țările candidate** (Croația, Turcia și Fosta Republică Iugoslavă a Macedoniei – FYROM) și în **țările potențial candidate** (Albania, Bosnia și Herțegovina, Muntenegru, Serbia și Kosovo (în conformitate cu Rezoluția nr. 1244 a Consiliului de Securitate al Organizației Națiunilor Unite)). Baza activităților băncii este mandatul de împrumuturi externe acordat de Uniunea Europeană și propria Facilitate de preaderare. BEI este cea mai importantă instituție financiară internațională care își desfășoară activitatea în Europa de Sud-Est.

În 2009, noile împrumuturi BEI din Turcia au totalizat 2,6 miliarde EUR, volum similar celui al maximumului din 2008. Nivelul ridicat al activității s-a datorat în principal nevoii de a contracara criza financiară mondială și impactul acesteia. În ultimii doi ani, BEI a reacționat rapid pentru a sprijini economia Turciei prin creșterea împrumuturilor – un volum suplimentar de 500 milioane EUR/an peste nivelul „normal” de circa 2 miliarde EUR – și în special prin consolidarea sectorului IMM-urilor din





- ↳ Țări candidate și potențial candidate
- ↳ Țări mediteraneene
- ↳ Țări partenere de la est
- ↳ State din Africa, zona Caraibelor, Pacific, țări și teritorii de peste mări (TTPM) și Africa de Sud
- ↳ America Latină și Asia
- ↳ Țări din Asia Centrală

țară, pentru care s-au alocat în 2009 1,5 miliarde EUR sub formă de împrumuturi către bănci intermediare.

Valoarea totală a împrumuturilor BEI în Balcanii de Vest² a atins un nivel fără precedent, de aproape 1,7 miliarde EUR în 2009, cu un volum total al împrumuturilor începând din 2005 de 4,3 miliarde EUR. Serbia a fost principalul beneficiar al finanțărilor BEI

din Balcanii de Vest de când banca a redevenit activă în zonă, în 2001. Suma de 897 milioane EUR acordată sub formă de împrumuturi în 2009 a stabilit un nou record în această țară. O mare parte din fonduri a fost pentru finalizarea rețelelor transeuropene.

Pe măsură ce se conturează Uniunea pentru **Mediterana**, BEI își intensifică sprijinul pentru țările partenere

Țări candidate și țări potențial candidate

Împrumuturi acordate în 2009	Total (milioane EUR)
Turcia	2 648
Serbia	897
Croația	415
Bosnia și Herțegovina	153
Munte negru	111
Fosta Republică Iugoslavă a Macedoniei	103
Albania	13
Total	4 340



² Albania, Bosnia și Herțegovina, Croația, Fosta Republică Iugoslavă a Macedoniei, Kosovo (în conformitate cu Rezoluția nr. 1244 a Consiliului de Securitate al Organizației Națiunilor Unite), Muntenegru și Serbia.

Țări mediteraneene

Împrumuturi acordate în 2009	Total (milioane EUR)	din care capital de risc
Maroc	540	
Tunisia	434	
Iordania	166	
Siria	155	
Egipt	122	2
Israel	82	
Liban	70	
Regional	25	25
Total	1 593	27



din regiune prin FEMIP, Facilitatea euro-mediteraneană pentru investiții și parteneriat, vehiculul financiar al băncii în bazinul mediteranean. Prin creșterea volumului activității până la un nivel fără precedent, de 1,6 miliarde EUR în 2009, FEMIP a confirmat pentru partenerii săi mediteraneeni capacitatea de a-i sprijini în modernizarea politicilor lor publice în fața crizei economice globale, consolidându-și poziția de lider al investițiilor pentru dezvoltare din bazinul mediteranean.

În 2009, au fost alocate împrumuturi FEMIP pentru finanțarea a 19 proiecte de anvergură și pentru sprijinirea IMM-urilor și a microfinanțării. De la crearea sa, în octombrie 2002, FEMIP a furnizat mai mult de 10 miliarde EUR pentru a sprijini modernizarea țărilor partener mediteraneene și pentru a contribui la crearea și păstrarea locurilor de muncă din regiune. Întreprinderile

private au primit aproape 60% din finanțările FEMIP în ceea ce privește numărul împrumuturilor contractate și mai mult de 40% din suma acordată. Pe lângă creșterea împrumuturilor, activitatea FEMIP a generat o însemnată valoare adăugată, în special prin încheierea de acorduri de finanțare complexe (parteneriate public-privat, finanțare de proiecte, operațiuni cu risc mai mare decât cel acceptat în mod normal de bancă). Sinergiile cu instituțiile financiare partenere s-au îmbunătățit, după cum se vede din amploarea operațiunilor de cofinanțare, care au totalizat mai mult de 1,1 miliarde EUR (aproape 70% din operațiunile contractate în 2009).

În strânsă cooperare cu BERD, banca finanțează, de asemenea, proiecte în **țările partener de la est** – Armenia, Azerbaidjan, Belarus (sub rezerva unui viitor acord al Consiliului și Parlamentului), Georgia, Mol-





dova, Rusia și Ucraina – în cadrul unui mandat de 3,7 miliarde EUR sub formă de împrumuturi în perioada 2007-2013. Accentul se pune pe proiecte de mare interes pentru UE în domeniul transporturilor (coridoare în rețelele transeuropene), energiei, telecomunicațiilor și mediului. Pe lângă mandatul UE, BEI a înființat propria Facilitate pentru partenerii de la est, în valoare de 1,5 miliarde EUR pentru împrumuturi și garanții, în scopul efectuării de investiții ale UE în aceste țări pe propriul risc.

Implicarea BEI în **statele din Africa, zona Caraibelor și Pacific** și în teritoriile de peste mări se concentrează asupra activităților care sprijină inițiativele din sectorul privat și promovează creșterea economică, aducând beneficii comunității și regiunii în ansamblul ei. Proiectele din sectorul public sunt sprijinite dacă sunt de importanță crucială pentru dezvoltarea sectorului privat și pentru crearea unui mediu de afaceri competitiv. Proiectele sunt selectate pentru a aduce beneficii economice, sociale și ecologice durabile.

Finanțarea pentru operațiunile BEI se asigură din bugetele statelor membre ale UE prin Facilitatea pentru investiții, alături de împrumuturi din resursele băncii pe propriul său risc. Împrumuturile contractate în cadrul Facilității pentru investiții au crescut de la 336 milioane EUR în 2008 la 450 milioane EUR în 2009. Încă 413 milioane EUR s-au alocat pentru proiecte



ACP din resursele proprii ale băncii în 2009, față de 225 milioane EUR în 2008. În cadrul unui mandat separat, banca a acordat împrumuturi în valoare de 280 milioane EUR pentru proiecte din Republica Africa de Sud, față de 203 milioane EUR în 2008.

Tulburările financiare globale au întrerupt creșterea economică în majoritatea țărilor ACP. Din acest motiv sprijinul pentru sectorul privat rămâne esențial. Răspunzând provocărilor crizei economice din întreaga lume, BEI a crescut împrumuturile acordate, pentru a reda încrederea și pentru a asigura baza creșterii viitoare.

În cadrul mandatului actual, BEI poate acorda împrumuturi de până la 3,8 miliarde EUR în **America Latină**

State din Africa, zona Caraibelor, Pacific, țări și teritorii de peste mări (TTPM) și Africa de Sud

Împrumuturi acordate în 2009	Total (milioane EUR)	Din care capital de risc
Africa	625	222
Meridională și Oceanul Indian	180	5
de Vest	137	105
de Est	133	6
Centrală și Ecuatorială	99	30
Multiregional	76	76
Zona Caraibelor	64	43
Pacific	23	7
Regional ACP	178	178
TTPM	10	–
ACP-TTPM	863	450
AFRICA DE SUD	280	–



America Latină și Asia

Împrumuturi acordate în 2009	Total (milioane EUR)
America Latină	823
Panama	538
Argentina	170
Columbia	100
Nicaragua	15
Asia	466
Vietnam	147
China	119
Pakistan	100
India	100
Total	1 288



și Asia în perioada 2007-2013. Împrumuturile băncii în țările ALA fac parte din strategia UE privind cooperarea economică cu aceste regiuni. Aceasta vizează sprijinirea prezenței UE prin investiții străine directe și transfer de tehnologie și know-how, dar și proiecte de protecție a mediului (inclusiv privind schimbările climatice) și proiecte care contribuie la securitatea energetică a Uniunii Europene. În 2009, BEI a acordat împrumuturi în valoare de 1 288 milioane EUR în Asia și America Latină, aproape de trei ori mai mult față de valoarea împrumuturilor din 2008 (469 milioane

EUR). Investițiile din Asia au reprezentat aproximativ 466 milioane EUR, în timp ce împrumuturile din America Latină s-au ridicat la circa 823 milioane EUR.

Dintre **țările din Asia Centrală** eligibile pentru finanțare BEI (Kazahstan, Kârgâzstan, Tadjikistan, Turkmenistan și Uzbekistan), Republica Tadjikistan a fost prima care a semnat un acord cadru în 2009. Ca bază pentru împrumuturile viitoare ale BEI în această țară, acesta pune accentul pe proiectele energetice majore, precum și pe investiții în protecția mediului.





Mina Moma Titanium a câștigat două premii importante: socioeconomic și pentru responsabilitatea socială corporativă

Proiectul din domeniul mineritului din Mozambic finanțat de BEI câștigă în 2009 premiul socioeconomic și premiul pentru responsabilitatea socială corporativă.

Proiectele privind industria extractivă și mineritul sunt adesea complexe și dificile. Dar ele pot fi, de asemenea, modalități ideale de a adăuga valoare resurselor naturale indigene, crescând încasările din exporturi și generând venituri fiscale pentru țările unde sunt situate, prin redevențe și impozite pe profit. Pentru a asigura o transparență crescută privind plățile efectuate și veniturile încasate, BEI sprijină activ Inițiativa pentru transparență în industriile extractive (ITIE). Banca promovează inițiativa ITIE pe lângă debitorii săi și-i încurajează să adopte principiile ITIE pentru raportarea și publicarea veniturilor industriei extractive.


În unele țări, în special în Africa, zona Caraibelor și Pacific, resursele minerale reprezintă cele mai bune mijloace disponibile pentru dezvoltarea economică. În plus, proiectele din acest sector pot crea locuri de muncă permanente directe și indirecte și asigură formare profesională, contribuind la calificarea forței de muncă locale.

În acest sens, BEI a salutat anunțul cu privire la unul din proiectele din minerit finanțate de bancă, mina Moma Titanium din nordul Mozambicului, care a câștigat recent două premii importante: socioeconomic și pentru responsabilitatea socială corporativă (RSC). În septembrie 2009, Kenmare Resources plc, proprietar și operator al minei Moma Titanium, a câștigat Premiul președintelui pentru cel mai bun program RSC internațional, acordat de Camera de Comerț a Irlandei în asociere cu Departamentul Guvernamental de Probleme Comunitare, pentru Asociația pentru Dezvoltare Kenmare Moma (KMDA). Apoi, în octombrie 2009, KMDA a mai câștigat un premiu prestigios pentru activitățile de dezvoltare socială și economică a comunităților din vecinătatea minei. Premiul socioeconomic Nedbank a fost acordat de un comitet de arbitri independenți și experți în urma unui interviu și a unei vizite de trei zile la fața locului pentru a analiza activitatea KMDA și pentru a se întâlni cu beneficiarii proiectului. Nedbank a apreciat în mod special faptul că activitatea de dezvoltare a KMDA a început înaintea celei de minerit și că asociația are o viziune strategică generală, „o abordare de jos în sus”, precum și parteneriate strânse cu organizații locale neguvernamentale și organisme guvernamentale.

Scopul KMDA, care a fost înființată de Kenmare în 2004, este de a consolida dezvoltarea socio-economică a comunităților din vecinătatea minei Moma, cu o populație de circa 10 000 oameni. Cu sprijinul instituțiilor partenere locale și internaționale, KMDA a înființat firme mici producătoare de ouă, pui și legume, care aduc venituri de 150 000 USD pe an în șase sate. În plus, KMDA a înființat și o clinică mobilă cu un medic generalist și un dentist, a introdus proiecte privind securitatea alimentară și HIV/sănătatea, a construit patru școli noi, a pus la punct un sistem de economisire și creditare, a montat pompe de apă și a inițiat o ligă de fotbal. Chiar dacă mai sunt încă multe de făcut, nu există nicio familie din zonă care să nu fi beneficiat într-un fel sau altul de programul KMDA. Până acum, mai mult de 200 de oameni au beneficiat direct de pe urma diferitelor activități sociale. Oamenii implicați în activitățile generatoare de venit ale KMDA câștigă mai mult decât salariul minim plătit în Mozambic, iar angajații minei sunt plătiți cu mult peste salariul mediu național.

BEI a finanțat proiectul Moma Titanium în 2004 și 2005 cu împrumuturi care au totalizat aproape 58 milioane EUR în cadrul Facilității pentru investiții create la vremea respectivă.

Rezultatele BEI privind mobilizarea de fonduri în 2009



BEI mobilizează majoritatea resurselor necesare pentru împrumuturi de pe piețele de capital internaționale, de unde colectează fonduri pe termen lung prin emisiuni obligate. Banca se numără printre emitenții de marcă de pe piețele globale de obligațiuni și a crescut volumul finanțărilor sale cu 33%, până la 79,4 miliarde EUR în 2009, prin peste 260 de tranzacții. Acest fapt i-a permis să crească împrumuturile acordate în contextul programului de redresare a Uniunii Europene.

Obținerea acestor rezultate în condițiile unei piețe extrem de volatile s-a datorat strategiei de finanțare flexibile și echilibrate a băncii. Această strategie se caracterizează prin atenția constantă acordată structurii schimbătoare a cererii de pe piață, în condițiile menținerii emisiunilor de referință și diversificării surselor de finanțare.

La începutul anului 2009, piețele emanau atmosfera sumbră, aproape de colaps, caracteristică perioadei de la mijlocul lunii octombrie până la sfârșitul anului 2008. În plus, la început exista o puternică incertitudine privind oferta și cererea de obligațiuni de pe segmentul de piață al BEI, apoi fiind elaborate în mod neașteptat planurile guvernamentale de redresare, cu necesitățile de împrumut aferente. Aceste condiții de pe piață au dus la reevaluarea drastică a prețurilor tuturor activelor. Pe parcursul anului, condițiile pieței s-au îmbunătățit semnificativ, dar volatilitatea și incertitudinea continuă să prezinte un nivel ridicat.

BEI se numără printre emitenții de marcă de pe piețele globale de obligațiuni



În 2009, au fost mobilizate 70,2 miliarde EUR în cele trei **monede principale (EUR, GBP, USD)** ale băncii.

Pe piața **euro** au fost mobilizate 43,2 miliarde EUR, respectiv mai mult de jumătate, înregistrându-se o creștere substanțială față de 2008 (16,8 miliarde EUR sau 28,2% din total). Emisiunile de obligațiuni de referință pentru zona euro (EARN) au avut o pondere majoritară în cadrul acestei sume (32,1 miliarde EUR). Pe segmentul emisiunilor cu orientare specifică și structurate, a avut loc o creștere puternică a volumului, până la 11 miliarde EUR. În cadrul efortului sistematic de a-și diversifica în continuare sursele de finanțare și baza de investitori, BEI a accesat pentru prima dată piața germană pentru bilete la ordin exprimate în EUR (Schuldscheine) și obligațiuni nominale (Namensschuldverschreibungen), mobilizând 2,7 miliarde EUR. De asemenea, banca a lansat „obligațiuni cooperatiste cu rată variabilă”, în valoare de 4,5 miliarde EUR, pentru prima dată cu sindicate formate în întregime din bănci europene din sectorul băncilor cooperatiste, populare și de economii.

Au fost mobilizate 5,8 miliarde GBP în 2009 și, în ciuda volumului redus al emisiunilor, BEI a continuat să fie cel mai mare emitent neguvernamental de obligațiuni în **lire sterline**. Banca a reușit să lanseze mai multe tranzacții de referință neobișnuit de mari. Prima a fost noua emisiune în valoare de 1 miliard GBP, cea mai mare emisiune în GBP cu dobândă fixă lansată vreodată de bancă într-o singură tranșă, în februarie. A fost urmată în iunie de o altă emisiune cu dobândă fixă excepțional de mare, în valoare de 600 milioane GBP, cu o scadență de 20 de ani.

Pe piața **dolarului SUA**, pe parcursul anului au fost mobilizate 28 miliarde USD. Între acestea se numără cinci emisiuni de referință în format global cu dobândă fixă și o emisiune cu rată variabilă. Odată cu redresarea piețelor, începând din trimestrul doi încoace, costurile finanțării au scăzut în emisiunile succesive. Programul emisiunilor de referință în USD a culminat cu cea mai mare emisiune de obligațiuni USD în format global efectuată vreodată de bancă – o emisiune în valoare de 5 miliarde USD cu scadență de 3 ani,

emisă în septembrie 2009. Tranzacțiile individualizate au atins, de asemenea, un volum ridicat, respectiv 5 miliarde USD.

Mobilizările de sume în **alte monede** au fost efectuate de bancă pe fondul unei aversiuni drastice față de risc în rândul investitorilor, fapt care a condus la închiderea a numeroase piețe valutare emergente în cea mai mare parte a primei jumătăți a anului. Prin urmare, nu este lipsit de însemnătate faptul că BEI a realizat o creștere cu 11% a volumului mobilizat în alte monede, până la 9,2 miliarde EUR. Banca a lansat emisiuni în 16 monede „neprincipale” în 2009 (plus realul brazilian, cedi Ghana și kwacha zambiană în format sintetic) reprezentând aproape 12% din programul total de finanțare. Emisiunile în dolari australieni, franci elvețieni și yeni japonezi au adus cele mai mari volume.

Banca a reușit să suscite interesul **investitorilor cu responsabilitate socială**, îndeosebi prin emisiunea de noi obligațiuni de sensibilizare la problemele climatice pe piața suedeză. Principala caracteristică a acestor obligațiuni constă în faptul că sumele încasate sunt destinate pentru proiectele finanțate de BEI în domeniul energiei regenerabile și al eficienței energetice. La sfârșitul anului 2009, au fost deja vârsate sume substanțiale din încasările obținute pentru noile obligațiuni.

Guvernarea corporativă



José Manuel Barroso,
președintele Comisiei
Europene, l-a primit la Bruxelles,
în martie 2009,
pe Philippe Maystadt,
președintele Băncii Europene
de Investiții



Responsabilitatea corporativă la BEI

BEI consideră responsabilitatea corporativă și dezvoltarea durabilă ca fiind practici comerciale solide, menite să asigure un echilibru între creșterea economică, bunăstarea socială și protecția mediului. Pentru a veni în contact cu societatea la toate nivelurile, pe lângă acțiunile pe care trebuie să le desfășoare în conformitate cu cerințele legale, BEI întreprinde acțiuni voluntare adaptându-și continuu politicile, standardele și procedurile.

BEI promovează responsabilitatea corporativă prin modul în care își îndeplinește misiunea și prin sistemul intern de management. Aceasta recunoaște impactul său direct asupra clienților, furnizorilor și angajaților, precum și impactul clădirilor sale asupra mediului. Banca este conștientă de posibilul impact al deciziilor sale privind investițiile și de modul în care acestea afectează provocările globale cu care se confruntă societatea noastră. Prin urmare, criteriile de mediu și cele sociale constituie un element important în toate proiectele finanțate de BEI.

Un indicator nou privind schimbările climatice va permite băncii să prezinte într-o manieră obiectivă proiectele care susțin atenuarea schimbărilor climatice și adaptarea la acestea

Deoarece combaterea schimbărilor climatice este un obiectiv tot mai important în cadrul operațiunilor sale, BEI a decis să creeze un indicator nou privind schimbările climatice, care a fost inclus în planul operațional al băncii pentru 2010-2012. Acesta va permite băncii să prezinte într-o manieră obiectivă proiectele care susțin atenuarea schimbărilor climatice și adaptarea la acestea, prin măsurarea volumului împrumuturilor contractate pentru proiecte care contribuie la combaterea schimbărilor climatice. Nivelul stabilit a fi atins de împrumuturile destinate proiectelor privind schimbările climatice este de 20% din to-

talul împrumuturilor acordate de BEI în 2010, urmând să crească la 22% în 2011 și la 25% în 2012.

Cea mai recentă inițiativă, care plasează BEI pe primul loc din acest punct de vedere, constă în evaluarea emisiilor de gaze cu efect de seră generate de proiectele finanțate de bancă, în scopul măsurării amprente de carbon a BEI. BEI conlucrează strâns cu alte instituții financiare internaționale (IFI-uri) pentru schimb de informații și bune practici.

Așa cum standardele de mediu au rolul de a proteja și de a îmbunătăți calitatea mediului natural și a mediului construit, standardele sociale au rolul de a proteja drepturile și de a îmbunătăți calitatea vieții oamenilor afectați de proiectele finanțate de BEI și de a promova bunăstarea individului, incluziunea socială și comunitățile durabile.

BEI restricționează finanțarea la proiectele care respectă drepturile omului și care corespund standardelor sociale ale BEI, bazate pe principiile din Carta Drepturilor Fundamentale a Uniunii Europene și pe bunele practici internaționale. Drepturile omului constituie un subiect cuprinzător și care se bucură de atenție sporită din partea publicului, inclusiv a acelor grupuri de sensibilizare care se concentrează asupra instituțiilor financiare internaționale, precum

Banca dorește să contribuie la elaborarea celor mai bune practici privind drepturile omului



Banca Europeană de Investiții. Societatea civilă, comunitățile locale și populațiile indigene au solicitat BEI și altor instituții financiare, în repetate rânduri, și pe bună dreptate, să țină cont de drepturile omului și de problemele de mediu. BEI a instituit un mecanism intern pentru tratarea plângerilor, iar dacă nu este mulțumită de modul în care a fost tratată plângerea în cadrul BEI, partea vătămată poate merge mai departe, depunând o plângere împotriva băncii la Ombudsmanul European. În acest sens, BEI este

unică între instituțiile financiare internaționale. Banca dorește să contribuie la elaborarea celor mai bune practici privind drepturile omului. De aceea, organizează în 2010 o serie de seminarii internaționale pe tema raporturilor dintre afaceri și drepturile omului, pentru a afla opiniile principalelor grupuri interesate, în special cu privire la implicațiile verificării prealabile a activităților de investiții de anvergură, precum și cu privire la mecanismele de tratare a plângerilor și de soluționare a litigiilor legate de chestiuni privind drepturile omului.

BEI este foarte conștientă de propria **amprentă ecologică**. Între noile măsuri se numără stimulentele pentru personal, în scopul utilizării transportului public în detrimentul celui privat, și un sistem de management de mediu (SMM) care să aibă în vedere îmbunătățirea continuă.

Sprijinind măsurile de protecție a mediului și de reducere a emisiilor de CO₂, în 2009 BEI a semnat un contract cu autoritățile locale din Luxemburg pentru ca personalul băncii să beneficieze gratuit de transport cu autobuzul în rețeaua de transport din orașul Luxemburg. Se estimează că dacă ar crește cu 10% procentul personalului care folosește în mod regulat mijloacele de transport în comun, emisiile de CO₂ s-ar reduce cu 170 de tone anual.

Noua clădire a BEI a primit calificativul „excelent” pentru acreditările sale în materie de mediu

În 2009, cantitatea totală a emisiilor de CO₂ care au rezultat din activitatea băncii a fost estimată la 16 576 tone, din care 94% au provenit din mobilitate și 6% din energie, deșeuri și din consumul de hârtie. S-a înregistrat astfel o reducere cu 16% a emisiilor față de 2008.

Noua clădire a BEI din Luxemburg, în cartierul Kirchberg, inaugurată în 2008, este bine-cunoscută pentru durabilitatea economică și eficiența energice-



tică. Clădirea a fost certificată în conformitate cu Codul pentru clădiri durabile prin BREEAM. Metoda evaluării de mediu BRE (BREEAM) este metoda cea mai avansată și cea mai folosită pentru clădiri în lume. Aceasta definește standardul pentru cele mai bune practici de proiectare durabilă și a devenit măsura de facto pentru descrierea performanței ecologice a unei clădiri, în acest sens, noua clădire a BEI primind calificativul „excelent” pentru acreditările sale în materie de mediu.

BEI adoptă atitudinea unui **angajator responsabil** pentru a permite dezvoltarea potențialului personalului. Politicile și procedurile băncii privind resursele umane reflectă cele mai bune practici și respectă cerințele legislației aflate în permanentă evoluție.

În 2009, Departamentul de resurse umane a continuat să lucreze la punerea în aplicare a strategiei pentru diversitate, care a fost adoptată în 2008, în prezent fiind complet integrată în strategia băncii privind resursele umane. Strategia pentru diversitate este considerată esențială în asigurarea succesului băncii.

Pe lângă promovarea **diversității** din punct de vedere numeric, banca dorește să promoveze conceptul de incluziune la locul de muncă pentru întregul personal. „Incluziune” înseamnă aprecierea contribuției unice pe care o aduce fiecare angajat comunității în care acesta își desfășoară activitatea. Oamenii își pun în valoare întregul potențial atunci când lucrează într-un climat bazat pe respect și încredere, bucurându-se de maximum de flexibilitate și autonomie în desfășurarea activității, fiind în același timp dedicați realizării obiectivelor convenite.

BEI are o abordare flexibilă în ceea ce privește timpul de lucru. Pentru a înlesni asigurarea unui echilibru mai bun între nevoile profesionale și cele personale și adaptarea la un mediu de lucru în continuă schimbare, în 2009 a crescut gradul de flexibilitate, cu scopul de a susține strategia pentru diversitate a BEI și de a asigura un mediu de lucru favorabil incluziunii. În plus, flexibilitatea programului de lucru poate contribui în mod semnificativ la reducerea amprentei de

O abordare flexibilă în ceea ce privește timpul de lucru

carbon a băncii, prin reducerea deplasării personalului și prin reducerea consumului de energie.

În 2009, condițiile privind munca la distanță au devenit mai flexibile, îndeosebi prin introducerea posibilității de a apela la această metodă atât în mod regulat, cât și ocazional. Alte îmbunătățiri se referă la posibilitatea de a distribui orele de lucru pe parcursul întregului an, mai multă flexibilitate privind intervalul de timp în care personalul trebuie să fie prezent (care poate fi acum convenit în mod individualizat între angajați și șefii direcții), precum și flexibilitate mai mare privind utilizarea orelor suplimentare acumulate.

2009 a cunoscut încheierea negocierilor cu reprezentanții personalului privind îmbunătățirea sistemului de pensii pentru personal. Acordul convenit cu reprezentanții personalului marchează un pas însemnat, întrucât acesta nu cuprinde numai sistemul de pensii, ci și măsuri suplimentare menite să asigure un nivel ridicat de protecție pentru personal.

În fine, în 2009 a avut loc o revizuire a reglementărilor privind incapacitatea de muncă temporară și/sau parțială. Această abordare nouă asigură flexibilitate mai mare în tratarea diverselor situații de ordin medical. O analiză privind modul de aplicare a acestor reglementări se va efectua pe parcursul anului 2013, în consultare cu reprezentanții personalului.

Cooperarea cu instituțiile partenere europene și internaționale



Pentru atingerea obiectivelor băncii, de importanță majoră sunt dialogul permanent deschis și cooperarea strânsă cu instituțiile europene care elaborează, propun și decid asupra politicilor Uniunii. BEI conlucrează cu instituțiile europene, în calitate de partener strategic și activ, dar cooperează strâns și cu alte instituții financiare internaționale și bilaterale.

În 2009, cooperarea cu **Consiliul Uniunii Europene** a fost din nou foarte strânsă. Președintele Maystadt a luat parte activ la discuțiile cu miniștrii economiei și finanțelor din Uniunea Europeană cu ocazia reuniunilor lunare ale acestora în cadrul Consiliului Afaceri Economice și Financiare (ECOFIN), prezentând viziunea și contribuția Grupului BEI privind aspecte importante ale politicilor UE. Consiliul ECOFIN a apreciat competența financiară în materie de investiții a Grupului BEI, în special în contextul crizei financiare și economice, și faptul că banca a aderat la eforturile colective ale statelor membre și ale Comisiei în scopul combaterii crizei.

BEI conlucrează cu instituțiile europene, în calitate de partener strategic și activ

A șaptea legislatură (2009-2013) a **Parlamentului European** a început tot pe fondul neliniștilor de ordin economic și social. Președintele Maystadt a fost invitat la sesiunile publice ale mai multor comisii parlamentare, cu precădere la cele ale Comisiei pentru bugete, Comisiei pentru dezvoltare, Comisiei pentru afaceri economice și monetare și ale Comisiei pentru control bugetar. În 2009, raportul anual al Parlamentului European privind BEI a fost combinat cu raportul anual privind BERD și a fost aprobat aproape în unanimitate. BEI a respectat întocmai recomandările PE. Parlamentul și Consiliul vor decide împreună asupra evaluării intermediare a mandatelor externe ale băncii.

Parteneriatul strâns cu **Comisia Europeană** a continuat să se materializeze în alte inițiative comune. Una din acestea a fost Inițiativa de microfinanțare PROGRESS (PMF). Gestionată de FEI, inițiativa PMF va mobiliza până la 200 milioane EUR de la Comisie și de la



BEI în cadrul unei facilități noi destinate finanțării instituțiilor de microfinanțare axate pe întreprinderi mici, economie socială sau oameni care își pierd locul de muncă și întâmpină greutăți privind reinsertia pe piața forței de muncă. Împreună cu Direcția Generală Politică Regională, banca a asigurat lansarea eficientă a J-urilor (JESSICA, JEREMIE, JASMINE și JASPERS) și a contribuit la punerea în aplicare a acestor inițiative comune.

De asemenea, BEI colaborează strâns cu Comisia Europeană pentru a accelera tranziția Uniunii Europene către o economie cu emisii reduse de dioxid de carbon, în special în cadrul Planului strategic european privind tehnologiile energetice (planul SET), care a fost conceput pentru a accelera utilizarea tehnologiilor cu emisii reduse de dioxid de carbon, eficiente din punctul de vedere al prețului.

De asemenea, BEI și-a intensificat activitățile de sprijinire a programelor privind eficiența energetică (EE) și energia regenerabilă (ER) elaborate de autoritățile locale și regionale, în special în cadrul inițiativei Convenția primarilor, lansată în februarie 2009, pentru a găsi soluții privind clădirile publice, iluminatul stradal și transportul în comun nepoluant.

În ceea ce privește cooperarea europeană la nivel teritorial, BEI este un partener cheie în proiectarea, lansarea și punerea în aplicare a Strategiei UE pentru regiunea Mării Baltice (BSS). Banca este, de asemenea, implicată în elaborarea unei strategii macroregionale similare pentru bazinul Dunării.

Banca a cooperat strâns cu Comisia și cu statele membre în cadrul Grupului de lucru al experților în sensul îmbinării ajutoarelor nerambursabile și a împrumuturilor în afara Uniunii Europene. Instituțiile au reunit, de asemenea, resursele financiare în contextul Fondului fiduciar UE-Africa pentru infrastructură și al noului Cadru de investiții pentru Balcanii de Vest, care a fost lansat în 2009. Banca a cooperat cu Comisia drept răspuns la criza din țările în curs de dezvoltare, după cum s-a subliniat în concluziile Consiliului din mai 2009. Comisia a decis să contribuie la

Fondul fiduciar UE-Africa pentru infrastructură cu o sumă suplimentară de 200 milioane EUR din Fondul European de Dezvoltare. În cadrul Parteneriatului Estic, BEI, Comisia, NIB, BERD și Grupul Băncii Mondiale au cooperat cu statele membre din Europa de Est în scopul înființării Parteneriatului pentru mediu și eficiență energetică, care a fost lansat la sfârșitul anului 2009 și care îmbină împrumuturile cu ajutoarele nerambursabile. BEI și Comisia lucrează împreună cu BERD în vederea înființării unei facilități privind IMM-urile pentru țările vecine de la est, care să îmbine împrumuturile cu ajutoarele nerambursabile.

Cu **Comitetul Economic și Social European** (CESE), precum și cu **Comitetul Regiunilor** (CoR), banca se află într-un dialog permanent și în relații reciproc avantajoase. Ca și în anii anteriori, BEI a participat la „Zilele porților deschise”, eveniment organizat în fiecare an de CoR în cooperare cu Direcția Generală Politică Regională a Comisiei Europene. BEI a organizat un seminar pe tema „Grupul BEI și fondurile structurale UE în sprijinul inovării în regiuni” și a participat la seminarii privind microcreditele, precum și privind inițiativele JASMINE, JEREMIE, JESSICA, energia (pla-



Reuniune la Bruxelles, în aprilie 2010, între părțile interesate și „Comitetul înțelepților”, condus de Michel Camdessus

nul de acțiune privind energia durabilă în cooperare cu Convenția primarilor) și coeziunea (instrumente de inginerie financiară în cadrul politicii de coeziune).

În 2009, Banca și-a consolidat relația de cooperare cu alte **instituții financiare internaționale și instituții bilaterale europene**, în special în contextul activităților BEI din afara Uniunii Europene. Acțiunile întreprinse în comun ca răspuns la criză s-au materializat în mai multe inițiative care au fost puse în practică pe parcursul anului. Între acestea se numără „Planul de acțiune comun al instituțiilor financiare internaționale în sprijinul sistemelor bancare și al împrumuturilor către economia reală în Europa Centrală și Europa de

Est”; o inițiativă comună a BEI, BERD și a Grupului Băncii Mondiale; Facilitatea de criză pentru infrastructură lansată de Societatea Financiară Internațională, la care banca participă cu împrumuturi de până la 1 miliard de EUR, și Inițiativa de microfinanțare lansată de Societatea Financiară Internațională, la care banca contribuie cu 100 milioane USD; pachetul de măsuri anticriză prin Instrumentul de asistență pentru preaderare (IPA), în special pentru eficiența energetică în Balcanii de Vest și Turcia (prin Fondul pentru eficiența energetică în Europa de Sud-Est) și pentru IMM-urile din Turcia.

În plus, banca a cooperat cu alte IFI-uri prin participare interinstituțională la inițiative orizontale, precum Declarația comună a băncilor multilaterale de dezvoltare privind schimbările climatice elaborată în decembrie 2009. În octombrie, banca a organizat prima reuniune a șefilor băncilor multilaterale de dezvoltare și a șefilor instituțiilor financiare multilaterale la Istanbul odată cu reuniunea anuală a Băncii Mondiale/FMI. În noiembrie, banca și OCDE au semnat o declara-

BEI dorește o cooperare mai strânsă între instituțiile financiare



BEI și OCDE au semnat o declarație comună de cooperare în noiembrie 2009



Reuniunea șefilor băncilor multilaterale de dezvoltare la sediul BEI, pe 9 aprilie 2010

rație comună de cooperare. Cooperarea cu BERD și Banca de Dezvoltare a Consiliului Europei s-a intensificat, în special odată cu lansarea Cadrului de investiții pentru Balcanii de Vest, precum și în ceea ce privește țările vecine.

BEI dorește o cooperare mai strânsă între instituțiile financiare și a lansat o Inițiativă de încredere reciprocă cu AFD și KfW, prin care cele trei instituții urmăresc creșterea eficacității și eficienței lor colective,

recunoscând reciproc și bazându-se pe procedurile și standardele aplicate de fiecare instituție în legătură cu proiectele cofinanțate. În faza pilot aflată în derulare se va câștiga experiență, urmărindu-se punerea în aplicare a inițiativei într-un număr mai mare de instituții. BEI a semnat, de asemenea, un acord de cofinanțare cu Banca Asiatică de Dezvoltare privind programul de energie regenerabilă pentru Pakistan, implicând delegarea de responsabilitate pentru achiziții publice, plăți și alte sarcini administrative.

Transparență, informarea publicului și relațiile cu societatea civilă



BEI consideră că în calitate de bancă și instituție publică, transparența privind luarea deciziilor, desfășurarea activității și punerea în aplicare a politicilor UE îi sporește credibilitatea și răspunderea față de cetățeni. Transparența servește, de asemenea, la creșterea eficienței și durabilității operațiunilor băncii, reduce riscurile de corupție și îmbunătățește relațiile cu părțile interesate din exterior.

Divulgarea informațiilor reprezintă o referință importantă pentru punerea în aplicare a angajamentului băncii privind transparența. De aceea, BEI îmbunătățește continuu calitatea informațiilor pe care le furnizează cu privire la activitățile sale. Banca este singura instituție financiară internațională care își publică planul de afaceri pe trei ani revizuit anual – Planul operațional al băncii (POB). Site-ul internet al BEI este platforma principală pentru difuzarea în mod activ a informațiilor în rândul publicului, având circa 6,8 milioane de vizitatori în 2009 (față de 4 milioane în 2008). Pagina de internet a BEI, www.eib.org, a fost reproiectată în 2009 pentru a răspunde mai bine nevoilor vizitatorilor externi și pentru a reflecta cele mai bune practici curente în materie de proiectare și funcționalitate a unui site internet. În 2009, pe site-ul internet al BEI au fost publicate informații despre peste 500 de proiecte aflate în curs de evaluare, împreună cu alte documente importante referitoare la transparență, precum Declarația BEI privind principiile și standardele de mediu și sociale, politica sa privind denunțarea abuzurilor și noua sa politică revizuită interimară privind centrele financiare offshore.

Banca își sporește transparența și răspunderea față de cetățeni

Un element esențial privind comunicarea băncii cu publicul este politica BEI de divulgare a informațiilor, care se bazează pe principiul divulgării informațiilor, cu excepția cazului în care există un motiv imperativ care să împiedice divulgarea. Aceasta a fost revizuită în 2009 în cadrul unui amplu proces de consultare publică care a cuprins, de asemenea, politica de transparență a BEI (2004), precum și politica de tratare a plângerilor (2008). Aprobata de Consiliul de administrație al băncii la începutul anului 2010, noua politică a intrat acum în vigoare. În fiecare an, BEI publică pe site-ul internet o evaluare a punerii în aplicare a politicii sale de divulgare a informațiilor.

Banca organizează **consultări publice** cu privire la anumite politici corporative și multisectoriale importante, care sunt în mod tipic de interes pentru toate părțile interesate ale BEI. Obiectivele principale urmărite prin procesele de consultare constau în generarea de contribuții ale părților interesate și îmbunătățirea procesului de transparență și răspundere. Contribuțiile părților interesate sunt examinate și evaluate de un grup intern de evaluare. După aprobarea de către Comite-



tul de direcție, proiectul final de politică este publicat în scopuri de informare pe site-ul internet al BEI, cu 15 zile lucrătoare înainte de analizarea de către Consiliul de administrație, împreună cu un raport privind consultarea publică. Raportul prezintă succint modul în care a decurs consultarea și evidențiază contribuțiile tuturor participanților și pozițiile motivate ale băncii privind măsura în care acestea au fost luate în considerare. După aprobarea de către Consiliul de administrație, politica se publică pe site-ul internet al BEI și, dacă este cazul, în Jurnalul Oficial al Uniunii Europene. În urma consultării publice din 2009 privind politica de divulgare a informațiilor, în 2010 se supune consultării publice politica băncii privind împrumuturile în domeniul transporturilor. BEI apelează, de asemenea, la consultări simplificate pe internet sau la reuniuni informale cu părțile interesate privind anumite documente de politică, în funcție de tipul și conținutul documentului sau de chestiunea în cauză.

Relația BEI cu **societatea civilă**, inclusiv ONG-urile și alte grupuri de interese, se bazează pe recunoașterea faptului că aceste organizații pot avea o contribuție valoroasă la elaborarea politicii sale. De asemenea, acestea pot contribui la sensibilizarea băncii față de problemele locale și pot furniza alte informații utile, contribuind la calitatea proiectelor finanțate de BEI.

Banca se angajează în dialog și parteneriate de cooperare

Interacțiunea cu organizații ale societății civile (OSC-uri) este coordonată de Serviciul pentru Societatea Civilă. Acționând ca o interfață, rolul său este de a asigura coerența și calitatea comunicării și de a se angaja într-un dialog activ cu societatea civilă. Serviciul pentru Societatea Civilă ia legătura cu organizațiile care pot ajuta publicul și, mai exact, cu cetățenii afectați de operațiunile BEI, pentru a le indica modalitatea de informare asupra băncii. Ca parte a dialogului permanent cu societatea civilă, BEI organizează seminarii regulate cu OSC-urile. Seminarul de primăvară

cu OSC-urile s-a axat pe chestiuni privind transportul rutier și biodiversitatea. O altă manifestare relevantă este ședința de informare pentru OSC-uri, care are loc în Bruxelles în fiecare an. În martie 2009, banca a prezentat rezultatele sale pe 2008, precum și lansarea paginii dedicate societății civile pe site-ul internet al BEI. Cea mai recentă reuniune s-a desfășurat la data de 25 februarie 2010, unde s-au analizat rezultatele băncii pe anul 2009.

Banca se angajează în dialog și parteneriate de cooperare cu organizații specializate care au aceleași obiective sau interese ca și BEI, precum Agenda Lisabona, dezvoltarea durabilă, protecția mediului sau reducerea sărăciei. În 2009, banca a menținut relația de cooperare cu Transparency International, Uniunea Internațională pentru Conservarea Naturii (IUCN) și cu Inițiativa pentru transparență în industriile extractive (ITIE).

În timp ce continuă să-și dezvolte relațiile orientate pe teme specifice cu OSC-uri specializate, banca dorește, de asemenea, să își mențină și să își îmbunătățească relațiile cu ONG-urile implicate în promovarea de politici și care desfășoară campanii cu privire la activitățile băncii. Contactele cu aceste organizații s-au intensificat în ultimii ani și au permis dezvoltarea unei componente de dialog. Importanța acestor contacte a fost evidențiată de participarea băncii la evenimente organizate de ONG-urile în cauză. Banca a organizat mai multe mese rotunde pe teme specifice, precum captarea și stocarea dioxidului de carbon și Facilitatea europeană privind transportul nepoluant, schimbările climatice, energia nepoluantă, amprenta nucleară și de carbon, centrele financiare offshore și procedurile de mediu și sociale ale băncii pentru investițiile în țările în curs de dezvoltare.

La nivel de proiecte, banca a continuat să lucreze cu OSC-urile și grupurile de cetățeni și să se implice, de exemplu, în mai multe proiecte din domeniul energetic și al mineritului în țările ACP și în țări din America Latină, analizând, de asemenea, posibilitatea de a implica ONG-urile în proiecte pentru care sunt disponibile fonduri pentru asistență tehnică.

Tratatul de la Lisabona conferă flexibilitate mai mare operațiunilor BEI



Politicile pe care le sprijină BEI sunt acum definite de Tratatul de la Lisabona, în timp ce mijloacele de care dispune pentru îndeplinirea obiectivelor sale sunt stabilite într-un statut anexat la acesta. Tratatul conferă băncii mai multă flexibilitate în sprijinirea obiectivelor politicilor UE, de pildă, prin eficientizarea procesului decizional și a gestionării curente, precum și prin dotarea BEI cu o gamă mai largă de instrumente financiare în scopul îndeplinirii rolului care îi revine.

În materie de **politici**, tratatul oferă UE o bază pentru o politică comună în domeniul energiei, oficializează o politică europeană a spațiului și redefiniște obiectivele politicii de dezvoltare și cooperare economică – domenii în care banca este deja activă când sprijină alte obiective ale UE, precum construcția de rețele transeuropene, cercetarea și dezvoltarea sau operațiunile de împrumut ale băncii în afara UE.

De asemenea, tratatul conferă băncii mai multă flexibilitate și în activitatea de finanțare pe care o desfășoară, simplifică procesul decizional, intensifică su-

pravegherea conturilor sale și deschide calea pentru noi tipuri de sprijin financiar și nefinanciar, precum și pentru extinderea asistenței tehnice pentru țări și promotorii de proiecte.

Tratatul aduce modificări importante în ceea ce privește procesul decizional la nivelul **Consiliului guvernantilor**, compus din miniștrii economiei și finanțelor din Uniunea Europeană. Deciziile obișnuite se vor lua în continuare cu o majoritate a membrilor reprezentând cel puțin 50% din capitalul subscris al băncii. Totuși, a fost introdus un nou prag de vot pentru majoritatea calificată (18 voturi, reprezentând 68% din capitalul subscris) în locul regulii unanimității care se aplica operațiunilor de împrumut ale BEI în afara UE.

O clauză nouă delegă conducerii curente a băncii competența de a lua toate măsurile de urgență necesare în cazul în care o operațiune de finanțare ne-

Tratatul conferă băncii mai multă flexibilitate în activitatea de finanțare pe care o desfășoară, simplifică procesul decizional



cesită a fi restructurată în scopul protejării intereselor băncii. De asemenea, Consiliul guvernatorilor va putea acum să înființeze filiale sau alte entități având personalitate juridică și autonomie financiară, precum Fondul European de Investiții, prin vot unanim, fără a fi necesară revizuirea tratatului (cum s-a întâmplat la înființarea FEI la mijlocul anilor '90).

Noul statut descrie rolul băncii într-un sens mai larg ca fiind „**acordarea de finanțări**”. Pe lângă împrumuturile și garanțiile obișnuite, banca va putea acum să preia mai ușor participări la capital. Există însă limitări în ceea ce privește utilizarea capitalului, inclusiv cerința ca termenii și condițiile pentru astfel de operațiuni să se aprobe cu majoritatea calificată a membrilor Consiliului de administrație al băncii. Statutul prevede, de asemenea, că participarea la capital se asigură în general „pentru a completa un împrumut sau o garanție, în măsura în care acest lucru este necesar pentru finanțarea unei investiții sau a unui program”. Noul statut conține, de asemenea, o clauză specială referitoare la operațiunile mai riscante considerate a face parte din categoria „activitate specială”, în linii mari corespunzând unor operațiuni existente ale băncii, precum fondul pentru infrastructură, fondul pentru capital de risc și finanțarea structurată. Acestea vor fi în continuare susținute prin rezerve specifice.

A fost revizuită formula prin care se calculează finanțarea maximă care poate fi acordată de bancă în funcție de capitalul subscris (grad de îndatorare). În fine, asigurarea de asistență tehnică în faza premergătoare, de pregătire a proiectelor, sau în aval, pentru punerea în aplicare a proiectelor, de pildă, este acum menționată în mod explicit în statut.

Organele statutare ale BEI



Consiliul guvernatorilor este format din miniștrii desemnați de fiecare din cele 27 de state membre, de regulă miniștrii de finanțe ai acestora. Consiliul guvernatorilor stabilește orientările politicii de creditare, aprobă conturile anuale și bilanțul și decide cu privire la participarea băncii la operațiunile de finanțare din afara Uniunii Europene, precum și cu privire la majorările de capital. De asemenea, numește membrii Consiliului de administrație, Comitetului de direcție și Comitetului de audit.

Consiliul de administrație are competența exclusivă de a decide cu privire la acordarea de finanțare, în special sub formă de împrumuturi și garanții, precum și cu privire la mobilizarea de fonduri. Pe lângă controlul privind buna funcționare a băncii, Consiliul de administrație asigură gestionarea băncii în conformitate cu dispozițiile tratatelor și ale statutului său și cu directivele generale stabilite de guvernatori. Membrii Consiliului de administrație sunt numiți de guvernatori pentru o perioadă de cinci ani cu posibilitatea reînnoirii mandatului, în urma desemnării lor de către statele membre, și se subordonează exclusiv băncii.



Consiliul de administrație este format din 28 de administratori, fiecare stat membru desemnând câte unul, în timp ce un administrator este numit de Comisia Europeană. Există 18 supleanți, ceea ce înseamnă că o parte din aceste poziții sunt deținute în comun de grupuri de state.

În plus, pentru a extinde competența profesională a Consiliului de administrație în anumite domenii, acesta poate să coopteze șase experți (trei în calitate de membri și trei în calitate de supleanți), care participă la ședințele Consiliului de administrație în calitate de consilieri fără drept de vot.

Cu excepția cazului în care statutul prevede altfel, deciziile se iau cu o majoritate constând din cel puțin o treime a membrilor cu drept de vot și reprezentând cel puțin 50% din capitalul subscris.

Capitalul: Cota de participare a fiecărui stat membru la capitalul băncii se bazează pe ponderea sa economică în cadrul Uniunii Europene (exprimată prin PIB) la data aderării. În conformitate cu statutul său, banca este autorizată să aibă un volum maxim al împrumuturilor și garanțiilor acordate nerambursate până la echivalentul a de două ori și jumătate capitalul său subscris, rezervele, provizioanele nealocate și surplusul contului de profit și pierdere. Această din urmă sumă totală urmează a se reduce cu o sumă egală cu suma subscrisă (indiferent dacă a fost vărsată sau nu) pentru orice participare la capital a băncii.

La data de 1 aprilie 2009, capitalul subscris al băncii se ridică la peste 232 miliarde EUR.

Comitetul de audit este un organ independent care se subordonează direct Consiliului guvernatorilor, având sarcina de a audita conturile băncii și de a verifica dacă activitățile desfășurate de aceasta respectă cele mai bune practici bancare. Comitetul de audit are obligația de a constata anual legalitatea operațiunilor și registrelor băncii. După aprobarea situațiilor financiare de către Consiliul de administrație, Comitetul de audit întocmește rapoarte cu privire la acestea. Rapoartele Comitetului de audit cu privire la rezultatele activității sale în anul anterior sunt trimise Consiliului guvernatorilor, împreună cu raportul anual al Consiliului de administrație.

Comitetul de audit este compus din șase membri și trei observatori, numiți de guvernatori pentru un mandat de trei ani.



Comitetul de audit

Comitetul de direcție al BEI



1. Philippe MAYSTADT 2. Philippe de FONTAINEVIVE CURTAZ 3. Simon BROOKS 4. Carlos DA SILVA COSTA 5. Matthias KOLLATZ-AHNEN
6. Eva SREJBER 7. Marta GAJECKA 8. Dario SCANNAPIECO 9. Plutarchos SAKELLARIS

Comitetul de direcție este organul executiv colegial permanent al băncii. Este format din nouă membri. Sub autoritatea președintelui băncii și sub controlul Consiliului de administrație, acesta gestionează afacerile curente ale BEI, pregătește deciziile pentru administratori și asigură executarea acestor decizii. Președintele conduce ședințele Comitetului de direcție. Membrii Comitetului de direcție se subordonează exclusiv băncii; aceștia sunt numiți de Consiliul guvernatorilor, pe baza propunerii Consiliului de administrație, pentru o perioadă de șase ani cu posibilitatea reînnoirii mandatului.

În conformitate cu statutul băncii, președintele este și președintele Consiliului de administrație.



Colegiul de conducere al băncii și responsabilitățile de supraveghere ale membrilor săi

(situația la 1 mai 2010)

1 **Philippe MAYSTADT** *Președinte*

- ⇒ Strategie generală
- ⇒ Aspecte instituționale, relații cu celelalte instituții financiare internaționale
- ⇒ Coordonarea activității Inspectorului general, Controlorului financiar și Șefului Biroului de conformitate
- ⇒ Resurse umane
- ⇒ Comunicare internă
- ⇒ Politică de egalitate a șanselor; Președinte al Comitetului consultativ pentru egalitatea de șanse între femei și bărbați
- ⇒ Președinte al Consiliului de administrație al FEI
- ⇒ Președinte al Comitetului bugetar

2 **Philippe de FONTAINE VIVE CURTAZ** *Vicepreședinte*

- ⇒ Finanțări în Franța și în țările partenere mediteraneene
- ⇒ Comunicare externă
- ⇒ Transparență și politica de informare
- ⇒ Relații cu ONG-urile

3 **Simon BROOKS** *Vicepreședinte*

- ⇒ Finanțări în Regatul Unit și Țările de Jos
- ⇒ Protecția mediului
- ⇒ Audit intern, Audit extern și relații cu Comitetul de audit
- ⇒ Respectarea conformității
- ⇒ Relații cu Curtea de Conturi Europeană
- ⇒ Relații cu Oficiul European Antifraudă (OLAF) și Ombudsmanul European
- ⇒ Clădiri, mediu de lucru și logistică

4 **Carlos DA SILVA COSTA** *Vicepreședinte*

- ⇒ Finanțări în Spania, Portugalia, Belgia, Luxemburg, America Latină și Asia
- ⇒ Aspecte juridice privind operațiunile și produsele
- ⇒ Mobilizări de fonduri
- ⇒ Președinte al Comitetului pentru arte

5 **Matthias KOLLATZ-AHNEN** *Vicepreședinte*

- ⇒ Finanțări în Germania, Austria, România, Croația și Turcia
- ⇒ Finanțare IMM-uri
- ⇒ Coeziune economică și socială; Convergență
- ⇒ Inițiativele JASPERS și JESSICA
- ⇒ Restructurarea împrumuturilor
- ⇒ Membru al Consiliului de administrație al FEI
- ⇒ Membru al Comitetului pentru subvenții
- ⇒ Membru al Comitetului pentru arte

6 **Eva SREJBER** *Vicepreședinte*

- ⇒ Finanțări în Finlanda, Suedia, Estonia, Letonia, Lituania, în țările vecine din Est, în țările AELS și în țările din Asia Centrală
- ⇒ Economie bazată pe cunoaștere
- ⇒ Evaluarea ex post a operațiunilor
- ⇒ Tehnologiile informației
- ⇒ Președinte al Comitetului pentru subvenții

7 **Marta GAJECKA** *Vicepreședinte*

- ⇒ Finanțări în Polonia, Republica Cehă, Ungaria, Slovacia, Slovenia și Bulgaria
- ⇒ Rețele transeuropene de transport și energie
- ⇒ Responsabilitatea socială corporativă
- ⇒ Viceguvernator al BERD

8 **Dario SCANNAPIECO** *Vicepreședinte*

- ⇒ Finanțări în Italia, Malta și Balcanii de Vest
- ⇒ Gestionarea riscurilor
- ⇒ Planificare și buget
- ⇒ Eficiența costurilor
- ⇒ Guvernator al BERD

9 **Plutarchos SAKELLARIS** *Vicepreședinte*

- ⇒ Finanțări în Grecia, Cipru, Danemarca, Irlanda, țările ACP și în Africa de Sud
- ⇒ Energie
- ⇒ Studii sectoriale, economice și financiare
- ⇒ Punerea în aplicare a normelor Basel II
- ⇒ Contabilitate
- ⇒ Membru al Comitetului pentru arte

(situația la 1 mai 2010)

Organigrama

Secretariat general și afaceri juridice

Alfonso QUEREJETA
Secretar general și director general pentru afaceri juridice

▶ Afaceri instituționale

Dominique de CRAYENCOUR Director

▶ Afaceri juridice instituționale și financiare

Nicola BARR Director

▶ Afaceri juridice operaționale

Gerhard HÜTZ Director general adjunct pentru afaceri juridice

Direcția generală de strategie

Rémy JACOB
Director general
Controlor financiar și director pentru sistemele informatice

▶ Strategie și control de gestiune

Jürgen MOEHRKE Director

▶ Comunicare

Constance KANN Purtător de cuvânt și director

▶ Tehnologia informației

Derek BARWISE Director

▶ Clădiri, logistică și documentare

Patricia TIBBELS Director

Direcția de operațiuni în Uniunea Europeană și în țările candidate

Pierluigi GILIBERT
Director general

▶ Produse noi și tranzacții speciale

Thomas BARRETT Director

▶ Europa Occidentală

Laurent de MAUTORT Director

▶ Spania, Portugalia

Carlos GUILLE Director

▶ Europa Centrală

Joachim LINK Director

▶ Marea Adriatică

Romualdo MASSA BERNUCCI Director

▶ Europa de Sud-Est

Jean-Christophe LALOUX Director

▶ Marea Baltică

Tilman SEIBERT Director

Direcția de operațiuni din afara Uniunii Europene și a țărilor candidate

Martin CURWEN
Director general

▶ Țările vecine și parteneri ale Europei

Claudio CORTESE Director

▶ Africa, zona Caraibelor, Pacific - Facilitatea pentru investiții

Patrick WALSH Director

▶ America Latină și Asia

Francisco de PAULA COELHO Director

Direcția de gestionare și restructurare a tranzacțiilor

Klaus TRÖMEL
Director

Direcția de finanțe

Bertrand de MAZIÈRES
Director general

▶ Piețe de capital

Barbara BARGAGLI PETRUCCI Director

▶ Trezorerie

Anneli PESHKOFF Director

▶ Previzii și decontarea operațiunilor

Heinz OLBERS Director

Direcția de proiecte

Grammatiki TSINGOU-PAPADOPETROU
Director general

▶ Inovare și competitivitate

Constantin CHRISTOFIDIS Director

▶ Transport și energie

Christopher HURST Director

▶ Convergență și mediu

Guy CLAUSSE Director

▶ JASPERS

Agustín AURÍA Director

Direcția de gestionare a riscurilor

Per JEDEFORS
Director General (interimar)

▶ Riscuri de credit

Per JEDEFORS Director

▶ Riscuri financiare și operaționale

Alain GODARD Director

Inspectoratul general

Jan Willem van der KAAIJ
Inspector general

Biroul de conformitate al Grupului BEI

Matthias MAERTENS
Șeful Biroului de conformitate

Departamentul de resurse umane

Michel GRILLI
Director

Organigrama, curriculum vitae al directorilor generali și al responsabililor unităților de control și informațiile suplimentare asupra sistemelor de remunerație a personalului băncii sunt actualizate periodic și publicate pe site-ul internet al BEI: www.eib.org.



Organele statutare ale FEI



Conducerea FEI

(situația la 12 aprilie 2010)

FEI este gestionat și administrat de următoarele trei autorități:

- ⇒ Adunarea generală a acționarilor (BEI, Uniunea Europeană, 30 de instituții financiare), care se întrunește cel puțin o dată pe an;
- ⇒ Consiliul de administrație, compus din șapte membri și șapte supleanți, care, inter alia, decide cu privire la operațiunile fondului;
- ⇒ Directorul general, care răspunde de gestionarea fondului în conformitate cu dispozițiile Statutului FEI și cu orientările și directivele adoptate de Consiliul de administrație.

Conturile FEI sunt auditate de o Comisie de audit, formată din trei persoane numite de Adunarea generală, și de auditori externi independenți.

Director general

Richard PELLY

Director general adjunct

Jean-Marie MAGNETTE

Secretar

Maria LEANDER

Director, Gestionare tranzacții și relații

John A. HOLLOWAY

Director, Gestionare mandate, dezvoltare produse și incubatoare de afaceri

Marc SCHUBLIN

Adresele Grupului BEI

Banca Europeană de Investiții

98-100, boulevard Konrad Adenauer – L-2950 Luxembourg
☎ (+352) 43 79 – 1 📠 (+352) 43 77 04
www.eib.org - 📧 info@eib.org

Fondul European de Investiții

96, boulevard Konrad Adenauer – L-2968 Luxembourg
☎ (+352) 42 66 88 1 📠 (+352) 42 66 88 200
www.eif.org - 📧 info@eif.org

Lista birourilor externe se găsește pe site-ul internet al băncii:
www.eib.org

BEI aduce mulțumiri următorilor promotori și celor care au pus la dispoziția băncii fotografiile din acest raport:

Coperta, p. 10, p. 34 RFF / CAPA / William Daniels (TOMA), p. 8 Franța, Lisi, p. 9 Renault Design Twizy, p. 12 Franța, STMicroelectronics, p. 15 © G.P.M.H., p. 16 Paris, Gare de Lyon – RFF / Christophe Recoura, p. 18 Flughafen/Aeroport Berlin-Schönefeld – © 2008 Günter Wicker (PHOTUR), p. 21 tramvaiul din Nancy – Didier Cocatrix, fotograf, p. 26 Gemasolar, p. 35 gara Part-Dieu din Lyon / RFF / Christophe Recoura, p. 46 © Comunitățile Europene 2009, p. 52 OCDE: Benjamin Renout, p. 56 : © Consiliul UE

Punere în pagină: EIB Graphics Workshop.

Tiparul executat la Imprimerie Jouve pe hârtie de tip MagnoSatin folosindu-se cerneluri pe bază de uleiuri vegetale. Certificată în conformitate cu normele Forest Stewardship Council (FSC), hârtia conține 100% fibre virgine (din care cel puțin 50% din păduri corect administrate).





Grupul Băncii Europene de Investiții • Grupul Băncii Europene de Investiții • Grupul Băncii Europene de Investiții • Grupul Băncii Europene de Investiții

