



Grupa Europejskiego Banku Inwestycyjnego • Grupa Europejskiego Banku Inwestycyjnego • Grupa Europejskiego Banku Inwestycyjnego

Część I

Sprawozdanie z działalności i raport na temat odpowiedzialności korporacyjnej





Grupa Europejskiego Banku Inwestycyjnego • Grupa Europejskiego Banku Inwestycyjnego • Grupa Europejskiego Banku Inwestycyjnego

Część I

Sprawozdanie z działalności i raport na temat odpowiedzialności korporacyjnej

Sprawozdanie roczne 2009 Grupy EBI składa się z trzech oddzielnych części:

- sprawozdania z działalności i raportu na temat odpowiedzialności korporacyjnej poświęconego działalności Grupy EBI w ubiegłym roku i perspektywom na przyszłość;
- sprawozdania finansowego zawierającego sprawozdania finansowe Grupy EBI (sporządzone zgodnie z zasadami IFRS i EUGAAP), EBI, Instrumentu Inwestycyjnego Umowy z Kotonu, Funduszu Powierniczego FEMIP, funduszu powierniczego UE na rzecz infrastruktury w Afryce, funduszu inwestycyjnego europejskiej polityki sąsiedztwa oraz EFI (wraz z dodatkowymi notami objaśniającymi);
- sprawozdania statystycznego zawierającego wykaz projektów sfinansowanych i długów zaciągniętych przez EBI w 2009 roku wraz z listą projektów EFI oraz sumaryczne tabele za ubiegły rok i ostatnie pięć lat.

Sprawozdanie roczne jest również dostępne na stronie internetowej Banku pod adresem www.eib.org/report.





W reakcji na kryzys, w 2009 roku znacznie zwiększono liczbę podpisanych umów kredytowych i wypłaconych kredytów, a także udzielono wsparcia dla ponad 500 nowych dużych projektów oraz 50 tys. małych i średnich przedsiębiorstw.

Działalność w 2009 r.

(w mln EUR)

| | |
|-------------------------------------|---------|
| Projekty zatwierdzone | 103 898 |
| w Unii Europejskiej | 93 615 |
| w krajach partnerskich | 10 283 |
| Podpisane umowy kredytowe | 79 102 |
| w Unii Europejskiej | 70 505 |
| w krajach partnerskich | 8 597 |
| Kredyty wypłacone | 54 022 |
| w Unii Europejskiej | 48 898 |
| w krajach partnerskich | 5 123 |
| Środki pozyskane (przed swapami) | 79 386 |
| w głównych walutach (EUR, GBP, USD) | 70 205 |
| w innych walutach | 9 182 |

Sytuacja na dzień 31.12.2009

| | |
|-------------------------------------|---------|
| Zaległe zobowiązania i należności | |
| Kredyty wypłacone | 324 150 |
| Kredyty do wypłacenia | 81 843 |
| Finansowanie ze środków budżetowych | 1 416 |
| Kredyty zaciągnięte | 305 758 |
| Fundusze własne | 37 954 |
| Suma ogólna bilansu | 361 871 |
| Zysk netto za rok | 1 877 |
| Kapitał subskrybowany | 232 393 |
| w tym należne wpłaty | 11 620 |

Grupa EBI: główne dane statutowe



W roku 2009 zainwestowano ponad 730 mln EUR w 39 nowych funduszy kapitału podwyższonego ryzyka, a łączna wartość kapitału zaangażowanego aktualnie w ponad 300 funduszy stymulujących wzrost zatrudnienia i inwestycji w małych firmach wynosi 4,1 mld EUR.

Działalność w 2009 r.

| | |
|--|-------|
| Podpisane umowy kredytowe | 3 031 |
| Kapitał podwyższonego ryzyka (39 funduszy) | 733 |
| Gwarancje (22 operacje) | 2 298 |

Sytuacja na dzień 31.12.2009

| | |
|--|--------|
| Portfel | 17 697 |
| Kapitał podwyższonego ryzyka — aktywa w zarządzaniu (307 funduszy) | 4 103 |
| Gwarancje — pozycje (168 operacji) | 13 594 |
| Skumulowana wartość umów podpisanych | |
| Kapitał podwyższonego ryzyka (307 funduszy) | 5 136 |
| Gwarancje (168 operacji) | 13 987 |
| Fundusze własne | 1 015 |
| Suma ogólna bilansu | 1 157 |
| Zysk netto za rok | -7 |
| Kapitał subskrybowany | 2 940 |
| w tym należne wpłaty | 588 |

| | |
|--|----|
| Grupa EBI: główne dane statutowe | 2 |
| Przesłanie prezesa | 4 |
| Strategia operacyjna | 6 |
| Działalność Grupy EBI w 2009 roku | 10 |
| ⇒ Tanie kredyty dla sektora MSP sprzyjające tworzeniu nowych miejsc pracy | 11 |
| ⇒ Kredyty na rzecz konwergencji jako sposób na poprawę kondycji gospodarki europejskiej | 16 |
| ⇒ Walka ze zmianami klimatycznymi | 20 |
| ⇒ Promowanie zrównoważonego ekologicznie rozwoju | 24 |
| ⇒ Inwestycje w zrównoważoną, konkurencyjną i bezpieczną politykę energetyczną | 27 |
| ⇒ Większe wsparcie EBI w dziedzinie innowacji | 31 |
| ⇒ Transeuropejskie sieci transportowe | 34 |
| ⇒ Znaczenie Banku na rynkach finansowych poza UE | 38 |
| ⇒ Najważniejsze osiągnięcia EBI w zakresie pozyskiwania funduszy w 2009 roku | 44 |
| Ład korporacyjny | 46 |
| ⇒ Odpowiedzialność korporacyjna EBI | 47 |
| ⇒ Współpraca z UE i międzynarodowymi instytucjami partnerskimi | 50 |
| ⇒ Przejrzystość, informowanie opinii publicznej i relacje ze społeczeństwem obywatelskim | 54 |
| ⇒ Większa elastyczność działania EBI dzięki Traktatowi Lizbońskiemu | 56 |
| ⇒ Organy statutowe EBI | 58 |
| ⇒ Komitet Zarządzający EBI | 60 |
| ⇒ Struktura organizacyjna | 62 |
| ⇒ Organy statutowe EFI | 63 |
| ⇒ Adresy Grupy EBI | 64 |

„Z nawiązką zrealizowaliśmy cele postawione przed Bankiem przez jego udziałowców — państwa członkowskie Unii Europejskiej”



Przesłanie prezesa

Rekordowa wysokość kredytów w trudnym okresie

Rok 2009 był okresem bardzo niespokojnym, dlatego jestem dumny z faktu, że nasi pracownicy potrafili sprostać wyzwaniom i działać jeszcze wydajniej, lepiej i szybciej. W ciągu ubiegłego roku EBI wsparł gospodarkę europejską kredytami w niespotykanej dotąd wysokości 79 mld EUR, co oznacza, że zrealizowaliśmy z nawiązką cele stawiane Bankowi przez udziałowców, czyli państwa członkowskie Unii Europejskiej.

Realizowane działania

Rozpoznanie poważnych konsekwencji kryzysu na wczesnym etapie i szybkie podjęcie działań zaradczych miało kluczowe znaczenie dla Unii Europejskiej, a Bank w istotny sposób przyczynił się do rozwiązania problemu niedoboru kredytów na rynku. Jednocześnie należy jednak pamiętać, że Bank zawsze finansował, finansuje i nadal będzie finansować wyłącznie te projekty i programy, które są opłacalne z ekonomicznego punktu widzenia — projekty objęte wsparciem muszą się przyczyniać do realizacji celów Unii Europejskiej oraz spełniać określone przez nas normy techniczne, ekonomiczne, społeczne i środowiskowe. W związku z powyższym podjęte zostały istotne działania mające na celu przyspieszenie procesu przygotowywania, rozpatrywania i (w razie potrzeby) modyfikowania propozycji projektów, tak aby jak największa liczba przedsięwzięć uzyskała zgodę kierownictwa Banku

i Rady. W 2009 roku Bank zatwierdził projekty o wartości 79 mld EUR, a także przekazał 54 mld EUR na wspomaganie realnej gospodarki — środki te zostały udostępnione organom administracji publicznej, przedsiębiorstwom, a ostatecznie obywatelom, aby pomóc im w rozwiązywaniu problemów wynikających z kryzysu finansowo-gospodarczego.

Bank odegrał również istotną rolę w zabezpieczeniu ważnych projektów — które w przeciwnym razie nie zostałyby zrealizowane ze względu na trudne warunki gospodarcze — w takich obszarach jak infrastruktura czy innowacje.

Trzy obszary priorytetowe

Rada Europejska upoważniła EBI do podjęcia dodatkowych działań w trzech konkretnych obszarach: w sektorze małych i średnich przedsiębiorstw (MSP), w regionach konwergencji oraz w dziedzinie walki ze zmianami klimatycznymi.

Sektor MSP

Sektor MSP, uznawany za podstawę funkcjonowania gospodarki i istotne źródło miejsc pracy, skorzystał w 2009 roku ze wsparcia w wysokości 12,7 mld EUR. Powyższa kwota została udostępniona w formie nowych linii kredytowych dla lokalnych banków pośredniczących, które następnie udzielają pożyczek małym firmom. Jednocześnie zostały podjęte działania mające na celu udostępnienie bankom do końca



2009 roku ponad 75% z łącznej sumy 21 mld EUR wsparcia finansowego zatwierdzonego w latach 2008 i 2009. Pozwoliło to ponad 50 tys. małych i średnich przedsiębiorstw pozyskać od EBI wsparcie finansowe w wysokości niemal 15 mld EUR. W warunkach poważnego kryzysu kredytowego działania te zapewniły niezbędne wsparcie finansowe, które nie było dostępne na rynku.

Konwergencja

Kwota kredytów na rzecz słabszych gospodarczo regionów Europy (tzn. regionów konwergencji) wyniosła 29 mld EUR, co stanowi 41% łącznej sumy kredytów udzielonych przez EBI w Unii Europejskiej. Kredyty te zostały rozdzielone równomiernie między kraje UE 15 oraz kraje UE 12 (nowe państwa członkowskie), przy czym te ostatnie otrzymały w sumie 12,8 mld EUR. Oprócz tego EBI udzielił regionom konwergencji istotnej pomocy technicznej w zakresie przygotowywania projektów pod kątem uzyskania wsparcia finansowego w takich dziedzinach, jak infrastruktura, energetyka czy poprawa stanu ochrony środowiska.

Walka ze zmianami klimatycznymi

W ramach walki ze zmianami klimatycznymi Bank udzielił kredytów w kwocie niemal 17 mld EUR, przeznaczonych na realizację projektów przyczyniających się do zmniejszenia emisji gazów cieplarnianych — w tym na inwestycje w energię odnawialną (4,2 mld EUR), zwiększanie efektywności energetycznej (1,5 mld EUR), prace badawczo-rozwojowe w dziedzinie czystszej transportu (4,7 mld EUR) oraz transport miejski (5,5 mld EUR) — a także na realizację innych projektów związanych ze zmianami klimatycznymi poza Unią.

Odpowiedzialność wobec świata

Działając zgodnie z „mandatami zewnętrznymi” zatwierdzonymi przez Radę i Parlament Europejski, EBI zapewnia istotne wsparcie finansowe krajom partnerskim Unii Europejskiej — kwota kredytów udzielonych poza Unią wyniosła blisko 9 mld EUR. Aktywnie poszukiwaliśmy możliwości współpracy z innymi wielostronnymi bankami rozwoju w ramach wspólnych planów działania, które pozwoliłyby na uzyskanie synergii zarówno w zakresie działalności finansowej prowadzonej w poszczególnych częściach świata, jak i w zakresie rozwiązywania istotnych problemów o charakterze globalnym — takich jak problem zmian klimatycznych.

Perspektywy na przyszłość

Nowa inicjatywa pod nazwą „Europa 2020” wyznacza ramy, dzięki którym Unia Europejska i państwa członkowskie będą mogły w pełni podźwignąć się z kryzysu i przyspieszyć wdrażanie bardziej konkurencyjnego modelu gospodarki. Konieczne jest wyeliminowanie niedociągnięć strukturalnych gospodarki europejskiej oraz zmierzenie się z wyzwaniami makroekonomicznymi, które nasiliły się w związku z kryzysem.

W tym kontekście EBI będzie opracowywał plany działania zgodnie z trzema priorytetami zaproponowanymi w ramach strategii Europa 2020, które dotyczą inteligentnego rozwoju, zrównoważonego rozwoju i zintegrowanego rozwoju. Będziemy oferować innowacyjne rozwiązania finansowe, a w szczególności wspólnie z Komisją opracowywać propozycje lepszego wykorzystania środków z budżetu unijnego oraz środków finansowych Grupy EBI.

Oprócz własnej wiedzy w dziedzinie finansów EBI wykorzystuje również kompetencje analityków biznesowych, ekonomistów specjalizujących się w poszczególnych sektorach, inżynierów, ekspertów w dziedzinie ekologii i nauk społecznych, urbanistów oraz specjalistów ds. zmian klimatycznych. Osoby te — stanowiące znaczną część personelu pozyskanego w ciągu ostatnich pięciu lat — pomagają w opracowywaniu nowych strategii działalności kredytowej, udzielają pomocy technicznej promotorom oraz monitorują realizację złożonych projektów.

Nadchodzący rok nie będzie wcale łatwiejszy, ale jestem przekonany, że nasza instytucja i nasi pracownicy staną na wysokości zadania. EBI zawsze angażował się we wspieranie realizacji celów polityki Unii Europejskiej — zarówno w Europie, jak i poza nią. Będziemy nadal prowadzić tego rodzaju działania, wykorzystując dostępne możliwości w zakresie udzielania kredytów i pomocy technicznej dla dobra obywateli Unii.

Philippe Maystadt

Strategia operacyjna



Rada Dyrektorów na
posiedzeniu 2 lutego
2010 roku



Pomimo oznak zbliżającego się końca kryzysu gospodarczego, perspektywy na przyszłość pozostają wysoce niepewne, a ożywienie na rynku będzie prawdopodobnie następować powoli. W tej sytuacji Bank nadal będzie się koncentrować na intensyfikowaniu, usprawnianiu i przyspieszaniu działań pomagających Europie w wyjściu z kryzysu, w związku z czym założenia na rok 2010 przewidują utrzymanie wysokiego poziomu aktywności kredytowej osiągniętego w roku 2009 (wartość podpisanych umów kredytowych wyniosła wówczas 79 mld EUR).

W ciągu najbliższych kilku lat działalność kredytowa Banku będzie się nadal koncentrować na tych obszarach, w których Europa najsilniej odczuła skutki kryzysu, czyli na sektorze małych i średnich przedsiębiorstw, walce ze zmianami klimatycznymi oraz regionach konwergencji. Tym samym Iwia część **dodatkowych kredytów** finansowanych w ramach europejskiego planu naprawy gospodarczej trafi właśnie do tych trzech obszarów uznawanych za priorytetowe.

Działalność kredytowa Banku będzie się nadal koncentrować na tych obszarach, w których Europa najsilniej odczuła skutki kryzysu.

W 2009 roku poziom **wsparcia dla sektora MSP** ze strony EBI przekroczył założenia określone w unijnym planie naprawczym, zgodnie z którym Bank był zobowiązany do zwiększenia wsparcia udzielanego w latach 2008-2011 z dotychczasowych 5 mld EUR do średnio 7,5 mld EUR rocznie. W 2008 roku kwota kredytów wzrosła do ponad 8 mld EUR, a w roku 2009 wartość umów kredytowych zawartych przez EBI osiągnęła aż 12,7 mld EUR. Łączna wartość umów podpisanych w latach 2008 i 2009 wyniosła 20,8 mld EUR, co oznacza, że Bank realizuje zgodnie z planem założenia przyjęte w 2008 roku na spotkaniu Rady ds. Gospodarczych i Finansowych (ECOFIN) w Nicei, które przewidują udzielenie w latach 2008-2011 kredytów dla MSP w wysokości 30 mld EUR. Wcześniej EBI uprosił już swoją ofertę kredytów dla MSP i wprowadził bardziej przejrzyste zasady ułatwiające ich udzielanie za pośrednictwem banków partnerskich, a w 2009 roku wdrożył na

Plan biznesowy EBI — operacyjny plan działań — to trzyletni plan krocący (na lata 2010-2012), który wyznacza priorytety działalności kredytowej Banku. Poniżej omówiono najważniejsze założenia planu na rok 2010



Reakcja EBI na kryzys finansowo-gospodarczy

Pakiet antykryzysowy EBI przewiduje przeznaczenie w latach 2008-2010 dodatkowych 50 mld EUR na działalność kredytową w Unii Europejskiej. Dodatkowe kredyty stanowią uzupełnienie pożyczek udzielanych przed nastaniem kryzysu, których wysokość wynosiła około 45-50 mld EUR rocznie. Należy jednocześnie zaznaczyć, że reakcja EBI na kryzys gospodarczy nie oznacza zmiany celów polityki Banku, a jedynie jego wzmożoną aktywność.

szeroką skalę nową strategię dla sektora MSP oraz kontynuował dynamiczne rozszerzanie działalności kredytowej. Współpraca Banku z pośrednikami pozwoliła również na zwiększenie zasięgu działania: w 2008 roku umowy kredytowe zostały podpisane z podmiotami w 16, a w 2009 roku — w 24 z 27 państw członkowskich. Dzięki temu pozyskano wielu nowych partnerów, co przyczyni się do zapewnienia powszechnej dostępności wsparcia dla sektora MSP. W 2010 roku oprócz zwiększonego wsparcia dla MSP pojawią się także nowe produkty opracowane przez EBI i jego podmiot zależny — Europejski Fundusz Inwestycyjny (EFI) — które pozwolą zaspokoić specyficzne potrzeby tego sektora.

Kolejnym logicznym posunięciem zmierzającym do pobudzenia gospodarki europejskiej jest zwiększenie **kredytów na rzecz konwergencji**, ponieważ to właśnie uboższe rejony Europy najbardziej ucierpiały w wyniku kryzysu. W związku z powyższym EBI zwiększył w 2009 roku łączną kwotę kredytów udzielanych w rejonach objętych konwergencją do 29 mld EUR, co stanowi 41% wszystkich kredytów udzielanych na terenie Unii Europejskiej. Należy również zwrócić uwagę na fakt, że skutki kryzysu są najsilniej odczuwalne w krajach Europy Środkowo-Wschodniej. Zdając sobie sprawę z naglącej sytuacji, EIB przystąpił — w ścisłej współpracy z Międzynarodową Korporacją Finansową (wchodzącą w skład Grupy Banku Światowego) oraz Europejskim Bankiem Odbudowy i Rozwoju — do realizacji inicjatywy, której celem jest udostępnienie bankom w Europie Środkowo-Wschodniej w latach 2009-2010 funduszy

o wartości przekraczającej 24 mld EUR. W ramach wsparcia na rzecz małych i średnich przedsiębiorstw za pośrednictwem banków lokalnych sam tylko EBI udzielił do końca 2009 roku kredytów w wysokości przekraczającej 10 mld EUR, przeznaczonych na rozwój sektora MSP i realizację projektów samorządowych w regionie. Oznacza to, że w ciągu jednego roku Bank zrealizował niemal wszystkie zobowiązania przewidziane na okres dwóch lat (w kwocie 11 mld EUR).

Realizowany przez EBI europejski program naprawczy obejmuje również **walkę ze zmianami klimatycznymi**. Ponadto EBI dokłada wszelkich starań, aby Unia Europejska odgrywała wiodącą rolę w walce ze zmianami klimatycznymi na całym świecie. W 2009 roku Bank udzielił kredytów w kwocie 17 mld EUR, przeznaczonych na realizację projektów przyczyniających się do zmniejszenia emisji CO₂, takich jak inwestycje w energię odnawialną, zwiększanie efektywności energetycznej, prace badawczo-rozwojowe w dziedzinie czystszej transportu oraz transport miejski. Celem na rok 2010 jest udzielenie kredytów co najmniej o tej samej wartości. Niezwykle istotne jest również połączenie działań na rzecz walki ze zmianami klimatycznymi w ramach UE z programami promującymi rozwój gospodarki niskoemisyjnej w krajach rozwijających się. W ramach instrumentu na rzecz zrównoważonej energii i bezpieczeństwa dostaw Bank przeznaczy 3 mld EUR na finansowanie projektów realizowanych w mniej rozwiniętych regionach świata, a także będzie nadal zwiększać wsparcie dla globalnych rynków kredytów węglowych.





W 2009 roku Bank udzielił kredytów w kwocie 17 mld EUR na realizację projektów przyczyniających się do zmniejszenia emisji CO₂



Działalność Grupy EBI w 2009 roku





Tanie kredyty dla sektora MSP sprzyjające tworzeniu nowych miejsc pracy



W latach 2008 i 2009 wartość umów kredytowych podpisanych z bankami pośredniczącymi wyniosła 20,8 mld EUR. Oznacza to, że EBI realizuje zgodnie z planem założenia wynikające z europejskiego planu naprawy gospodarczej, przyjętego w grudniu 2008 roku przez głowy państw i szefów rządów. Plan ten przewiduje na lata 2008-2011 udzielenie małym i średnim przedsiębiorstwom kredytów o wartości 30 mld EUR.

W 2009 roku EBI udostępnił w ramach **linii kredytowych dla banków pośredniczących** środki przeznaczone na kredyty dla małych przedsiębiorstw w wysokości 12,7 mld EUR (o 55% więcej niż przed rokiem). Dzięki współpracy z pośrednikami w 24 państwach członkowskich Bank dotarł do ponad 50 tys. MSP w całej Unii. Ponadto działania podejmowane przez EBI na rzecz małych przedsiębiorstw przynoszą tzw. „efekt mnożnika”, ponieważ Bank zobowiązuje wszystkich pośredników finansowych do udzielania z własnych środków kredytów w wysokości co najmniej równej kredytom finansowanym przez EBI.

Jeszcze większy wzrost wsparcia dla sektora MSP zaobserwowano w **nowych państwach członkowskich**, w których małe przedsiębiorstwa najsilniej odczuły skutki kryzysu. Wartość umów kredytowych wyniosła tam 2,1 mld EUR, co oznacza niemal podwojenie wysokości linii kredyto-

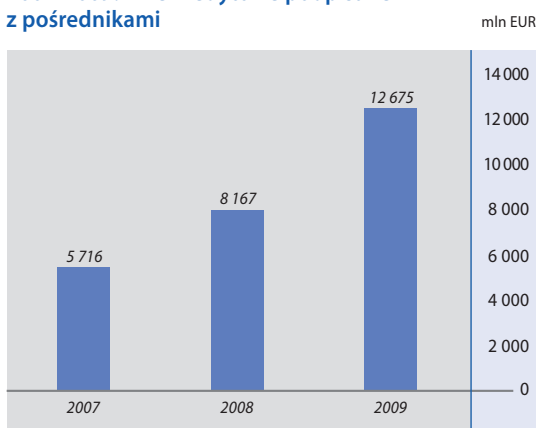
wych w porównaniu z 2008 rokiem. Ponadto EBI realizuje w porozumieniu z EBOR i Grupą Banku Światowego wspólny plan działania, którego celem jest zwiększenie wsparcia dla sektora MSP w Europie Środkowej, Wschodniej i Południowo-Wschodniej ze strony międzynarodowych instytucji finansowych. Inicjatywa ta (wymagająca ścisłego współdziałania z lokalnymi bankami partnerskimi) została zapoczątkowana w lutym 2009 roku, a do końca tego samego roku EBI przyjął wobec pośredników w regionie zobowiązania na sumę 10,5 mld EUR.

W odpowiedzi na problemy z płynnością finansową, z którymi borykają się małe i średnie przedsiębiorstwa, wprowadzono udoskonalenia produktów finansowych dla MSP

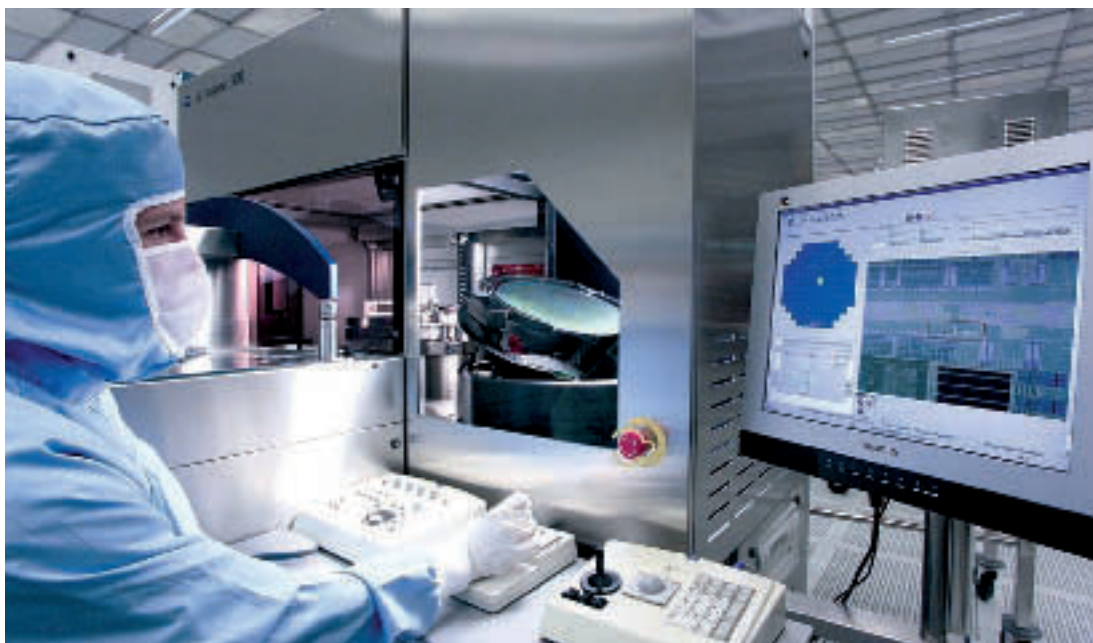
W odpowiedzi na problemy z płynnością finansową, z którymi borykają się małe i średnie przedsiębiorstwa, w 2009 roku wprowadzono również szereg ulepszeń w zakresie produktów finansowych dla MSP, czego przykładem mogą być natychmiastowe działania podjęte przez Bank w celu zaspokojenia zwiększonego zapotrze-

bowania na kapitał obrotowy. Oprócz tego rozszerzono zasięg geograficzny kredytów dla sektora MSP — w 2009 roku zostały one udostępnione także w krajach kandydujących i potencjalnych krajach kandydujących oraz w krajach Partnerstwa Wschodniego.

Kredyty EBI dla sektora MSP w latach 2007-2009: linie kredytowe podpisane z pośrednikami



Europejski Fundusz Inwestycyjny, który razem z Europejskim Bankiem Inwestycyjnym tworzy Grupę EBI, to wyspecjalizowane ramię zajmujące się finansowaniem rozwoju sektora MSP w oparciu o kapitał ryzyka. Większościowym udziałowcem Funduszu jest EBI, a pozostałe udziały należą do Komisji Europejskiej oraz grupy publicznych i prywatnych instytucji finansowych. EFI specjalizuje się we wspieraniu funduszy kapitału ryzyka i rozwoju, inwestujących w sektorze MSP, a także w udzielaniu gwarancji związanych z portfelem kredytów dla MSP. Podobnie jak w przypadku EBI, wsparcie EFI dla małych przedsiębiorstw trafia do odbiorców przez pośredników finansowych — partnerów, wśród których są fundusze kapitału podwyższonego ryzyka i rozwoju oraz fundusze typu „mezzanine” (oferujące finansowanie antresolowe), banki, instytucje gwarancyjne oraz fundusze gwarancji wzajemnych.





W 2009 roku EFI zainwestował ponad 730 mln EUR w 39 europejskich funduszy kapitału podwyższonego ryzyka i rozwoju. Łączne zaangażowanie kapitałowe EFI wynosi obecnie 4,1 mld EUR w ramach ponad 300 funduszy, co sprawia, że jest on jednym z największych graczy na niepublicznym rynku kapitałowym w Europie. Ponadto w 2009 roku EBI powierzył Funduszowi kwotę 1 mld EUR, która została zainwestowana w imieniu Banku w instrument finansowania antresolowego na rzecz rozwoju (*Mezzanine Facility for Growth*). Finansowanie antresolowe to połączenie instrumentów dłużnych i kapitałowych (często w formie kredytów o niskim pierwszeństwie spłaty lub kredytów przeznaczonych do przekształcenia w kapitał), które sprawdza się szczególnie w przypadku dynamicznie rozwijających się małych przedsiębiorstw. Środki dostępne w ramach instrumentu finansowania antresolowego na rzecz rozwoju zostaną zainwestowane w ciągu najbliższych trzech lat w fundusze inwestycyjne kierujące swoją ofertą do rozwijających się i innowacyjnych przedsiębiorstw w całej Europie, co umożliwi wypełnienie luk finansowych.

W roku 2009 podjęto szereg inicjatyw związanych z mikrofinansowaniem. Nowy mikrokredytowy instrument kapitału ryzyka o wartości 20 mln EUR (zarządzany w imieniu Banku przez EFI) umożliwia inwestowanie w różnego rodzaju instytucje mikrokredytowe pozostające poza obszarem zainteresowania tradycyjnego sektora bankowego. Uruchomiono również instrument mikrokredytowy PROGRESS, ukierunkowany na gospodarkę społeczną, na który składają się środki Banku i Komisji. Przewiduje się, że zwiększona dostępność mikrokredytów w istotny sposób przyczyni się do tworzenia nowych mikroprzedsiębiorstw, zwiększania liczby osób samozatrudnionych oraz aktywnego promowania równych szans.

Instrumenty kapitałowe EFI mają na celu zwiększenie dostępności dla szerokiego grona małych przedsiębiorstw kapitału kierowanego do sektora MSP, ale równie ważne jest też zaspokajanie potrzeb tego sektora w zakresie finansowania wierzycielskiego poprzez udzielanie gwarancji i sekurytyzację. EFI udzielił w 2009 roku gwarancji na sumę 2,3 mld EUR, a łączna wartość portfela udzielonych gwarancji wyniosła na koniec tego roku 13,6 mld EUR.



Wspieranie małych przedsiębiorstw — „logika współpracy partnerskiej”

Zapotrzebowanie na urządzenia i usługi przemysłowe oferowane przez *Équipements et Techniques Industrielles (ETI)* na rynku lokalnym spadło o 15%, ale firma nie zamierza redukować zatrudnienia — wręcz przeciwnie, prowadzi nabór nowych pracowników. Przedsiębiorstwo mające siedzibę w Hawrze i zatrudniające około 80 osób walczy z kryzysem finansowym poprzez rozszerzanie działalności na rynkach zagranicznych, korzystając w tym celu z kredytów EBI dostępnym za pośrednictwem miejscowego oddziału banku *Société Générale*.

Znaczną część klientów ETI stanowią zakłady przemysłowe (głównie z tego samego regionu, czyli Normandii), które boleśnie odczuwają skutki kryzysu. Trudna sytuacja daje się we znaki wszystkim lokalnym dostawcom, ale ETI współpracuje również z klientami zagranicznymi — firma importuje urządzenia z 15 krajów i do takiej samej liczby krajów eksportuje swoje produkty.

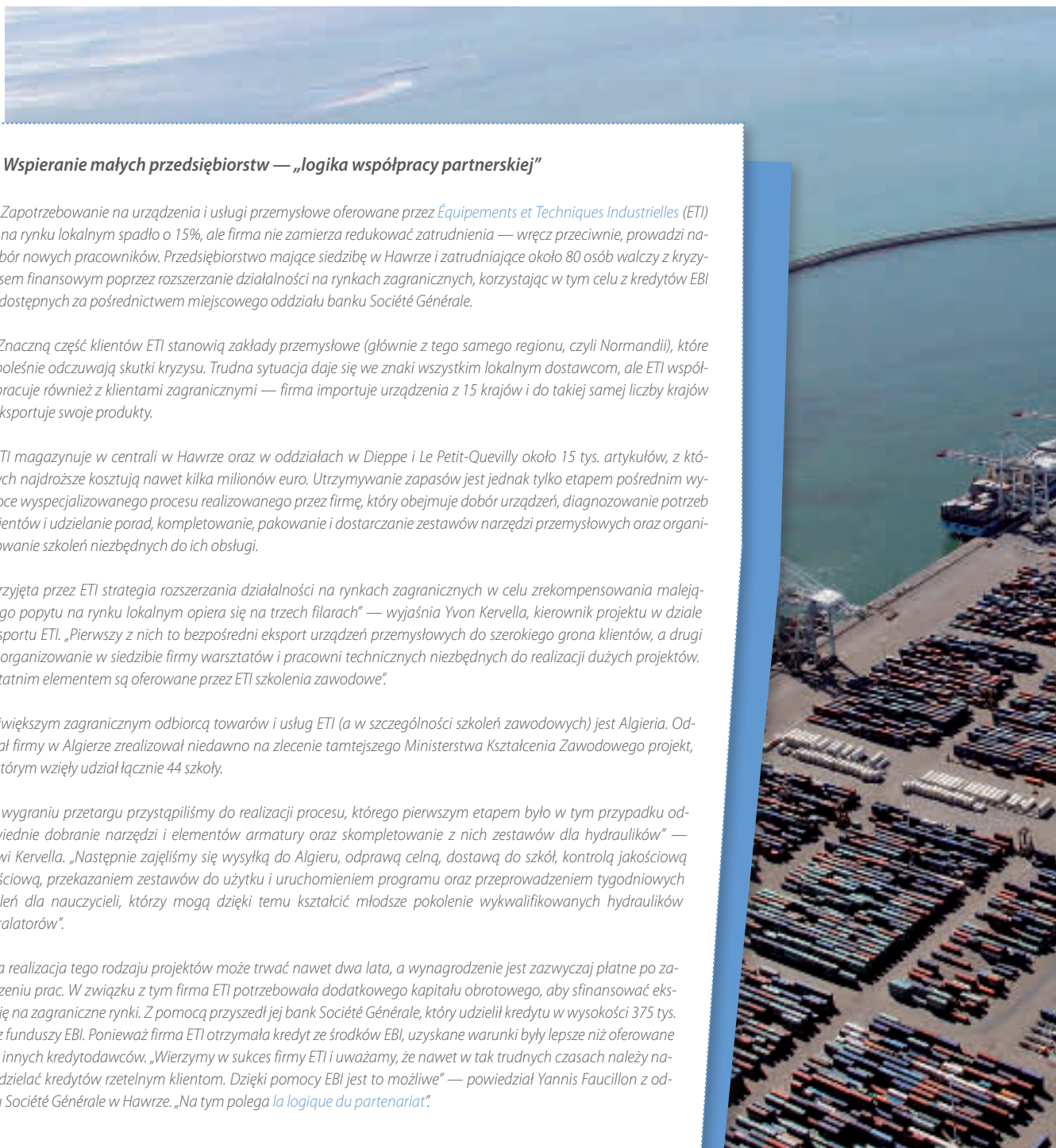
ETI magazynuje w centrali w Hawrze oraz w oddziałach w Dieppe i Le Petit-Quevilly około 15 tys. artykułów, z których najdroższe kosztują nawet kilka milionów euro. Utrzymywanie zapasów jest jednak tylko etapem pośrednim wyspecjalizowanego procesu realizowanego przez firmę, który obejmuje dobór urządzeń, diagnozowanie potrzeb klientów i udzielanie porad, kompletowanie, pakowanie i dostarczanie zestawów narzędzi przemysłowych oraz organizowanie szkoleń niezbędnych do ich obsługi.

„Przyjęta przez ETI strategia rozszerzania działalności na rynkach zagranicznych w celu zrekompensowania malejącego popytu na rynku lokalnym opiera się na trzech filarach” — wyjaśnia Yvon Kervella, kierownik projektu w dziale eksportu ETI. „Pierwszy z nich to bezpośredni eksport urządzeń przemysłowych do szerokiego grona klientów, a drugi to organizowanie w siedzibie firmy warsztatów i pracowni technicznych niezbędnych do realizacji dużych projektów. Ostatnim elementem są oferowane przez ETI szkolenia zawodowe”.

Największym zagranicznym odbiorcą towarów i usług ETI (a w szczególności szkoleń zawodowych) jest Algieria. Oddział firmy w Algierze zrealizował niedawno na zlecenie tamtejszego Ministerstwa Kształcenia Zawodowego projekt, w którym wzięły udział łącznie 44 szkoły.

„Po wygraniu przetargu przystąpiliśmy do realizacji procesu, którego pierwszym etapem było w tym przypadku odpowiednie dobranie narzędzi i elementów armatury oraz skompletowanie z nich zestawów dla hydraulików” — mówi Kervella. „Następnie zajęliśmy się wysyłką do Algieru, odprawą celną, dostawą do szkół, kontrolą jakościową i ilościową, przekazaniem zestawów do użytku i uruchomieniem programu oraz przeprowadzeniem tygodniowych szkoleń dla nauczycieli, którzy mogą dzięki temu kształcić młodsze pokolenie wykwalifikowanych hydraulików i instalatorów”.

Pełna realizacja tego rodzaju projektów może trwać nawet dwa lata, a wynagrodzenie jest zazwyczaj płatne po zakończeniu prac. W związku z tym firma ETI potrzebowała dodatkowego kapitału obrotowego, aby sfinansować ekspansję na zagraniczne rynki. Z pomocą przyszedł jej bank *Société Générale*, który udzielił kredytu w wysokości 375 tys. EUR z funduszy EBI. Ponieważ firma ETI otrzymała kredyt ze środków EBI, uzyskane warunki były lepsze niż oferowane przez innych kredytodawców. „Wierzymy w sukces firmy ETI i uważamy, że nawet w tak trudnych czasach należy nadal udzielać kredytów rzetelnym klientom. Dzięki pomocy EBI jest to możliwe” — powiedział Yannis Faucillon z oddziału *Société Générale* w Hawrze. „Na tym polega *la logique du partenariat*”.





„ETI walczy z kryzysem finansowym poprzez rozszerzanie działalności na rynkach zagranicznych dzięki kredytom z EBI”.



Kredyty na rzecz konwergencji jako sposób na poprawę kondycji gospodarki europejskiej



Inwestycje w regionach konwergencji Unii Europejskiej zostały uznane przez Radę ECOFIN za jeden z najważniejszych, priorytetowych obszarów działań podejmowanych przez EBI w reakcji na kryzys gospodarczy. Wartość kredytów udzielonych w 2009 roku w obszarach konwergencji wyniosła 29 mld EUR, co stanowi wzrost o 36% w porównaniu z kwotą 21 mld EUR w 2008 roku.

EBI skierował do regionów konwergencji 41% wszystkich kredytów udzielanych w ramach UE. Rozkład kredytów w obrębie Unii jest równomierny: państwa UE-15 otrzymały 16,2 mld EUR, a państwa UE-12 (nowe państwa członkowskie) — 12,8 mld EUR. Pod względem otrzymanych kwot *per capita* nowe państwa członkowskie wysunęły się jednak na prowadzenie, a łączna wartość kredytów udzielonych w tych krajach (uznawanych w większości za regiony konwergencji) wzrosła rok do roku aż o 60%.

EBI zaangażował się również silniej we współfinansowanie projektów realizowanych z wykorzystaniem funduszy strukturalnych. W ten sposób pomaga państwu członkowskiemu w wypełnianiu zobowiązań dotyczących uzupełniania dotacji unijnych własnymi środkami budżetowymi. Tego rodzaju **kredyty na rzecz programów strukturalnych** stwarzają elastyczne ramy sprzyjające absorpcji i lepszemu wykorzystaniu środków z unijnych funduszy strukturalnych. Wartość pożyczek udzielonych na rzecz programów struktural-



- **JASPERS — Wspólna Pomoc dla Projektów w Europejskich Regionach** (EBI, Komisja Europejska, Europejski Bank Odbudowy i Rozwoju oraz KfW Bankengruppe);
- **JESSICA — wspólne europejskie wsparcie na rzecz trwałych inwestycji w obszarach miejskich** (EBI, Komisja Europejska oraz Bank Rozwoju Rady Europy);
- **JEREMIE — Wspólne Środki Europejskie dla Mikro-, Małych i Średnich Przedsiębiorstw** (EFI oraz Komisja Europejska);
- **JASMINE — Wspólne Działania na rzecz Wspierania Instytucji Mikrokredytowych w Europie** (EFI oraz Komisja Europejska).

nych w regionach konwergencji przekroczyła w 2009 roku kwotę 3,1 mld EUR.

EBI uczestniczył także jako jeden z kluczowych partnerów w opracowaniu, uruchomieniu i wprowadzeniu w życie unijnej Strategii dla Morza Bałtyckiego, a także prowadził działania pilotażowe dotyczące nowej strategii makroregionalnej opracowanej przez Komisję na wniosek Rady Europejskiej. Wkład EBI w realizację Strategii polega na prowadzeniu działalności kredytowej, udzielaniu pomocy technicznej, rozszerzaniu współpracy z Nordyckim Bankiem Inwestycyjnym oraz uczestniczeniu w odpowiednich forach Wymiaru Północnego. Rozważane jest również uruchomienie przez Komisję podobnej strategii dla regionu Dunaju — inicjatywa ta będzie ściśle obserwowana przez EBI.

W uzupełnieniu powyższych działań EBI i Komisja wspierają konwergencję poprzez **usługi doradcze, inżynierię**

EBI i Komisja wspierają konwergencję poprzez specjalnie opracowane w ramach polityki spójności cztery wspólne inicjatywy

finansową i produkty finansowe dostosowywane do indywidualnych potrzeb, zwłaszcza w nowych państwach członkowskich. W ramach polityki spójności specjalnie opracowano **cztery wspólne inicjatywy**, które mają swój początek we współpracy partnerskiej między Komisją Europejską, EBI i EFI oraz innymi międzynarodowymi instytucjami finansowymi. Są to:

Program **JASPERS** skupia się na udzielaniu państwom-beneficjentom pomocy przy opracowywaniu rzetelnych propozycji projektów infrastrukturalnych, które mają być dotowane z funduszy strukturalnych. Największy nacisk kładzie się na modernizację sieci transportowych, poprawę sytuacji w dziedzinie ochrony środowiska oraz zwiększanie efektywności energetycznej i korzystanie z energii odnawialnej. Ponadto program JASPERS obejmuje usprawnianie sieci transportu miejskiego oraz realizację niektórych projektów w innych sektorach objętych pomocą unijną, takich jak opieka zdrowotna, badania i rozwój oraz reurbanizacja. W roku 2009 nastąpiło znaczne przyspieszenie prac związanych z przygotowaniem projektów — zrealizowano około 130 projektów (z czego większość w Polsce, Czechach i Rumunii). W sumie od momentu uruchomienia programu JASPERS (pod koniec 2006 roku) zrealizowano 240 projektów, a na koniec roku 2009 w ramach wspólnej inicjatywy udzielano pomocy

na rzecz 430 aktywnych projektów. Najważniejsze sektory objęte programem to gospodarka wodno-kanalizacyjna (23%), porty, lotniska i kolej (20%), odpady stałe i energia (19%), drogi (17%) oraz rozwój obszarów miejskich (10%).

JESSICA to program, którego celem jest udzielanie władzom regionów Unii, objętych funduszami strukturalnymi na lata 2007-2013, pomocy w zakresie wykorzystywania mechanizmów inżynierii finansowej do sprawniejszego wspierania inwestycji w zrównoważony rozwój obszarów miejskich. Mechanizm JESSICA umożliwia korzystanie ze środków pochodzących

z funduszy strukturalnych na potrzeby finansowania zwrotnego (a zatem cyklicznego) dochodowych projektów miejskich za pośrednictwem Funduszy Rozwoju Miejskiego. Tego rodzaju inwestycje — mogące przyjmować formę kapitału, kredytów i/lub gwarancji — dotyczą projektów przewidzianych w zintegrowanych planach rozwoju miast, przy których pożądana jest współpraca partnerska między władzami samorządowymi, bankami i inwestorami prywatnymi. Do końca 2009 roku EBI przeprowadził w ramach programu JESSICA prawie 50 analiz krajowych i regionalnych w celu oceny rynku pod kątem instrumentów inżynierii finansowej wspomagających zrównoważony rozwój



EBI pozwala rozwinąć skrzydła projektowi rozbudowy portu lotniczego Berlin-Brandenburg

Kredyty Europejskiego Banku Inwestycyjnego pomagają w rozbudowie portu lotniczego Brandenburg — międzynarodowego węzła transportowego pod Berlinem. Projekt ten, realizowany w ramach procesu jednoczenia Niemiec, jest szczególnie ważny ze względu na znaczenie dla rozwoju gospodarczego wschodniej części kraju.

EBI zatwierdził w 2009 roku kredyt w wysokości 1 mld EUR, a kilka banków lokalnych udzieliło dalszego wsparcia na sumę 1,4 mld EUR — jest to więc jedna z największych w Europie operacji finansowania inwestycji w infrastrukturę. Kredyt umożliwi rozbudowę i modernizację dotychczasowego portu lotniczego Brandenburg, który stanie się przez to ważnym węzłem transportowym. Dzięki wsparciu finansowemu EBI lotnisko uzyska przepustowość niezbędną do tego, aby sprostać przewidywanemu wzrostowi natężenia ruchu lotniczego w związku z zamknięciem dwóch portów lotniczych znajdujących się w obrębie miasta (Tegel i Tempelhof). Z uwagi na uwarunkowania historyczne oraz podział dokonany w okresie zimnej wojny, w Berlinie powstał system złożony z dwóch lotnisk znajdujących się na terenie miasta (Tegel i Tempelhof) oraz jednego lotniska położonego poza jego granicami (Brandenburg).

Skoncentrowanie ruchu lotniczego w jednym punkcie poza miastem przyniesie znaczne korzyści ekologiczne, a także przyczyni się do poprawy bezpieczeństwa mieszkańców Berlina i regionu Brandenburgii. EBI przewiduje również, że realizacja przedsięwzięcia wpłynie pozytywnie na rozwój gospodarczy innych obszarów wschodnich Niemiec, które — jako regiony konwergencji UE — znajdują się pod szczególną opieką Banku. Wśród korzyści, które będą natychmiast odczuwalne w tych regionach, należy wymienić lepszy dostęp do połączeń lotniczych oraz powstanie nowych miejsc pracy w bezpośrednim i pośrednim związku z projektem.



Konwergencja w Unii Europejskiej

Podział kredytów indywidualnych udzielonych w 2009 roku według sektorów

| | Łącznie | |
|--|----------------------|------------|
| | Kwota (w mln EUR) | % |
| Infrastruktura telekomunikacyjna | 8 840 | 37 |
| Energia | 4 365 | 18 |
| Rozwój obszarów miejskich | 1 682 | 7 |
| Woda, kanalizacja, odpady | 2 128 | 9 |
| Opieka zdrowotna, szkolnictwo | 1 007 | 4 |
| Przemysł | 3 836 | 16 |
| Inne usługi | 1 771 | 7 |
| Kredyty indywidualne ogółem | 23 630 | 100 |
| Linie kredytowe w regionach konwergencji | 5 320 | |

obszarów miejskich. Planowane jest również przeprowadzenie kolejnych analiz. Ponadto podpisano 15 porozumień (między innymi z Bułgarią, Cyprzem, Grecją, Portugalią oraz kilkoma regionami) dotyczących wdrożenia struktur programu JESSICA we współpracy z EBI, a także zawarto osiem umów (których stronami są EBI i organy zarządzające) dotyczących funduszy powierniczych na łączną kwotę ponad 900 mln EUR. Aby pobudzić dalsze działania w tym obszarze, Komisja uruchomiła w 2009 roku — we współpracy z EBI i Bankiem Rozwoju Rady Europy — platformę sieciową programu JESSICA, która ma służyć do wymiany specjalistycznej wiedzy i dobrych praktyk w zakresie tego programu oraz instrumentów inżynierii finansowej przydatnych z punktu widzenia rozwoju obszarów miejskich.


EBI jest bezpośrednio zaangażowany w realizację programów JASPERS i JESSICA, natomiast pozostałe dwie wspólne inicjatywy (JEREMIE i JASMINE) leżą w gestii podmiotu zależnego EBI — Europejskiego Funduszu Inwestycyjnego, ponieważ dotyczą one odpowiednio fun-

dszy kapitału podwyższonego ryzyka i gwarancji dla MSP oraz mikrofinansowania.

Celem programu **JEREMIE** jest ułatwienie małym i średnim przedsiębiorstwom dostępu do środków finansowych oraz produktów z zakresu inżynierii finansowej w poszczególnych regionach. W ramach tej inicjatywy władze państwowe i regionalne mogą uruchamiać środki pieniężne udostępniane przez Europejski Fundusz Rozwoju Regionalnego w formie instrumentów finansowych o charakterze rynkowym zamiast dotacji.

Zasadniczym celem inicjatywy **JASMINE** jest rozwój działalności mikrokredytowej ukierunkowanej na rozwój i tworzenie miejsc pracy. Zarządzanie niektórymi działaniami objętymi tą inicjatywą powierzono EBI, który udziela wsparcia finansowego ze środków EBI w postaci funduszy przeznaczonych dla instytucji mikrokredytowych spoza sektora bankowego i dostawców usług mikrokredytowych, a także oferuje pomoc techniczną ze środków Komisji Europejskiej.

Walka ze zmianami klimatycznymi



Trzecim priorytetem działań podjętych przez EBI w reakcji na kryzys gospodarczy było szybkie zwiększenie wsparcia dla inwestycji służących walce ze zmianami klimatycznymi. W 2008 roku Bank przeznaczył na powyższy cel 9,8 mld EUR, a w 2009 roku kwota ta wzrosła do blisko 17 mld EUR. Finansowaniem objęto projekty przyczyniające się do zmniejszenia emisji CO₂, w tym inwestycje w energię odnawialną, zwiększanie efektywności energetycznej, prace badawczo-rozwojowe na rzecz czystszej transportu oraz transport ekologiczny.

Obok wspierania inwestycji związanych z łagodzeniem skutków zmian klimatycznych ważna jest również adaptacja do warunków globalnego ocieplenia. EBI zwiększa obecnie wysokość kredytów i pomocy technicznej dla sektora wodnego oraz innych wrażliwych sektorów, w których niezbędna jest jak najszybsza adaptacja. Ponadto w 2007 roku Bank uznał, że w przypadku projektów związanych z łagodzeniem skutków zmian klimatycznych i adaptacją korzystne może być zwiększenie limitu finansowania do poziomu 75% kosztów projektu (standardowy limit to 50%) oraz wydłużenie terminów zapadalności kredytów. EBI ma już duże doświadczenie w realizacji przedsięwzięć adaptacyjnych (zwłaszcza w sektorze wodnym i sektorze infrastruktury), a do tego systematycznie i konsekwentnie weryfikuje projekty pod kątem ryzyka związanego ze zmianami klimatycznymi.

Specjalistyczna wiedza Banku ma szczególne znaczenie w krajach rozwijających się (zwłaszcza tych najuboższych), które są bardziej narażone na skutki zmian klimatycznych ze względu na położenie geograficzne, niski poziom dochodów oraz większe uzależnienie od sektorów wrażliwych na zmiany klimatu, takich jak rolnictwo, leśnictwo i rybołówstwo.

W ramach **sektorowej polityki kredytowej** EBI kładzie nacisk na redukcję emisji gazów cieplarnianych, w szczególności w takich obszarach, jak energetyka, zaopatrzenie w wodę, transport, utylizacja odpadów, badania, rozwój i innowacje oraz leśnictwo. Zobowiązując promotorów projektów do przestrzegania określonych wymagań i warunków, Bank przyczynia się do rozwoju odnawialnych źródeł energii oraz zwiększania efektywności wykorzystania



energii i wody. Ponadto EBI wspiera rozpowszechnianie czystszych form transportu, wykorzystanie odpadów jako odnawialnych źródeł paliw, rozwój i komercjalizację innowacyjnych rozwiązań technicznych przyjaznych dla klimatu oraz biologiczną sekwestrację dwutlenku węgla poprzez zalesianie i ponowne zalesianie terenów.

EBI wspomaga wiele różnych inwestycji w **odnawialne źródła energii**. Wykorzystuje w tym celu doświadczenie i wiedzę w dziedzinie innowacyjnych technologii i procesów produkcji, takich jak ogniwa fotowoltaiczne, morskie elektrownie wiatrowe, skoncentrowana energia słoneczna czy biopaliwa drugiej generacji. Aby zwiększyć skuteczność oddziaływania, Bank opracowuje obecnie sektorową politykę kredytową, której celem jest promowanie technologii wykorzystujących energię odnawialną. W roku 2009 suma środków przeznaczonych na projekty związane z energią odnawialną wyniosła 4,2 mld EUR (rok wcześniej było to 2,2 mld EUR).

W działalności kredytowej na rzecz **efektywności energetycznej** Bank koncentruje się na oszczędzaniu energii w budynkach, transporcie miejskim i przemyśle wytwórczym oraz w samym procesie jej wytwarzania. Szczególnie aktywnie wspierane są inwestycje władz samorządowych w projekty związane ze zwiększaniem efektywności energetycznej oraz korzystaniem z energii odnawialnej. Ponadto — w ogólniejszym ujęciu — EBI systematycznie weryfikuje wszystkie projekty pod kątem możliwości bardziej efektywnego wykorzystania energii, a także wymaga stosowania najlepszych dostępnych technologii. Suma kredytów przeznaczonych na zwiększanie efektywności energetycznej wyniosła 1,5 mld EUR, czyli dwukrotnie więcej niż w 2008 roku (wówczas było to 730 mln EUR).

Kolejnym istotnym elementem były działania z zakresu **badania, rozwoju i innowacji**, ukierunkowane na przykład na tworzenie silników i paliw umożliwiających zwiększenie efektywności energetycznej i zmniejszanie emisji zanieczyszczeń oraz na projektowanie energooszczędnych pojazdów. W ramach reakcji na kryzys gospodarczy EBI utworzył specjalny pakiet wsparcia dla takich inwestycji — europejski mechanizm czystego transportu. Łącznie na badania, rozwój i innowacje w dziedzinie czystych technologii przekazano w formie kredytów kwotę 4,7 mld EUR (rok wcześniej było to 1,3 mld EUR).

Polityka kredytowa EBI w sektorze transportu promuje również przyjazne dla klimatu środki transportu, takie jak kolej, publiczny transport miejski, żegluga śródlądowa (jako alternatywa dla innych środków transportu), a także żegluga morska. W roku 2009 suma inwestycji w **zrównoważony transport** wzrosła do 5,5 mld EUR w porównaniu z 5,1 mld EUR w roku 2008, a wartość pozostałych nakładów inwestycyjnych na walkę ze zmianami klimatycznymi osiągnęła 0,5 mld EUR. Taką samą kwotę Bank przekazał również w formie kredytów na realizację projektów związanych ze zmianami klimatycznymi poza Europą.

Na zakończenie należy wspomnieć o aktywności EBI w zakresie zarządzania funduszami węglowymi. W 2009 roku został uruchomiony II program węglowy EBI-KfW, czyli druga faza programu stworzonego przez Europejski Bank Inwestycyjny i KfW w celu nabywania kredytów węglowych. Nowa edycja programu skupia się na projektach realizowanych w najmniej rozwiniętych krajach i obejmuje swo-





im zakresem zarówno kredyty węglowe na okres do 2012 roku, jak i kredyty na kolejne lata.

Bank stara się w coraz większym stopniu włączać problematykę zmian klimatycznych w prowadzone działania operacyjne, co pozwala na zapewnienie, że projekty finansowane przez Bank będą mieć pod względem wpływu na takie zmiany odpowiednio wysoką jakość. Istnieje już szereg powszechnie przyjętych procedur, takich jak: uwzględnianie kosztów emisji dwutlenku węgla przy obliczaniu ekonomicznej stopy zwrotu w przypadku projektów dotyczących wytwarzania energii w elektrowniach ciepłych; szacowanie śladu węglowego projektów związanych z budową dróg poprzez mierzenie ilości CO₂ emitowanego przez pojazdy, które będą się poruszać po tych drogach; weryfikowanie projektów pod kątem możliwości zwiększania efektywności energetycznej oraz analizowanie projektów znajdujących się na wczesnym etapie realizacji pod kątem możliwości generowania kredytów węglowych zgodnie z mechanizmami przewidzianymi w Protokole z Kioto. Promotorzy otrzymują w tym zakresie pomoc techniczną pozwalającą im na przygotowanie się do działania oraz wykorzystanie w praktyce dostępnych możliwości. Ponadto Bank wprowadza w życie najlepsze praktyki, stopniowo buduje struktury zarządzania oraz zwiększa kompetencje i świadomość pracowników. Pionierską inicjatywą w tym zakresie jest analizowanie ilości gazów cieplarnianych emitowanych w związku z realizacją projektów finansowanych przez Bank, a w dalszej perspektywie — mierzenie „śladu węglowego” EBI.

Zmiany klimatyczne są problemem globalnym, którego skuteczne rozwiązywanie wymaga wspólnych działań, dlatego EBI kładzie ogromny nacisk na współpracę z innymi wielostronnymi i dwustronnymi instytucjami finansowymi. Przykładem może być kwestia adaptacji — na spotkaniu ramowej konwencji Narodów Zjednoczonych w sprawie zmian klimatu (*United Nations Framework Convention on Climate Change — UNFCCC*), które odbyło się w grudniu 2009 roku w Kopenhadze, zorganizowano imprezę towarzyszącą (przygotowaną we współpracy z Komisją Europejską oraz AFD, EBOR i KfW). Była ona poświęcona wymaganiom finansowym związanym z działaniami adaptacyjnymi oraz roli europejskich instytucji finansujących. W nawiązaniu do tej imprezy powołano grupę roboczą, której członkowie dzielą się wiedzą na temat dobrych prak-



tyk związanych z projektami adaptacyjnymi oraz dyskutują o założeniach polityki wewnętrznej, starając się wykorzystać możliwość harmonizacji metod działania przyjętych przez poszczególne instytucje.

Przed rozpoczęciem spotkania UNFCCC w Kopenhadze szefowie wielostronnych banków rozwoju oraz MFW zaapelowali do sygnatariuszy konwencji o stworzenie podstaw do wdrożenia ambitnego, wszechstronnego i sprawiedliwego globalnego programu walki ze zmianami klimatycznymi. Wielostronne banki rozwoju zobowiązały się lepiej koordy-

nować pomoc finansową i działania związane ze zmianami klimatycznymi, tak aby umożliwić klientom i partnerom jak najefektywniejsze wykorzystanie udostępnianych środków. Konferencja w Kopenhadze nie doprowadziła co prawda do podpisania prawnie wiążącej umowy, ale powstało dzięki niej tzw. „porozumienie kopenhaskie”, które wzywa do uruchomienia dodatkowych środków finansowych w celu łagodzenia skutków zmian klimatycznych i adaptacji do nich (zwłaszcza w krajach rozwijających się). Obecnie wielostronne banki rozwoju (w tym EBI) prowadzą rozmowy na temat ułatwienia realizacji tych zobowiązań.

Bank dba o wysoką jakość finansowanych projektów pod względem wpływu na zmiany klimatyczne



Promowanie zrównoważonego ekologicznie rozwoju



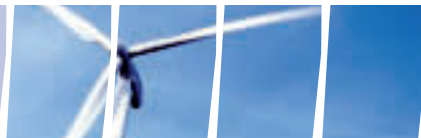
O zasadniczym znaczeniu zrównoważonego ekologicznie rozwoju dla przyszłości całego świata dobitnie świadczy fakt, że EBI zwiększył w 2009 roku kwotę kredytów przeznaczonych na ten cel o 41% — suma pożyczek dostępnych w skali globalnej wyniosła 25,3 mld EUR (rok wcześniej było to 18 mld EUR). Kredyty na promowanie zrównoważonego ekologicznie rozwoju stanowiły 32% wszystkich pożyczek udzielonych przez Bank.

Europejski Bank Inwestycyjny promuje zrównoważony ekologicznie rozwój w ramach **unijnej polityki zrównoważonego rozwoju**. Ogólne zasady działania Banku w tej dziedzinie opisano w operacyjnym planie działań,

Bank poświęca szczególną uwagę dwóm największym wyzwaniom ekologicznym XXI wieku: konieczności łagodzenia skutków zmian klimatycznych i adaptacji do nich oraz problemowi degradacji i nierównoważonego wykorzystania ekosystemów.

dokumentach dotyczących odpowiedzialności korporacyjnej oraz skorygowanym Oświadczeniu w sprawie zasad i norm polityki środowiskowej i społecznej EBI. W nowym Oświadczeniu umieszczono informacje na temat wymagań środowiskowych i społecznych stosowanych przez Bank w odniesieniu do finansowanych projektów. Szczególną uwagę poświęcono też dwóm największym wyzwaniom ekologicznym XXI wieku: konieczności łagodzenia skutków **zmian klimatycznych** i adaptacji do nich oraz problemowi degradacji i nierównoważonego wykorzystania ekosystemów i związku z nimi bioróżnorodności.

Zakres odpowiedzialności środowiskowej i społecznej EBI wyznaczają trzy główne cele. Pierwszym z nich



jest zapewnienie zgodności wszystkich finansowanych projektów z unijnymi zasadami i standardami ochrony środowiska. Drugim zasadniczym celem Banku jest promowanie określonych projektów przyczyniających się do ochrony i poprawy jakości środowiska naturalnego i architektonicznego oraz zwiększania dobrobytu społecznego, zgodnie z unijną polityką określoną w szóstym programie działań UE w dziedzinie ochrony środowiska pod hasłem „Środowisko 2010: nasza przyszłość, nasz wybór”. Trzecim celem Banku jest zarządzanie śladem, jaki pozostawia na środowisku — nie tylko poprzez własne działania, lecz również poprzez finansowane projekty.

Gros kredytów proekologicznych (23,6 mld EUR z łącznej kwoty 25,3 mld EUR) przeznaczono na realizację **projektów w państwach członkowskich UE**. Liczba ta nie obejmuje działań proekologicznych realizowanych w ramach tych projektów, których ogólne cele nie są bezpo-

średnio związane z ochroną środowiska, ale które mimo to przynoszą pozytywne skutki w tej dziedzinie. Łączna kwota kredytów na realizację projektów związanych z ochroną środowiska w krajach objętych rozszerzeniem wyniosła 695 mln EUR, natomiast w śródziemnomorskich krajach partnerskich na programy proekologiczne przeznaczono 446 mln EUR. Kolejne 89 mln EUR przypadło na projekty proekologiczne w krajach Afryki, Karaibów i Pacyfiku (AKP), 410 mln EUR — na projekty w Azji i Ameryce Łacińskiej, a 18 mln EUR — na projekty we wschodnich krajach sąsiedzkich.

Zrównoważony ekologicznie rozwój obejmuje wiele sektorów, w związku z czym pewien postęp w tej dziedzinie osiągnięto także przy realizacji innych celów polityki EBI — na przykład poprzez inwestowanie w energię odnawialną i zwiększanie efektywności energetycznej oraz finansowanie prac badawczo-rozwojowych w dziedzinie czystszej transportu.



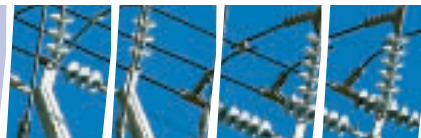


GEMASOLAR — innowacje w dziedzinie energii słonecznej

W ciągu ostatnich pięciu lat w Hiszpanii zanotowano spektakularny, ponad 200-procentowy wzrost w sektorze energii odnawialnej. Najnowszym innowacyjnym przedsięwzięciem w ramach finansowanego przez Bank od 2005 roku programu budowy siedmiu elektrowni słonecznych jest projekt Gemasolar. Supernowoczesna inwestycja przeciera szlak dla nowej technologii wytwarzania energii elektrycznej przy użyciu ciepła słonecznego, która zapewnia większą efektywność niż zwierciadła paraboliczne stosowane obecnie w słonecznych elektrowniach cieplnych.

Projekt wpisuje się w opracowaną przez Bank strategię łączącą wsparcie dla wdrażania innowacyjnych elektrowni komercyjnych z kredytami na badania, rozwój i innowacje udzielanymi przedsiębiorstwom, które wykazały się zdolnością do tworzenia przełomowych rozwiązań technicznych. Elektrownia Gemasolar, która znajduje się w Sewilli, będzie miała moc 17 megawatów. Po raz pierwszy na świecie zostanie w niej zastosowana na skalę przemysłową nowa technologia polegająca na koncentrowaniu promieni słonecznych na centralnej wieży z wykorzystaniem stopionej soli do przenoszenia i magazynowania ciepła.

Rozwijanie technologii wykorzystujących skoncentrowaną energię słoneczną jest jednym z priorytetów europejskiego strategicznego planu w dziedzinie technologii energetycznych, a opisywany projekt przyczyni się do zagospodarowania potencjalnie istotnego źródła energii odnawialnej. Przewiduje się, że rozwijanie i doskonalenie powyższej technologii, zwiększanie mocy wytwórczej poszczególnych elektrowni, presja ze strony konkurencji, możliwość magazynowania ciepła, zastosowanie nowych cieczy do przenoszenia energii cieplnej, a także usprawnienia w zakresie eksploatacji i utrzymania umożliwią w przyszłości obniżenie kosztów energii elektrycznej wytwarzanej poprzez koncentrowanie promieni słonecznych, a elektrownie wykorzystujące tę metodę będą wkrótce mogły konkurować ze średniej wielkości elektrowniami cieplnymi opalonymi gazem.

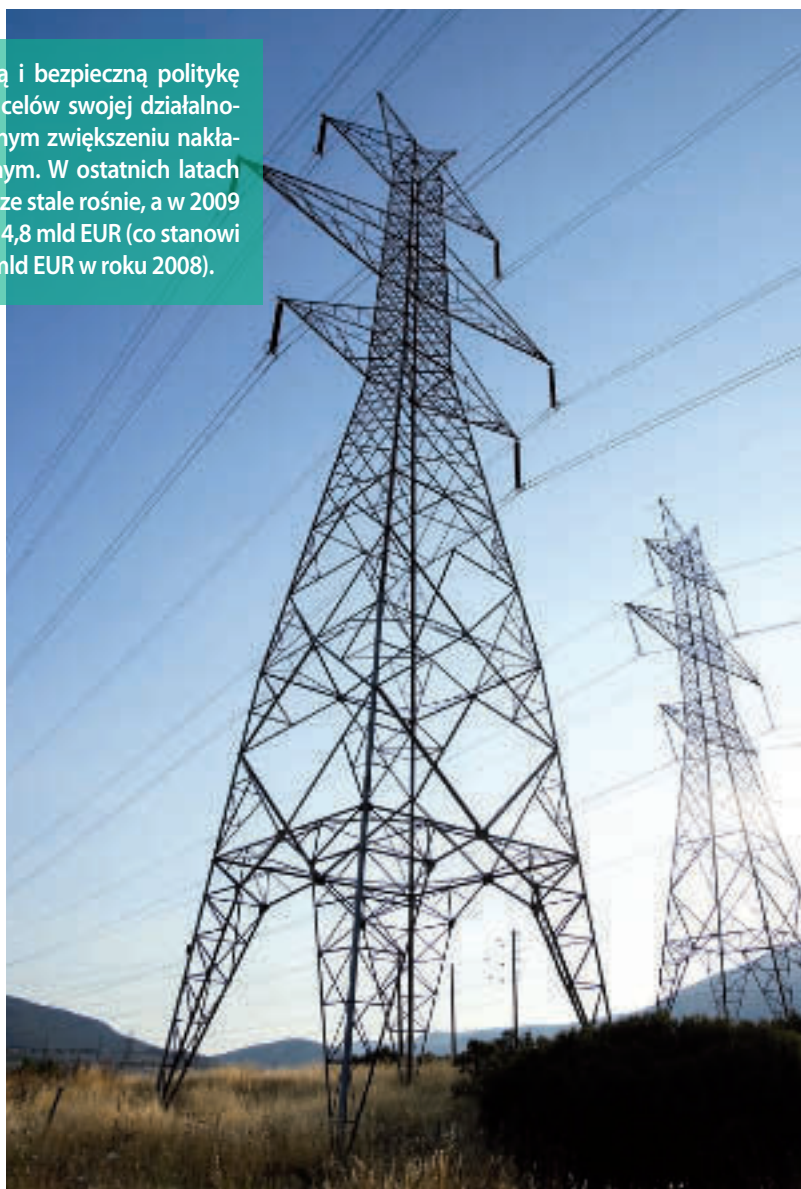


Inwestycje w zrównoważoną, konkurencyjną i bezpieczną politykę energetyczną

EBI uznaje zrównoważoną, konkurencyjną i bezpieczną politykę energetyczną za jeden z najważniejszych celów swojej działalności, co znajduje odzwierciedlenie w znacznym zwiększeniu nakładów finansowych w sektorze energetycznym. W ostatnich latach aktywność kredytowa Banku w tym obszarze stale rośnie, a w 2009 roku wartość kredytów osiągnęła poziom 14,8 mld EUR (co stanowi wzrost o 44% w porównaniu z kwotą 10,2 mld EUR w roku 2008).

Zgodnie z przyjętym w 2009 roku planem działań w dziedzinie energetyki i zmian klimatycznych Unia Europejska jest zobowiązana zmniejszyć do 2020 roku emisję gazów cieplarnianych o 20% w porównaniu z poziomem z 1990 roku, a także zapewnić co najmniej 20-procentowy udział energii odnawialnej w ogólnym profilu energetycznym UE oraz co najmniej 10-procentowy udział biopaliw w łącznej ilości benzyny i oleju napędowego wykorzystywanych w transporcie. W planie przewidziano również zmniejszenie zużycia energii o 20% w porównaniu z prognozami bazowymi na 2020 rok.

Wyzwania związane ze zmianami klimatycznymi stanowią również szansę na tworzenie nowych miejsc pracy, budowanie ekologicznych przedsiębiorstw i zwiększanie konkurencyjności. Działalność kredytowa Banku w dziedzinie energetyki koncentruje się na obszarach priorytetowych, takich jak energia odnawialna, efektywność energetyczna, badania, rozwój i innowacje w dziedzinie energii oraz bezpieczeństwo i dywersyfikacja dostaw (w tym transeuropejskie sieci energetyczne). W 2009 roku Bank udzielił kredytów na realizację projektów związanych z **energiami odnawialną** w wysokości 4,2 mld EUR (w 2008 roku było to 2,2 mld EUR), a od 2005 roku udział kredytów udzielanych przez EBI na realizację takich projektów w łącznej kwocie kredytów związanych z wytwarzaniem energii wzrósł z 43% do 70%. Ponadto suma kredytów EBI na rzecz projektów związanych ze zwiększaniem **efektywności energetycznej** wzrosła niemal dwukrotnie w porównaniu z 2008 rokiem i wyniosła w 2009 roku 1,5 mld EUR. Działalności kredytowej towarzyszył również szereg inicjatyw podjętych przez Bank we współpracy z innymi instytucjami (w tym Komisją Europejską), mających na celu wspieranie działań związanych ze zwiększaniem efektywności energetycznej poprzez udzielanie pomocy w zakresie przygotowania projektów.



Wyzwania związane ze zmianami klimatycznymi stanowią również szansę na tworzenie nowych miejsc pracy, budowanie ekologicznych przedsiębiorstw i zwiększanie konkurencyjności.

W 2009 roku powstało także tzw. „Porozumienie między burmistrzami”, którego celem jest opracowywanie programów na rzecz efektywności energetycznej i zrównoważonej energii w europejskich miastach i regionach. Głównymi obszarami zainteresowania w ramach tej inicjatywy są budynki publiczne, oświetlenie ulic i czysty transport publiczny. Ponadto EBI zarządza instrumentem ELENA (European Local Energy Assistance) o budżecie 15 mln EUR, w ramach którego udzielana jest pomoc w przygotowywaniu inwestycji w energię odnawialną.

EBI ściśle współpracuje z Komisją Europejską w celu przyspieszenia procesu przechodzenia UE na model gospodarki niskoemisyjnej — zwłaszcza w ramach europejskiego strategicznego planu w dziedzinie technologii energetycznych (EPSTE), który opracowano w celu przyspieszenia wdrażania opłacalnych technologii niskoemisyjnych. W tym kontekście Bank koncentruje się również w coraz większym stopniu na nowych technologiach, takich jak wychwytywanie i magazynowanie dwutlenku węgla. Ponadto uczestniczy we wstępnych rozmowach na temat planowanych inicjatyw, które mają być realizowane w kilku regionach, takich jak hrabstwo Humberside w Wielkiej Brytanii i okolice Rotterdamu w Holandii.

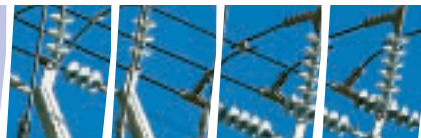
EBI nadal wspomaga kredytami rozwój sieci energetycznych oraz infrastruktury służącej do transportu i magazynowania gazu ziemnego, przyczyniając się w ten sposób do

Kredyty w sektorze energetyki w UE i krajach kandydujących

| | Łącznie (w mld EUR) |
|---|------------------------|
| Energetyczne sieci TEN | 2,0 |
| Energia odnawialna | 4,2 |
| Efektywność energetyczna | 1,5 |
| Dywersyfikacja i bezpieczeństwo dostaw wewnętrznych | 5,9 |
| Dostęp do nowoczesnych źródeł energii w krajach kandydujących | 0,3 |
| Linie kredytowe | 0,2 |
| Łącznie | 14,2 |

dywersyfikacji i podnoszenia poziomu bezpieczeństwa dostaw energii dla Unii. W 2009 roku znaczna część kredytów EBI w sektorze energetycznym została przeznaczona właśnie na sieci energetyczne (34%) i infrastrukturę transportu gazu ziemnego (11%). Jednocześnie Bank zmniejszył pomoc finansową dla sektora produkcji węglowodorów — od 2005 roku nakłady w tym obszarze stanowią mniej niż 1% kredytów EBI dla całego sektora energetycznego. Ponadto wsparcie finansowe Banku dla rafinerii koncentruje się na projektach związanych ze zwiększaniem efektywności energetycznej i konwersją, nie obejmuje natomiast zwiększania mocy produkcyjnej. EBI przyjął bardziej wybiórczą metodę finansowania produkcji energii elektrycznej z użyciem technologii powodujących emisję dużej ilości dwutlenku węgla. Pomocą finansową Banku mogą na przykład zostać objęte





Przyspieszenie procesu przechodzenia na gospodarkę niskoemisyjną



Uznanie dla roli Banku w promowaniu energii odnawialnej

W 2009 roku kilka specjalistycznych wydawnictw przyznało Bankowi nagrody będące wyrazem uznania dla jego rosnącej roli w zakresie kredytowania energii odnawialnej. Najważniejsze z tych nagród to tytuł „Kredytodawcy roku w sektorze energii odnawialnej” przyznany przez wydawnictwo Euro-money i firmę Ernst & Young, tytuł „Najlepszej instytucji finansowej” w Europie w dziedzinie odnawialnych źródeł energii przyznany przez magazyn Environmental Finance Review oraz tytuł „Wielostronnej instytucji finansowej roku” przyznany przez Project Finance International.

Nagrodzone zostały również konkretne projekty finansowane przez Bank. Nagrody w kategorii „Inwestycje roku 2009” przyznawane przez magazyn Project Finance (wydawany przez Euromoney) otrzymało w sumie pięć projektów wspieranych przez EBI, w tym dwa dotyczące energii odnawialnej. Przyznany przez EBI kredyt w wysokości 30 mln EUR na budowę farmy wiatrowej w prowincji Osmaniye na wschodzie Turcji został uznany za „Europejską inwestycję roku 2009 w dziedzinie lądowej energetyki wiatrowej”. Przewiduje się, że farma o mocy 135 MW przyczyni się do zmniejszenia emisji CO₂ o 300 tys. ton rocznie.

Nagrodę w kategorii „Inwestycja roku w dziedzinie energetyki” otrzymał kredyt EBI w wysokości 300 mln EUR na budowę morskiej elektrowni wiatrowej o mocy 165 MW w ramach belgijskiego projektu Belwind. Zdaniem redaktorów magazynu Project Finance „wsparcie finansowe jest wzorcem dla przyszłych transakcji dotyczących morskich elektrowni wiatrowych w Europie”. W ramach tego przedsięwzięcia EBI po raz pierwszy wziął na siebie ryzyko związane z finansowaniem morskiej farmy wiatrowej i pokrył niemal 50% kosztów.



wyłącznie te elektrownie opalane węglem kamiennym lub brunatnym, które zastępują dotychczasowe placówki, korzystają z najlepszych dostępnych rozwiązań technicznych, są przygotowane do sekwestracji dwutlenku węgla oraz zapewniają co najmniej 20-procentowe zmniejszenie emisji tego gazu w związku z wytwarzaniem energii.

Poza Unią Europejską EBI zarządza wieloletnim instrumentem na rzecz zrównoważonej energii i bezpieczeństwa dostaw o budżecie 3 mld EUR, w ramach którego finansowane są projekty w krajach sąsiedzkich, krajach AKP, w Republice Południowej Afryki oraz Azji i Ameryce Łacińskiej. Ponadto — w celu promowania inwestycji w energię odnawialną i efektywność energetyczną ze strony przedsiębiorstw i gospodarstw domowych — EBI we współpracy z innymi instytucjami finansowymi oraz Komisją Europejską utworzył fundusz na rzecz efektywności energetycznej w Europie Południowo-Wschodniej, który obejmie swoim działaniem Albanie, Bośnię i Hercegowinę, Chorwację, Czarnogórę, Kosovo (zgodnie z rezolucją Rady Bezpieczeństwa ONZ nr 1244), Byłą Jugosłowiańską Republikę Macedonii, Serbię i Turcję. Przewiduje się, że dzięki dodatkowym środkom wniesionym przez inwestorów publicznych i prywatnych początkowy budżet funduszu wynoszący 95 mln EUR wzrośnie w ciągu czterech lub pięciu lat do 400 mln EUR. EBI nadal wspiera realizację śródziemnomorskiego planu słonecznego, wykorzystując w tym celu wiele różnych instrumen-

tów (w tym kredyty oraz finansowanie kapitałem własnym i quasi-kapitałem własnym), a także udzielając pomocy technicznej w zakresie przygotowania projektów realizowanych w regionie Morza Śródziemnego i w krajach AKP. Ponadto Bank przyczynił się do utworzenia Globalnego Funduszu Efektywności Energetycznej oraz Energii Odnawialnej, którym zarządza Grupa EBI. Fundusz ten działa na skalę globalną, inwestując za pośrednictwem funduszy lokalnych w krajach rozwijających się i krajach będących w trakcie przemian gospodarczych, aby przyspieszyć proces przekazywania, opracowywania i wdrażania bezpiecznych dla środowiska technologii w biedniejszych rejonach świata. Dotychczas inwestycje były realizowane za pośrednictwem funduszy południowoafrykańskich i azjatyckich.





Większe wsparcie EBI w dziedzinie innowacji



W 2009 roku EBI wsparł inwestycje w gospodarkę opartą na wiedzy kredytami w wysokości ponad 18,2 mld EUR (w 2008 roku było to 12,5 mld EUR). Dzięki skoordynowanym wysiłkom EBI na rzecz zwiększenia inwestycji w badania, rozwój i innowacje wartość kredytów wzrosła rok do roku niemal o 50%.

Koncentracja na tzw. „trójkącie wiedzy”, który łączy kształcenie, prace badawczo-rozwojowe oraz innowacje

Działalność kredytowa EBI skupia się na tzw. „trójkącie wiedzy”, który łączy kształcenie, prace badawczo-rozwojowe oraz innowacje (przy czym kształcenie i prace badawczo-rozwojowe są uznawane za podstawę do tworzenia innowacji). Od roku 2000 EIB zainwestował 86,7 mld EUR w gospodarkę opartą na wiedzy, która jest kluczem do budowania konkurencyjności Europy i długoterminowego wzrostu gospodarczego.

Inwestycje w badania, rozwój i innowacje są z natury procesem realizowanym metodą prób i błędów, a ich finansowanie wiąże się z potencjalnie większym ryzykiem i jednocześnie może przynieść większe korzyści. Aby uzyskać możliwość wspierania tego rodzaju inwestycji, EBI i Komisja Europejska utworzyły w 2007 roku **program finansowania zgodnie z systemem podziału ryzyka**. Dzięki środkom wniesionym przez Bank (1 mld EUR) oraz uzyskanym w ramach siódmego badawczego programu ramowego Komisji (również 1 mld EUR) program dysponuje zabezpieczeniem kapitałowym w wysokości 2 mld EUR. Pozwala to na udzielenie w latach 2006-2013 nawet 10 mld EUR kredytów na inwestycje w dziedzinie badań, rozwoju i innowacji, obciążone większym ryzykiem i przynoszące potencjalnie większe zyski. W ciągu trzech lat funkcjonowania programu finansowania zgodnie z systemem podziału ryzyka zainteresowanie tym instrumentem rosło w ogromnym tempie: wartość kredytów zwiększyła się z 0,5 mld EUR w 2007 roku do 1 mld EUR w 2008 roku i niemal 3 mld EUR w 2009 roku. Największe inwestycje poczyniono w sektorach przemysłu maszynowego, nauk przyrodniczych i energetyki oraz technologii informacyjnych i telekomunikacyjnych.

Pod koniec 2008 roku do EBI trafił wniosek o zwiększenie kwoty kredytów udzielanych w latach 2009 i 2010 o około 15 mld EUR rocznie w reakcji na kryzys gospodarczy. Jednym z sektorów, które skorzystały na tym posunięciu, był **przemysł motoryzacyjny**. W ramach szerszego pakietu energetyczno-klimatycznego stworzono wówczas europejski mechanizm czystego transportu, którego zasadniczym celem jest zdecydowane obniżanie emisji CO₂ poprzez inwestycje w badania, rozwój i innowacje w całym sektorze. Wartość kredytów na

rzecz przemysłu motoryzacyjnego udzielonych przez EBI w ramach tego mechanizmu wyniosła w 2009 roku 3,4 mld EUR.

Kolejnym obszarem, w którym rośnie wartość inwestycji finansowanych przez EBI, jest sektor **nauk przyrod-**



Gospodarka oparta na wiedzy

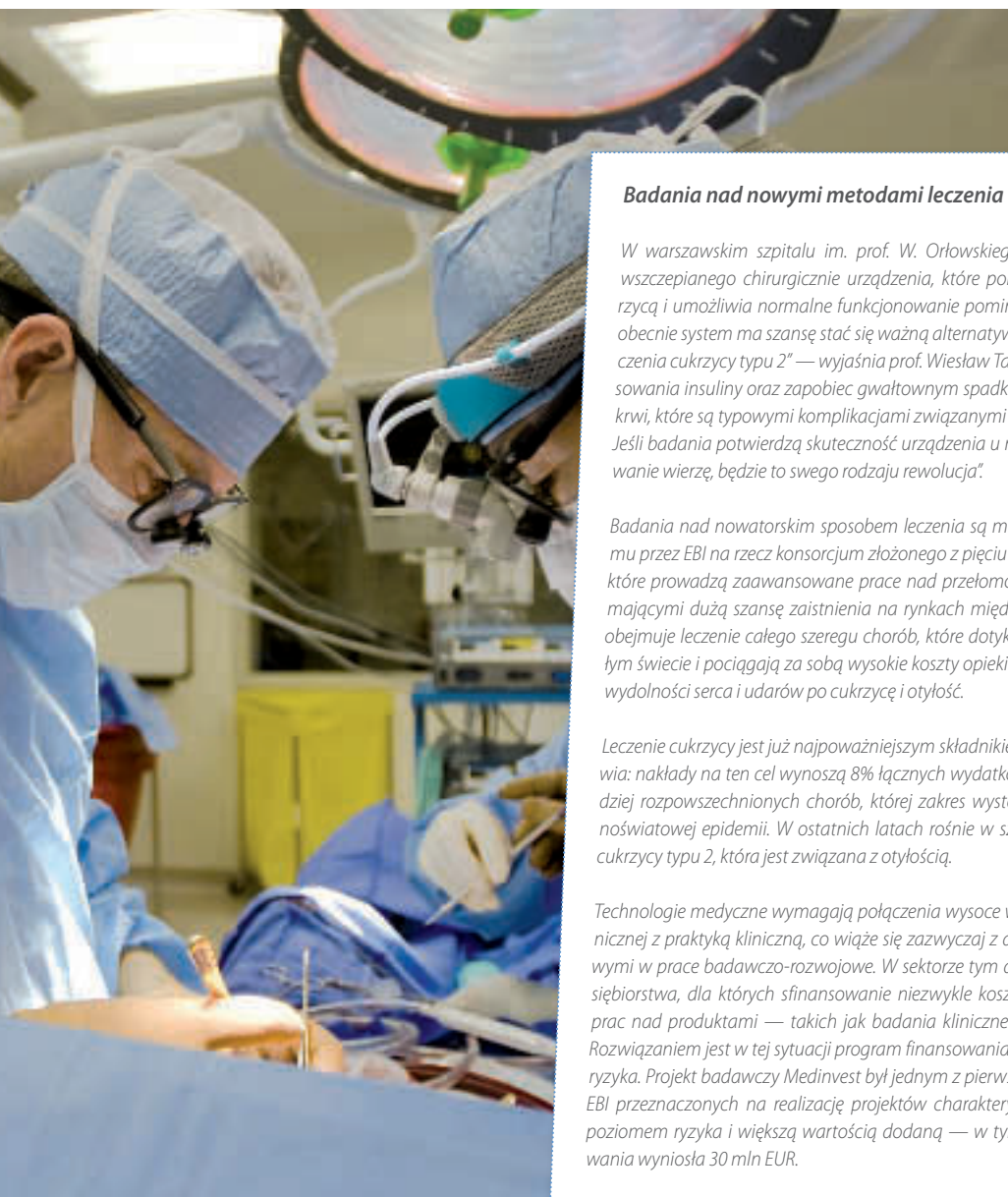
Kredyty podpisane

(w mld EUR)

| | 2009 | 2000-2009 |
|--|---------------|---------------|
| Innowacje i infrastruktura teleinformatyczna | 6 419 | 20 447 |
| Kształcenie i szkolenie | 2 530 | 17 951 |
| Badania i rozwój | 8 605 | 45 906 |
| Łącznie | 18 235 | 86 741 |



nicznych. Suma kredytów udzielonych w tym sektorze przekroczyła 1,5 mld EUR, przy czym środki były przeznaczone głównie na diagnostykę nowotworów oraz opracowywanie zaawansowanych środków farmaceutycznych i aparatury medycznej.



Badania nad nowymi metodami leczenia cukrzycy

W warszawskim szpitalu im. prof. W. Orłowskiego prowadzone są testy nowego, wszczepianego chirurgicznie urządzenia, które pomaga pacjentom w walce z cukrzycą i umożliwia normalne funkcjonowanie pomimo choroby. „Testowany przez nas obecnie system ma szansę stać się ważną alternatywą dla dotychczasowych metod leczenia cukrzycy typu 2” — wyjaśnia prof. Wiesław Tarnowski. „Pozwala on uniknąć stosowania insuliny oraz zapobiec gwałtownym spadkom i wzrostom poziomu cukru we krwi, które są typowymi komplikacjami związanymi z tradycyjnym leczeniem cukrzycy. Jeśli badania potwierdzą skuteczność urządzenia u naszych pacjentów, w co zdecydowanie wierzę, będzie to swego rodzaju rewolucja”.

Badania nad nowatorskim sposobem leczenia są możliwe dzięki kredytowi udzielonemu przez EBI na rzecz konsorcjum złożonego z pięciu małych i średnich przedsiębiorstw, które prowadzą zaawansowane prace nad przełomowymi urządzeniami medycznymi mającymi dużą szansę zaistnienia na rynkach międzynarodowych. Projekt Medinvest obejmuje leczenie całego szeregu chorób, które dotyczą dużą liczbę pacjentów na całym świecie i pociągają za sobą wysokie koszty opieki medycznej — od przewlekłej niewydolności serca i udarów po cukrzycę i otyłość.

Leczenie cukrzycy jest już najpoważniejszym składnikiem budżetu krajowej służby zdrowia: nakłady na ten cel wynoszą 8% łącznych wydatków. Cukrzyca jest jedną z najbardziej rozpowszechnionych chorób, której zakres występowania nosi znamiona ogólnoświatowej epidemii. W ostatnich latach rośnie w szczególności liczba przypadków cukrzycy typu 2, która jest związana z otyłością.

Technologie medyczne wymagają połączenia wysoce wyspecjalizowanej wiedzy technicznej z praktyką kliniczną, co wiąże się zazwyczaj z dużymi inwestycjami początkowymi w prace badawczo-rozwojowe. W sektorze tym dominują małe i średnie przedsiębiorstwa, dla których sfinansowanie niezwykle kosztownych, końcowych etapów prac nad produktami — takich jak badania kliniczne — jest często bardzo trudne. Rozwiązaniem jest w tej sytuacji program finansowania zgodnie z systemem podziału ryzyka. Projekt badawczy Medinvest był jednym z pierwszych beneficjentów kredytów EBI przeznaczonych na realizację projektów charakteryzujących się podwyższonym poziomem ryzyka i większą wartością dodaną — w tym przypadku kwota finansowania wyniosła 30 mln EUR.

Transeuropejskie sieci transportowe



W 2009 roku udzielone przez EBI kredyty na budowę transeuropejskich sieci transportowych i najważniejszych korytarzy transportowych miały wartość 11,9 mld EUR (o 20% więcej niż w 2008 roku). Z biegiem lat Bank stał się największym źródłem finansowania wysokiej jakości newralgicznych sieci transportowych. Z uwagi na ciągle zapotrzebowanie na inwestycje w kluczową infrastrukturę w całej Unii, EBI zobowiązał się przeznaczyć w latach 2004-2013 co najmniej 75 mld EUR na projekty związane z transportem transeuropejskim. Do końca 2009 roku przekazano środki w wysokości 52 mld EUR.

Celem polityki w dziedzinie sieci transeuropejskich jest wspieranie integracji gospodarczej i społecznej oraz rozwoju Unii Europejskiej. Transeuropejskie sieci transportowe umożliwiają swobodny przepływ towarów i osób, przyczyniają się do rozwoju uboższych regionów oraz łączą Unię z szerszym gronem europejskich sąsiadów (tj. krajami kandydującymi oraz krajami sąsiadującymi na południu i wschodzie).

Coraz ważniejszym sektorem z punktu widzenia EBI staje się kolej — nakłady w tym obszarze wyniosły 3,2 mld EUR. Powyższą tendencję ilustruje odnotowany w 2009 roku 32-procentowy wzrost w porównaniu z rokiem 2008. Kredyty na projekty związane z transportem drogowym pochłonęły 4,5 mld EUR z łącznych nakładów finansowych na transeuropejskie sieci transportowe w 2009 roku, natomiast w sektorze lotnictwa kwota kredytów wyniosła 1,7 mld EUR. Na realizację projek-

tów związanych z transportem morskim oraz budowę portów, terminali kontenerowych i śródlądowych dróg wodnych (w ramach koncepcji „autostrad morskich”) przeznaczono 1 mld EUR, a pozostałe inwestycje (realizowane głównie za pośrednictwem kredytów ramowych i inwestycji w fundusze) pochłonęły 341 mln EUR. Poza Unię EBI udzielił kredytów w wysokości 1,2 mld EUR na wspieranie projektów związanych z transportem kolejowym i drogowym w Czarnogórze, Maroku, Serbii, Tunezji i Turcji.

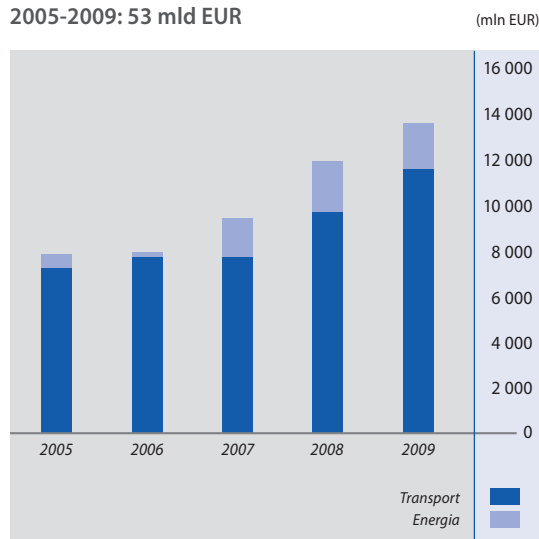
Transeuropejskie sieci transportowe umożliwiają swobodny przepływ towarów i osób, przyczyniają się do rozwoju uboższych regionów



Istotną rolę w inwestycjach w sieci transportowe odgrywają partnerstwa publiczno-prywatne (PPP): na projekty realizowane w tym modelu przeznaczono w 2009 roku 9% wszystkich kredytów EBI dla sektora transportu. Z uwagi na obszerną wiedzę i doświadczenie Banku w dziedzinie finansowania przedsięwzięć realizowanych na zasadach partnerstwa publiczno-prywatnego, Komisja Europejska i państwa członkowskie UE powierzyły mu utworzenie **Europejskiego centrum konsultacyjnego w zakresie PPP**. Celem działania centrum jest usprawnienie wymiany doświadczeń i najlepszych praktyk w dziedzinie partnerstwa publiczno-prywatnego, a także zapewnienie promotorom priorytetowych projektów związanych z transportem transeuropejskim usług doradczych i wsparcia przy przygotowywaniu takich projektów.

Oprócz utworzenia europejskiego centrum konsultacyjnego w zakresie PPP EBI podejmuje także — w ścisłej współpracy z koordynatorami z ramienia UE, Komisją Europejską, państwami członkowskimi UE, stowarzyszeniami branżowymi i przedstawicielami sektora bankowego — działania zmierzające do przyspieszenia

Sieci transeuropejskie 2005-2009: 53 mld EUR



(w miarę możliwości) faktycznego uruchamiania i finansowania projektów związanych z sieciami transeuropejskimi. Współpraca między EIB a Komisją obejmuje między innymi działania na rzecz skierowania środków z funduszy strukturalnych i Funduszu Spójności na reali-





Pomoc w rozbudowie południowej bramy Europy — portu w Barcelonie

Dwudziestoletnia współpraca między EBI a władzami portu w Barcelonie (*Autoridad Portuaria de Barcelona* — APB) jest znakomitym przykładem na to, jak współdziałanie oparte na wzajemnym zaufaniu i dialogu może stać się fundamentem pomyślnego rozwoju infrastruktury dużego portu. Dzięki stabilnemu wsparciu finansowemu ze strony Banku oraz starannemu planowaniu strategicznemu w największym porcie Katalonii powstała z biegiem lat imponująca infrastruktura podnosząca rangę Barcelony jako ważnego międzynarodowego węzła logistycznego w basenie Morza Śródziemnego.

Międzynarodowy port morski w Barcelonie — wchodzący w skład transeuropejskiej sieci transportowej i specjalizujący się w obsłudze ładunków drobnicowych oraz towarów o dużej wartości dodanej — należy do największych portów w rejonie Morza Śródziemnego. Za jego pośrednictwem odbywa się 77% katalońskiego i 23% hiszpańskiego handlu zagranicznego realizowanego drogą morską. Transeuropejski charakter portu potwierdza dodatkowo rozbudowana sieć połączeń intermodalnych z głównymi arteriami drogowymi i kolejowymi oraz bliskość lotniska w Barcelonie.

W związku ze znacznym wzrostem tonażu ładunków drobnicowych, który nastąpił w ostatnim dziesięcioleciu, na terenie portu zrealizowano duże projekty modernizacyjne, mające na celu dostosowanie przepustowości do bieżących potrzeb i zwiększenie konkurencyjności (zwłaszcza na rynku żeglugi śródziemnomorskiej). EBI przez wiele lat zapewniał APB długoterminową pomoc finansową dostosowaną do wymogów infrastrukturalnych portu — na koniec 2009 roku suma udzielonych kredytów wyniosła około 539 mln EUR.

Ostatni pakiet finansowy, zatwierdzony w 2009 roku, obejmuje inwestycje realizowane do 2012 roku, w tym drugą fazę budowy terminalu „Catalunya”, rozbudowę kilku obiektów (związanych z obsługą kontenerowców i statków wielozadaniowych oraz żeglugą bliskiego zasięgu) przy Nabrzeżu Południowym i Nabrzeżu Adosado oraz ogólne podniesienie standardu połączeń intermodalnych (drogowych i kolejowych) niezbędnych do zaspokojenia potrzeb związanych z przewidywanym wzrostem ruchu generowanym przez strefę przyległą do Barcelony. Współpraca z APB stanowi znakomity wzorzec dla działań podejmowanych przez Bank w związku ze strategiczną modernizacją hiszpańskich portów.



Współpraca z APB stanowi znakomity wzorzec dla działań podejmowanych przez Bank w związku ze strategiczną modernizacją hiszpańskich portów



zając projektów związanych z sieciami transeuropejskimi (zwłaszcza w państwach członkowskich w Europie Środkowo-Wschodniej), wdrażanie europejskich systemów zarządzania ruchem kolejowym w wyznaczonych korytarzach transportowych oraz prowadzenie badań nad systemem zarządzania ruchem lotniczym w ramach Jednolitej Europejskiej Przestrzeni Powietrznej.

EBI miał również wkład w ustanowienie nowego **instrumentu gwarancji kredytowej dla projektów transportowych sieci TEN**, który pozwala przejść na newralgicznych, wczesnych etapach realizacji projektów ryzyko związane z uzależnieniem przychodów od natężenia ruchu. Narzędzie to zostało opracowane z myślą o zwiększeniu udziału sektora prywatnego w tych projektach związanych z sieciami TEN, w których występuje ryzyko związane z natężeniem ruchu. Prawdziwym przełomem w tym zakresie była transakcja dotycząca autostrady A5 między Baden-Baden a Offenburgiem w Niemczech, zawarta w 2009 roku — czyli w samym środku kryzysu gospodarczego. W ramach tego przedsięwzięcia wykorzystano pełną ofertę produktów EBI (kredyt nadrzędny, kredyt podporządkowany i kapitał z funduszu Meridiam, którego udziałowcem jest Bank).

W 2009 roku EBI powołał również — we współpracy z pięcioma liczącymi się europejskimi instytucjami finansowymi¹ — **fundusz infrastrukturalny Marguerite**, którego kapitał zakładowy wyniósł 600 mln EUR, a łączna wartość powinna wzrosnąć przed ostatecznym zamknięciem w 2011 roku do 1,5 mld EUR. Fundusz ten ma być z założenia katalizatorem inwestycji infrastrukturalnych służących realizacji najważniejszych założeń polityki unijnej w dziedzinie walki ze zmianami klimatycznymi, bezpieczeństwa energetycznego oraz sieci transeuropejskich. Powinien również posłużyć za wzorzec do tworzenia w ramach Unii innych, podobnych funduszy godzących rynkową zasadę zwrotu z inwestycji z dążeniem do realizacji celów polityki publicznej.

¹ Caisse des Dépôts et Consignations, Cassa Depositi e Prestiti, Kreditanstalt für Wiederaufbau, Instituto de Crédito Oficial and Powszechna Kasa Oszczędności

Znaczenie Banku na rynkach finansowych poza UE

EBI udziela również znacznego wsparcia finansowego dla projektów realizowanych poza UE — inwestycje zewnętrzne osiągnęły poziom 8,6 mld EUR. Większość operacji kredytowych poza Unią EBI realizuje w ramach gwarancji z unijnego budżetu — tzw. „mandatu zewnętrznego”, który wyznacza cele działalności w różnych regionach świata.

W 2009 roku przystąpiono do zaplanowanego średniookresowego przeglądu działalności Banku poza UE, w ramach którego komitet nadzorczy pod przewodnictwem byłego dyrektora zarządzającego MFW Michela Camdesusa przeprowadził niezależną ocenę. Raport komitetu, opublikowany w lutym 2010 roku, będzie podstawą dla propozycji Komisji Europejskiej oraz dalszych wspólnych decyzji Parlamentu Europejskiego i Rady.

Przeładowi została również poddana Umowa z Kotonu, która określa wytyczne w zakresie współpracy EBI z krajami AKP (podobne przeglądy odbywają się co pięć lat). Wnioski zostaną przedstawione do końca 2010 roku.

EBI udziela kredytów i gwarancji w **krajach kandydujących** (tj. w Chorwacji, Turcji i Byłej Jugosłowiańskiej Republice Macedonii) oraz w **potencjalnych krajach kandydujących** (tj. w Albanii, Bośni i Hercegowinie, Czarnogórze, Serbii i Kosowie — zgodnie z rezolucją Rady Bezpieczeństwa ONZ nr 1244). Podstawą działalności Banku w tych krajach są: upoważnienie dotyczące udzielania kredytów zewnętrznych przyznane przez Unię Europejską oraz Instrument Przedakcesyjny. EBI jest największą międzynarodową instytucją finansową działającą na terenie Europy Południowo-Wschodniej.

W 2009 roku suma nowych kredytów udzielonych w Turcji wyniosła 2,6 mld EUR, co jest kwotą zbliżoną do rekordowego wyniku osiągniętego w 2008 roku. Tak wysoki poziom aktywności jest podyktowany głównie koniecznością przeciwdziałania ogólnoswiatowemu kryzysowi finansowemu i jego skutkom. W ciągu ostatnich dwóch lat EBI podejmował natychmiastowe działania mające na celu wspieranie tureckiej gospodarki poprzez zwiększanie kredytów (o 500 mln rocznie ponad standardowy poziom wynoszący około 2 mld EUR),





- ↳ Kraje kandydujące i potencjalne kraje kandydujące
- ↳ Kraje regionu Morza Śródziemnego
- ↳ Wschodnie kraje partnerskie
- ↳ Kraje Afryki, Karaibów i Pacyfiku (AKP), kraje i terytoria zamorskie (KTZ) oraz RPA
- ↳ Azja i Ameryka Łacińska
- ↳ Kraje Azji Środkowej

a w szczególności poprzez wzmocnienie sektora MSP w tym kraju (przeznaczone na ten cel kredyty dla banków pośredniczących osiągnęły w 2009 roku wartość 1,5 mld EUR).

Suma kredytów udzielonych przez EBI w regionie Bałkanów Zachodnich² osiągnęła w 2009 roku niespotykany wcześniej poziom blisko 1,7 mld EUR, a łączna wartość kredytów udzielonych od 2005 roku wyniosła 4,3 mld EUR. Największym beneficjentem wsparcia finansowego

w rejonie Bałkanów Zachodnich od momentu wznowienia działalności Banku w tym obszarze w 2001 roku jest Serbia. W 2009 roku ustanowiony został kolejny rekord wysokości kredytów dla tego kraju, wynoszący 897 mln EUR, przy czym znaczna część funduszy została przeznaczona na ukończenie budowy sieci transeuropejskich.

W miarę tworzenia **Unii na rzecz Regionu Morza Śródziemnego** EBI energicznie zwiększał wsparcie dla krajów partnerskich w tym regionie w ramach Instrumentu

Kraje kandydujące i potencjalne kraje kandydujące

| Kraje kandydujące i potencjalne kraje kandydujące | łącznie (w mln EUR) |
|---|---------------------|
| Turcja | 2 648 |
| Serbia | 897 |
| Chorwacja | 415 |
| Bośnia i Hercegowina | 153 |
| Czarnogóra | 111 |
| Była Jugosłowiańska Republika Macedonii | 103 |
| Albania | 13 |
| łącznie | 4 340 |



² Albania, Bośnia i Hercegowina, Była Jugosłowiańska Republika Macedonii, Chorwacja, Czarnogóra, Kosowo (zgodnie z rezolucją Rady Bezpieczeństwa ONZ nr 1244) i Serbia

Kraje regionu Morza Śródziemnego

| Kredyty udzielone w 2009 roku | łącznie (w mln EUR) | z czego kapitał ryzyka |
|-------------------------------|------------------------|---------------------------|
| Maroko | 540 | |
| Tunezja | 434 | |
| Jordania | 166 | |
| Syria | 155 | |
| Egipt | 122 | 2 |
| Izrael | 82 | |
| Liban | 70 | |
| Na poziomie regionalnym | 25 | 25 |
| Łącznie | 1 593 | 27 |



Eurośródziemnomorskiego Partnerstwa i Inwestycji (FEMIP), który stanowi finansowe ramię Banku w regionie Morza Śródziemnego. Wartość transakcji wzrosła w 2009 roku do niespotykanego wcześniej poziomu 1,6 mld EUR, co dla partnerów w tym regionie stanowi potwierdzenie, że instrument FEMIP może skutecznie przyczynić się do modernizowania polityki publicznej w obliczu globalnego kryzysu gospodarczego, a przy tym wzmacnia pozycję FEMIP jako największego inwestora finansującego rozwój w basenie Morza Śródziemnego.

W 2009 roku kredyty udzielane w ramach instrumentu FEMIP przeznaczono na finansowanie 19 zakrojonych na szeroką skalę projektów oraz na wspieranie sektora MSP i działalności mikrokredytowej. Od momentu utworzenia instrumentu FEMIP w październiku 2002 roku, na wspieranie modernizacji śródziemnomorskich krajów

partnerskich oraz tworzenie i utrzymywanie miejsc pracy w regionie przeznaczono ponad 10 mld EUR. Wsparcie finansowe w ramach FEMIP dla przedsiębiorstw prywatnych wyniosło niemal 60% pod względem liczby podpisanych umów kredytowych i ponad 40% pod względem przyznanych kwot. Oprócz wzrostu wartości kredytów zastosowanie instrumentu FEMIP przyniosło też dużą wartość dodaną — wynikającą w szczególności z ustanowienia złożonych form finansowania (takich jak partnerstwa publiczno-prywatne, finansowanie projektów czy działania obciążone ryzykiem większym niż zazwyczaj akceptowane przez Bank). Ponadto zwiększono synergię z partnerskimi instytucjami finansowymi, co znalazło swoje odzwierciedlenie w skali operacji współfinansowania — łączna wartość takich operacji wyniosła ponad 1,1 mld EUR (co stanowi 70% operacji zatwierdzonych w 2009 roku).





Współpracując ściśle z EBOR, Bank finansuje również projekty we **wschodnich krajach partnerskich**, czyli w Armenii, Azerbejdżanie, na Białorusi (pod warunkiem uzyskania w przyszłości zgody Rady i Parlamentu), w Gruzji, Mołdawii, Rosji oraz na Ukrainie. Przyznany mandat upoważnia do udzielenia w latach 2007-2013 kredytów w wysokości 3,7 mld EUR. Największy nacisk położono na projekty istotne z punktu widzenia UE, obejmujące sektory transportu (korytarze sieci transeuropejskich), energetyki, telekomunikacji i ochrony środowiska. Oprócz mandatu UE EBI ustanowił własny instrument na rzecz wschodnich krajów partnerskich o wartości 1,5 mld EUR, w ramach którego będą udzielane kredyty i gwarancje na inwestycje unijne w powyższych krajach (realizowane na własne ryzyko Banku).

Zaangażowanie EBI w krajach **Afryki, Karaibów i Pacyfiku** oraz na zamorskich terytoriach zależnych koncentruje się na działaniach, które służą realizacji inicjatyw sektora prywatnego i stymulują wzrost gospodarczy, a jednocześnie przynoszą korzyści dla szeroko pojętych społeczności i regionów. Projekty sektora publicznego są wspierane wówczas, gdy są one niezbędne do rozwoju sektora prywatnego i tworzenia warunków gospodarczych opartych na zasadach wolnej konkurencji. Dobór projektów odbywa się pod kątem możliwości zapewnienia trwałych korzyści gospodarczych, społecznych i ekologicznych.

Działania EBI są finansowane z budżetów państw członkowskich UE za pośrednictwem Instrumentu Inwesty-



cyjnego oraz ze środków własnych Banku (na jego ryzyko). Wartość umów kredytowych podpisanych w ramach Instrumentu Inwestycyjnego wzrosła z 336,3 mln EUR w 2008 roku do 450,1 mln EUR w 2009 roku. Kolejne 413,2 mln EUR na projekty w krajach AKP w 2009 roku pochodziło ze środków Banku (w 2008 roku było to 225 mln EUR). W ramach oddzielnego mandatu Bank udzielił kredytów w wysokości 280 mln EUR na realizację projektów w Republice Południowej Afryki (w 2008 roku kwota ta wyniosła 203 mln EUR).

Zamieszanie na światowych rynkach finansowych zakłóciło rozwój gospodarczy w większości krajów AKP, w związku z czym sprawą nadrzędną pozostaje wsparcie dla sektora prywatnego. Podejmując wyzwania związane z ogólnoswiatowym kryzysem gospodarczym, EBI

Kraje Afryki, Karaibów i Pacyfiku (AKP), kraje i terytoria zamorskie (KTZ) oraz RPA

| Kredyty udzielone w 2009 roku | łącznie (w mln EUR) | z czego kapitał ryzyka |
|------------------------------------|------------------------|---------------------------|
| Afryka | 625 | 222 |
| Afryka Południowa i Ocean Indyjski | 180 | 5 |
| Afryka Zachodnia | 137 | 105 |
| Afryka Wschodnia | 133 | 6 |
| Afryka Środkowa i Równikowa | 99 | 30 |
| Projekty obejmujące kilka regionów | 76 | 76 |
| Karaiby | 64 | 43 |
| Pacyfik | 23 | 7 |
| AKP (region) | 178 | 178 |
| KTZ | 10 | - |
| AKP i KTZ | 863 | 450 |
| Republika Południowej Afryki | 280 | - |



Azja i Ameryka Łacińska

| Kredyty udzielone w 2009 roku | Łącznie (w mln EUR) |
|-------------------------------|------------------------|
| Ameryka Łacińska | 823 |
| Panama | 538 |
| Argentyna | 170 |
| Kolumbia | 100 |
| Nikaragua | 15 |
| Azja | 466 |
| Wietnam | 147 |
| Chiny | 119 |
| Pakistan | 100 |
| Indie | 100 |
| Łącznie | 1 288 |



zwiększył wysokość udzielanych kredytów, aby pomóc w odzyskaniu zaufania i stworzyć podstawę do przyszłego wzrostu.

Zgodnie z aktualnym mandatem na lata 2007-2013 EBI może udzielić w Azji i Ameryce Łacińskiej kredytów na sumę 3,8 mld EUR. Działalność kredytowa Banku w **Azji i Ameryce Łacińskiej** jest elementem unijnej strategii współpracy gospodarczej z tymi regionami, która koncentruje się na zwiększaniu obecności UE poprzez bezpośrednie inwestycje zagraniczne oraz przekazywanie technologii i wiedzy, ale obejmuje również projekty w zakresie ochrony środowiska (w tym walki ze zmianami klimatycznymi) oraz projekty przyczyniające się do

zwiększenia bezpieczeństwa energetycznego Unii Europejskiej. W 2009 roku EBI udzielił w Azji i Ameryce Łacińskiej kredytów na sumę 1,288 mld EUR, co stanowi niemal trzykrotny wzrost w porównaniu z 2008 rokiem (469 mln EUR). Inwestycje w Azji osiągnęły poziom około 466 mln EUR, a w Ameryce Łacińskiej — około 823 mln EUR

Pierwszym z **krajów Azji Środkowej** objętych pomocą finansową EBI (Kazachstan, Kirgistan, Tadżykistan, Turkmenistan i Uzbekistan), który podpisał w 2009 roku umowę ramową, był Tadżykistan. Przyszła działalność kredytowa EBI w tym kraju będzie się koncentrować na dużych projektach w sektorze energetyki oraz inwestycjach w ochronę środowiska.





Kopalnia surowców mineralnych Moma Titanium została wyróżniona dwiema ważnymi nagrodami w dziedzinie odpowiedzialności społecznej biznesu oraz rozwoju społeczno-gospodarczego

Finansowany przez EBI projekt w przemyśle wydobywczym w Mozambiku został w 2009 roku wyróżniony nagrodami w dziedzinie odpowiedzialności społecznej biznesu i rozwoju społeczno-gospodarczego

Projekty związane z przemysłem wydobywczym są często trudne i skomplikowane, lecz jednocześnie stwarzają ogromne możliwości lepszego wykorzystania miejscowych surowców naturalnych, zwiększenia przychodów z eksportu oraz osiągnięcia przez kraje, w których są realizowane, innych dochodów fiskalnych w postaci opłat za prawa do eksploatacji złóż oraz podatków dochodowych płaconych przez przedsiębiorstwa. Aby zapewnić większą przejrzystość dokonywanych płatności i uzyskiwanych przychodów, EBI aktywnie wspiera inicjatywę na rzecz przejrzystości w przemyśle wydobywczym (*Extractive Industries Transparency Initiative — EITI*). Bank propaguje też tę inicjatywę wśród swoich kredytobiorców, zachęcając ich do stosowania określonych w niej zasad dotyczących wykazywania i publikowania informacji o przychodach z działalności w sektorze wydobywczym.


W niektórych krajach — szczególnie w regionach Afryki, Karaibów i Pacyfiku — surowce mineralne są najlepszym dostępnym środkiem umożliwiającym rozwój gospodarczy, a projekty realizowane w tym sektorze przyczyniają się bezpośrednio i pośrednio do tworzenia trwałych miejsc pracy oraz podnoszenia kwalifikacji zawodowych miejscowej ludności.

W związku z powyższym EBI z zadowoleniem przyjął informację o tym, że jeden z finansowanych przez Bank projektów w przemyśle wydobywczym — dotyczący kopalni surowców mineralnych Moma Titanium w północnym Mozambiku — został ostatnio wyróżniony dwiema ważnymi nagrodami w dziedzinie odpowiedzialności społecznej biznesu oraz rozwoju społeczno-gospodarczego. We wrześniu 2009 roku spółka Kenmare Resources plc, będąca właścicielem kopalni Moma Titanium i prowadząca jej eksploatację, otrzymała nagrodę prezesa Irlandzkiej Izby Handlowej (przyznaną w porozumieniu z Departamentem Spraw Społecznych rządu Irlandii) za najlepszy międzynarodowy program w dziedzinie odpowiedzialności społecznej biznesu — jakim było powołanie stowarzyszenia na rzecz rozwoju regionu Moma (*Kenmare Moma Development Association — KMDA*). Stowarzyszenie KMDA zostało następnie (w październiku 2009 roku) wyróżnione kolejną prestiżową nagrodą — tym razem za działania na rzecz rozwoju społeczno-gospodarczego społeczności zamieszkujących okolice kopalni. Nagrodę Nedbanku za osiągnięcia w dziedzinie rozwoju społeczno-gospodarczego przyznało grono niezależnych sędziów-ekspertów, którzy w trakcie trzydniowej wizyty na miejscu realizacji programu zapoznali się z działalnością stowarzyszenia KMDA i przeprowadzili rozmowy z beneficjentami projektu. Szczególne uznanie Nedbanku zyskał fakt, że działalność KMDA na rzecz rozwoju rozpoczęła się jeszcze przed uruchomieniem wydobycia, a także to, że stowarzyszenie kieruje się nadrzędną wizją strategiczną i wspiera inicjatywy oddolne oraz ściśle współpracuje z międzynarodowymi i lokalnymi organizacjami pozarządowymi oraz organami administracji publicznej.

Celem stowarzyszenia KMDA, które zostało powołane do życia przez spółkę Kenmare w 2004 roku, jest wspomaganie rozwoju społeczno-gospodarczego społeczności zamieszkujących okolice kopalni Moma i liczących około 10 tys. osób. Dzięki pomocy lokalnych i międzynarodowych instytucji partnerskich stowarzyszenie KMDA utworzyło małe przedsiębiorstwa zajmujące się hodowlą drobiu i uprawą warzyw, które obejmują swoim zasięgiem sześć wiosek i generują roczne przychody w wysokości 150 tys. USD. Ponadto stowarzyszenie KMDA zorganizowało ruchomy ośrodek zdrowia z dojeżdżającym lekarzem pierwszego kontaktu i stomatologiem, wprowadziło w życie projekty związane z bezpieczeństwem żywności oraz opieką zdrowotną i walką z HIV, wybudowało cztery nowe szkoły, utworzyło kasę oszczędnościowo-kredytową, zainstalowało pompy wodne oraz powołało do życia ligę piłki nożnej. Chociaż pozostało jeszcze wiele do zrobienia, na obszarze objętym inicjatywą KMDA trudno byłoby znaleźć rodzinę, która nie skorzystała w jakiś sposób z tego programu. Różnego rodzaju działania społeczne przyniosły dotychczas bezpośrednie korzyści ponad 200 osobom. Osoby zaangażowane w działalność dochodową w ramach programu zarabiają więcej niż wynosi płaca minimalna w Mozambiku, a wynagrodzenia pracowników kopalni znacznie przewyższają średnią krajową.

W latach 2004 i 2005 — w ramach utworzonego nieco wcześniej Instrumentu Inwestycyjnego — EBI wsparł projekt Moma Titanium kredytami o łącznej wysokości blisko 58 mln EUR.

Najważniejsze osiągnięcia EBI w zakresie pozyskiwania funduszy w 2009 roku



Większość środków przeznaczonych na działalność kredytową EBI pochodzi z międzynarodowych rynków kapitałowych, na których Bank pozyskuje fundusze długoterminowe w drodze emisji obligacji. EBI należy do największych emitentów na ogólnoswiatowych rynkach obligacji. W 2009 roku Bank zwiększył wartość pozyskanych środków o 33%, osiągając kwotę 79,4 mld EUR w ramach ponad 260 transakcji. Pozwoliło to na rozszerzenie działalności kredytowej w ramach unijnego programu naprawczego.

Do osiągnięcia powyższych rezultatów mimo bardzo niestabilnej sytuacji na rynku przyczyniła się elastyczna i zrównoważona strategia Banku w dziedzinie pozyskiwania funduszy, która charakteryzuje się ciągłym monitorowaniem zmieniających się wzorców popytu przy jednoczesnym utrzymaniu obecności na rynku emisji benchmarkowych oraz dywersyfikacji źródeł pozyskiwania środków.

Na początku 2009 roku rynki finansowe pozostawały w cieniu zapaści, do której doszło w okresie od połowy października do końca 2008 roku. Ponadto — w związku z nagłym pojawieniem się rządowych planów ratunkowych i zwiększeniem zapotrzebowania na pozyskiwane środki — istniały poważne wątpliwości co do podaży obligacji w segmencie rynku obsługiwanym przez EBI i popytu na takie obligacje. Rezultatem takiej sytuacji było zdecydowane przeszacowanie wszystkich aktywów. W ciągu roku warunki na rynku uległy znacznej poprawie, ale nadal pozostawały w dużym stopniu niepewne i niestabilne.

EBI należy do największych emitentów na ogólnoswiatowych rynkach obligacji



W 2009 roku w trzech **głównych walutach Banku (EUR, GBP, USD)** pozyskano łącznie 70,2 mld EUR.

Na rynku **euro** pozyskana kwota wyniosła 43,2 mld EUR, co stanowi ponad połowę wszystkich środków i oznacza istotny wzrost w porównaniu z 2008 rokiem (wówczas kwota ta wyniosła 16,8 mld EUR, czyli 28,2% wszystkich środków). Większość tej kwoty (32,1 mld EUR) stanowiły emisje benchmarkowe EARN. Znaczny wzrost zanotowano również w segmencie obligacji celowych i strukturyzowanych — wartość pozyskanych środków wyniosła tu 11 mld EUR. W ramach systematycznych działań zmierzających do dalszej dywersyfikacji źródeł pozyskiwania środków oraz zaplecza inwestycyjnego EBI wprowadził po raz pierwszy swoje produkty na niemiecki rynek weksli własnych (*Schuldscheine*) i obligacji imiennych (*Namensschuldverschreibungen*) w euro, pozyskując w ten sposób 2,7 mld EUR. Ponadto Bank wprowadził „spółdzielcze” instrumenty o zmiennym oprocentowaniu (*Cooperative Floating Rate Note — FRN*) na kwotę 4,5 mld EUR, przy czym emitujące je syndykaty były po raz pierwszy złożone w całości z europejskich banków spółdzielczych i kas oszczędnościowych.

Pomimo zmniejszonego wolumenu emisji w **funtach szterlingach** EBI pozyskał w 2009 roku sumę 5,8 mld GBP i pozostał największym emitentem obligacji niepaństwowych w tej walucie. Bank przeprowadził kilka znacznie większych niż zazwyczaj transakcji benchmarkowych. Pierwszą z nich była przeprowadzona w lutym emisja nowych obligacji o łącznej wartości 1 mld GBP — największa w historii Banku emisja obligacji o stałym oprocentowaniu w tej walucie, zrealizowana w jednej transzy. Kolejną ważną transakcją była czerwcową emisja 20-letnich obligacji o stałym oprocentowaniu, których łączna wartość wyniosła 600 mln GBP.

Na rynku **dolarów amerykańskich** pozyskano w ciągu roku środki o wartości 28 mld USD — między innymi w ramach pięciu globalnych emisji benchmarkowych ze stałym oprocentowaniem oraz jednej emisji ze zmiennym oprocentowaniem. W miarę trwającej od drugiego kwartału poprawy sytuacji na rynku, w kolejnych emisjach zmniejszały się marże. Kulminacją programu emisji benchmarkowych w USD była największa w historii

Banku globalna emisja obligacji w tej walucie — emisja 3-letnich obligacji o łącznej wartości 5 mld USD, która miała miejsce we wrześniu 2009 roku. Znaczne środki (5 mld USD) uzyskano również dzięki transakcjom dostosowanym do potrzeb inwestorów.

Działania Banku związane z pozyskiwaniem funduszy w **innych walutach** były prowadzone w niesprzyjających warunkach wynikających z dużej niechęci inwestorów do podejmowania ryzyka, która doprowadziła do znacznego ograniczenia aktywności na rynku nowych walut przez sporą część pierwszej połowy roku. Tym większego znaczenia nabiera w tej sytuacji wzrost wartości środków pozyskanych w innych walutach o 11% — do 9,2 mld EUR. W 2009 roku Bank pozyskał środki w 16 walutach dodatkowych (oraz w realach brazylijskich, ghańskich cedi i zambijskich kwacha w formie syntetycznym), co stanowi blisko 12% łącznej wartości programu pozyskiwania funduszy. Największe emisje odnotowano w dolarach australijskich, frankach szwajcarskich oraz jenach japońskich.

Bank zadbał również o zwiększenie atrakcyjności swojej oferty dla **odpowiedzialnych społecznie inwestorów**, czego znakomitym przykładem jest emisja na rynku szwedzkim nowych obligacji „odpowiedzialnych środowiskowo”. Główną cechą tych obligacji jest to, że wpływy są przeznaczone na realizację finansowanych przez EBI projektów w dziedzinie energii odnawialnej i efektywności energetycznej. Z końcem 2009 roku znaczna część wpływów z nowych obligacji została już przekazana na inwestycje.

Ład korporacyjny



Spotkanie José Manuela Barroso, Przewodniczącego Komisji Europejskiej, i Philippe Maystadt, prezesa EBI, w Brukseli w marcu 2009 roku



Odpowiedzialność korporacyjna EBI

EBI uznaje odpowiedzialność korporacyjną i dążenie do zrównoważonego rozwoju za dobrą praktykę biznesową, której celem jest osiągnięcie równowagi między wzrostem gospodarczym, dobrobytem społecznym i ochroną środowiska. Starając się docierać do jak najszerszych kręgów społecznych, Bank podejmuje z własnej inicjatywy działania wykraczające poza przestrzeganie wymogów prawnych, a także stale dostosowuje swoją politykę, standardy i procedury do aktualnych potrzeb.

EBI promuje odpowiedzialność korporacyjną poprzez sposób realizacji swojej misji oraz zarządzanie wewnętrzną. Bank zdaje sobie sprawę z bezpośredniego oddziaływania prowadzonej działalności na klientów, dostawców i pracowników oraz wpływu swoich placówek na środowisko naturalne, a także jest świadomy potencjalnych skutków swoich decyzji inwestycyjnych oraz ich możliwego wpływu na globalne wyzwania, przed jakimi stają współczesne społeczeństwa. W związku z powyższym istotnym elementem wszystkich projektów finansowanych przez EBI są kryteria ekologiczne i społeczne.

Nowy wskaźnik zmian klimatycznych umożliwi Bankowi obiektywne raportowanie na temat projektów związanych z łagodzeniem skutków zmian klimatycznych i adaptacją do nich

Z uwagi na to, że walka ze zmianami klimatycznymi staje się coraz ważniejszym aspektem działalności EBI, Bank postanowił opracować nowy wskaźnik zmian klimatycznych i uwzględnić go w operacyjnym planie działań na lata 2010-2012. Umożliwi to obiektywne raportowanie na temat projektów związanych z łagodzeniem skutków zmian klimatycznych i adaptacją do nich, poprzez pomiar wartości podpisanych umów kredytowych dotyczących przedsięwzięć na rzecz walki ze zmianami klimatycznymi. Założono, że kredyty na realizację projektów związanych ze zmianami klimatycznymi będą stanowiły 20% wszystkich kredytów udzielonych przez

EBI w 2010 roku, a następnie udział ten wzrośnie do 22% w 2011 roku i 25% w 2012 roku.

Najnowsza pionierska inicjatywa EBI dotyczy analizowania ilości gazów cieplarnianych emitowanych w związku z realizacją projektów finansowanych przez Bank, a w dalszej perspektywie — mierzenia „ślądu węglowego” EBI. Bank ściśle współpracuje z innymi międzynarodowymi instytucjami finansowymi w zakresie wymiany informacji i najlepszych praktyk.

Podobnie jak normy środowiskowe, których celem jest ochrona i poprawa jakości środowiska naturalnego i architektonicznego, **normy społeczne** mają na celu ochronę praw i podnoszenie poziomu życia osób objętych działaniem projektów finansowanych przez EBI, a także promowanie dobrobytu jednostek, integracji społecznej oraz zrównoważonego rozwoju społeczności.

EBI finansuje wyłącznie projekty realizowane z poszanowaniem praw człowieka i w zgodności z normami społecznymi Banku, kierując się przy tym zasadami określonymi w Karcie Praw Podstawowych Unii Europejskiej oraz dobrymi praktykami przyjętymi na całym świecie. Kwestia praw człowieka to bardzo obszerne zagadnienie, które przyciąga coraz większą uwagę opinii publicznej, w tym grup interesu koncentrujących się na działaniu międzynarodowych instytucji finansowych —

EBI pragnie przyczynić się do tworzenia najlepszych praktyk w dziedzinie ochrony praw człowieka



takich jak Europejski Bank Inwestycyjny. Przedstawiciele organizacji społeczeństwa obywatelskiego, społeczności lokalnych i miejscowej ludności wielokrotnie domagali się od EBI oraz innych międzynarodowych instytucji finansowych wzięcia pod uwagę ich uzasadnionych obaw związanych z przestrzeganiem praw człowieka i ochroną środowiska. W EBI stworzono wewnętrzny mechanizm rozpatrywania skarg, a jeżeli strona poszkodowana jest niezadowolona z obsługi wewnętrznej, może złożyć skargę przeciw Bankowi do Europejskiego Rzecznika

Praw Obywatelskich. Powyższe rozwiązanie wyróżnia EBI na tle innych międzynarodowych instytucji finansowych.

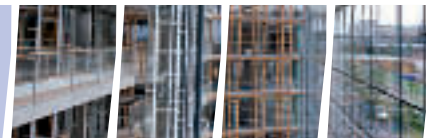
EBI pragnie przyczynić się do tworzenia najlepszych praktyk w dziedzinie ochrony praw człowieka. Dlatego organizuje w 2010 roku cykl międzynarodowych seminariów pod hasłem „Biznes a prawa człowieka”, którego celem jest poznanie opinii najważniejszych grup interesariuszy. Dotyczy to w szczególności konsekwencji wynikających z konieczności uwzględniania praw człowieka w analizach prawno-ekonomicznych poprzedzających zakrojone na szeroką skalę działania inwestycyjne oraz mechanizmów składania skarg i rozstrzygania sporów związanych z prawami człowieka.

EBI przykładą również ogromną wagę do swojego **śladu środowiskowego** — wśród nowych inicjatyw w tym zakresie należy wymienić zachęty mające skłonić pracowników do rezygnacji z transportu prywatnego na rzecz transportu publicznego oraz system zarządzania środowiskowego zapewniający ciągłe doskonalenie.

W ramach wspierania działań na rzecz ochrony środowiska i zmniejszenia emisji CO₂ EBI zawarł w 2009 roku z władzami samorządowymi Luksemburga umowę dotyczącą udostępnienia wszystkim pracownikom bezpłatnych biletów miesięcznych na przejazdy autobusami luksemburskiej komunikacji miejskiej. Przewiduje się, że zwiększenie o 10% liczby pracowników regularnie korzystających z transportu publicznego pozwoli na zmniejszenie emisji CO₂ o 170 ton rocznie.

Zastosowane w nowej siedzibie EBI rozwiązania ekologiczne pozwoliły na uzyskanie oceny „celującej”

W 2009 roku łączna ilość CO₂ wyemitowanego w związku z działaniami Banku wyniosła około 16 576 ton, z czego 94% wynika z mobilności kadr, a 6% — ze zużycia energii, produkcji odpadów i zużycia papieru. Oznacza to spadek o 16% w porównaniu z danymi z roku 2008.



Otwarty w 2008 roku nowy budynek EBI w luksemburskiej dzielnicy Kirchberg słynie z ekologicznych rozwiązań i oszczędności energii, co znalazło swój wyraz w certyfikacie zgodności z kodeksem ekologicznego budownictwa BREEAM. BREEAM (*BRE Environmental Assessment Method*) to najbardziej znana i najczęściej stosowana na świecie metoda oceny parametrów środowiskowych budynków. Wyznacza ona standardy projektowania ekologicznego i stała się *de facto* miarą opisującą parametry środowiskowe budynków. Zastosowane w nowej siedzibie EBI rozwiązania ekologiczne pozwoliły na uzyskanie oceny „celującej”.

EBI jest również **odpowiedzialnym pracodawcą**, który dba o rozwijanie możliwości swoich pracowników. Polityka kadrowa Banku i związane z nią procedury są zgodne z najlepszymi praktykami i spełniają wymagania stale zmieniających się przepisów.

W 2009 roku departament kadr kontynuował prace nad wdrożeniem strategii różnorodności, która została przyjęta w 2008 roku, a obecnie stanowi integralną część polityki kadrowej Banku. Uznaje się, że strategia ta ma kluczowe znaczenie dla sukcesu EBI.

Oprócz promowania **różnorodności** kadr w kategoriach ilościowych, Bank dba również o integrację zawodową wszystkich pracowników, której warunkiem jest poszanowanie wyjątkowego wkładu każdego z nich we wspólną pracę. Do pełnego wykorzystania możliwości pracowników potrzebna jest atmosfera szacunku i zaufania, która zapewnia maksymalną elastyczność i autonomię w zakresie sposobu pracy, a jednocześnie pozwala całkowicie zaangażować personel w realizację uzgodnionych zadań.

EBI stosuje elastyczny czas pracy. Aby ułatwić pracownikom optymalne zrównoważenie potrzeb zawodowych i osobistych oraz umożliwić im dostosowywanie się do zmiennych warunków pracy, w 2009 roku wprowadzono jeszcze bardziej elastyczne rozwiązania zgodne ze strategią różnorodności EBI oraz sprzyjające integracji zawodowej. Ponadto uznano, że elastyczna organizacja pracy może w dużej mierze przyczynić się do zmniejszenia śladu węglowego Banku dzięki ograniczeniu dojazdów i obniżeniu zużycia energii.

Elastyczny czas pracy

W 2009 roku wprowadzono bardziej elastyczny system telepracy, którego istotną zaletą jest możliwość korzystania z tego modelu pracy zarówno w sposób regularny, jak i sporadyczny. Wśród innych usprawnień należy wymienić możliwość rozłożenia godzin pracy na cały rok, a także zwiększoną elastyczność w zakresie ustalania podstawowych godzin (które mogą być obecnie uzgadniane indywidualnie między pracownikiem a jego bezpośrednim przełożonym) oraz wykorzystywania nagromadzonych godzin nadliczbowych.

W 2009 roku punkt kulminacyjny osiągnęły negocjacje z Radą Pracowniczą dotyczące reformy pracowniczego programu emerytalnego. Osiągnięte porozumienie otwiera nowy etap, ponieważ dotyczy nie tylko programu emerytalnego, lecz także dodatkowych działań mających na celu zapewnienie pracownikom wysokiego poziomu świadczeń socjalnych.

Na zakończenie należy wspomnieć o dokonanej w 2009 roku korekcie zasad dotyczących czasowej i częściowej niezdolności do pracy — nowe rozwiązanie zapewnia większą elastyczność w przypadku różnego rodzaju schorzeń. Sposób stosowania powyższych zasad zostanie zweryfikowany w porozumieniu z Radą Pracowniczą w 2013 roku.

Współpraca z UE i międzynarodowymi instytucjami partnerskimi



Kluczowe znaczenie dla osiągnięcia celów Banku mają ciągły i otwarty dialog oraz intensywna współpraca z instytucjami europejskimi, które opracowują, proponują i ustanawiają zasady polityki unijnej. EBI jest aktywnym partnerem strategicznym instytucji europejskich i ściśle współpracuje z innymi międzynarodowymi oraz dwustronnymi instytucjami finansowymi.

W 2009 roku Bank kontynuował bardzo intensywną współpracę z **Radą Unii Europejskiej**. Prezes Maystadt aktywnie uczestniczył w rozmowach z unijnymi ministrami gospodarki i finansów podczas comiesięcznych spotkań Rady ds. Gospodarczych i Finansowych (ECOFIN), przedstawiając punkt widzenia Grupy EBI oraz informując o jej wkładzie w realizację ważnych aspektów polityki UE. Rada ECOFIN doceniła specjalistyczną wiedzę Grupy EBI w dziedzinie finansowania inwestycji (zwłaszcza w obliczu trudnej sytuacji finansowo-gospodarczej) oraz fakt, że Bank przyłączył się do wspólnych wysiłków państw członkowskich i Komisji na rzecz walki z kryzysem.

EBI jest aktywnym partnerem strategicznym instytucji europejskich

Obawy dotyczące spraw gospodarczych i społecznych towarzyszyły również inauguracji siódmej kadencji **Parlamentu Europejskiego** (2009-2013). Prezes Maystadt został zaproszony do udziału w otwartych sesjach kilku komisji parlamentarnych, wśród których należy przede wszystkim wymienić Komisję Budżetową, Komisję Rozwoju, Komisję Spraw Gospodarczych i Monetarnych oraz Komisję Kontroli Budżetowej. W 2009 roku sprawozdanie roczne Parlamentu Europejskiego na temat EBI zostało połączone ze sprawozdaniem rocznym na temat EBOR i przyjęte niemal jednogłośnie, a Bank zadbał o realizację wszystkich zaleceń Parlamentu. Parlament i Rada podejmą również wspólną decyzję dotyczącą średniookresowego przeglądu mandatów zewnętrznych Banku.

Ścisła współpraca partnerska z **Komisją Europejską** nadal przyczyniała się do podejmowania dalszych wspólnych inicjatyw. Jedną z nich było uruchomienie instrumentu mikrokredytowego PROGRESS, którym zarządza



EFI. Połączone w ramach tego instrumentu środki Komisji i EBI (w maksymalnej wysokości 200 mln EUR) posłużą do stworzenia nowego, wyspecjalizowanego mechanizmu finansowania instytucji mikrokredytowych, których działalność skupia się na wspieraniu mniejszych przedsiębiorstw, podmiotów gospodarki społecznej oraz osób tracących pracę bądź mających trudności z wejściem lub powrotem na rynek pracy. Bank zadbał też — razem z Dyрекcją Generalną ds. Polityki Regionalnej — o sprawną realizację i skuteczne wdrożenie inicjatyw wspólnych (JESSICA, JEREMIE, JASMINE i JASPERS).

EBI współpracuje również ściśle z Komisją Europejską na rzecz przyspieszenia procesu przechodzenia UE na model gospodarki niskoemisyjnej — zwłaszcza w ramach europejskiego strategicznego planu w dziedzinie technologii energetycznych (EPSTE), który opracowano w celu przyspieszenia wdrażania opłacalnych technologii niskoemisyjnych.

EBI zintensyfikował również wsparcie dla programów w dziedzinie efektywności energetycznej i energii odnawialnej, opracowywanych przez władze lokalne i regionalne. Dotyczy to w szczególności zainicjowanego w lutym 2009 roku „Porozumienia między burmistrzami”, którego celem jest udostępnianie rozwiązań na potrzeby budynków publicznych, oświetlenia ulic i czystego transportu publicznego.

Na poziomie współpracy regionalnej w Europie EBI uczestniczył jako jeden z kluczowych partnerów w opracowaniu, uruchomieniu i wprowadzeniu w życie inijnej Strategii dla Morza Bałtyckiego. Bank jest również zaangażowany w tworzenie podobnej strategii makroregionalnej dla dorzecza Dunaju.

Bank ściśle współpracował z Komisją i państwami członkowskimi w ramach eksperckiej grupy roboczej ds. łączenia dotacji i kredytów przyznawanych poza terytorium Unii Europejskiej. Powyższe instytucje połączyły również środki finansowe w ramach funduszu powierniczego UE na rzecz infrastruktury w Afryce oraz nowych ram inwestycyjnych dla Bałkanów Zachodnich, które utworzono w 2009 roku. Ponadto Bank współpracował

z Komisją przy realizacji działań antykrzysowych w krajach rozwijających się (zgodnie z wnioskami Rady z maja 2009 roku). W ramach tych działań Komisja podjęła decyzję o przekazaniu dodatkowej kwoty 200 mln EUR z Europejskiego Funduszu Rozwoju Regionalnego na potrzeby funduszu powierniczego UE na rzecz infrastruktury w Afryce. Z kolei w wymiarze Partnerstwa Wschodniego EBI, Komisja, Nordycki Bank Inwestycyjny, EBOR i Grupa Banku Światowego utworzyły w porozumieniu z państwami członkowskimi z Europy Wschodniej program partnerski na rzecz efektywności energetycznej i ochrony środowiska. W ramach tego programu, zainicjowanego pod koniec 2009 roku, połączono kredyty i dotacje przeznaczone na realizację projektów w tym regionie. Należy także wspomnieć, że EBI i Komisja współtworzą wraz z EBOR program pomocy dla MSP we wschodnich krajach sąsiedzkich, który również łączy kredyty i dotacje.

Bank prowadzi stały dialog i utrzymuje wzajemnie korzystne relacje z [Europejskim Komitetem Ekonomiczno-Społecznym](#) oraz [Komitetem Regionów](#). Podobnie jak w poprzednich latach, EBI uczestniczył w dorocznych „dniach otwartych” zorganizowanych przez Komitet



Spotkanie interesariuszy i komitetu nadzorczego pod przewodnictwem Michela Camdessus

Regionów w porozumieniu z Dyrekcją Generalną ds. Polityki Regionalnej Komisji Europejskiej. Podczas tej imprezy Bank przeprowadził warsztaty pod hasłem „Grupa EBI i fundusze strukturalne UE — wspieranie innowacji w regionach” oraz wziął udział w seminariach na temat mikrokredytów, programów JASMINE, JEREMIE i JESSICA, energetyki (tj. planu działania na rzecz zrównoważonej polityki energetycznej, realizowanego we współpracy z uczestnikami „Porozumienia między burmistrzami”) oraz spójności (tj. instrumentów inżynierii finansowej w ramach polityki spójności).

Bank zacieśnił również w 2009 roku współpracę z innymi **międzynarodowymi instytucjami finansowymi i europejskimi instytucjami dwustronnymi**, zwłaszcza w zakresie działań podejmowanych przez EBI poza Unią. Wspólne działanie na rzecz walki z kryzysem dopro-

wadziły do zrealizowania w ciągu roku kilku inicjatyw. Najważniejsze z nich to: „wspólny plan działania międzynarodowych instytucji finansowych na rzecz wspierania systemów bankowych i działalności kredytowej w warunkach realnej gospodarki w Europie Środkowo-Wschodniej” (wspólny program EBI, EBOR i Grupy Banku Światowego), mechanizm antykryzysowy Międzynarodowej Korporacji Finansowej na rzecz infrastruktury (w ramach którego Bank udziela kredytów w maksymalnej wysokości 1 mld EUR), inicjatywa Międzynarodowej Korporacji Finansowej na rzecz mikrofinansowania (w ramach której wkład Banku wyniósł 100 mln USD), a także pakiet antykryzysowy Instrumentu Pomocy Przedakcesyjnej, ukierunkowany głównie na zwiększanie efektywności energetycznej w rejonie Bałkanów Zachodnich i w Turcji (za pośrednictwem funduszu na rzecz efektywności energetycznej w Europie Południowo-Wschodniej) oraz na wspieranie tureckiego sektora MSP.

EBI dąży do zacieśnienia współpracy między instytucjami finansowymi

Bank współpracował także z innymi międzynarodowymi instytucjami finansowymi w ramach inicjatyw horyzontalnych, takich jak wydane w grudniu 2009 roku „Wspólne oświadczenie wielostronnych banków rozwo-



W listopadzie 2009 roku EBI i OECD podpisały wspólne oświadczenie o współpracy



Spotkanie szefów wielostronnych banków rozwoju w EBI (9 kwietnia 2010 roku)

ju w sprawie zmian klimatycznych". W październiku Bank zorganizował w Stambule pierwsze spotkanie szefów wielostronnych banków rozwoju i międzynarodowych organizacji finansowych (w połączeniu z dorocznym spotkaniem Banku Światowego i MFW), a w listopadzie doszło do podpisania wspólnego oświadczenia o współpracy między Bankiem a OECD. Nasiliła się także współpraca z EBOR i Bankiem Rozwoju Rady Europy, czego przykładem może być stworzenie ram inwestycyjnych dla Bałkanów Zachodnich oraz podjęcie działań w krajach sąsiedzkich.

EBI dąży do zacieśnienia współpracy między instytucjami finansowymi, w związku z czym powołał razem

z AFD i KfW inicjatywę na rzecz wzajemnego zaufania, w ramach której instytucje te starają się zwiększać skuteczność i efektywność wspólnych działań poprzez wzajemne uznawanie i wykorzystywanie procedur oraz standardów stosowanych przez każdą z nich w odniesieniu do współfinansowanych projektów. Doświadczenia wyniesione z trwającej właśnie fazy pilotażowej zostaną następnie wykorzystane do objęcia tą inicjatywą szerszego grona instytucji. Oprócz tego EBI podpisał z Azjatyckim Bankiem Rozwoju umowę dotyczącą współfinansowania pakistańskiego programu na rzecz energii odnawialnej, przewidującą przekazanie obowiązków związanych z zamówieniami, wypłatą środków oraz innymi czynnościami administracyjnymi.

Przejrzystość, informowanie opinii publicznej i relacje ze społeczeństwem obywatelskim



EBI uznaje, że otwartość w sposobie podejmowania decyzji, działania i realizacji założeń polityki Unii Europejskiej zwiększa jego wiarygodność jako banku i instytucji publicznej oraz potwierdza odpowiedzialność wobec obywateli. Przejrzystość przyczynia się również do zwiększenia skuteczności i trwałości działań Banku, zmniejsza ryzyko korupcji i poprawia relacje z zewnętrznymi interesariuszami.

Publiczne ujawnianie informacji jest ważnym punktem odniesienia dla działań podejmowanych przez Bank na rzecz przejrzystości, dlatego EBI dba o ciągłe podnoszenie jakości udzielanych informacji na temat prowadzonej działalności. Bank jest jedyną międzynarodową instytucją finansową, która publikuje corocznie weryfikowany, kroczący trzyletni plan biznesowy — operacyjny plan działań. Najważniejszą platformą służącą do aktywnego informowania opinii publicznej jest serwis internetowy EBI, który w 2009 roku odwiedziło około 6,8 mln osób (w porównaniu z 4 mln w 2008 roku). Strona główna EBI pod adresem www.eib.org została w 2009 roku przeprojektowana w celu lepszego zaspokojenia potrzeb odwiedzających oraz dostosowania do najnowszych standardów w dziedzinie projektowania i funkcjonalności serwisów WWW. W 2009 roku na stronie Banku opublikowano informacje o ponad 500 projektach objętych procesem oceny, a także inne dokumenty istotne z punktu widzenia przejrzystej polityki informacyjnej, takie jak oświadczenie w sprawie zasad i norm polityki środowiskowej i społecznej EBI, polityka zgłaszania nieprawidłowości oraz nowa, tymczasowa wersja zrewidowanej polityki w zakresie ośrodków finansowych w tzw. „rajach podatkowych”.

Kluczowym elementem w kontaktach między Bankiem a opinią publiczną jest polityka publicznego ujawniania informacji z nadrzędną zasadą ujawniania wszystkich tych informacji, w przypadku których nie istnieją ważne przesłanki nakazujące ich utajnienie. Polityka ta została zweryfikowana w 2009 roku w ramach szerokich konsultacji publicznych, którymi wcześniej objęto również politykę przejrzystości (w 2004 roku) i system rozpatrywania skarg (w 2008 roku). Po zatwierdzeniu przez Radę Dyrektorów na początku 2010 roku nowe zasady zostały wprowadzone w życie. Ocena realizacji polityki publicznego ujawniania informacji jest publikowana co roku w serwisie internetowym EBI.

Bank przeprowadza **konsultacje publiczne** w sprawie wybranych założeń polityki korporacyjnej i wielosektorowej, które są zazwyczaj istotne dla wszystkich jego interesariuszy. Głównym celem takich konsultacji jest uzyskanie opinii interesariuszy oraz zwiększenie przejrzystości i odpowiedzialności, a uzyskane opinie są analizowane i oceniane przez wewnętrzny panel weryfikacyjny. Po zatwierdzeniu przez Komitet Zarządzający ostateczna wersja robocza polityki jest publikowana w celach informacyjnych w serwisie internetowym EBI na 15 dni roboczych przed rozpatrzeni-

EIB zwiększa przejrzystość działania i odpowiedzialność wobec obywateli



niem przez Radę Dyrektorów. Jednocześnie publikowany jest raport z konsultacji publicznych, zawierający informacje o sposobie przeprowadzenia takich konsultacji oraz zebrane propozycje interesariuszy i wyjaśnienia Banku dotyczące zakresu, w jakim zostały one uwzględnione. Po zatwierdzeniu przez Radę Dyrektorów polityka jest publikowana w serwisie internetowym EBI oraz (jeśli zachodzi taka potrzeba) w Dzienniku Urzędowym Unii Europejskiej. W 2009 roku zakończono konsultacje publiczne w sprawie polityki ujawniania informacji, a w 2010 roku tematem konsultacji stała się polityka udzielania przez Bank kredytów w sektorze transportu. EBI organizuje również uproszczone konsultacje internetowe i nieformalne spotkania interesariuszy dotyczące wybranych zasad polityki — zależnie od rodzaju i treści danego dokumentu lub rozpatrywanego zagadnienia.

Relacje Banku z organizacjami reprezentującymi **społeczeństwo obywatelskie** — w tym z organizacjami pozarządowymi i innymi grupami interesu — opierają się na założeniu, że organizacje takie mogą wnieść cenny wkład w rozwój polityki EBI, a także pomóc Bankowi w lepszym poznaniu spraw lokalnych oraz dostarczyć innych przydatnych informacji wpływających na jakość finansowanych przez EBI projektów.

Bank prowadzi dialog i utrzymuje współpracę partnerską

Kontakty z organizacjami społeczeństwa obywatelskiego koordynuje Sekcja ds. społeczeństwa obywatelskiego. Pełni ona funkcję pośrednika, a także dba o spójność i jakość przekazywanych informacji oraz aktywnie szuka możliwości dialogu z przedstawicielami społeczeństwa obywatelskiego. Sekcja ta poszukuje kontaktu z organizacjami, które potrafią pomóc opinii publicznej — a w szczególności obywatelom znajdującym się w zasięgu oddziaływania EBI — w dostępie do informacji na temat Banku. W ramach ciągłego dialogu ze społeczeństwem obywatelskim EBI organizuje regularne warsztaty z udziałem organizacji społeczeństwa obywatelskiego — przykładem mogą być wiosenne warsztaty poświęcone problematyce transportu drogowego i bioróżnorodności. Kolejnym istotnym ele-

mentem jest coroczne spotkanie informacyjne z organizacjami społeczeństwa obywatelskiego w Brukseli. W marcu 2009 roku Bank zaprezentował wyniki za rok 2008 oraz poinformował o uruchomieniu strony poświęconej problematyce społeczeństwa obywatelskiego w serwisie internetowym EBI, a na ostatnim spotkaniu, które odbyło się 25 lutego 2010 roku, omówiono wyniki Banku za rok 2009.

Bank prowadzi dialog i utrzymuje współpracę partnerską z wyspecjalizowanymi organizacjami, których określone cele lub obszary zainteresowania pokrywają się z celami i zakresem jego działalności. Kontakty takie dotyczą w szczególności Strategii Lizbońskiej, zrównoważonego rozwoju, ochrony środowiska i walki z ubóstwem. W 2009 roku Bank współpracował między innymi z Transparenci International, Międzynarodową Unią Ochrony Przyrody oraz uczestnikami inicjatywy na rzecz przejrzystości w przemyśle wydobywczym (EITI).

Bank będzie nadal utrzymywał ukierunkowane kontakty robocze z wyspecjalizowanymi organizacjami społeczeństwa obywatelskiego, a jednocześnie będzie dbał o podtrzymywanie i zacieśnianie relacji z organizacjami pozarządowymi, które pełnią funkcję rzecznictwa politycznego i prowadzą kampanie w sprawach związanych z działaniami EBI. W ciągu ostatnich kilku lat kontakty z tego rodzaju organizacjami zdecydowanie się nasiliły i coraz częściej przybierają formę dialogu, a potwierdzeniem wagi, jaką przykładają do nich EBI, jest udział Banku w imprezach organizowanych przez te podmioty. Sam Bank również zorganizował kilka spotkań przy „okrągłym stole”, które dotyczyły określonych kwestii, takich jak sekwestracja i magazynowanie dwutlenku węgla, europejski mechanizm czystego transportu, zmiany klimatyczne, czysta energia, określanie śladu radioaktywnego i węglowego, ośrodki finansowe w „rajach podatkowych” oraz procedury oceny skutków środowiskowych i społecznych inwestycji Banku w krajach rozwijających się.

Na szczeblu poszczególnych projektów Bank nadal nawiązywał i utrzymywał współpracę z organizacjami społeczeństwa obywatelskiego i innymi grupami obywatelskimi (między innymi w ramach kilku przedsięwzięć energetycznych i wydobywczych w krajach AKP i Ameryce Łacińskiej), a także analizował możliwość zaangażowania organizacji pozarządowych w projekty objęte pomocą techniczną.

Większa elastyczność działania EBI dzięki Traktatowi Lizbońskiemu



Zakres polityki realizowanej przy wsparciu EBI określa obecnie Traktat Lizboński, natomiast środki, którymi dysponuje Bank w celu wykonywania powierzonych mu zadań, są opisane w znowelizowanym Statucie załączonym do niniejszego dokumentu. Traktat zapewnia Bankowi większą elastyczność w zakresie wspierania celów polityki unijnej, czego przykładem może być usprawnienie procesów podejmowania decyzji i zarządzania rutynową działalnością oraz wyposażenie EBI w szerszy zakres instrumentów finansowych umożliwiających mu wypełnianie swojej roli.

W ujęciu **strategicznym** Traktat tworzy podstawy dla wspólnej polityki energetycznej Unii, formalizuje europejską politykę badań kosmosu oraz wskazuje nowe cele polityki współpracy gospodarczej i rozwoju. Są to obszary, w których Bank działa już aktywnie w związku ze wspieraniem realizacji innych celów UE, takich jak budowa sieci transeuropejskich i prace badawczo-rozwojowe, a także w ramach działalności kredytowej poza Unią.

Ponadto Traktat zapewnia EBI większą elastyczność w zakresie działalności związanej z finansowaniem, upraszcza proces podejmowania decyzji, wzmacnia nadzór nad ra-

chunkowością Banku, jak również umożliwia stosowanie nowych typów wsparcia finansowego i niefinansowego oraz rozszerzenie pomocy technicznej dla krajów i promotorów projektów.

W ramach Traktatu wprowadzono istotne zmiany dotyczące sposobu podejmowania decyzji przez **Radę Gubernatorów** (złożoną z unijnych ministrów gospodarki i finansów). Zwykłe decyzje będą nadal podejmowane większością głosów członków reprezentujących co najmniej 50 procent kapitału subskrybowanego Banku, ale wprowadzono również nowy próg kwalifikowanej większości głosów (tj. 18 głosów reprezentujących 68 procent kapitału subskrybowanego), który zastępuje regułę jednomyślności stosowaną dotychczas w przypadku operacji kredytowych EBI poza UE.

Zgodnie z jednym z nowych zapisów organy zarządzające na co dzień działalnością Banku zyskują uprawnienia do podejmowania wszelkich niezbędnych działań awa-

Traktat zapewnia EBI większą elastyczność w zakresie działalności związanej z finansowaniem oraz upraszcza proces podejmowania decyzji



ryjnych w sytuacji, w której konieczne jest zrestrukturizowanie określonej operacji finansowania w celu zabezpieczenia interesów EBI. Ponadto Rada Gubernatorów może tworzyć podmioty zależne lub inne podmioty mające osobowość prawną i autonomię finansową (takie jak Europejski Fundusz Inwestycyjny) zgodnie z zasadą jednomyślności, co oznacza zniesienie wymogu modyfikacji Traktatu (która była konieczna przy powołaniu EFI w połowie lat 90. ubiegłego wieku).

W nowym Statucie rolę Banku określono szerzej jako „udzielanie wsparcia finansowego”. Oprócz udzielania tradycyjnych kredytów i gwarancji Bank będzie mógł także łatwiej obejmować udziały kapitałowe, jednak wprowadzono również ograniczenia dotyczące korzystania z tej opcji — w tym wymóg zatwierdzania warunków takich operacji kwalifikowaną większością głosów członków Rady Dyrektorów Banku. Statut stanowi, że wariant uczestnictwa w kapitale powinien być standardowo stosowany „jako uzupełnienie pożyczki lub gwarancji, o ile jest to konieczne do finansowania inwestycji lub programu”. Nowy Statut zawiera również specjalną klauzulę dotyczącą operacji obciążonych większym ryzykiem, uznawanych za „działania specjalne” — kategoria ta odpowiada mniej więcej dotychczasowemu funduszowi infrastrukturalnemu, funduszowi kapitału podwyższonego ryzyka i operacjom finansowania strukturalnego. Działania takie będą nadal wspierane określonymi rezerwami.

Zmodyfikowano również wzór służący do obliczania maksymalnej kwoty finansowania udzielanego przez Bank w relacji do kapitału subskrybowanego (tj. wskaźnika zadłużenia), a także umieszczono w Statucie wyraźne odniesienie do udzielania pomocy technicznej w zakresie przygotowywania projektów na wcześniejszych etapach bądź realizacji projektów na etapach późniejszych.

Organy statutowe EBI



Rada Gubernatorów składa się z ministrów (przeważnie ministrów finansów) ze wszystkich 27 państw członkowskich UE. Organ ten ustala wytyczne w zakresie polityki kredytowej, zatwierdza roczne sprawozdanie i bilans oraz decyduje o udziale Banku w operacjach finansowania poza Unią Europejską i o podwyższeniu kapitału. Mianuje również członków Rady Dyrektorów, Komitetu Zarządzającego oraz Komitetu Kontroli i Audytu.

Rada Dyrektorów ma wyłączne prawo podejmowania decyzji dotyczących udzielania wsparcia finansowego, w szczególności w formie kredytów i gwarancji, a także pozyskiwania środków. Ponadto nadzoruje właściwe zarządzanie Bankiem, a także zapewnia kierowanie nim zgodnie z postanowieniami Traktatów i Statutu oraz ogólnymi wytycznymi Rady Gubernatorów. Członkowie Rady Dyrektorów, wyznaczeni przez państwa członkowskie, są mianowani przez Radę Gubernatorów na odnawialny okres pięciu lat i są odpowiedzialni wyłącznie przed Bankiem.



Rada Dyrektorów składa się z dwudziestu ośmiu dyrektorów. Każde państwo członkowskie nominuje jednego dyrektora, a ponadto swojego przedstawiciela ma także Komisja. Dyrektorzy mają osiemnastu zastępców, co oznacza, że niektórzy z nich są wyznaczani za wspólnym porozumieniem kilku państw

Ponadto — aby poszerzyć swoją wiedzę i kompetencje w niektórych dziedzinach — Rada Dyrektorów może przyjąć w swój poczet sześciu ekspertów (trzech członków i trzech zastępców), którzy będą uczestniczyć w jej posiedzeniach w charakterze doradczym, bez prawa głosu.

O ile Statut nie stanowi inaczej, decyzje są podejmowane większością co najmniej jednej trzeciej głosów członków uprawnionych do głosowania, reprezentujących co najmniej 50% kapitału subskrybowanego.

Kapitał: udział każdego państwa członkowskiego w kapitale Banku jest wyliczany na podstawie jego wagi gospodarczej w Unii Europejskiej (wyrażonej w PKB) w momencie przystąpienia do Unii. Zgodnie ze Statutem łączna kwota kredytów i gwarancji udzielonych przez Bank nie może przekroczyć 250% jego kapitału subskrybowanego, rezerw, nieprzydzielonych rezerw celowych oraz nadwyżki w rachunku wyników, przy czym łączna suma tych środków powinna zostać pomniejszona o kwotę równą wartości subskrypcji (niezależnie od tego, czy została wpłacona) z tytułu jakichkolwiek objętych przez Bank udziałów kapitałowych.

Na dzień 1 kwietnia 2009 roku kapitał subskrybowany banku wynosił ponad 232 mld EUR.

Komitet Kontroli i Audytu

jest niezależnym organem odpowiedzialnym bezpośrednio przed Radą Gubernatorów. Jego zadaniem jest audyt ksiąg rachunkowych Banku i weryfikacja zgodności jego działań z najlepszymi praktykami bankowymi. Komitet Kontroli i Audytu przeprowadza coroczną weryfikację operacji i ksiąg Banku. Po zatwierdzeniu sprawozdania finansowego przez Radę Dyrektorów Komitet Kontroli i Audytu wydaje oświadczenie w tej sprawie. Sprawozdania Komitetu Kontroli i Audytu o wynikach jego działalności w poprzednim roku finansowym są przedkładane Radzie Gubernatorów wraz ze sprawozdaniem rocznym Rady Dyrektorów.

Komitet Kontroli i Audytu składa się z sześciu członków mianowanych przez Radę Gubernatorów na trzyletnią kadencję.



Komitet Kontroli i Audytu

Komitet Zarządzający EBI



1. Philippe MAYSTADT 2. Philippe de FONTAINE VIVE CURTAZ 3. Simon BROOKS 4. Carlos DA SILVA COSTA 5. Matthias KOLLATZ-AHNEN
6. Eva SREJBER 7. Marta GAJĘCKA 8. Dario SCANNAPIECO 9. Plutarchos SAKELLARIS

Komitet Zarządzający jest stałym kolegialnym organem wykonawczym Banku, złożonym z dziewięciu członków. Komitet Zarządzający, działający pod kierownictwem prezesa i nadzorem Rady Dyrektorów, odpowiada za bieżące działania Banku oraz przygotowuje decyzje Rady Dyrektorów i zapewnia ich wykonanie. Posiedzeniami Komitetu Zarządzającego kieruje prezes Banku. Członkowie Komitetu Zarządzającego są odpowiedzialni wyłącznie przed Bankiem; są mianowani na odnawialny okres sześciu lat przez Radę Gubernatorów, na wniosek Rady Dyrektorów.

Zgodnie ze Statutem prezes Banku jest również przewodniczącym Rady Dyrektorów.



Kolegium członków Komitetu Zarządzającego i ich obowiązki nadzorcze

(Stan na dzień 1 maja 2010 roku)

1 Philippe MAYSTADT Prezes

- ⇒ Strategia ogólna
- ⇒ Kwestie instytucjonalne, stosunki z innymi międzynarodowymi instytucjami finansowymi
- ⇒ Sprawozdania Inspektora Generalnego, Kontrolera Finansowego i Dyrektora Biura ds. Zgodności
- ⇒ Kadry
- ⇒ Komunikacja wewnętrzna
- ⇒ Polityka równości szans: przewodniczący Parytetowej Komisji ds. Równych Szans
- ⇒ Przewodniczący Zarządu EFI
- ⇒ Przewodniczący Komisji Budżetowej

2 Philippe de FONTAINE VIVE CURTAZ Wiceprezes

- ⇒ Finansowanie operacji we Francji i w śródziemnomorskich krajach partnerskich
- ⇒ Komunikacja zewnętrzna
- ⇒ Przejrzystość i polityka informacyjna
- ⇒ Stosunki z NGO

3 Simon BROOKS Wiceprezes

- ⇒ Finansowanie operacji w Wielkiej Brytanii i Holandii
- ⇒ Ochrona środowiska
- ⇒ Audyt wewnętrzny, audyt zewnętrzny, stosunki z Komitetem Kontroli i Audytu
- ⇒ Zgodność ze standardami
- ⇒ Stosunki z Europejskim Trybunałem Obrachunkowym
- ⇒ Stosunki z Europejskim Urzędem ds. Zwalczenia Nadużyć Finansowych (OLAF) i Europejskim Rzecznikiem Praw Obywatelskich
- ⇒ Budynek, środowisko pracy i logistyka

4 Carlos DA SILVA COSTA Wiceprezes

- ⇒ Finansowanie operacji w Hiszpanii, Portugalii, Belgii, Luksemburgu, Ameryce Łacińskiej i Azji
- ⇒ Aspekty prawne operacji i produktów
- ⇒ Pozyskiwanie środków finansowych
- ⇒ Przewodniczący Komitetu Sztuki

5 Matthias KOLLATZ-AHNEN Wiceprezes

- ⇒ Finansowanie operacji w Niemczech, Austrii, Rumunii oraz w Chorwacji i Turcji
- ⇒ Finansowanie MSP
- ⇒ Spójność gospodarcza i społeczna; konwergencja
- ⇒ Inicjatywy JASPERS i JESSICA
- ⇒ Restrukturyzacja kredytów
- ⇒ Członek Rady Dyrektorów EFI
- ⇒ Członek Komitetu Subwencji
- ⇒ Członek Komitetu Sztuki

6 Eva SREJBER Wiceprezes

- ⇒ Finansowanie operacji w Szwecji, Finlandii, na Litwie i Łotwie, w Estonii, we wschodnich krajach sąsiedzkich, w krajach EFTA i w Azji Środkowej
- ⇒ Gospodarka wiedzy
- ⇒ Ocena operacji ex post
- ⇒ Technologie informacyjne
- ⇒ Przewodnicząca Komitetu Subwencji

7 Marta GAJĘCKA Wiceprezes

- ⇒ Finansowanie operacji w Polsce i Czechach, na Węgrzech i Słowacji, w Słowenii i Bułgarii
- ⇒ Transeuropejskie sieci transportowe i energetyczne
- ⇒ Korporacyjna odpowiedzialność społeczna
- ⇒ Wicegubernator EBOR

8 Dario SCANNAPIECO Wiceprezes

- ⇒ Finansowanie operacji we Włoszech, na Malcie oraz w krajach Bałkanów Zachodnich
- ⇒ Zarządzanie ryzykiem
- ⇒ Planowanie budżetu
- ⇒ Efektywność kosztów
- ⇒ Gubernator EBOR

9 Plutarchos SAKELLARIS Wiceprezes

- ⇒ Finansowanie operacji w Grecji, na Cyprze, w Danii, Irlandii, krajach AKP i Afryce Południowej
- ⇒ Energia
- ⇒ Analizy sektorowe, gospodarcze i finansowe
- ⇒ Realizacja Bazylejskiej Umowy Kapitałowej II
- ⇒ Rachunkowość
- ⇒ Członek Komitetu Sztuki

(Stan na dzień 1 maja 2010 r.)

Struktura organizacyjna

Sekretariat generalny i sprawy prawne

Alfonso QUEREJETA
Sekretarz generalny i dyrektor generalny spraw prawnych

► Sprawy instytucjonalne

Dominique de CRAYENCOUR Dyrektor

► Sprawy prawne instytucjonalne i finansowe

Nicola BARR Dyrektor

► Sprawy prawne operacyjne

Gerhard HÜTZ Zastępca dyrektora generalnego spraw prawnych

Dyrekcja generalna ds. strategii

Rémy JACOB
Dyrektor generalny
Kontroler finansowy i dyrektor systemów informacyjnych

► Strategia i kontrola zarządzania

Jürgen MOEHRKE Dyrektor

► Komunikacja

Constance KANN Rzecznik i dyrektor

► Technologie informacyjne

Derek BARWISE Dyrektor

► Budynki, logistyka i dokumentacja

Patricia TIBBELS Dyrektor

Dyrekcja operacji w Unii Europejskiej i krajach kandydujących

Pierluigi GILIBERT
Dyrektor generalny

► Nowe produkty i transakcje szczególne

Thomas BARRETT Dyrektor

► Europa Zachodnia

Laurent de MAUTORT Dyrektor

► Hiszpania i Portugalia

Carlos GUILLE Dyrektor

► Europa Środkowa

Joachim LINK Dyrektor

► Morze Adriatyckie

Romualdo MASSA BERNUCCI Dyrektor

► Europa Południowo-Wschodnia

Jean-Christophe LALOUX Dyrektor

► Morze Bałtyckie

Tilman SEIBERT Dyrektor

Dyrekcja operacji poza Unią Europejską i krajami kandydującymi

Martin CURWEN
Dyrektor generalny

► Kraje sąsiednie i partnerskie UE

Claudio CORTESE Dyrektor

► Kraje Afryki, Karaibów i Pacyfiku – Instrument Inwestycyjny

Patrick WALSH Dyrektor

► Ameryka Łacińska i Azja

Francisco de PAULA COELHO Dyrektor

Dyrekcja zarządzania transakcjami i restrukturyzacji transakcji

Klaus TRÖMEL
Dyrektor

Dyrekcja finansów

Bertrand de MAZIÈRES
Dyrektor generalny

► Rynki kapitałowe

Barbara BARGAGLI PETRUCCI Dyrektor

► Środki finansowe

Anneli PESHKOFF Dyrektor

► Planowanie i rozliczanie operacji

Heinz OLBERS Dyrektor

Dyrekcja projektów

Grammatiki TSINGOU-PAPADOPETROU
Dyrektor generalny

► Innowacje i konkurencyjność

Constantin CHRISTOFIDIS Dyrektor

► Transport i energia

Christopher HURST Dyrektor

► Konwergencja i środowisko

Guy CLAUSSÉ Dyrektor

► JASPERS

Agustín AURÍA Dyrektor

Dyrekcja zarządzania ryzykiem

Per JEDEFORS
Dyrektor generalny (p.o.)

► Ryzyko kredytowe

Per JEDEFORS Dyrektor

► Ryzyko finansowe i operacyjne

Alain GODARD Dyrektor

Inspekcja generalna

Jan Willem van der KAAIJ
Inspektor generalny

Biuro ds. Zgodności Grupy EBI

Matthias MAERTENS
Kierownik Biura ds. Zgodności

Departament kadr

Michel GRILLI
Dyrektor

Struktura organizacyjna służb, życiorysy dyrektorów generalnych i kierowników jednostek kontroli oraz dodatkowe informacje o wynagrodzeniach pracowników Banku są regularnie uaktualniane i publikowane na stronie internetowej EBI pod adresem: www.eib.org



Organy statutowe EFI



Kierownictwo EFI

(Stan na dzień 12 kwietnia 2010 roku)

Europejskim Funduszem Inwestycyjnym zarządzają i administrują trzy organy:

- ⇒ Walne Zgromadzenie akcjonariuszy (EBI, Unia Europejska, 30 instytucji finansowych), które odbywa się co najmniej raz w roku;
- ⇒ Rada Dyrektorów złożona z siedmiu członków i siedmiu zastępców, która podejmuje między innymi decyzje w sprawie operacji Funduszu;
- ⇒ dyrektor naczelny, który jest odpowiedzialny za zarządzanie Funduszem zgodnie z postanowieniami Statutu oraz wytycznymi i dyrektywami przyjętymi przez Radę Dyrektorów.

Rachunki Funduszu podlegają audytowi wykonywanemu przez Komisję Obrachunkową (złożoną z trzech osób wyznaczonych przez Walne Zgromadzenie) i niezależnych rewidentów zewnętrznych.

Dyrektor naczelny

Richard PELLY

Zastępca dyrektora naczelnego

Jean-Marie MAGNETTE

Sekretarz

Maria LEANDER

Dyrektor ds. zarządzania transakcjami i stosunkami

John A. HOLLOWAY

Dyrektor ds. zarządzania mandatami, rozwoju produktów i inkubacji przedsiębiorczości

Marc SCHUBLIN

Adresy Grupy EBI

Europejski Bank Inwestycyjny

98-100, boulevard Konrad Adenauer – L-2950 Luxembourg
☎ (+352) 43 79 – 1 📧 (+352) 43 77 04
www.eib.org - 📧 info@eib.org

Europejski Fundusz Inwestycyjny

96-100, boulevard Konrad Adenauer – L-2968 Luxembourg
☎ (+352) 42 66 88 1 📧 (+352) 42 66 88 200
www.eif.org - 📧 info@eif.org

Aktualna lista biur zagranicznych wraz z adresami znajduje się na stronie internetowej EBI. www.eib.org

EBI pragnie podziękować następującym promotorom i dostawcom za zdjęcia i ilustracje wykorzystane w niniejszym raporcie:

okładka, s. 10, s. 34: RFF / CAPA / William Daniels (TOMA); s. 8: France Lisi; s. 9: Renault Design Twizzy; s. 12: France STMicroelectronics; s. 15 © G.P.M.H.; s. 16: Paris Gare de Lyon – RFF / Christophe Recoura; s. 18: Flughafen/Airport Berlin-Schönefeld – © 2008 Günter Wicker (PHOTUR); s. 21: Tramway de Nancy – Didier Cocatrix, fotograf; s. 26: Gemasolar; s. 35: Gare de Lyon Part-Dieu / RFF / Christophe Recoura; s. 46 © European Communities 2009; s. 52: OCDE Photo: Benjamin Renout; s. 56: © Council of the EU.

Układ graficzny: Pracownia Graficzna EBI.

Druk: Jouve na papierze MagnoSatin z wykorzystaniem farby drukarskiej opartej na olejach roślinnych. Ten papier, certyfikowany zgodnie ze standardami Forest Stewardship Council, zawiera 100% włókien pierwotnych (w tym co najmniej 50% włókien pochodzących z dobrze zarządzanych lasów).



Mieszane surowca
Głównym składnikiem jest drewno z lasów zrównoważonych, pochodzących z lasów w Niemczech.
Dla informacji: www.fsc.org



Grupa Europejskiego Banku Inwestycyjnego • Grupa Europejskiego Banku Inwestycyjnego • Grupa Europejskiego Banku Inwestycyjnego



**Grupa
Europejskiego
Banku Inwestycyjnego**

